



บริษัท พลาสติก และหีบห่อไทย จำกัด (มหาชน) “TPAC”

คำอธิบายและวิเคราะห์ของฝ่ายจัดการ

สำหรับงวดไตรมาสที่ 3 สิ้นสุด ณ วันที่ 30 กันยายน 2565

Table of Contents

01 ภาพรวมบริษัท..... 02

02 บทสรุปผู้บริหาร..... 07

03 ผลประกอบการทางการเงิน..... 11

- งบกำไรขาดทุนรวม
- งบแสดงฐานะการเงินรวม
- งบกระแสเงินสดรวม

04 ภาคผนวก 17

ภาพรวมบริษัท

บริษัท พลาสติก และหีบห่อไทย จำกัด (มหาชน) ("บริษัท") เป็นผู้เชี่ยวชาญในด้านบรรจุภัณฑ์ โดยมุ่งเน้นไปที่การออกแบบ การผลิตด้วยวัตถุดิบจากพลาสติกคงรูปและกระดาษรีไซเคิลได้สำหรับสินค้าอุปโภคบริโภค และเวชภัณฑ์



มีลูกค้ามากกว่า
1,500 ราย

มีโครงสร้างที่เป็น
เอกลักษณ์ ด้วย
แพลตฟอร์ม
เทคโนโลยีและทีม
ขายที่คล่องตัวและ
ว่องไว



ฐานลูกค้า
มีความหลากหลาย



ผู้นำด้านการ
ออกแบบ ตรง
ความต้องการของ
ลูกค้า

บริษัทระดับโลก
เพื่อตอบสนองความ
ต้องการของลูกค้า



ผู้นำการตลาด

เป็นผู้นำตลาดเฉพาะใน
กลุ่มสินค้าบรรจุภัณฑ์
พลาสติกคงรูปสำหรับ
อาหาร และเวชภัณฑ์



ฐานการผลิต และธุรกิจ
ตั้งอยู่ในประเทศ
ระบบเศรษฐกิจของตลาด
เกิดใหม่ 100%

โรงงานทั้งหมด 17 แห่ง

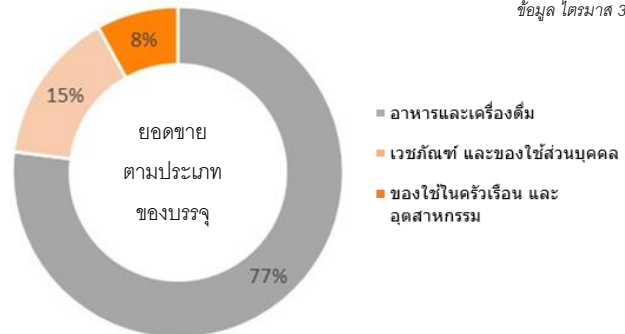
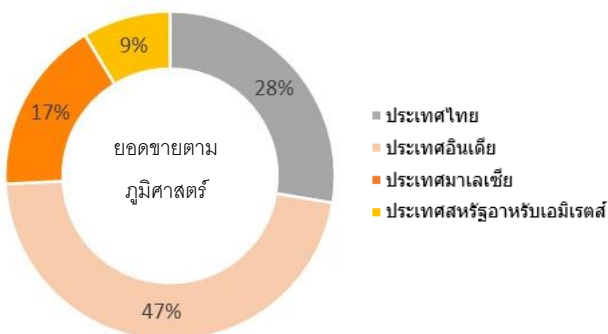
- 4 แห่งในประเทศไทย
- 2 แห่งในประเทศ
สหรัฐอเมริกาสำหรับเอมิเรตส์
- 8 แห่งในประเทศ
อินเดีย (รวมถึงที่กำลัง
ก่อสร้างอีก 2 แห่ง)
- 1 แห่งในประเทศ
มาเลเซีย



มุ่งเน้นไปวัตถุดิบ
Polymers ที่สามารถนำ
กลับมาใช้ใหม่ได้

ภูมิศาสตร์ และประเภทของบรรจุภัณฑ์

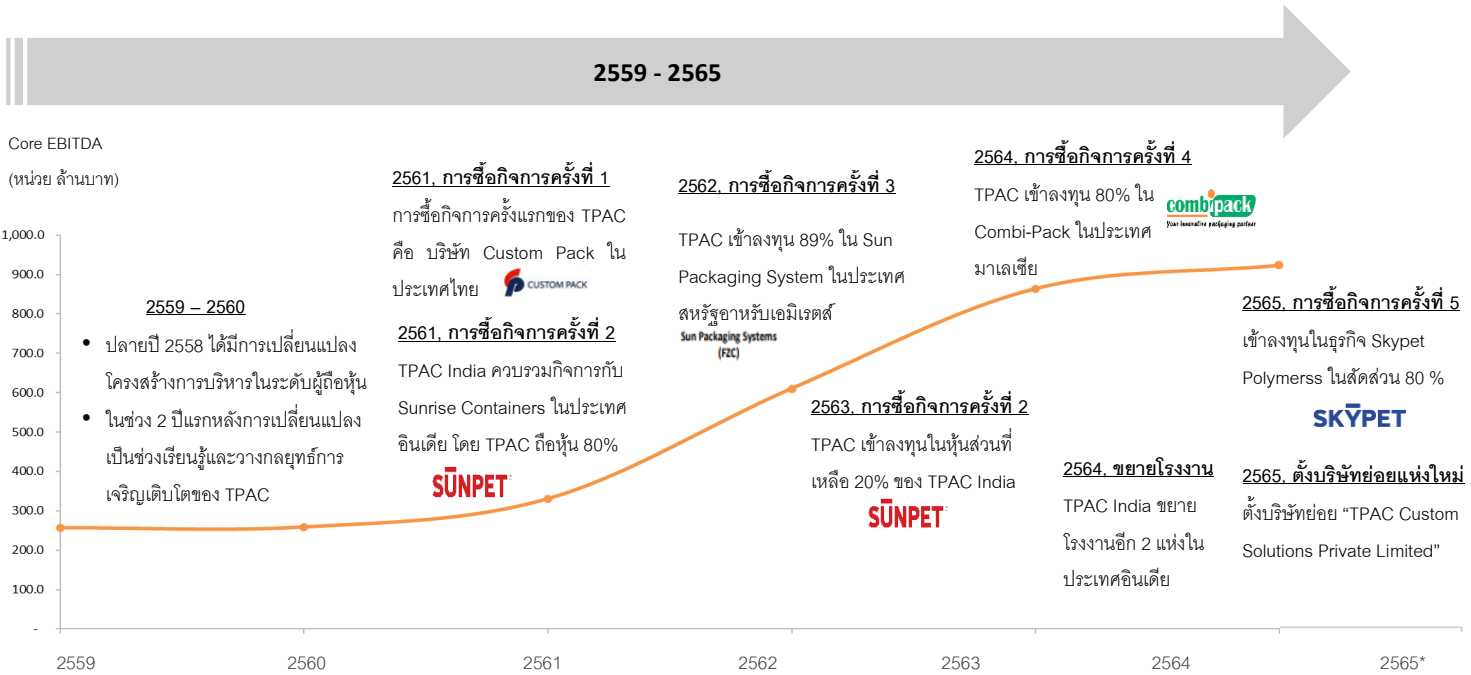
ข้อมูล ไตรมาส 3 ปี 2565



โรงงาน และเครื่องจักรของ TPAC ได้รับการยอมรับในระดับโลก ในแง่ของสุขอนามัย โดยมากกว่า 90% ของลูกค้าของ TPAC เป็นกลุ่มลูกค้าที่มีมาตรฐานที่สูงมากในเรื่องของสุขอนามัย (สินค้าอุปโภคบริโภค อาหารและเครื่องดื่ม เวชภัณฑ์ และสินค้าเครื่องใช้ส่วนบุคคล) ลูกค้ากลุ่มที่เหลือประกอบด้วยกลุ่มบรรจุภัณฑ์เครื่องใช้ในครัวเรือน

สำหรับยอดขายตามภูมิศาสตร์ ปัจจุบันอินเดียคิดเป็นสัดส่วนประมาณ 50% ของมูลค่ายอดขายโดยรวมของกลุ่มบริษัท โดยมีธุรกิจ ในต่างประเทศคิดเป็นส่วนแบ่งมากกว่า 70%

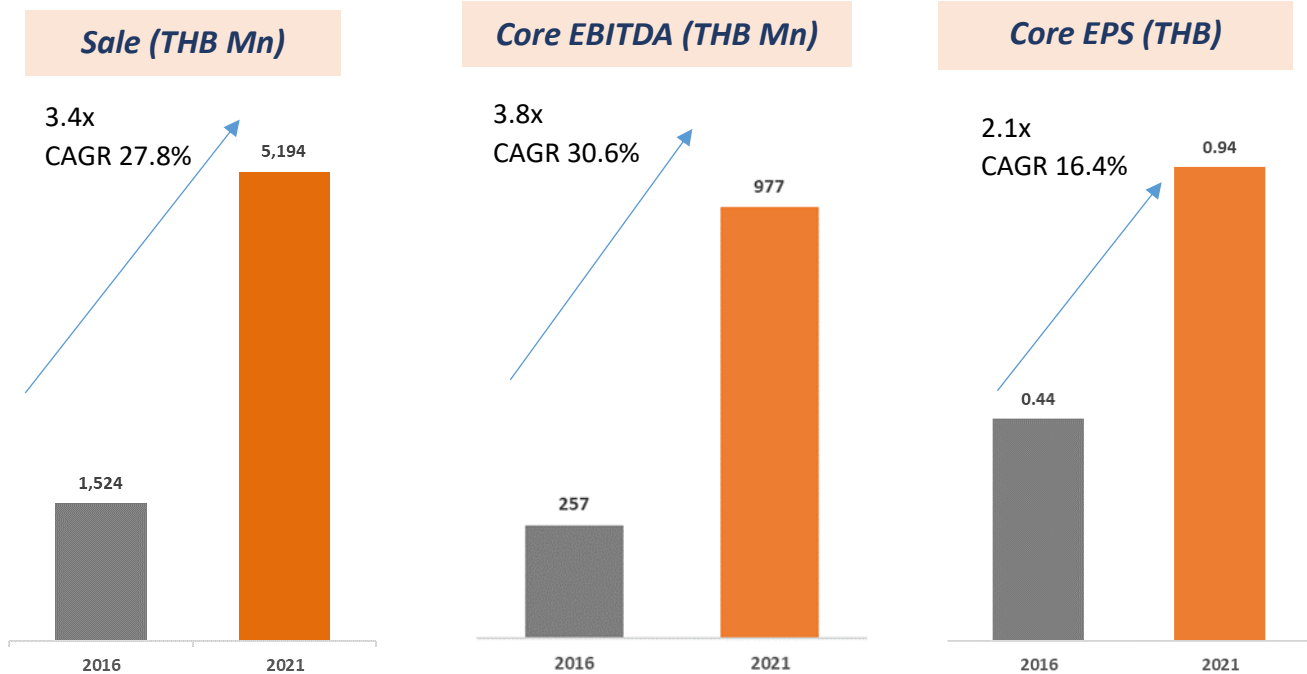
รากฐานอันแข็งแกร่งกว่า 35 ปี จากผู้ก่อตั้งผู้สืบสานและทีมผู้บริหารเพื่อขับเคลื่อน TPAC ก้าวหน้าไปอย่างรวดเร็ว



- TPAC เริ่มก่อตั้งกิจการ ตั้งแต่ปี 2526 โดยมีโรงงานและสำนักงานใหญ่ตั้งอยู่ในจังหวัดกรุงเทพฯ ประเทศไทย
- ตลอดระยะเวลาเกือบ 4 ทศวรรษ บริษัทได้ให้บริการผลิตบรรจุภัณฑ์พลาสติก โดยกลายมาเป็นพันธมิตรให้แก่ผู้ประกอบการและแบรนด์ชั้นนำต่าง ๆ ทั่วโลก เรามุ่งเน้นบรรจุภัณฑ์คงรูปที่ใช้ในการบรรจุสินค้าอุปโภคบริโภค และเวชภัณฑ์ต่าง ๆ
- ปี 2559 ภายใต้การนำของคณะผู้บริหารชุดใหม่ (หลังการเปลี่ยนแปลงผู้ถือหุ้นใหม่) ได้มีการกำหนดวิสัยทัศน์ที่ชัดเจนยิ่งขึ้น เพื่อให้ TPAC เพื่อก้าวขึ้นเป็นบริษัทบรรจุภัณฑ์ระดับโลก
- นับตั้งแต่นั้นเป็นต้นมา บริษัทได้เปลี่ยนแปลง โดยมีโรงงานผลิตมากกว่า 17 แห่งใน 4 ประเทศ
- ตั้งแต่ปี 2560 ถึงปี 2563 เราได้พัฒนาผลประเมินคะแนน CG อย่างต่อเนื่อง และตอนนี้เราอยู่ในคะแนนระดับ 4 ดาว (ดีมาก)

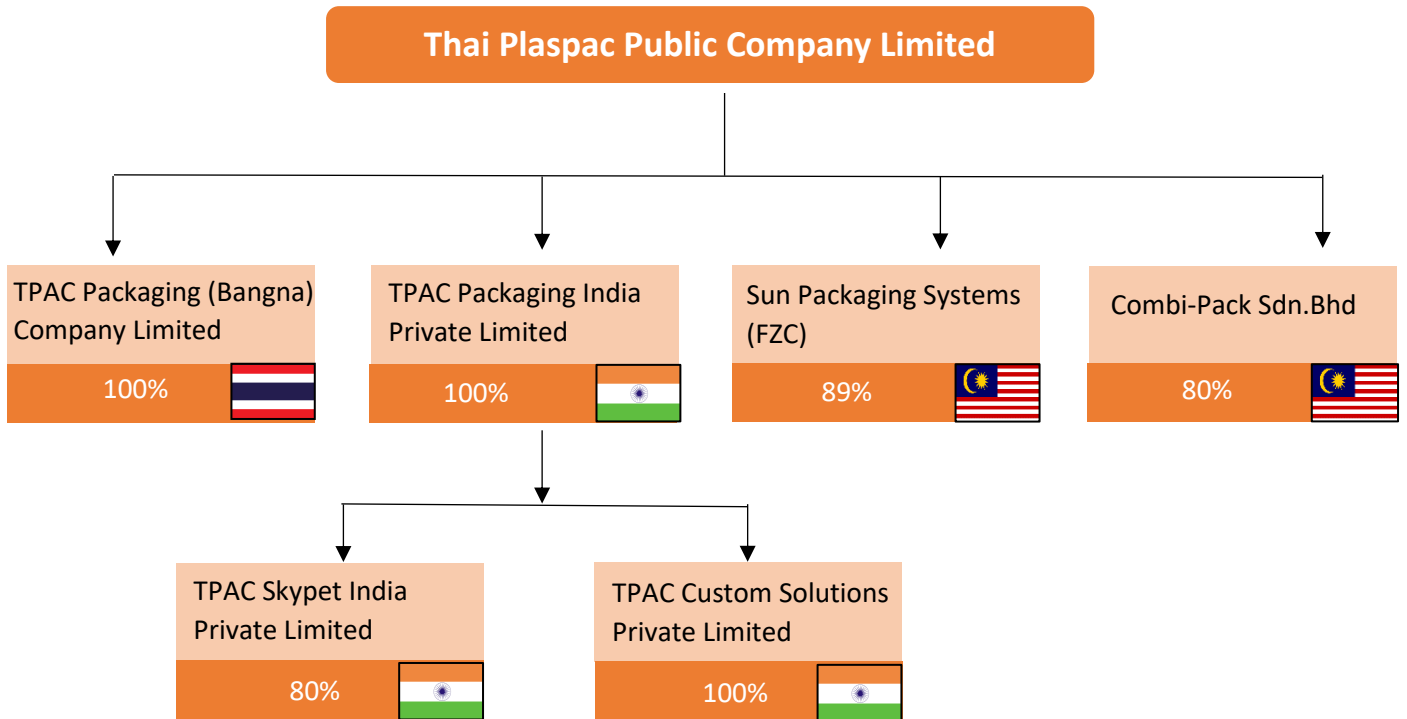
* 2565 จำนวนโดยใช้ตัวเลข 9 เดือนและปรับให้เป็นรายปี

การดำเนินงานที่ผ่านมาในช่วง 5 ปีของ TPAC ถูกขับเคลื่อนด้วยกลยุทธ์อย่างมีระเบียบแบบแผนที่ชัดเจน



- ในช่วง 5 ปีที่ผ่านมา TPAC มียอดขายเติบโตขึ้น 3.4 เท่า โดยมาจากทั้งการเติบโตจากการเพิ่มขึ้นของยอดขาย และการเติบโตจากเข้าซื้อกิจการ อัตราการเติบโตเฉลี่ยต่อปีแบบทบต้น อยู่ที่ประมาณ 28% ระหว่างปี 2559 ถึงปี 2564
- เช่นเดียวกับกับยอดขาย กำไรก่อนหักต้นทุนทางการเงิน ภาษี และค่าเสื่อมราคาจากการดำเนินงานปกติ (Core EBITDA) ก็เพิ่มขึ้น 3.8 เท่า โดยมีอัตราการเติบโตเฉลี่ยต่อปีแบบทบต้น อยู่ที่ประมาณ 31% ระหว่างปี 2559 ถึงปี 2564
- กำไรต่อหุ้นจากการดำเนินงานปกติ (Core EPS) เพิ่มขึ้น 2.1 เท่า โดยอัตราการเติบโตเฉลี่ยต่อปีแบบทบต้น อยู่ที่ประมาณ 16% ระหว่างปี 2559 ถึงปี 2564

โครงสร้างบริษัทในปัจจุบัน



- บริษัท พลาสติก และหีบห่อไทย จำกัด (มหาชน) เป็นบริษัทที่จดทะเบียนในตลาดหลักทรัพย์แห่งประเทศไทย
- ปัจจุบัน TPAC มีบริษัทย่อย 4 แห่ง (ตามแผนภาพด้านบน) โดยบริษัทย่อยตั้งอยู่ในประเทศไทยและในประเทศอินเดีย TPAC ถือหุ้น 100 % และบริษัทย่อยที่ตั้งอยู่ในประเทศสหรัฐอเมริกาหรับเอมิเรตส์ และในประเทศมาเลเซีย จะมีผู้ถือหุ้นเดิมซึ่งเป็นทั้งผู้บริหารชุดเก่าและผู้ถือหุ้นเดิมเป็นผู้ถือหุ้นร่วมอยู่ด้วย
- TPAC Packaging India Private Limited ได้ก่อตั้งบริษัทย่อย 2 บริษัท ชื่อว่า
 - TPAC Skypet India Private Limited เพื่อเข้าซื้อธุรกิจของ Skypet Polymerss ซึ่งปัจจุบัน บริษัทฯ ได้ถือหุ้นสัดส่วนร้อยละ 80 และหุ้นสัดส่วนร้อยละ 20 ยังเป็นของผู้ถือหุ้นเดิม
 - TPAC Custom Solutions Private Limited เพื่อดำเนินธุรกิจผลิตฝาพลาสติก
- ผลประกอบการรวมของกลุ่ม TPAC ประกอบด้วย การรวมผลการดำเนินงานของบริษัทย่อยดังที่ได้กล่าวไปข้างต้น

บทวิเคราะห์สำหรับผู้บริหาร

ข้อมูลทางการเงิน และผลประกอบการของบริษัท สำหรับงวดไตรมาสที่ 3 สิ้นสุดวันที่ 30 กันยายน 2565

(หน่วย : ล้านบาท)

	รายไตรมาส					รายปี		
	ไตรมาส 3/65	ไตรมาส 2/65	%Δ	ไตรมาส 3/64	%Δ ¹	2564	2563	%Δ
รายได้จากการขายรวม ²	1,834	1,790	2%	1,397	31%	5,194	3,983	30%
กำไรก่อนหักต้นทุนทางการเงิน ภาษี และค่าเสื่อมราคา	271	227	20%	224	21%	952	863	10%
กำไรก่อนหักต้นทุนทางการเงิน ภาษี และค่าเสื่อมราคาจากการดำเนินงานปกติ³	271	235	15%	236	15%	977	864	13%
กำไรก่อนหักต้นทุนทางการเงิน และภาษีจากการดำเนินงานปกติ ³	151	110	36%	125	20%	549	543	1%
กำไรสุทธิจากการดำเนินงานปกติ ³	89	55	62%	67	32%	329	354	-7%
กำไรส่วนที่เป็นของผู้ถือหุ้นของบริษัทฯ จากการดำเนินงานปกติ ³	79	52	52%	61	29%	307	323	-5%
กำไรต่อหุ้น	0.24	0.14	73%	0.15	56%	0.47	0.99	-53%
กำไรต่อหุ้นจากการดำเนินงานปกติ³	0.24	0.16	52%	0.19	29%	0.94	0.99	-5%
ผลตอบแทนของผู้ถือหุ้นจากการดำเนินงานปกติ ⁴	14%	10%	4%	12%	2%	15%	17%	-2%
สัดส่วนของหนี้สินต่อทุน (เท่า) ⁵	1.32	1.40	(0.08)	1.43	-0.11	1.28	0.96	0.32
สัดส่วนของหนี้สินสุทธิต่อทุน (เท่า) ⁶	1.15	1.32	(0.17)	1.31	-0.16	1.12	0.86	0.26

1. เปรียบเทียบข้อมูลปัจจุบัน กับช่วงเวลาเดียวกันในปีก่อนหน้า, 2. การเจริญเติบโตของรายได้ อาจให้ภาพที่ไม่ชัดเจน เนื่องจากกลไกการตั้งราคาขายของสินค้าจะผันตามราคาของเม็ดพลาสติก, 3. ผลการดำเนินงานปกติโดยการตัดค่าใช้จ่ายที่เกิดขึ้นเพียงครั้งเดียวออก ซึ่งส่วนใหญ่เป็นค่าใช้จ่ายที่เกี่ยวข้องกับการเข้าซื้อกิจการ โดยรายละเอียดจะถูกแสดงอยู่ในส่วนของภาวะวิเคราะห์, 4. ผลตอบแทนของผู้ถือหุ้นจากการดำเนินงานปกติ (รายปี) = ส่วนที่เป็นกำไรสุทธิของบริษัทจากการดำเนินงานปกติสำหรับปี / ค่าเฉลี่ยของสัดส่วนของผู้ถือหุ้นที่เป็นของบริษัทสำหรับปี, ผลตอบแทนของผู้ถือหุ้นจากการดำเนินงานปกติ (รายไตรมาส) = ส่วนที่เป็นกำไรสุทธิของบริษัทจากการดำเนินงานปกติสำหรับไตรมาส (ปรับให้เป็นรายปี) / ส่วนที่เป็นกำไรสุทธิของบริษัทจากการดำเนินงานสำหรับไตรมาส, 5. สัดส่วนของหนี้สินต่อทุน = อัตราส่วนหนี้สินที่มีภาระดอกเบี้ยต่อส่วนของผู้ถือหุ้น, 6. สัดส่วนของหนี้สินสุทธิต่อทุน = อัตราส่วนหนี้สินที่มีภาระดอกเบี้ยหักเงินสดต่อส่วนของผู้ถือหุ้น

- ยอดขายในไตรมาสที่ 3 ปี 2565 ค่อนข้างทรงตัวเมื่อเทียบกับไตรมาสก่อนหน้า และ เพิ่มขึ้น 31% เมื่อเทียบกับช่วงเวลาเดียวกันกับปีก่อน โดยหลักเป็นผลจากการเข้าซื้อกิจการ Skypet Polymers และการเติบโตของปริมาณยอดขายในธุรกิจเดิม
- กำไรก่อนหักต้นทุนทางการเงิน ภาษี และค่าเสื่อมราคาจากการดำเนินงานปกติ (Core EBITDA) เท่ากับ 271 ล้านบาท เพิ่มขึ้น 15% เมื่อเทียบกับไตรมาสก่อนหน้า เนื่องจากการเพิ่มขึ้นของยอดขายในประเทศมาเลเซียที่มีอัตรากำไรขั้นต้นที่สูง และจากความสามารถในการทำกำไรที่ดีขึ้นของธุรกิจในประเทศไทยและมาเลเซีย และเมื่อเทียบกับช่วงเวลาเดียวกันกับปีก่อน กำไรก่อนหักต้นทุนทางการเงิน ภาษี และค่าเสื่อมราคาจากการดำเนินงานปกติ (Core EBITDA) เพิ่มขึ้น 35 ล้านบาท ซึ่งเป็นผลมาจากการเข้าซื้อกิจการ Skypet Polymers และการเติบโตในส่วนธุรกิจในประเทศไทย มาเลเซีย และ สหรัฐอาหรับเอมิเรตส์
- กำไรต่อหุ้นจากการดำเนินงานปกติ (Core EPS) ในไตรมาสที่ 3 ปี 2565 เท่ากับ 0.24 บาทต่อหุ้น เพิ่มขึ้น 52% จากไตรมาสก่อนหน้า เนื่องจาก การความสามารถในการทำกำไรที่ดีขึ้นของธุรกิจในประเทศไทยและมาเลเซีย
- ผลตอบแทนจากการลงทุนจากการดำเนินงานปกติ (Core ROE) ในไตรมาสที่ 3 ปี 2565 อยู่ที่ 14% เพิ่มขึ้น 400 bps เมื่อเทียบกับไตรมาสก่อนหน้า
- อัตราส่วนหนี้สินสุทธิต่อส่วนของผู้ถือหุ้นลดลงจาก 1.32 เท่า ในไตรมาสที่ 2 มาอยู่ที่ 1.15 เท่า ในไตรมาสที่ 3 ซึ่งยังคงอยู่ในระดับที่เหมาะสม ทำให้ TPAC พร้อมเข้าหาโอกาสในการควบรวมกิจการ

กลยุทธ์ที่สำคัญ และจุดเด่นทางธุรกิจของกลุ่มบริษัท

● การขยายกำลังการผลิต :

ขณะนี้โรงงานในประเทศอินเดีย 2 แห่ง การก่อสร้างใกล้จะแล้วเสร็จและจะสามารถเปิดดำเนินการภายในสิ้นปีนี้ โดยโรงงานดังกล่าวจะเพิ่มพื้นที่ ประมาณ 32,000 ตารางเมตรสำหรับการขยายกำลังการผลิตในอนาคต โดยมีรายละเอียดดังนี้

- โรงงานที่เน้นด้านบรรจุภัณฑ์ยา ทางตะวันตกของอินเดีย (โครงการกรีนฟิลด์) - ขณะนี้งานโยธาได้ดำเนินการแล้วเสร็จและกำลังดำเนินการทดสอบระบบการเดินเครื่องจักร คาดว่าจะสามารถเริ่มผลิตได้ในไตรมาสที่ 4 ปี 2565
- โรงงานแห่งใหม่แห่งที่สอง ทางตอนเหนือของอินเดีย (โครงการกรีนฟิลด์) : ขณะนี้งานโยธาได้แล้วเสร็จประมาณ 90% และกำลังดำเนินการติดตั้งเครื่องจักรและดำเนินการทดสอบระบบ ซึ่งคาดว่าจะสามารถเริ่มเดินเครื่องจักรได้ภายในไตรมาสที่ 4 ปี 2565



● การเข้าร่วมงานแสดงสินค้าระดับนานาชาติเพื่อเข้าถึงลูกค้า

TPAC เสริมความแข็งแกร่งในการเข้าถึงทั่วโลกและแสดงแบรนด์สินค้าด้วยการนำเสนอผลิตภัณฑ์ในสองงานนิทรรศการ (CPHI – ประเทศเกาหลี และ FHA – ประเทศสิงคโปร์) ซึ่งเน้นที่กลุ่มอาหารและเครื่องดื่ม และยา ในระหว่างไตรมาสที่ 3 ปี 2565 ซึ่งได้รับการตอบรับในงานทั้งสองเป็นอย่างดี และนำไปสู่การสอบถามจากเจ้าของแบรนด์สินค้า ผู้รับจ้างผลิตและผู้จัดจำหน่ายสินค้าหลายราย



● โครงการใช้โซลาร์เซลล์ 1,500 MWh ในมาเลเซียเพื่อความยั่งยืน

TPAC มาเลเซีย ได้ติดตั้งโครงการพลังงานแสงอาทิตย์ และคาดว่าจะแล้วเสร็จภายในเดือนพฤศจิกายน 2565 คาดว่าโครงการพลังงานแสงอาทิตย์จะผลิตไฟฟ้าได้ประมาณ 1,500 เมกะวัตต์-ชั่วโมง ต่อปี ซึ่งจะเพียงพอต่อความต้องการใช้พลังงานประมาณ 8% และจะนำไปสู่การประหยัดค่าใช้จ่ายในการดำเนินงาน นับเป็นก้าวสำคัญของกลุ่มบริษัทในการนำพลังงานสีเขียวมาใช้เป็นส่วนหนึ่งของแผนงานด้านความยั่งยืนโดย นับเป็นก้าวที่สำคัญมากในทิศทางของกลุ่มบริษัทที่จะเพิ่มการใช้พลังงานสีเขียวให้มากที่สุด ซึ่งเป็นส่วนหนึ่งของแผนงานด้านความยั่งยืนโดยรวมของเรา ฝ่ายบริหารกำลังพัฒนาแผนงานและกรอบความยั่งยืนที่เกี่ยวข้องกับเป้าหมายที่เกี่ยวกับการปล่อยก๊าซเรือนกระจกและการเปิดเผยข้อมูล



● การจัดตั้งบริษัทย่อยแห่งใหม่ในอินเดีย

ในระหว่างไตรมาสที่ 3 ปี 2565 บริษัทย่อย TPAC อินเดีย ได้จัดตั้งบริษัทย่อยแห่งใหม่ซึ่งถือหุ้น 100% ชื่อว่า “TPAC Custom Solutions Private Limited” โดยบริษัทย่อยแห่งนี้จะเข้าสู่ธุรกิจใหม่ในฟาร์มปศุสัตว์สำหรับอาหารและยาที่มีมูลค่าสูง โดยได้ใช้ประโยชน์และจะสร้างขีดความสามารถด้านการวิจัยและพัฒนาระดับโลกของ TPAC



- **การเปิดสำนักงานบริษัทแห่งใหม่**

เมื่อวันที่ 5 ตุลาคม 2565 บริษัทฯ ได้เปิดสำนักงานของบริษัทที่ตั้งอยู่ในใจกลางกรุงเทพฯ สำนักงานบริษัทตั้งอยู่ที่อาคารไอเซี่ยน ทาวเวอร์ 2 ซอยสุขุมวิท 19 แขวงคลองเตยเหนือ เขตวัฒนา กรุงเทพมหานคร การเปิดสำนักงานแห่งใหม่นี้ นับเป็นก้าวสำคัญในเส้นทางของบริษัท ในการทำให้ทีมงานใกล้ชิดกันยิ่งขึ้นและจะช่วยให้ดึงดูดผู้มีความสามารถสูงให้กับองค์กร



- **การเข้าสู่ธุรกิจบรรจุกภัณฑ์กระดาษ**

กลุ่มบริษัทได้เข้าสู่ธุรกิจบรรจุกภัณฑ์กระดาษผ่านโครงการเชิงกลยุทธ์ ซึ่งธุรกิจนี้มาเลเซียของได้ร่วมมือกับลูกค้าบริษัทข้ามชาติ รายหนึ่งของ ขณะนี้กำลังดำเนินการทดลองและคาดว่าจะดำเนินการผลิตเชิงพาณิชย์ได้ในไตรมาสที่ 4 ปี 2565 โครงการนี้เป็น สิ่งยืนยันถึงความสัมพันธ์อันแน่นแฟ้นและความน่าเชื่อถือที่บริษัทสร้างขึ้นกับลูกค้าที่มีมายาวนานของบริษัท

กลุ่มบริษัทได้เข้าสู่ธุรกิจบรรจุกภัณฑ์กระดาษผ่านโครงการผลิตบรรจุกภัณฑ์ข้ามกระดาษ ซึ่งธุรกิจนี้มาเลเซียของบริษัทได้ร่วมมือ กับลูกค้าต่างประเทศ ขณะนี้เรากำลังดำเนินการทดลองผลิตและคาดว่าจะดำเนินการผลิตเชิงพาณิชย์ได้ในไตรมาสที่ 4 ของปี 2565 แม้ว่า TPAC จะไม่มีความชำนาญในด้านบรรจุกภัณฑ์กระดาษมาก่อน แต่อย่างไรก็ตาม โครงการนี้ยังได้รับความไว้วางใจ ให้เราซึ่งเป็นเครื่องยืนยันถึงความเป็นเลิศด้านการผลิตและความสามารถในการดำเนินโครงการ ซึ่งสะท้อนถึงความสัมพันธ์ที่ แน่นแฟ้นและความใกล้ชิดที่ TPAC มีกับลูกค้าของบริษัท เราคาดว่าโอกาสนี้จะเปิดสู่ธุรกิจใหม่สำหรับ TPAC

- **การถูกคัดเลือกติดดัชนี FTSE**



บริษัทได้ถูกคัดเลือกให้อยู่ในดัชนี FTSE ประเภท Micro Cap มีผลตั้งแต่วันที่ 16 กันยายน 2565 ซึ่งสะท้อนสภาพคล่องการซื้อ ขายหลักทรัพย์ของบริษัทและความเชื่อมั่นของนักลงทุนที่เพิ่มขึ้น

- **ผลการประเมินด้านการกำกับดูแลกิจการที่ดี**

สมาคมส่งเสริมสถาบันกรรมการบริษัทไทย และตลาดหลักทรัพย์แห่งประเทศไทย ได้ประกาศคะแนน CGR ปี 2565 ซึ่งบริษัท ยังคงรักษาระดับคะแนนการประเมินอยู่ในระดับ ดีมาก (4 ดาว) ด้วยคะแนนร้อยละ 88

ผลประกอบการ

A) งบการเงินรวม

(หน่วย ล้านบาท)

	ไตรมาส 3/2565	ไตรมาส 2/2565	%Δ	ไตรมาส 3/2565	ไตรมาส 3/2564	%Δ	2564	2563	%Δ
รายได้จากการขาย	1,834	1,790	2%	1,834	1,397	31%	5,194	3,983	30%
ต้นทุนขาย	1,528	1,538	-1%	1,528	1,147	33%	4,190	3,025	38%
กำไรขั้นต้น	307	252	21%	307	249	23%	1,004	957	5%
อัตราร้อยละ กำไรขั้นต้น	16.7%	14.1%	3%	16.7%	17.9%	-1%	19.3%	24.0%	-5%
ค่าใช้จ่ายในการขาย และบริหาร	175	183	-5%	175	148	18%	535	473	13%
รายได้อื่น	19	33	-43%	19	12	60%	55	57	-3%
กำไรก่อนหักต้นทุนทางการเงิน ภาษี และค่าเสื่อมราคา	271	227	20%	271	224	21%	952	863	10%
อัตราร้อยละ กำไรก่อนหักต้นทุนทางการเงิน ภาษี และค่าเสื่อมราคา	14.6%	12.5%	2%	14.6%	15.9%	-1%	18.1%	21.4%	-3%
กำไรก่อนหักต้นทุนทางการเงิน ภาษี และค่าเสื่อมราคาจากการดำเนินงาน	271	235	15%	271	236	15%	977	864	13%
อัตราร้อยละ กำไรก่อนหักต้นทุนทางการเงิน ภาษี และค่าเสื่อมราคาจากการดำเนินงานปกติ	14.6%	12.9%	2%	14.6%	16.8%	-2%	18.6%	21.4%	-3%
ค่าเสื่อมราคา และค่าตัดจำหน่าย	121	125	-3%	121	111	9%	428	321	33%
กำไรก่อนหักต้นทุนทางการเงิน และภาษี	151	102	47%	151	114	33%	524	541	-3%
กำไรก่อนหักต้นทุนทางการเงิน และภาษีจากการดำเนินงานปกติ	151	110	36%	151	125	20%	549	543	1%
อัตราร้อยละ กำไรจากการดำเนินงานปกติก่อนหักต้นทุนทางการเงิน และภาษี	8.1%	6.1%	2%	8.1%	8.9%	-1%	10.4%	13.4%	-3%
ค่าใช้จ่ายทางการเงิน	43	43	0%	43	38	13%	137	105	30%
กำไรก่อนภาษี	108	60	81%	108	76	42%	387	436	-11%
กำไรก่อนภาษีจากการดำเนินงานปกติ	108	68	59%	108	88	23%	411	437	-6%
อัตราร้อยละ กำไรก่อนภาษีจากการดำเนินงานปกติ	5.8%	3.7%	2%	5.8%	6.2%	0%	7.8%	10.8%	-3%
ภาษีเงินได้นิติบุคคล	19	11	77%	19	19	-2%	212	83	155%
กำไรสุทธิ	89	49	82%	89	57	57%	175	353	-50%
อัตราร้อยละ กำไรสุทธิ	4.8%	2.7%	2%	4.8%	4.0%	1%	3.3%	8.7%	-5%
กำไรสุทธิจากการดำเนินงานปกติ	89	55	62%	89	67	32%	329	354	-7%
อัตราร้อยละ กำไรสุทธิจากการดำเนินงานปกติ	4.8%	3.0%	2%	4.8%	4.8%	0%	6.3%	8.8%	-3%
กำไรส่วนที่เป็นของผู้ถือหุ้นของบริษัทฯ	79	46	73%	79	50	56%	153	322	-53%
อัตราร้อยละ กำไรส่วนที่เป็นของผู้ถือหุ้นของบริษัทฯ	4.2%	2.5%	2%	4.2%	3.6%	1%	2.9%	8.0%	-5%
กำไรส่วนที่เป็นของผู้ถือหุ้นของบริษัทฯ จากการดำเนินงานปกติ	79	52	52%	79	61	29%	307	323	-5%
อัตราร้อยละ กำไรส่วนที่เป็นของผู้ถือหุ้นของบริษัทฯ จากการดำเนินงาน	4.2%	2.8%	1%	4.2%	4.3%	0%	5.8%	8.0%	-2%

รายได้/(ค่าใช้จ่าย)ที่เกิดขึ้นนอกเหนือจากการดำเนินงานปกติ (ล้านบาท)	ไตรมาส 3/2565	ไตรมาส 2/2565	ไตรมาส 3/2565	ไตรมาส 1/2564	สิ้นสุด 31 ธ.ค.	สิ้นสุด 31 ธ.ค.
ค่าใช้จ่ายที่เกิดขึ้นเพียงครั้งเดียว ส่วนงานในต่างประเทศ	-	(8)	-	(2)	(6)	-
ค่าใช้จ่ายที่เกิดขึ้นเพียงครั้งเดียว ส่วนงานในประเทศไทย	-	(0)	-	(10)	(18)	(1)
ปรับปรุงรายการค่าใช้จ่ายภาษีเงินได้รอการตัดบัญชี	-	-	-	-	(133)	-
ผลรวม	-	(8)	-	(12)	(158)	(1)

ธุรกิจในประเทศไทย

ไตรมาสที่ 3 ปี 2565 ถือเป็นภาพพลิกฟื้นของธุรกิจในประเทศไทย หลังจากที่มีความสามารถในการทำกำไรลดลงอย่างมากจากไตรมาสก่อนหน้า ในขณะที่ปริมาณยอดขายค่อนข้างทรงตัว อย่างไรก็ตาม กำไรก่อนหักต้นทุนทางการเงิน ภาษี และค่าเสื่อมราคาจากการดำเนินงานปกติ (Core EBITDA) เพิ่มขึ้นอย่างมีนัยสำคัญเมื่อเทียบกับไตรมาสก่อนหน้า เนื่องมาจากการปรับตัวของอัตรากำไรขั้นต้นที่ดีขึ้น จากการที่ฝ่ายบริหารที่สามารถส่งผ่านราคาวัตถุดิบและต้นทุนอื่นๆ ที่เพิ่มขึ้น ไปยังลูกค้าได้ ร่วมกับมาตรการเชิงรุกเพิ่มประสิทธิภาพในการใช้จ่าย

ฝ่ายบริหารหวังว่าจำนวนนักท่องเที่ยวในประเทศไทยจะมากขึ้น และจะช่วยขับเคลื่อนธุรกิจในประเทศไทยของเราให้ดีขึ้นไปอีก การเปิดประเทศของจีนน่าจะเป็นตัวสนับสนุนให้ธุรกิจส่งออกไปยังจีนของบริษัทและภายในประเทศไทยด้วยเช่นกัน

ธุรกิจในประเทศอินเดีย

การเข้าซื้อกิจการธุรกิจของ Skypet Polymers: ผลประกอบการของ Skypet Polymers ได้ถูกรวมเข้ากับผลประกอบการของกลุ่มบริษัทตั้งแต่วันที่ 1 เมษายน 2565 ซึ่งการเข้าซื้อกิจการดังกล่าวมีผลประกอบการที่ดีมาก โดยในไตรมาสที่ 3 ปี 2565 ได้แสดง กำไรก่อนหักต้นทุนทางการเงิน ภาษี และค่าเสื่อมราคา (EBITDA) ได้เติบโตอย่างแข็งแกร่งที่ 29% เมื่อเทียบกับไตรมาสก่อนหน้า

โดยรวมยอดขายของธุรกิจในประเทศอินเดีย ลดลง 5% ในไตรมาสที่ 3 ปี 2565 เทียบกับไตรมาสก่อนหน้า ซึ่งเป็นการลดลงตามฤดูกาล ทำให้ยอดขายในกลุ่มผลิตภัณฑ์ ยา นม น้ำอัดลม ลดลง อีกทั้งมีการหยุดส่งสินค้ากว่า 5 วัน จากโรงงานที่ตั้งอยู่ทางเหนือของอินเดีย เนื่องจากวันหยุดช่วงเทศกาล Kawad ในเดือนกรกฎาคม และกลุ่มสินค้าบรรจุภัณฑ์ประเภท ยา ได้รับผลกระทบจากการเปลี่ยนแปลงกฎข้อบังคับในส่วนผสมของยาบางชนิด ซึ่งส่งผลให้ความต้องการลดลง

ความสามารถในการทำกำไรของธุรกิจในประเทศอินเดียในไตรมาสที่ 3 ของปี 2565 ค่อนข้างลดลง เนื่องจากยอดขายที่ลดลงและการเพิ่มขึ้นของต้นทุนผันแปร เช่น ค่าไฟฟ้าและค่าใช้จ่ายในการผลิตอื่นๆ ฝ่ายบริหารคาดว่าจะการฟื้นตัวของปริมาณยอดขายและการปรับราคาในไตรมาสที่จะมาถึง น่าจะสามารถทำให้ความสามารถในการทำกำไรพลิกฟื้นตัว

ธุรกิจในประเทศสหรัฐอเมริกา

ยอดขายในประเทศสหรัฐอเมริกาหดลดลงเล็กน้อยเมื่อเทียบกับไตรมาสก่อนหน้า เป็นผลมาจากการลดลงตามฤดูกาลใช้จ่าย อย่างไรก็ตาม กำไรก่อนหักต้นทุนทางการเงิน ภาษี และ ค่าเสื่อมราคา (EBITDA) ยังคงทรงตัวเนื่องจากอัตรากำไรขั้นต้นที่ดีขึ้น และเมื่อเทียบกับช่วงเวลาเดียวกันของปีที่แล้ว ปริมาณยอดขายเพิ่มขึ้น 10% ในขณะที่อัตราการทำกำไรทรงตัว

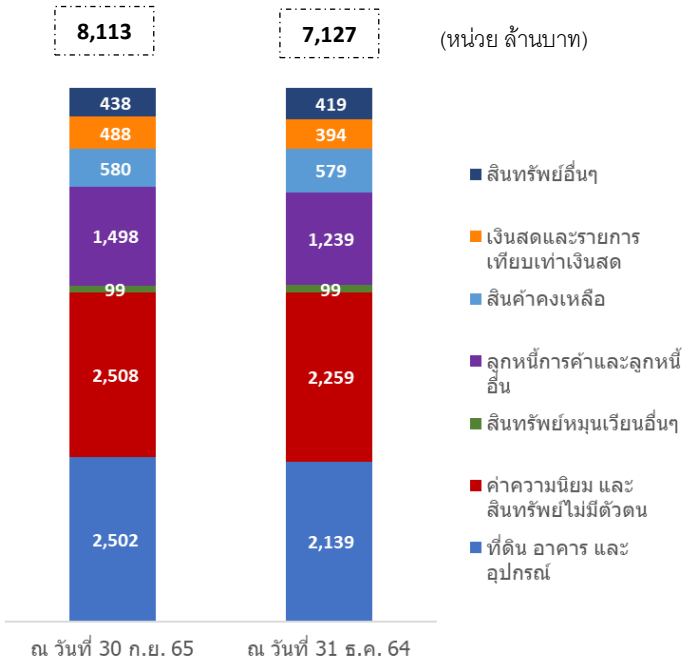
ธุรกิจในประเทศมาเลเซีย

ธุรกิจในมาเลเซียแสดงไตรมาสที่แข็งแกร่งด้วยปริมาณยอดขายที่เพิ่มขึ้นประมาณ 18% เมื่อเทียบกับไตรมาสก่อนหน้าจากความต้องการของลูกค้าที่สูงขึ้นและ กำไรก่อนหักต้นทุนทางการเงิน ดอกเบี้ย และค่าเสื่อมราคาจากการดำเนินงานปกติ (Core EBITDA) ที่เพิ่มขึ้นอย่างรวดเร็ว ซึ่งส่งผลมาจากฝ่ายบริหารที่สามารถส่งผ่านต้นทุนที่เพิ่มขึ้นไปยังลูกค้าได้

นอกจากนี้ บริษัทยังอยู่ระหว่างขั้นตอนสุดท้ายของโครงการติดตั้งโซลาร์เซลล์ (ตามที่ได้กล่าวถึงด้านบน) และคาดว่าจะสามารถเห็นการประหยัดต้นทุนบางส่วนในธุรกิจจากการลงทุนนี้ตั้งแต่วันที่หน้าเป็นต้นไป

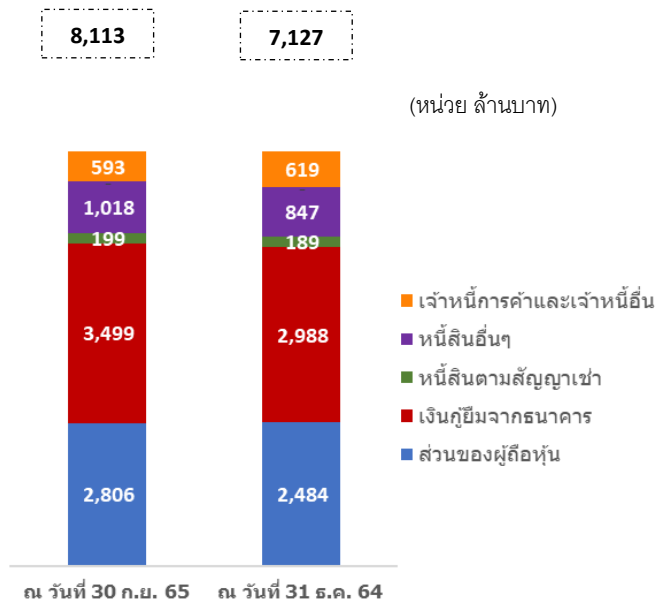
B) งบแสดงฐานะการเงินรวม

สินทรัพย์



- สินทรัพย์รวมของกลุ่มบริษัท ณ วันที่ 30 กันยายน 2565 อยู่ที่ 8,113 ล้านบาท
- ที่ดิน อาคาร และอุปกรณ์ และสินทรัพย์ไม่มีตัวตน ณ วันที่ 30 กันยายน 2565 คิดเป็น 62% ของสินทรัพย์ทั้งหมดของบริษัท
- สินทรัพย์รวมเพิ่มขึ้น 986 ล้านบาท จากปีก่อน โดยหลักมาจากการเข้าซื้อธุรกิจ Skypet Polymers เมื่อวันที่ 1 เมษายน 2565 และการลงทุนในที่ดิน อาคารและอุปกรณ์ของกลุ่มกิจการ
- เงินลงทุนหมุนเวียนสุทธิต่อรายได้ อยู่ระหว่าง 22 - 24 % ในช่วง 4 ไตรมาสที่ผ่านมา
- ทรัพย์สินอื่น ได้แก่ สินทรัพย์สิทธิการใช้ ภาษีหัก ณ ที่จ่าย และเงินจ่ายล่วงหน้าค่าซื้อแม่พิมพ์

หนี้สิน และส่วนของผู้ถือหุ้น



- ส่วนของผู้ถือหุ้น ณ วันที่ 30 กันยายน 2565 เพิ่มขึ้นจากกำไรที่เกิดขึ้นระหว่างงวด และกำไรของอัตราแลกเปลี่ยนจากการแปลงค่างบการเงินในกำไรขาดทุนเบ็ดเสร็จอื่น
- การเพิ่มขึ้นของเงินกู้ยืม เนื่องมาจากการกู้ยืมเพื่อซื้อธุรกิจ Skypet Polymers และเพื่อการดำเนินงานปกติของกลุ่มบริษัท
- อัตราส่วนหนี้สินสุทธิต่อส่วนของผู้ถือหุ้นลดลงจาก 1.32 เท่า ในไตรมาสที่ 2 มาอยู่ที่ 1.15 เท่า ในไตรมาสที่ 3
- อัตราส่วนหนี้สินสุทธิต่อกำไรก่อนหักต้นทุนทางการเงินภาษี และค่าเสื่อมราคา จากการค้าดำเนินงานปกติ ลดลงจาก 3.3 เท่าในไตรมาสที่ 2 มาอยู่ที่ 3.0 เท่า ในไตรมาสที่ 3
- หนี้สินอื่น ๆ ได้แก่ หนี้สินที่เกิดจากสิทธิในการขายหุ้นที่ออกให้แก่ผู้มีสิทธิได้เสียที่ไม่มีอำนาจควบคุมของบริษัทย่อย และ หนี้สินภาษีเงินได้รอตัดบัญชี

C) งบกระแสเงินสดรวม

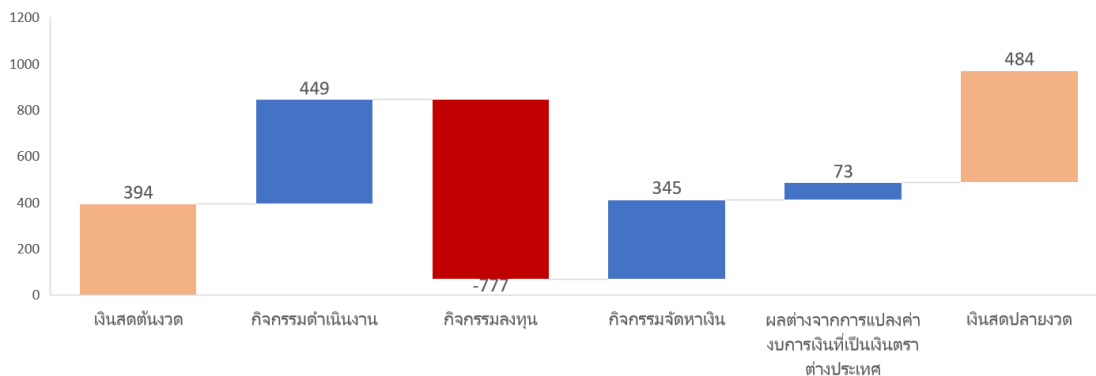
(หน่วย ล้านบาท)

งบกระแสเงินสดรวม (ล้านบาท)	สำหรับงวด 3 เดือน สิ้นสุด วันที่ 30 ก.ย. 2565	สำหรับงวด 9 เดือน สิ้นสุด วันที่ 30 ก.ย. 2565	สำหรับงวด 12 เดือน สิ้นสุด วันที่ 31 ธ.ค. 2564
เงินสดสุทธิจากกิจกรรมดำเนินงาน	363	449	724
เงินสดสุทธิใช้ไปในกิจกรรมลงทุน	-177	-777	-1,157
เงินสดสุทธิจากกิจกรรมจัดหาเงิน	50	345	502
ผลต่างจากกิจกรรมแปลงค่าเงินตราต่างประเทศ	53	73	129
เงินสดและรายการเทียบเท่าเงินสด เปลี่ยนแปลง	290	90	198
เงินสดและรายการเทียบเท่าเงินสด ต้นงวด	195	394	196
เงินสดและรายการเทียบเท่าเงินสด คงเหลือปลายงวด	484	484	394

งบกระแสเงินสดรวม สำหรับ 9 เดือน สิ้นสุดวันที่ 30 กันยายน 2565:

(หน่วย ล้านบาท)

งบกระแสเงินสดรวม สำหรับงวด 9 เดือน สิ้นสุดวันที่ 30 กันยายน 2565



- บริษัท มีกระแสเงินสดจากการดำเนินงานเพิ่มขึ้น 449 ล้านบาท สำหรับงวด 9 เดือนปี 2565
- กระแสเงินสดจากกิจกรรมการลงทุนของปี 2565 โดยหลักประกอบไปด้วย การซื้อธุรกิจ Skypet Polymers ประมาณ 346 ล้านบาท การจ่ายชำระหนี้ค่านำหนัจากการเข้าซื้อธุรกิจในประเทศมาเลเซีย ประมาณ 62 ล้านบาท และการลงทุนในสินทรัพย์ถาวร
- กระแสเงินสดจากกิจกรรมจัดหาเงินหลักของปี 2565 เพิ่มขึ้นจากการกู้ยืมเงินที่เพิ่มขึ้นเพื่อเข้าซื้อธุรกิจ Skypet Polymers และการกู้ยืมเพื่อการดำเนินงานปกติ หักลบกับการชำระคืนเงินกู้ยืม และต้นทุนทางการเงิน
- เงินสดและรายการเทียบเท่าเงินสดอยู่ที่ 484 ล้านบาท ณ สิ้นไตรมาสที่ 3 ปี 2565 โดยกลุ่มบริษัทสามารถสร้างกระแสเงินสดสุทธิ 90 ล้านบาทระหว่างงวด 9 เดือน ปี 2565

ติดต่อนักลงทุนสัมพันธ์ +662-897-2250 | ir@tpacpackaging.com

● **หลักการข้อยกเว้นความรับผิดชอบ :**

คำ และข้อความบางส่วนในประกาศฉบับนี้เกี่ยวกับ บริษัท พลาสติก และหีบห่อไทย จำกัด ") (มหาชน)บริษัท ("และแนวโน้มของ บริษัท และข้อความอื่นที่เกี่ยวข้องกับ การคาดการณ์สถานะทางการเงินของบริษัท กลยุทธ์ทางธุรกิจ การพัฒนาในส่วนของการดำเนินงานของบริษัทในอนาคต และเศรษฐกิจทั่วไปในตลาดอินเดีย และทั่วโลกถือเป็นการแถลงการณ์เชิงคาดการณ์ล่วงหน้า

ข้อความดังกล่าวเกี่ยวข้องกับความเสี่ยง ความไม่แน่นอน และปัจจัยอื่น ๆ ทั้งที่ทราบและไม่ทราบ ซึ่งอาจส่งผลกระทบต่อผลลัพธ์ที่แท้จริง ผลการดำเนินงาน หรือความสำเร็จของบริษัท หรืออุตสาหกรรม ที่จะทำให้เกิดแตกต่างไปจากที่แสดงหรือบอกเป็นนัยอย่างมีนัยสำคัญ โดยข้อความคาดการณ์ล่วงหน้าดังกล่าว

แถลงการณ์ที่เป็นการคาดการณ์ล่วงหน้าดังกล่าว ตั้งอยู่บนสมมติฐานหลายประการเกี่ยวกับปัจจุบันของบริษัท และกลยุทธ์ทางธุรกิจ ในอนาคต และสภาพแวดล้อมที่บริษัทจะดำเนินการในอนาคต

ปัจจัยสำคัญที่อาจทำให้ผลลัพธ์ ผลงาน หรือความสำเร็จที่แท้จริงแตกต่างไปอย่างมากจากแถลงการณ์ที่เป็นการคาดการณ์ล่วงหน้าดังกล่าวรวมถึงการเปลี่ยนแปลงนโยบายหรือข้อบังคับของรัฐบาลของอินเดีย และโดยเฉพาะอย่างยิ่ง การเปลี่ยนแปลงที่เกี่ยวข้องกับการบริหารอุตสาหกรรมของบริษัท และการเปลี่ยนแปลงในเงื่อนไขทางเศรษฐกิจ ธุรกิจ และสินเชื่อทั่วไปในอินเดีย

ข้อมูลที่มีอยู่ใน MD&A เป็นข้อมูลล่าสุด ณ วันที่ของข้อมูลเท่านั้นและไม่ได้ถูกตรวจสอบอย่างอิสระ ไม่มีการเป็นตัวแทนหรือการรับประกันโดยชัดแจ้งหรือโดยนัย และไม่ควรวางใจในความถูกต้อง เป็นธรรม หรือครบถ้วนของข้อมูลที่น่าเสนอหรือมีอยู่ใน MD&A ฉบับนี้ ไม่มีบริษัท หรือบริษัทในเครือ ที่ปรึกษา หรือตัวแทนของบริษัทยอมรับความรับผิดชอบใด ๆ ต่อการสูญเสียใด ๆ

ไม่ว่าจะเกิดขึ้นจากข้อมูลใด ๆ ที่นำเสนอหรือมีอยู่ใน MD&A นี้ โปรดทราบว่าที่ผ่านมาผลการดำเนินงานของบริษัทไม่ และไม่ควรถือเป็นตัวบ่งชี้ถึงผลลัพธ์ในอนาคต นอกจากนี้ห้ามมิให้ผู้ใดให้ข้อมูลหรือให้การรับรองใด ๆ ที่ไม่ใช่ข้อมูลหรือไม่สอดคล้องกับ MD&A นี้ ข้อมูลที่ไม่เกี่ยวข้องหรือไม่สอดคล้องกันดังกล่าว หรือการเป็นตัวแทนในการทำให้ หรือทำให้ ก็ไม่ควรเชื่อถือได้ว่าได้รับอนุญาตจาก หรือในนามของบริษัท .

บริษัทอาจเปลี่ยนแปลง แก้ไข หรือเปลี่ยนแปลงในลักษณะใด ๆ ของเนื้อหาของ MD&A นี้ โดยไม่ต้องมีภาระผูกพันที่จะต้องแจ้งให้บุคคลใดทราบถึงการแก้ไขหรือเปลี่ยนแปลงดังกล่าว

ภาคผนวก

งบแสดงฐานะการเงินรวม

(หน่วย ล้านบาท)

รายการ	สิ้นสุดวันที่ 30 ก.ย. 2565	สิ้นสุดวันที่ 31 ธ.ค. 2564	%Δ
เงินสดและรายการเทียบเท่าเงินสด	484	394	23%
เงินลงทุนชั่วคราว	4	-	0%
ลูกหนี้การค้าและลูกหนี้อื่น	1,498	1,239	21%
สินค้าคงเหลือ	580	579	0%
เงินลงทุนชั่วคราว	-	2	-100%
เงินจ่ายล่วงหน้าค่าวัตถุดิบ	13	14	-12%
สินทรัพย์หมุนเวียนอื่น	86	83	4%
รวมสินทรัพย์หมุนเวียน	2,665	2,311	15%
เงินฝากธนาคารที่มีภาระค่าประกัน	19	18	4%
เงินลงทุนระยะยาวอื่น	0	0	-74%
ที่ดิน อาคาร และอุปกรณ์	2,502	2,139	17%
สินทรัพย์สิทธิการใช้	187	191	-2%
ค่าความนิยม	1,823	1,640	11%
สินทรัพย์ไม่มีตัวตน	685	619	11%
สินทรัพย์ภาษีเงินได้รอการตัดบัญชี	11	10	7%
ภาษีเงินได้หัก ณ ที่จ่าย	70	70	0%
เงินจ่ายล่วงหน้าค่าแม่พิมพ์	67	64	5%
สัญญาที่เกิดจากสิทธิในการซื้อหุ้นที่ผู้มีส่วนได้เสียที่ไม่มีอำนาจควบคุม ของบริษัททยอยออกให้แก่บริษัท	6	6	0%
สินทรัพย์ไม่มีหมุนเวียนอื่น	78	59	32%
รวมสินทรัพย์ไม่มีหมุนเวียน	5,449	4,816	13%
รวมสินทรัพย์	8,113	7,127	14%
เงินกู้ยืมระยะสั้นจากธนาคาร	1,048	751	40%
เจ้าหนี้การค้า และเจ้าหนี้อื่น	593	619	-4%
ส่วนของหนี้สินตามสัญญาเช่าที่ถึงกำหนดชำระภายในหนึ่งปี	12	14	-16%
ส่วนของเงินกู้ยืมระยะยาวจากธนาคารที่ถึงกำหนดชำระภายในหนึ่งปี	530	257	107%
ภาษีเงินได้ค้างจ่าย	24	24	1%
หนี้สินทางการเงินหมุนเวียนอื่น	0	-	0%
หนี้สินหมุนเวียนอื่น	57	98	-42%
รวมหนี้สินหมุนเวียน	2,264	1,762	28%
เงินกู้ยืมระยะยาวจากหุ้นกู้ - สุทธิจากส่วนที่ถึงกำหนดชำระภายในหนึ่งปี	-	-	0%
หนี้สินตามสัญญาเช่า - สุทธิจากส่วนที่ถึงกำหนดชำระภายในหนึ่งปี	187	175	7%
เงินกู้ยืมระยะยาวจากธนาคาร - สุทธิจากส่วนที่ถึงกำหนดชำระภายในหนึ่งปี	1,920	1,980	-3%
หนี้สินที่เกิดจากสิทธิที่ออกให้แก่ผู้มีส่วนได้เสียที่ไม่มีอำนาจควบคุม ของบริษัททยอยในการขายหุ้นให้บริษัท	354	290	22%
หนี้สินภาษีเงินได้รอการตัดบัญชี	398	356	12%
สำรองผลประโยชน์ระยะยาวของพนักงาน	88	80	11%
หนี้สินระยะยาวอื่น	97	-	0%
รวมหนี้สินไม่มีหมุนเวียน	3,044	2,881	6%
รวมหนี้สิน	5,308	4,643	14%
หุ้นสามัญ	327	327	0%
หุ้นที่ออกและชำระแล้ว	327	327	0%
ส่วนเกินมูลค่าหุ้น	1,027	1,027	0%
จัดสรรแล้ว - สำรองตามกฎหมาย	33	33	0%
กำไรสะสม	783	681	15%
องค์ประกอบอื่นของส่วนของผู้ถือหุ้น	240	46	420%
ส่วนเกินทุนจากการเปลี่ยนแปลงสัดส่วนการถือหุ้นในบริษัทย่อย	20	20	0%
ส่วนของผู้ถือหุ้นของบริษัทฯ	2,429	2,133	14%
ส่วนของผู้มีส่วนได้เสียที่ไม่มีอำนาจควบคุมของบริษัทย่อย	376	350	7%
รวมส่วนของผู้ถือหุ้น	2,806	2,484	13%
รวมหนี้สิน และส่วนของผู้ถือหุ้น	8,113	7,127	14%
สัดส่วนของหนี้สินสุทธิต่อทุน (เท่า)	1.15	1.12	

งบกระแสเงินสดรวม

(หน่วย ล้านบาท)

	สำหรับงวด 3 เดือน สิ้นสุดวันที่ 30 ก.ย. 2565	สำหรับงวด 9 เดือน สิ้นสุดวันที่ 30 ก.ย. 2565	สำหรับงวด 12 เดือน สิ้นสุดวันที่ 31 ธ.ค. 2564
กระแสเงินสดจากการดำเนินงาน			
กำไรก่อนภาษี	108	281	387
ปรับปรุง : ค่าเสื่อมราคา และค่าตัดจำหน่าย	121	358	428
ปรับปรุง : รายการปรับปรุงอื่น ๆ	45	134	156
กำไรจากกิจกรรมดำเนินงาน ก่อนการเปลี่ยนแปลงในสินทรัพย์ และหนี้สินดำเนินงาน	274	774	971
สินทรัพย์ และหนี้สินดำเนินงานเปลี่ยนแปลงสุทธิ	98	(271)	(217)
เงินสดจากกิจกรรมดำเนินงาน	372	503	754
รับคืนภาษีเงินได้นิติบุคคล	-	-	23
ชำระภาษีเงินได้นิติบุคคล	(9)	(54)	(53)
เงินสดสุทธิจากกิจกรรมดำเนินงาน	363	449	724
กระแสเงินสดจากกิจกรรมการลงทุน			
ซื้อสินทรัพย์ถาวร	(117)	(379)	(337)
ซื้อสินทรัพย์ไม่มีตัวตน	(1)	(2)	(1)
เงินรับจากการขายเครื่องจักรและอุปกรณ์	3	11	12
โอนออกไปเป็นสินทรัพย์ที่ถือไว้เพื่อขาย	-	-	57
เงินสดจ่ายเงินลงทุนในบริษัทย่อย	(62)	(408)	(893)
อื่นๆ	0	1	6
เงินสดสุทธิใช้ไปในกิจกรรมลงทุน	(177)	(777)	(1,157)
กระแสเงินสดจากกิจกรรมการจัดหาเงิน			
เงินกู้ยืมระยะสั้นจากธนาคารเพิ่มขึ้น (ลดลง)	(66)	297	210
เงินฝากธนาคารที่ภาระค่าประกันเพิ่มขึ้น (ลดลง)	-	-	8
เงินกู้ยืมระยะยาวจากธนาคารเพิ่มขึ้น (ลดลง)	211	463	1,373
จ่ายเงินคืนเงินกู้ยืมระยะยาวจากธนาคาร	(49)	(268)	(283)
จ่ายเงินคืนหุ้นกู้	-	-	(524)
เงินสดจ่ายค่างวดหนี้สินตามสัญญาเช่า	(7)	(21)	(25)
เงินสดรับจากเงินกู้ยืมระยะยาวจาก	-	-	-
ผู้มีส่วนได้เสียที่ไม่มีอำนาจควบคุมบริษัทย่อย	-	40	-
เงินสดจ่ายค่าธรรมเนียมทางการเงิน	-	-	(10)
ค่าใช้จ่ายทางการเงิน	(39)	(106)	(145)
จ่ายเงินปันผล	0	(59)	(102)
เงินสดสุทธิจากกิจกรรมจัดหาเงิน	50	345	502
ผลต่างจากการแปลงค่างบการเงินที่เป็นเงินตราต่างประเทศ	53	73	129
เงินสด และเทียบเท่าเงินสด เปลี่ยนแปลง	290	90	198
เงินสด และเทียบเท่าเงินสด ต้นงวด	195	394	196
เงินสด และเทียบเท่าเงินสด คงเหลือปลายงวด	484	484	394

อัตราแลกเปลี่ยนที่ใช้ในการการแปลงค่างบการเงิน

	INR/THB	MYR/THB	AED/THB
อัตราถัวเฉลี่ย 9 เดือน ปี 2564	0.4286	7.7900	8.5856
อัตราถัวเฉลี่ย 9 เดือน ปี 2565	0.4475	7.9735	9.4328
อัตรา ณ วันที่ 31 ธ.ค. ปี 2564	0.4476	8.0143	9.0986
อัตรา ณ วันที่ 30 ก.ย. ปี 2565	0.4657	8.1759	10.3201