

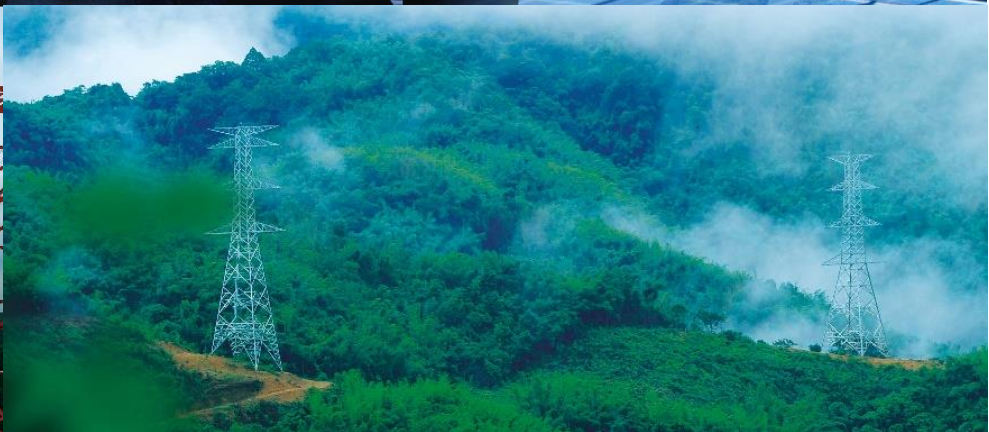


RENEWABLE ENERGY

FOR A SUSTAINABLE FUTURE



CKPower
ENDLESS ENERGY



บทรายงานและการวิเคราะห์ของฝ่ายบริหาร

สำหรับงวดสามเดือนและเก้าเดือนสิ้นสุดวันที่ 30 กันยายน 2565

แผนกนักลงทุนสัมพันธ์

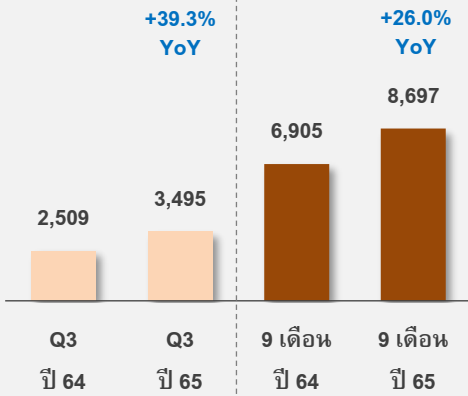
โทร: +66-2691-9720

Email: ir@ckpower.co.th

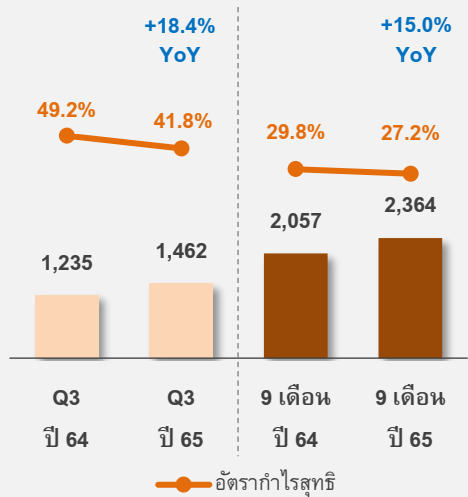
บทสรุปผู้บริหาร

หน่วย: ล้านบาท

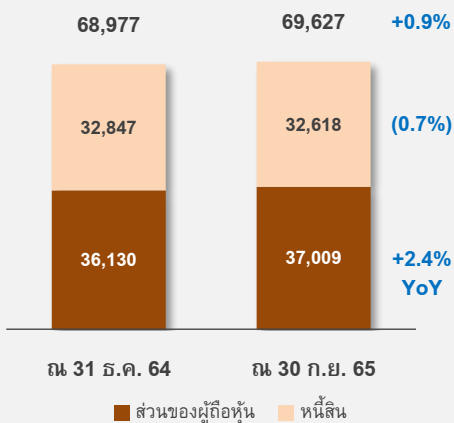
รายได้รวม



กำไรสุทธิส่วนที่เป็นของผู้ถือหุ้นของบริษัท



ฐานะการเงิน



รายได้รวม

รายได้รวมไตรมาส 3 และงวด 9 เดือนปี 2565 เพิ่มขึ้นร้อยละ 39.3 และ 26.0 YoY ตามลำดับ โดยมีสาเหตุหลักมาจากรายได้จากการขายไฟฟ้าและไอน้ำของ BIC ในไตรมาส 3 และงวด 9 เดือนปี 2565 เพิ่มขึ้นร้อยละ 66.0 และ 55.2 YoY ตามลำดับ เนื่องจากราคาก๊าซธรรมชาติสูงกว่าช่วงเดียวกันของปีก่อนตามสถานการณ์ราคาในตลาดโลก

กำไรสุทธิส่วนที่เป็นของผู้ถือหุ้นของบริษัท

กำไรสุทธิส่วนที่เป็นของผู้ถือหุ้นของบริษัทในไตรมาส 3 และงวด 9 เดือนปี 2565 เพิ่มขึ้นร้อยละ 18.4 และ 15.0 YoY ตามลำดับ โดยสาเหตุหลักของการเติบโตมาจากการรับรู้ส่วนแบ่งกำไรจากเงินลงทุนใน XPCL เพิ่มขึ้น YoY จากปริมาณน้ำไหลผ่านโรงไฟฟ้าเฉลี่ยที่มากกว่าช่วงเดียวกันของปีก่อน สุทธิกับต้นทุนค่าเชื้อเพลิงของ BIC ที่สูงขึ้นเมื่อเทียบกับช่วงเดียวกันของปีก่อนตามสถานการณ์ราคาในตลาดโลก

ฐานะการเงิน ณ วันที่ 30 กันยายน 2565

สินทรัพย์ เพิ่มขึ้นร้อยละ 0.9 จากสิ้นปี 2564 โดยมีสาเหตุหลักจากลูกหนี้จากการขายไฟฟ้าที่เพิ่มขึ้น ส่วนแบ่งกำไรจากเงินลงทุนใน XPCL ตามผลการดำเนินงานงวด 9 เดือนปี 2565 ที่ดีขึ้น และการเพิ่มทุนตามสัดส่วนใน LPCL

หนี้สิน ลดลงร้อยละ 0.7 จากสิ้นปี 2564 โดยมีสาเหตุหลักจากการไถ่ถอนหุ้นกู้ของ NN2 และการชำระคืนเงินกู้ยืมจากสถาบันการเงินของ BIC และ BKC

ส่วนของผู้ถือหุ้น เพิ่มขึ้นร้อยละ 2.4 จากสิ้นปี 2564 โดยมีสาเหตุจากผลการดำเนินงานงวด 9 เดือนปี 2565 สุทธิกับการจ่ายเงินปันผลและส่วนแบ่งขาดทุนที่ยังไม่เกิดขึ้นจริงจากการป้องกันความเสี่ยงในกระแสเงินสดของ XPCL จากเงินบาทที่อ่อนค่าลงจากต้นงวดเมื่อเทียบกับเงินดอลลาร์สหรัฐ

เหตุการณ์สำคัญในไตรมาส 3 ปี 2565 จนถึงปัจจุบัน

ได้รับคัดเลือกเป็นหุ้นยั่งยืน (Thailand Sustainability Investment: THSI) ประจำปี 2565

เมื่อวันที่ 10 ตุลาคม 2565 บริษัท ซีเค พาวเวอร์ จำกัด (มหาชน) ได้รับการคัดเลือกเข้าสู่รายชื่อหุ้นยั่งยืน (Thailand Sustainability Investment: THSI) ประจำปี 2565 โดยตลาดหลักทรัพย์ต่อเนื่องเป็นปีที่ 3

ได้รับคะแนนการกำกับดูแลกิจการ (CG Score) ระดับดีเลิศ (Excellent)

เมื่อวันที่ 27 ตุลาคม 2565 บริษัทได้รับคะแนนการกำกับดูแลกิจการ (CG Score) ในระดับ “ดีเลิศ” ต่อเนื่องเป็นปีที่ 5 ในโครงการสำรวจการกำกับดูแลกิจการบริษัทจดทะเบียนประจำปี 2565 โดยสมาคมส่งเสริมสถาบันกรรมการบริษัทไทย

ได้รับรางวัล Rising Star Sustainability Awards

เมื่อวันที่ 28 ตุลาคม 2565 บริษัทได้รับรางวัล Rising Star Sustainability Awards จากงาน SET Awards 2022 โดยตลาดหลักทรัพย์แห่งประเทศไทย แสดงให้เห็นถึงการพัฒนาด้านความยั่งยืนของบริษัทอย่างต่อเนื่อง ที่มุ่งเน้นการผลิตไฟฟ้าจากพลังงานหมุนเวียน โดยตั้งเป้าหมายที่จะเพิ่มสัดส่วนพลังงานหมุนเวียนเป็น 95% ของการผลิตไฟฟ้าทั้งหมดภายในปี 2567 เพื่อร่วมเป็นส่วนหนึ่งในการช่วยสร้างการเติบโตของเศรษฐกิจและสังคมให้แก่ประเทศไทยได้อย่างยั่งยืนในระยะยาว

การวิเคราะห์ผลการดำเนินงานตามงบการเงินรวมงวด 3 เดือนและ 9 เดือน สิ้นสุดวันที่ 30 กันยายน 2565

รายการ	ไตรมาส 3 (ล้านบาท)		เปลี่ยนแปลง		งวด 9 เดือน (ล้านบาท)		เปลี่ยนแปลง	
	Q3 2564	Q3 2565	เพิ่ม/(ลด)	ร้อยละ	9M 2564	9M 2565	เพิ่ม/(ลด)	ร้อยละ
รายได้จากการขายไฟฟ้าและไอน้ำ	2,322.1	3,286.5	964.4	41.5	6,342.0	8,079.3	1,737.3	27.4
รายได้ค่าบริการโครงการ	73.4	77.6	4.2	5.7	218.5	231.5	13.0	5.9
รายได้ดอกเบี้ย	112.3	119.8	7.5	6.7	340.9	371.5	30.6	9.0
รายได้อื่น	1.0	11.0	10.0	-	3.6	14.7	11.1	-
รวมรายได้	2,508.8	3,494.9	986.1	39.3	6,905.0	8,697.0	1,792.0	26.0
ค่าใช้จ่ายในการดำเนินงาน	(1,798.3)	(2,762.1)	963.8	53.6	(5,043.8)	(7,166.7)	2,122.9	42.1
ส่วนแบ่งกำไรจากเงินลงทุนในการร่วมค้าและ บริษัทร่วม	1,017.1	1,252.5	235.4	23.1	1,516.6	2,021.5	504.9	33.3
กำไรจากอัตราแลกเปลี่ยน	18.3	23.7	5.4	29.5	36.1	39.6	3.5	9.7
กำไรก่อนดอกเบี้ยและภาษี	1,745.9	2,009.1	263.2	15.1	3,413.9	3,591.4	177.5	5.2
ค่าใช้จ่ายทางการเงิน	(266.3)	(265.3)	(1.0)	(0.4)	(795.6)	(797.7)	2.1	0.3
ภาษีเงินได้	(26.1)	(23.5)	(2.6)	(10.0)	(50.0)	(50.2)	0.2	0.4
กำไรสุทธิส่วนที่เป็นของผู้มีส่วนได้เสียที่ไม่มี อำนาจควบคุมของบริษัทย่อย	(218.6)	(258.6)	40.0	18.3	(511.8)	(379.1)	(132.7)	(25.9)
กำไรสุทธิส่วนที่เป็นของผู้ถือหุ้นของบริษัท	1,234.9	1,461.6	226.7	18.4	2,056.5	2,364.4	307.9	15.0

รายได้จากการขายไฟฟ้าและไอน้ำ

ไตรมาส 3

	ปริมาณการขายไฟฟ้า/ไอน้ำ (ล้านบาท)/(ตัน)		เปลี่ยนแปลง		รายได้ (ล้านบาท)		เปลี่ยนแปลง	
	Q3 2564	Q3 2565	เพิ่ม/(ลด)	ร้อยละ	Q3 2564	Q3 2565	เพิ่ม/(ลด)	ร้อยละ
รายได้จากการขายไฟฟ้า								
NN2	558.0	563.7	5.7	1.0	998.7	1,131.2	132.5	13.3
BIC	402.3	403.6	1.3	0.3	1,268.6	2,093.3	824.7	65.0
BKC	5.4	5.4	-	-	43.1	29.9	(13.2)	(30.6)
รวม	965.7	972.7	7.0	0.7	2,310.4	3,254.4	944.0	40.9
รายได้จากการขายไอน้ำ								
BIC	16,546	21,681	5,135	31.0	11.7	32.1	20.4	174.4
รวมทั้งรวม					2,322.1	3,286.5	964.4	41.5

งวด 9 เดือน

	ปริมาณการขายไฟฟ้า/ไอน้ำ (ล้านบาท)/(ตัน)		เปลี่ยนแปลง		รายได้ (ล้านบาท)		เปลี่ยนแปลง	
	9M 2564	9M 2565	เพิ่ม/(ลด)	ร้อยละ	9M 2564	9M 2565	เพิ่ม/(ลด)	ร้อยละ
รายได้จากการขายไฟฟ้า								
NN2	1,477.5	1,286.0	(191.5)	(13.0)	2,713.7	2,535.2	(178.5)	(6.6)
BIC	1,157.0	1,163.7	6.7	0.6	3,453.0	5,341.4	1,888.4	54.7
BKC	17.5	17.4	(0.1)	(0.6)	140.9	130.1	(10.8)	(7.7)
รวม	2,652.0	2,467.1	(184.9)	(7.0)	6,307.6	8,006.7	1,699.1	26.9
รายได้จากการขายไอน้ำ								
BIC	54,603	57,701	3,098	5.7	34.4	72.6	38.2	111.0
รวมทั้งรวม					6,342.0	8,079.3	1,737.3	27.4

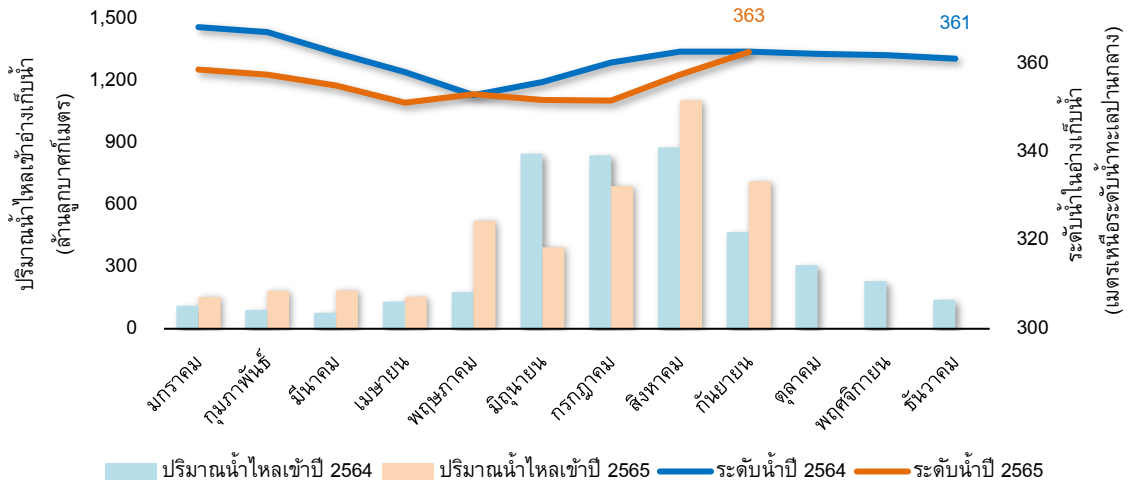
รายได้จากการขายไฟฟ้าและไอน้ำในไตรมาส 3 และงวด 9 เดือนปี 2565 เพิ่มขึ้นร้อยละ 41.5 และ 27.4 YoY ตามลำดับโดยมีรายละเอียดของการเปลี่ยนแปลงดังนี้

NN2: รายได้จากการขายไฟฟ้าของ NN2 ในไตรมาส 3 ปี 2565 เพิ่มขึ้นร้อยละ 13.3 YoY เนื่องจากมีปริมาณน้ำที่ไหลเข้าอ่างเก็บน้ำของโรงไฟฟ้าพลังน้ำ น้ำรีม 2 มากกว่าช่วงเดียวกันของปีก่อน บริษัทจึงประกาศความพร้อมจ่ายไฟฟ้าเพิ่มขึ้น ขณะที่รายได้จากการขายไฟฟ้าของ NN2 งวด 9 เดือนปี 2565 ลดลงร้อยละ 6.6 YoY เนื่องจากมีปริมาณน้ำในอ่างเก็บน้ำ ณ ต้นปี 2565 ต่ำกว่าช่วงเดียวกันของปีก่อน บริษัทจึงประกาศความพร้อมจ่ายไฟฟ้าภายใต้หลักความระมัดระวังในช่วงครึ่งปีแรกซึ่งเป็นฤดูแล้ง เพื่อให้มีปริมาณน้ำเพียงพอต่อการผลิตไฟฟ้า

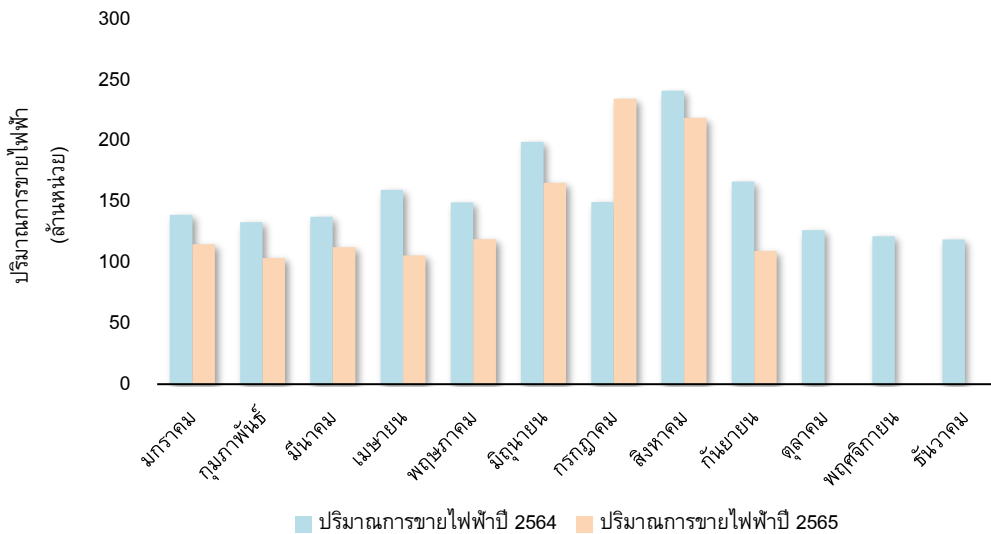
ปริมาณน้ำไหลเข้าและระดับน้ำในอ่างเก็บน้ำของโรงไฟฟ้าพลังน้ำ น้ำจิม 2

ปริมาณน้ำไหลเข้า

Q3 2564:	2,185.0 ล้านลูกบาศก์เมตร	9M 2564:	3,620.8 ล้านลูกบาศก์เมตร
Q3 2565:	2,513.9 ล้านลูกบาศก์เมตร	9M 2565:	4,109.1 ล้านลูกบาศก์เมตร



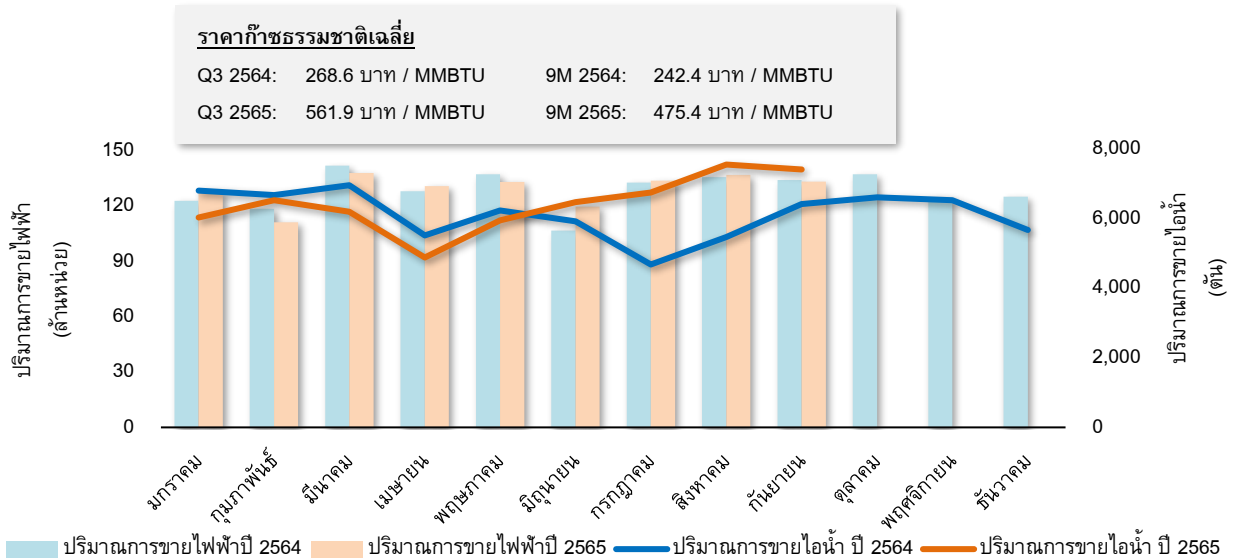
ปริมาณการขายไฟฟ้าของโรงไฟฟ้าพลังน้ำ น้ำจิม 2



ประเภทไฟฟ้า	ไตรมาส 3 (ล้านหน่วย)		เปลี่ยนแปลง		งวด 9 เดือน (ล้านหน่วย)		เปลี่ยนแปลง	
	Q3 2564	Q3 2565	เพิ่ม/(ลด)	ร้อยละ	9M 2564	9M 2565	เพิ่ม/(ลด)	ร้อยละ
Primary Energy (PE)	464.1	553.1	89.0	19.2	1,383.6	1,275.4	(108.2)	(7.8)
Secondary Energy (SE)	93.9	10.6	(83.3)	(88.7)	93.9	10.6	(83.3)	(88.7)
Excess Energy (EE)	-	-	-	-	-	-	-	-
Test Energy (TE)	-	-	-	-	-	-	-	-
รวม	558.0	563.7	5.7	1.0	1,477.5	1,286.0	(191.5)	(13.0)

BIC: รายได้จากการขายไฟฟ้าและไอน้ำของ BIC ในไตรมาส 3 และงวด 9 เดือนปี 2565 เพิ่มขึ้นร้อยละ 66.0 และ 55.2 YoY ตามลำดับ เนื่องจาก (1) ราคาก๊าซธรรมชาติในไตรมาส 3 และงวด 9 เดือนปี 2565 สูงกว่าช่วงเดียวกันของปีก่อนอย่างมีนัยสำคัญ ตามสถานการณ์ราคาในตลาดโลก ส่งผลให้อัตราค่าไฟฟ้าในส่วนของ Energy Payment และค่าไอน้ำต่อหน่วยปรับเพิ่มขึ้น และ (2) ค่า Ft ขายปลีกในไตรมาส 3 และงวด 9 เดือนปี 2565 สูงกว่าช่วงเดียวกันของปีก่อน ส่งผลให้อัตราค่าไฟฟ้าต่อหน่วยในส่วนที่ขายให้กับลูกค้าผู้ประกอบการอุตสาหกรรมปรับเพิ่มขึ้น

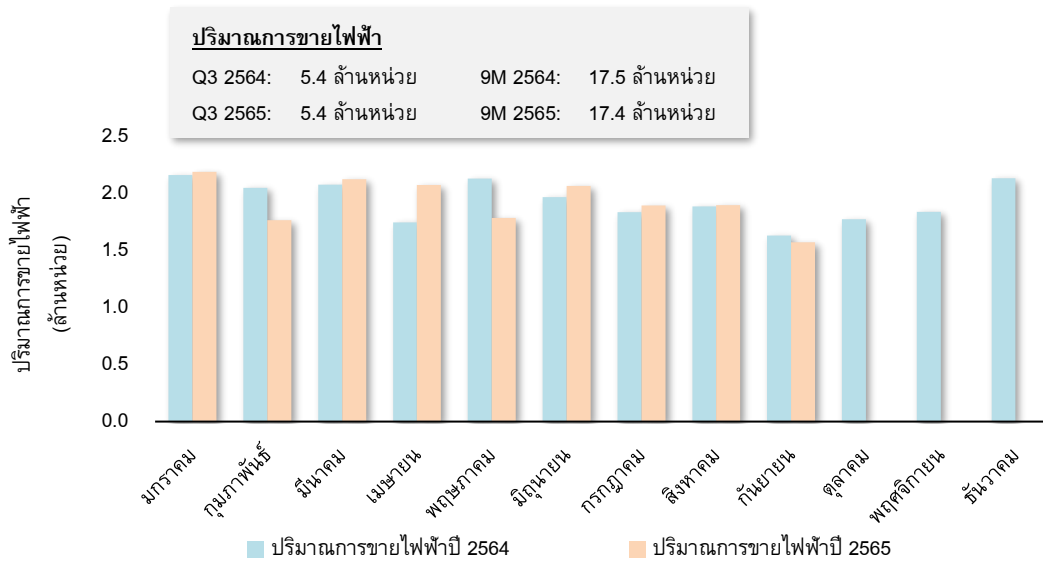
ปริมาณการขายไฟฟ้าและไอน้ำของโรงไฟฟ้า บางปะอิน โคเจนเนอเรชั่น



ผู้ซื้อไฟฟ้า	ไตรมาส 3 (ล้านหน่วย)		เปลี่ยนแปลง		งวด 9 เดือน (ล้านหน่วย)		เปลี่ยนแปลง	
	Q3 2564	Q3 2565	เพิ่ม/(ลด)	ร้อยละ	9M 2564	9M 2565	เพิ่ม/(ลด)	ร้อยละ
กฟผ.	325.0	326.2	1.2	0.4	928.5	933.0	4.5	0.5
ลูกค้าผู้ประกอบการอุตสาหกรรม	77.3	77.4	0.1	0.1	228.5	230.7	2.2	1.0
รวม	402.3	403.6	1.3	0.3	1,157.0	1,163.7	6.7	0.6

BKC: รายได้จากการขายไฟฟ้าของ BKC ในไตรมาส 3 และงวด 9 เดือนปี 2565 ลดลงร้อยละ 30.6 และ 7.7 YoY ตามลำดับ เนื่องจาก BKC สิ้นสุดการได้รับเงินส่วนเพิ่มราคาซื้อขายไฟฟ้า (Adder) ในเดือนสิงหาคม 2565 ภายหลังจากที่เริ่มเดินเครื่องเชิงพาณิชย์เมื่อเดือนสิงหาคม 2555 มาเป็นระยะเวลาครบ 10 ปี สหรักับค่า Ft ขายส่งในไตรมาส 3 และงวด 9 เดือนปี 2565 ที่สูงกว่าช่วงเดียวกันของปีก่อน

ปริมาณการขายไฟฟ้าของโรงไฟฟ้าพลังแสงอาทิตย์ภายใต้การลงทุนของ BKC



รายได้ค่าบริหารโครงการ

บริษัทรับรู้รายได้ค่าบริหารโครงการในไตรมาส 3 และงวด 9 เดือนปี 2565 เพิ่มขึ้นร้อยละ 5.7 และ 5.9 YoY ตามลำดับ สาเหตุหลักมาจากการขยายขอบข่ายสัญญาให้ครอบคลุมกิจกรรมต่าง ๆ ของ บริษัท ไชยะบุรี พาวเวอร์ จำกัด (XPCL) มากขึ้นตั้งแต่ไตรมาส 1 ปี 2565

รายได้ดอกเบี้ย

รายการ	ไตรมาส 3 (ล้านบาท)		เปลี่ยนแปลง		งวด 9 เดือน (ล้านบาท)		เปลี่ยนแปลง	
	Q3 2564	Q3 2565	เพิ่ม/(ลด)	ร้อยละ	9M 2564	9M 2565	เพิ่ม/(ลด)	ร้อยละ
รายได้ดอกเบี้ยจากสัญญาเช่าเงินทุน	84.6	82.5	(2.1)	(2.5)	252.8	246.5	(6.3)	(2.5)
รายได้ดอกเบี้ยอื่น	27.7	37.3	9.6	34.7	88.1	125.0	36.9	41.9
รวม	112.3	119.8	7.5	6.7	340.9	371.5	30.6	9.0

รายได้ดอกเบี้ยในไตรมาส 3 และงวด 9 เดือนปี 2565 เพิ่มขึ้นร้อยละ 6.7 และ 9.0 YoY ตามลำดับ ส่วนใหญ่มาจากการรับรู้ดอกเบี้ยรับจากการให้เงินกู้ยืมแก่ XPCL เพิ่มขึ้น

ค่าใช้จ่ายในการดำเนินงาน

รายการ	ไตรมาส 3 (ล้านบาท)		เปลี่ยนแปลง		งวด 9 เดือน (ล้านบาท)		เปลี่ยนแปลง	
	Q3 2564	Q3 2565	เพิ่ม/(ลด)	ร้อยละ	9M 2564	9M 2565	เพิ่ม/(ลด)	ร้อยละ
ต้นทุนขายไฟฟ้าและไอน้ำ	1,534.3	2,490.0	955.7	62.3	4,233.1	6,342.9	2,109.8	49.8
ค่าเชื้อเพลิง	849.0	1,792.8	943.8	111.2	2,197.2	4,383.8	2,186.6	99.5
ค่าเสื่อมราคา	380.8	380.4	(0.4)	(0.1)	1,127.3	1,128.7	1.4	0.1
ค่าดำเนินการและซ่อมบำรุง	158.9	181.9	23.0	14.5	517.1	510.3	(6.8)	(1.3)
ค่าผ่านสาย	73.5	45.3	(28.2)	(38.4)	191.5	113.8	(77.7)	(40.6)
ค่าสัมปทาน	35.4	41.5	6.1	17.2	95.5	90.1	(5.4)	(5.7)
อื่นๆ	36.7	48.1	11.4	31.1	104.5	116.2	11.7	11.2
ค่าสิทธิในการดำเนินการผลิตและจำหน่ายไฟฟ้า								
ตัดจำหน่าย	130.3	125.3	(5.0)	(3.8)	391.0	386.0	(5.0)	(1.3)
ต้นทุนบริหารโครงการ	23.8	24.7	0.9	3.8	67.9	72.4	4.5	6.6
ค่าใช้จ่ายในการบริหาร	109.9	122.1	12.2	11.1	351.8	365.4	13.6	3.9
ค่าใช้จ่ายในการดำเนินงาน	1,798.3	2,762.1	963.8	53.6	5,043.8	7,166.7	2,122.9	42.1

ค่าใช้จ่ายในการดำเนินงานในไตรมาส 3 และงวด 9 เดือนปี 2565 เพิ่มขึ้นร้อยละ 53.6 และ 42.1 YoY ตามลำดับ โดยมีรายละเอียดการเปลี่ยนแปลงดังนี้

- ค่าเชื้อเพลิงของ BIC ในไตรมาส 3 และงวด 9 เดือนปี 2565 เพิ่มขึ้นร้อยละ 111.2 และ 99.5 YoY ตามลำดับ ตามราคาก๊าซธรรมชาติเฉลี่ยที่เพิ่มขึ้น YoY
- ค่าดำเนินการและซ่อมบำรุงในไตรมาส 3 ปี 2565 เพิ่มขึ้นร้อยละ 14.5 YoY ส่วนใหญ่มาจากอัตราค่าซ่อมบำรุงเครื่องจักรของ BIC ปรับเพิ่มขึ้นตามสัญญา และค่าซ่อมบำรุงส่วนที่เป็นดอลลาร์สหรัฐของ BIC มีมูลค่าสูงขึ้น จากเงินบาทที่อ่อนค่าลงจากต้นงวด ขณะที่ค่าดำเนินการและซ่อมบำรุงในงวด 9 เดือนปี 2565 ลดลงร้อยละ 1.3 YoY สาเหตุหลักมาจากในช่วงไตรมาส 1 ปี 2564 มีการซ่อมบำรุง Gas Turbine ของโรงไฟฟ้าบางปะอิน โคนเจนเนอร์เรชั่น ที่ 1 และในช่วงไตรมาส 2 ปี 2564 มีการซ่อมบำรุงย่อย (Partial Overhaul) ของโรงไฟฟ้าบางปะอิน โคนเจนเนอร์เรชั่น ที่ 2 ขณะที่ในปี 2565 ไม่มีการซ่อมบำรุงดังกล่าว
- ค่าผ่านสาย (Wheeling Charge) ในไตรมาส 3 ปี 2565 ลดลงร้อยละ 38.4 YoY จากอัตราค่าผ่านสายต่อหน่วยที่ลดลงตามสัญญา ขณะที่ค่าผ่านสายงวด 9 เดือนปี 2565 ลดลงร้อยละ 40.6 YoY ตามปริมาณการส่งไฟฟ้าของ NN2 ที่ลดลง YoY และจากอัตราค่าผ่านสายต่อหน่วยที่ลดลงตามสัญญา
- ค่าสัมปทานในไตรมาส 3 ปี 2565 เพิ่มขึ้นร้อยละ 17.2 YoY ขณะที่งวด 9 เดือนปี 2565 ลดลงร้อยละ 5.7 YoY ซึ่งสอดคล้องกับรายได้ขายไฟฟ้าของ NN2
- ค่าใช้จ่ายอื่น ๆ ในไตรมาส 3 และงวด 9 เดือนปี 2565 เพิ่มขึ้นร้อยละ 31.1 และ 11.2 YoY ตามลำดับ ส่วนใหญ่มาจากค่าเบี่ยงประกัน และค่าใช้จ่ายทั่วไปอื่น ๆ ที่เพิ่มขึ้น
- ค่าสิทธิในการดำเนินการผลิตและจำหน่ายไฟฟ้าตัดจำหน่ายในไตรมาส 3 และงวด 9 เดือนปี 2565 ลดลงร้อยละ 3.8 และ 1.3 YoY ตามลำดับ เนื่องจากบริษัทรับรู้ค่าสิทธิในการดำเนินการผลิตและจำหน่ายไฟฟ้าตัดจำหน่ายของ BKC ครบจำนวนเมื่อเดือนกรกฎาคม 2565
- ต้นทุนบริหารโครงการในไตรมาส 3 และงวด 9 เดือนปี 2565 เพิ่มขึ้นร้อยละ 3.8 และ 6.6 YoY ตามลำดับ จากค่าใช้จ่ายเกี่ยวกับพนักงานที่เพิ่มขึ้นเพื่อรองรับการขยายตัวของธุรกิจเป็นหลัก

- ค่าใช้จ่ายในการบริหารในไตรมาส 3 และงวด 9 เดือนปี 2565 เพิ่มขึ้นร้อยละ 11.1 และ 3.9 YoY ตามลำดับ ส่วนใหญ่มาจากค่าใช้จ่ายที่เกี่ยวกับงานโฆษณาประชาสัมพันธ์ และกิจกรรมการดำเนินงานที่เพิ่มขึ้นหลังจากการผ่อนคลายของสถานการณ์ COVID-19

ส่วนแบ่งกำไรจากเงินลงทุนในการร่วมค้าและบริษัทร่วม

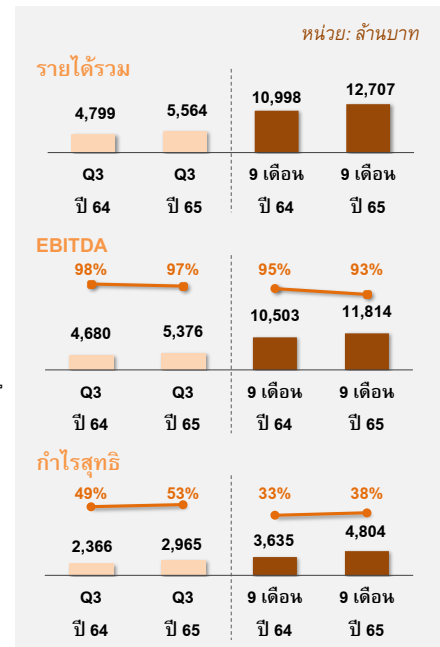
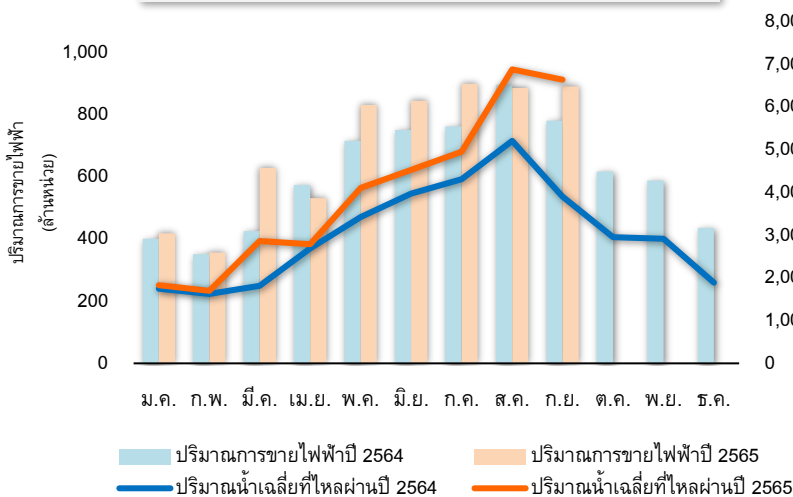
รายการ	ไตรมาส 3 (ล้านบาท)		เปลี่ยนแปลง		งวด 9 เดือน (ล้านบาท)		เปลี่ยนแปลง	
	Q3 2564	Q3 2565	เพิ่ม/(ลด)	ร้อยละ	9M 2564	9M 2565	เพิ่ม/(ลด)	ร้อยละ
ส่วนแบ่งกำไรจากเงินลงทุนในการร่วมค้า	8.0	5.9	(2.1)	(26.3)	31.1	21.0	(10.1)	(32.5)
ส่วนแบ่งกำไรจากเงินลงทุนในบริษัทร่วม	1,009.1	1,246.6	237.5	23.5	1,485.5	2,000.5	515.0	34.7
ส่วนแบ่งกำไรจากเงินลงทุนในกิจการร่วมค้าและบริษัทร่วม	1,017.1	1,252.5	235.4	23.1	1,516.6	2,021.5	504.9	33.3

ในไตรมาส 3 และงวด 9 เดือนปี 2565 บริษัทรับรู้ส่วนแบ่งกำไรจากเงินลงทุนในการร่วมค้าและบริษัทร่วมเพิ่มขึ้นร้อยละ 23.1 และ 33.3 YoY ตามลำดับ สาเหตุหลักมาจากโรงไฟฟ้าพลังน้ำ ไชยะบุรี ซึ่งเป็นบริษัทร่วมของบริษัท มีปริมาณน้ำไหลผ่านโรงไฟฟ้าเฉลี่ยมากกว่าช่วงเดียวกันของปีก่อน ส่งผลให้ปริมาณการขายไฟฟ้าเพิ่มขึ้น ขณะที่ส่วนแบ่งกำไรจากเงินลงทุนในการร่วมค้าลดลงจากช่วงเดียวกันของปีก่อนจากการที่ NRS ลั่นสต็อกการได้รับเงินส่วนเพิ่มราคาปรับซื้อไฟฟ้า (Adder) ในเดือนมีนาคม 2565 ภายหลังจากที่เริ่มเดินเครื่องเชิงพาณิชย์เมื่อเดือนมีนาคม 2555 มาเป็นระยะเวลาครบ 10 ปี

ปริมาณน้ำไหลผ่านเฉลี่ยต่อเดือน และปริมาณการขายไฟฟ้าของโรงไฟฟ้าพลังน้ำ ไชยะบุรี

ปริมาณการขายไฟฟ้า

Q3 2564: 2,440.4 ล้านหน่วย	9M 2564: 5,661.7 ล้านหน่วย
Q3 2565: 2,677.8 ล้านหน่วย	9M 2565: 6,290.8 ล้านหน่วย



ค่าใช้จ่ายทางการเงิน

บริษัทมีค่าใช้จ่ายทางการเงินในไตรมาส 3 ปี 2565 ลดลงร้อยละ 0.4 YoY ส่วนใหญ่เป็นผลมาจากการทยอยชำระคืนเงินกู้ยืมจากสถาบันการเงินของบริษัทย่อย ขณะที่งวด 9 เดือนปี 2565 เพิ่มขึ้นร้อยละ 0.3 YoY ส่วนใหญ่เป็นผลมาจากหนี้สินที่มีภาระดอกเบี้ยเพิ่มขึ้นจากการออกหุ้นกู้เมื่อเดือนตุลาคม 2564 จำนวน 2,000 ล้านบาท

กำไรสุทธิส่วนที่เป็นของผู้ถือหุ้นของบริษัท

ในภาพรวม บริษัทมีกำไรสุทธิส่วนที่เป็นของผู้ถือหุ้นของบริษัทในไตรมาส 3 ปี 2565 จำนวน 1,461.6 ล้านบาท เพิ่มขึ้นร้อยละ 18.4 และในงวด 9 เดือนปี 2565 จำนวน 2,364.4 ล้านบาท เพิ่มขึ้นร้อยละ 15.0 YoY โดยมีสาเหตุหลักมาจากการรับรู้ส่วนแบ่งกำไรจากเงินลงทุนใน XPCL เพิ่มขึ้น YoY จากปริมาณน้ำไหลผ่านโรงไฟฟ้าเฉลี่ยที่มากกว่าช่วงเดียวกันของปีก่อน สุทธิกับต้นทุนค่าเชื้อเพลิงที่สูงขึ้นของ BIC เมื่อเทียบกับช่วงเดียวกันของปีก่อน

การวิเคราะห์ฐานะการเงิน

รายการ	ณ 31 ธ.ค. 2564 (ล้านบาท)	ณ 30 ก.ย. 2565 (ล้านบาท)	เปลี่ยนแปลง	
			เพิ่ม/(ลด)	ร้อยละ
สินทรัพย์	68,977.3	69,627.4	650.1	0.9
หนี้สิน	32,847.3	32,618.6	(228.7)	(0.7)
ส่วนของผู้ถือหุ้น	36,130.0	37,008.8	878.8	2.4

สินทรัพย์

ณ วันที่ 30 กันยายน 2565 สินทรัพย์เพิ่มขึ้นร้อยละ 0.9 จากสิ้นปี 2564 โดยมีสาเหตุหลักจากลูกหนี้การค้าที่เพิ่มขึ้น ซึ่งสอดคล้องกับรายได้จากการขายไฟฟ้าที่เพิ่มขึ้น เงินลงทุนในบริษัทร่วมเพิ่มขึ้นจากส่วนแบ่งกำไรจากเงินลงทุนใน XPCL ตามผลการดำเนินงานงวด 9 เดือนปี 2565 ที่ดีขึ้น และการเพิ่มทุนตามสัดส่วนในบริษัท หลวงพระบาง พาวเวอร์ จำกัด (LPCL)

หนี้สิน

ณ วันที่ 30 กันยายน 2565 หนี้สินรวมลดลงร้อยละ 0.7 จากสิ้นปี 2564 โดยมีสาเหตุหลักจากการไถ่ถอนหุ้นกู้ครั้งที่ 1/2562 ของ NN2 ในเดือนมีนาคม 2565 และการชำระคืนเงินกู้ยืมจากสถาบันการเงินของ BIC และ BKC

ส่วนของผู้ถือหุ้น

ณ วันที่ 30 กันยายน 2565 ส่วนของผู้ถือหุ้นเพิ่มขึ้นร้อยละ 2.4 จากสิ้นปี 2564 โดยมีสาเหตุหลักจากผลการดำเนินงานงวด 9 เดือนปี 2565 สุทธิกับการจ่ายเงินปันผลและส่วนแบ่งขาดทุนที่ยังไม่เกิดขึ้นจริงจากการป้องกันความเสี่ยงในกระแสเงินสดของ XPCL จากเงินบาทที่อ่อนค่าลงจากต้นงวดเมื่อเทียบกับเงินดอลลาร์สหรัฐ

การวิเคราะห์กระแสเงินสด

ณ วันที่ 30 กันยายน 2565 บริษัทมีเงินสดและรายการเทียบเท่าเงินสด 6,005.1 ล้านบาท ลดลง 1,077.2 ล้านบาท หรือลดลงร้อยละ 15.2 จากสิ้นปี 2564

งบกระแสเงินสด งวดเก้าเดือนสิ้นสุด 30 กันยายน 2565	ล้านบาท
เงินสดสุทธิจากกิจกรรมดำเนินงาน	2,354.1
เงินสดสุทธิใช้ไปในกิจกรรมลงทุน	(1,101.0)
เงินสดสุทธิใช้ไปในกิจกรรมจัดหาเงิน	(2,340.8)
ผลกระทบจากอัตราแลกเปลี่ยนในเงินสดและรายการเทียบเท่าเงินสด	10.5
เงินสดและรายการเทียบเท่าเงินสดลดลงสุทธิ	(1,077.2)

- เงินสดสุทธิจากกิจกรรมดำเนินงาน ส่วนใหญ่มาจากกระแสเงินสดจากการดำเนินงานของบริษัทและบริษัทย่อย
- เงินสดสุทธิใช้ไปในกิจกรรมลงทุน ส่วนใหญ่เกิดจากการซื้อหน่วยลงทุนเพื่อบริหารจัดการเงินสด และลงทุนเพิ่มเติมในบริษัทร่วม LPCL
- เงินสดสุทธิใช้ไปในกิจกรรมจัดหาเงิน ส่วนใหญ่เกิดจากการจ่ายดอกเบี้ยของบริษัทและบริษัทย่อย การจ่ายเงินปันผลของบริษัท การไถ่ถอนหุ้นกู้ที่ครบกำหนดชำระ การจ่ายเงินกู้ยืมจากสถาบันการเงิน และการจ่ายเงินปันผลของบริษัทย่อย

อัตราส่วนทางการเงินที่สำคัญ

ความสามารถในการทำกำไร	9M 2564	9M 2565	เปลี่ยนแปลง
อัตรากำไรขั้นต้น (%)	32.0	21.8	(10.2)
อัตรากำไรก่อนค่าใช้จ่ายทางการเงิน ภาษี ค่าเสื่อมราคา และค่าตัดจำหน่าย (EBITDA Margin) (%)	50.1	36.0	(14.1)
อัตรากำไรก่อนค่าใช้จ่ายทางการเงิน ภาษี ค่าเสื่อมราคา และค่าตัดจำหน่าย + ส่วนแบ่งกำไรจากเงินลงทุนในกิจการที่ควบคุมร่วมกัน และบริษัทร่วม (EBITDA Margin including Share of Profits) (%)	72.1	59.3	(12.8)
อัตรากำไรสุทธิ (%)	29.8	27.2	(2.6)
กำไรต่อหุ้น (บาท)	0.25	0.29	0.04
ความสามารถในการชำระหนี้	ณ 31 ธ.ค. 2564	ณ 30 ก.ย. 2565	เปลี่ยนแปลง
อัตราส่วนหนี้สินรวมต่อส่วนของผู้ถือหุ้นรวม (เท่า)	0.91	0.88	(0.03)
อัตราส่วนหนี้สินที่มีภาระดอกเบี้ยจ่ายสุทธิต่อส่วนของผู้ถือหุ้นรวม (เท่า) ⁽¹⁾	0.65	0.61	(0.04)
ความเพียงพอของสภาพคล่อง	ณ 31 ธ.ค. 2564	ณ 30 ก.ย. 2565	เปลี่ยนแปลง
อัตราส่วนสภาพคล่อง (เท่า)	2.86	2.46	(0.40)

(1) คำนวณจาก (หนี้สินที่มีภาระดอกเบี้ยทั้งหมด (ไม่รวมหนี้สินตามสัญญาเช่า) – เงินสดและรายการเทียบเท่าเงินสด และเงินฝากธนาคารที่มีภาระผูกพันระยะยาว) / ส่วนของผู้ถือหุ้นรวม ซึ่งเป็นอัตราส่วนตามนิยามที่ระบุไว้ในข้อกำหนดสิทธิของหุ้นกู้ของบริษัททุกชุด โดยบริษัทจะต้องดำรงอัตราส่วนดังกล่าวให้ไม่เกินกว่า 3:1 (สามต่อหนึ่ง) ณ วันสิ้นงวดบัญชีของไตรมาสที่สองและ ณ วันสิ้นสุดรอบปีบัญชีของแต่ละปี

ในงวด 9 เดือนปี 2565 อัตราส่วนความสามารถในการทำกำไรลดลง YoY สาเหตุหลักมาจากต้นทุนค่าเชื้อเพลิงที่สูงขึ้นของ BIC โดย ณ วันที่ 30 กันยายน 2565 อัตราส่วนความสามารถในการชำระหนี้ลดลงจากสิ้นปี 2564 สาเหตุหลักมาจากการไถ่ถอนหุ้นกู้ของ NN2 ในเดือนมีนาคมและการชำระคืนเงินกู้ยืมจากสถาบันการเงินของ BIC และ BKC และผลการดำเนินงานงวด 9 เดือนปี 2565 ขณะที่อัตราส่วนสภาพคล่องปรับตัวลดลงจากสิ้นปี 2564 ส่วนใหญ่มาจากหนี้สินหมุนเวียนที่เพิ่มขึ้นเนื่องจากมีหุ้นกู้ของบริษัทที่จะครบกำหนดไถ่ถอนในเดือนพฤศจิกายน 2565 ในภาพรวม อัตราส่วนทางการเงินที่สำคัญของบริษัทยังอยู่ในเกณฑ์ที่ดี

ข้อมูลเกี่ยวกับ CKPower: บริษัทประกอบธุรกิจผลิตและจำหน่ายไฟฟ้าจากพลังงานประเภทต่าง ๆ 3 ประเภท จำนวน 13 แห่ง รวมขนาดกำลังการผลิตติดตั้ง 2,167 เมกะวัตต์ ประกอบด้วย (1) โรงไฟฟ้าพลังน้ำ 2 แห่ง คือ โรงไฟฟ้าพลังน้ำ น้ำงึม 2 ภายใต้ บริษัท ไฟฟ้า น้ำงึม 2 จำกัด ซึ่งบริษัทถือหุ้น 46% (ถือผ่าน บริษัท เซาท์อีสท์ เอเชีย เอนเนอร์จี จำกัด) ขนาดกำลังการผลิตติดตั้ง 615 เมกะวัตต์ และ โรงไฟฟ้าพลังน้ำ ไชยะบุรี ภายใต้ บริษัท ไชยะบุรี พาวเวอร์ จำกัด ซึ่งบริษัทถือหุ้น 42.5% ขนาดกำลังการผลิตติดตั้ง 1,285 เมกะวัตต์ (2) โรงไฟฟ้าระบบโคเจนเนอเรชั่น 2 แห่ง ภายใต้ บริษัท บางปะอิน โคเจนเนอเรชั่น จำกัด ซึ่งบริษัทถือหุ้นอยู่ 65% ขนาดกำลังการผลิตติดตั้ง 238 เมกะวัตต์ และ (3) โรงไฟฟ้าพลังแสงอาทิตย์ 9 แห่ง ภายใต้ บริษัท บางเขนชัย จำกัด ซึ่งบริษัทถือหุ้น 100% จำนวน 7 แห่ง ขนาดกำลังการผลิตติดตั้ง 15 เมกะวัตต์ ภายใต้บริษัท นครราชสีมา โซลาร์ จำกัด ซึ่งบริษัทถือหุ้น 30% จำนวน 1 แห่ง ขนาดกำลังการผลิตติดตั้ง 6 เมกะวัตต์ และภายใต้ บริษัท เชียงราย โซลาร์ จำกัด ซึ่งบริษัทถือหุ้น 30% จำนวน 1 แห่ง ขนาดกำลังการผลิตติดตั้ง 8 เมกะวัตต์