



บริษัท กัลฟ์ เอ็นเนอร์จี ดีเวลลอปเมนท์ จำกัด (มหาชน)

คำอธิบายและการวิเคราะห์ ผลการดำเนินงานของฝ่ายจัดการ

สำหรับงวดไตรมาสสิ้นสุดวันที่ 30 กันยายน 2565

คำอธิบายและการวิเคราะห์ผลการดำเนินงานของฝ่ายจัดการมีวัตถุประสงค์เพื่อนำเสนอและอธิบายผลการดำเนินงานและฐานะการเงินของบริษัทฯ ณ วันสิ้นสุดงวดบัญชี ซึ่งข้อมูลที่น่าเสนออาจเปลี่ยนแปลงไปในอนาคต คำอธิบายและการวิเคราะห์ผลการดำเนินงานของฝ่ายจัดการจะใช้ฉบับภาษาไทยเป็นหลัก ในกรณีที่คำอธิบายและการวิเคราะห์ผลการดำเนินงานของฝ่ายจัดการฉบับภาษาอังกฤษมีความขัดแย้งกันหรือ มีการตีความที่แตกต่างกัน ให้ใช้ฉบับภาษาไทยเป็นหลัก หากนักลงทุนมีคำถามหรือข้อสงสัยประการใด กรุณาติดต่อสอบถามได้ที่ฝ่ายนักลงทุนสัมพันธ์ โทร. 0-2080-4488 หรืออีเมล ir@gulf.co.th

บทสรุปผู้บริหาร

เหตุการณ์สำคัญใน Q3'65

การขยายการลงทุนในและต่างประเทศ

การเข้าลงทุนในโครงการโรงไฟฟ้าก๊าซธรรมชาติ Jackson Generation, LLC ในประเทศสหรัฐอเมริกา โดย Gulf USA ได้เข้าลงนามในสัญญาซื้อขายหุ้น กับ J-POWER Jackson Partners, LLC เพื่อเข้าซื้อหุ้นโครงการ Jackson ในสัดส่วน 49% หรือคิดเป็นมูลค่าการลงทุนทั้งสิ้นจำนวน 409.6 ล้านดอลลาร์สหรัฐ โดยโครงการ Jackson เป็นโครงการโรงไฟฟ้าก๊าซธรรมชาติ กำลังการผลิต 1,200 เมกะวัตต์ ซึ่งจำหน่ายไฟฟ้าภายใต้ตลาดซื้อขายไฟฟ้าแบบเสรี (Merchant Market) ในประเทศสหรัฐอเมริกา และได้เปิดดำเนินการเชิงพาณิชย์ไปเมื่อวันที่ 4 พฤษภาคม 2565 ทั้งนี้ Gulf USA จะดำเนินการชำระค่าหุ้นและโอนหุ้นภายหลังการดำเนินการตามเงื่อนไขในสัญญาเสร็จสิ้น ซึ่งคาดว่าจะเกิดขึ้นภายในต้นปี 2566

การเข้าซื้อหุ้นเพิ่มทุนใน Gulf Gunkul Corporation โดยในวันที่ 27 กรกฎาคม 2565 Gulf Renewable Energy ได้เข้าซื้อหุ้นสามัญเพิ่มทุนในบริษัท Gulf Gunkul Corporation ในสัดส่วน 50% เป็นมูลค่าทั้งสิ้น 5,000 ล้านบาท โดยอีก 50% ถือหุ้นโดย GUNKUL ซึ่งปัจจุบัน Gulf Gunkul Corporation ถือหุ้น 100% ในโครงการโรงไฟฟ้าพลังงานลม จำนวน 3 บริษัทที่จังหวัดนครราชสีมา มีกำลังการผลิตไฟฟ้าติดตั้ง รวมทั้งสิ้น 170 เมกะวัตต์ และบริษัทฯ รับผิดชอบแบ่งกำไรจาก Gulf Gunkul Corporation ตั้งแต่ไตรมาสนี้

การเข้าลงทุนในกองทุน Lightrock Climate Impact Fund SCSp (“LCI Fund”) โดย Gulf HK ได้ลงนามในสัญญาลงทุน (Subscription Agreement) เพื่อเข้าลงทุนในวงเงิน 75 ล้านดอลลาร์ ในกองทุน LCI Fund ซึ่งมีนโยบายการลงทุนในกลุ่มธุรกิจที่เน้นการแก้ปัญหาโลกร้อนภายใต้บริบทของการดำเนินธุรกิจตามหลักสิ่งแวดล้อม สังคม และการกำกับดูแล โดยมีกำหนดอายุกองทุนประมาณ 10 ปี และมีระยะเวลาลงทุน 5 ปี ซึ่งจะทยอยเรียกชำระทุนภายในระยะเวลาลงทุนดังกล่าว

การจัดตั้งบริษัท กัลฟ์ เอ็มพี ดับบลิวเอชเอ จำกัด (“Gulf MP WHA1”) โดย GMP1 (บริษัทย่อยที่บริษัทฯ ถือหุ้นทางอ้อมในสัดส่วน 70% ผ่าน GULF1) จะเข้าถือหุ้นใน Gulf MP WHA1 ร่วมกับ WHA Solar ในสัดส่วน 74.99% และ 25.01% ตามลำดับ เพื่อดำเนินธุรกิจผลิตและจำหน่ายไฟฟ้าจากพลังงานแสงอาทิตย์บนหลังคา ให้แก่กลุ่มลูกค้าอุตสาหกรรมของโรงไฟฟ้า 12SPP ภายใต้บริษัท GMP ซึ่งตั้งอยู่ในนิคมอุตสาหกรรมของกลุ่มบริษัท WHA โดยลูกค้ากลุ่มดังกล่าวมีความต้องการที่จะติดตั้ง Solar Rooftop ประมาณ 100 เมกะวัตต์

การจำหน่ายการลงทุนในต่างประเทศ

การเข้าทำสัญญาผู้ถือหุ้นและสัญญาซื้อขายหุ้น เพื่อจำหน่ายหุ้นในโครงการโรงไฟฟ้าพลังงานลมในทะเล BKR2 ในสัดส่วน 50.01% ให้แก่ Neptune1 Infrastructure Holdings Pte. Ltd. ซึ่งเป็นบริษัทในเครือของ Keppel Group ด้วยมูลค่าขายทั้งสิ้น 305 ล้านดอลลาร์ โดยภายหลังจากการจำหน่ายหุ้นดังกล่าว จะส่งผลให้บริษัทฯ มีสัดส่วนการถือหุ้นทางอ้อมในโครงการ BKR2 ลดลงเหลือ 25.0% ทั้งนี้ บริษัทฯ จะดำเนินการโอนหุ้นภายหลังการดำเนินการตามเงื่อนไขในสัญญาเสร็จสิ้น ซึ่งคาดว่าจะเกิดขึ้นในเดือนธันวาคม 2565

กิจกรรมทางการเงิน

การเสนอขายหุ้นกู้ชนิดไม่ด้อยสิทธิและไม่มีการรับประกันของบริษัทฯ มูลค่ารวม 35,000 ล้านบาท โดยเสนอขายต่อผู้ลงทุนสถาบันและผู้ลงทุนรายใหญ่ เมื่อวันที่ 5 สิงหาคม 2565 มูลค่ารวม 11,000 ล้านบาท มีอายุหุ้นกู้เฉลี่ย 5.1 ปี และอัตราดอกเบี้ยคงที่เฉลี่ย 3.57% และเสนอขายต่อประชาชนทั่วไป เมื่อวันที่ 18 สิงหาคม 2565 มูลค่ารวม 24,000 ล้านบาท มีอายุหุ้นกู้ 4 ปี และ 7 ปี อัตราดอกเบี้ยคงที่ 3.50% และ 3.90% ต่อปี ตามลำดับ โดยบริษัทฯ ได้รับการจัดอันดับความน่าเชื่อถือในระดับ “A” และหุ้นกู้ได้รับการจัดอันดับในระดับ “A-” จากบริษัท ทริสเรทติ้ง จำกัด

บริษัท กัลฟ์ เอ็นเนอร์จี ดีเวลลอปเม้นท์ จำกัด (มหาชน)

คำอธิบายและการวิเคราะห์ผลการดำเนินงานของฝ่ายจัดการ สำหรับไตรมาส สิ้นสุดวันที่ 30 กันยายน 2565

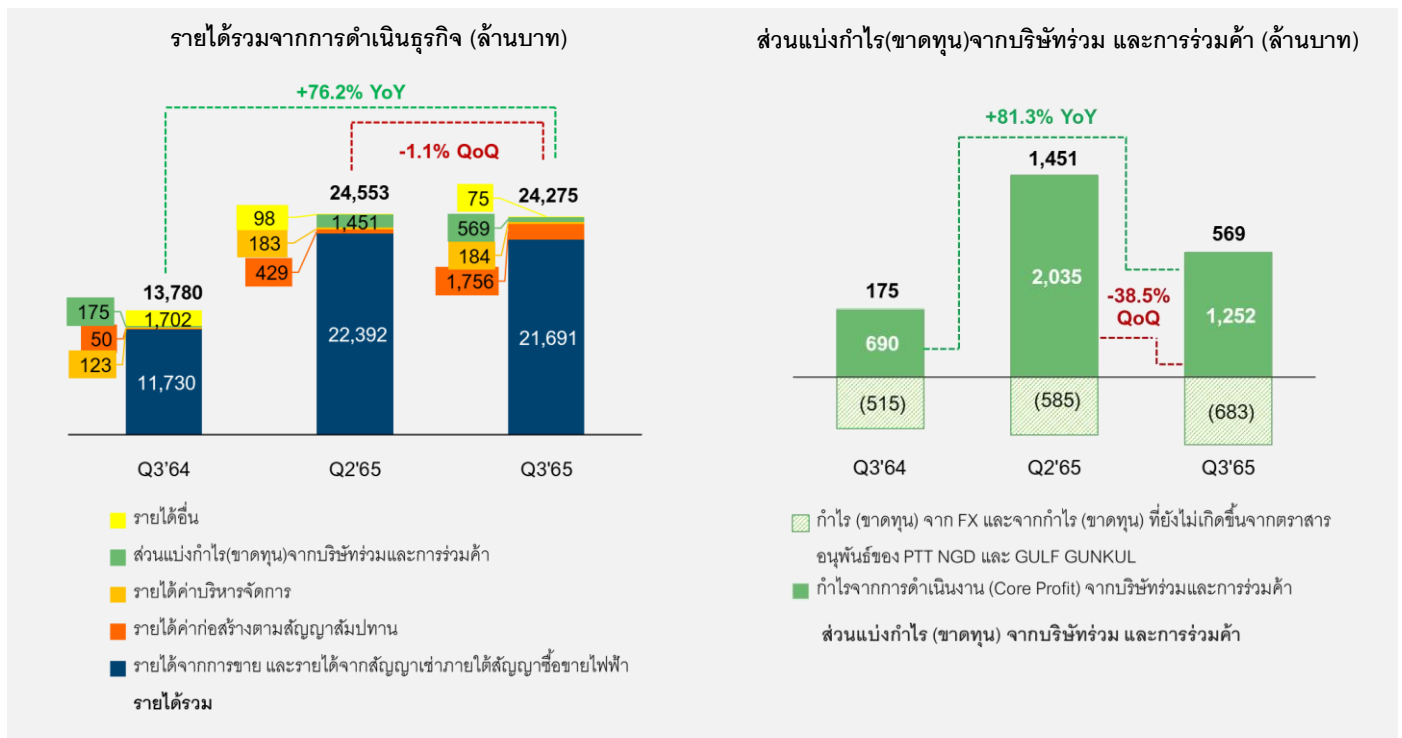
สรุปผลการดำเนินงานสำหรับ Q3'65

ข้อมูลทางการเงินที่สำคัญ	Q3'64	Q2'65	Q3'65	เปลี่ยนแปลง		9M'64	9M'65	เปลี่ยนแปลง
	ล้านบาท	ล้านบาท	ล้านบาท	%QoQ	%YoY	ล้านบาท	ล้านบาท	%YoY
รายได้จากการขาย รายได้จากสัญญาเช่า ค่าบริการ และการก่อสร้างตามสัญญาสัมปทาน	11,903	23,004	23,631	2.7%	98.5%	32,180	67,263	109.0%
ส่วนแบ่งกำไร (ขาดทุน) จากบริษัทร่วมและการร่วมค้า	175	1,451	569	-60.8%	224.3%	950	3,810	301.3%
รายได้อื่น	1,702	98	75	-23.9%	-95.6%	2,486	208	-91.7%
รายได้รวม	13,780	24,553	24,275	-1.1%	76.2%	35,615	71,281	100.1%
EBITDA ⁽¹⁾	6,034	7,174	6,660	-7.2%	10.4%	15,446	20,909	35.4%
กำไร (ขาดทุน) สุทธิสำหรับงวด	1,679	1,710	821	-52.0%	-51.1%	5,303	6,626	25.0%
กำไรสุทธิส่วนที่เป็นของบริษัทใหญ่	1,588	1,531	1,087	-29.0%	-31.6%	4,627	6,012	29.9%
หัก: กำไร (ขาดทุน) จากอัตราแลกเปลี่ยนสุทธิที่กระทบบริษัทใหญ่	(767)	(1,581)	(1,133)	-28.3%	47.7%	(1,469)	(2,554)	73.8%
หัก: กำไร (ขาดทุน) ที่ยังไม่เกิดขึ้นจากตราสารอนุพันธ์ของ PTT NGD และ GULF GUNKUL	62	30	52	75.0%	-15.4%	12	60	392.2%
กำไรจากการดำเนินงาน (Core Profit)⁽²⁾	2,293	3,081	2,167	-29.7%	-5.5%	6,084	8,505	39.8%
กำไรจากการดำเนินงาน (Core Profit) ของบริษัทร่วม และการร่วมค้า ⁽³⁾	690	2,035	1,252	-38.5%	81.3%	2,166	5,071	134.2%
กำไร (ขาดทุน) ต่อหุ้นขั้นพื้นฐาน (บาท)	0.14	0.13	0.09	-29.6%	-32.4%	0.39	0.51	29.5%

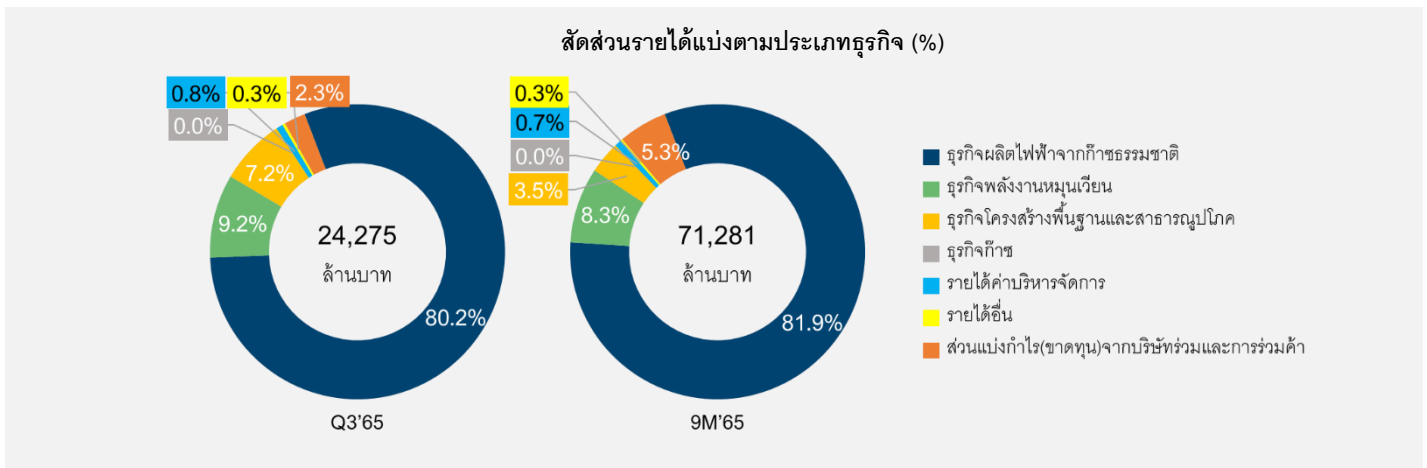
⁽¹⁾ EBITDA = กำไรก่อนดอกเบี้ย ภาษี ค่าเสื่อมราคาและค่าตัดจำหน่าย ไม่รวมผลกระทบจากอัตราแลกเปลี่ยนของบริษัท และของ G.P., INTUCH และกำไร(ขาดทุน)ที่ยังไม่เกิดขึ้นจากตราสารอนุพันธ์ของบริษัทร่วม PTT NGD และ GULF GUNKUL

⁽²⁾ กำไรจากการดำเนินงาน (core profit) = กำไรส่วนที่เป็นของผู้ถือหุ้นของบริษัทใหญ่ ไม่รวมผลกระทบจากอัตราแลกเปลี่ยน และกำไร(ขาดทุน)ที่ยังไม่เกิดขึ้นจากตราสารอนุพันธ์ของบริษัทร่วม PTT NGD และ GULF GUNKUL

⁽³⁾ กำไรจากการดำเนินงาน (core profit) ของบริษัทร่วมและการร่วมค้า = ส่วนแบ่งกำไร (ขาดทุน) จากบริษัทร่วมและการร่วมค้า ไม่รวมผลกระทบจากอัตราแลกเปลี่ยนของ G.P., INTUCH และกำไร(ขาดทุน)ที่ยังไม่เกิดขึ้นจากตราสารอนุพันธ์ของบริษัทร่วม PTT NGD และ GULF GUNKUL



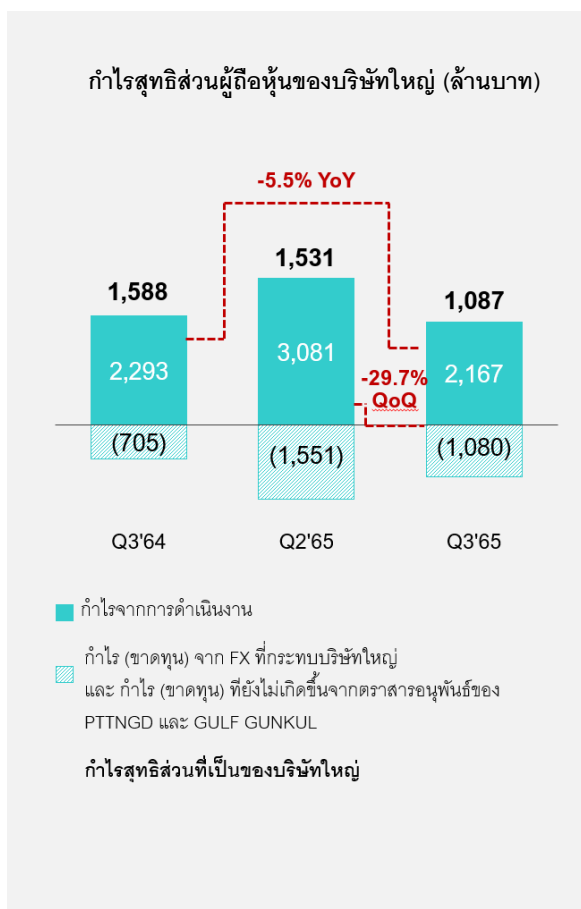
รายได้แบ่งตามประเภทธุรกิจ	Q3'64	Q2'65	Q3'65	เปลี่ยนแปลง		9M'64	9M'65	เปลี่ยนแปลง
	ล้านบาท	ล้านบาท	ล้านบาท	%QoQ	%YoY	ล้านบาท	ล้านบาท	%YoY
ธุรกิจผลิตไฟฟ้าจากก๊าซธรรมชาติ	10,414	21,019	19,470	-7.4%	87.0%	27,294	58,353	113.8%
ธุรกิจพลังงานหมุนเวียน	1,317	1,372	2,222	61.9%	68.7%	4,398	5,899	34.1%
ธุรกิจโครงสร้างพื้นฐานและสาธารณูปโภค	50	429	1,756	309.7%	3400.1%	141	2,512	1682.4%
รายได้ค่าบริการจัดการ	123	183	184	0.4%	49.8%	346	499	44.1%
รายได้อื่น	1,702	98	75	-23.9%	-95.6%	2,486	208	-91.7%
ส่วนแบ่งกำไร(ขาดทุน)จากบริษัทร่วมและการร่วมค้า	175	1,451	569	-60.8%	224.2%	950	3,810	301.3%
รายได้รวม	13,780	24,553	24,275	-1.1%	76.2%	35,615	71,281	100.1%



รายได้รวมจากการดำเนินธุรกิจ ใน Q3'65 อยู่ที่ 24,275 ล้านบาท เพิ่มขึ้น 76.2% YoY แต่ลดลง 1.1% QoQ และในช่วง 9 เดือนแรกของปี 2565 อยู่ที่ 71,281 ล้านบาท เพิ่มขึ้น 100.1% ประกอบไปด้วย

- 1) รายได้จากธุรกิจผลิตไฟฟ้าจากก๊าซธรรมชาติใน Q3'65 อยู่ที่ 19,470 ล้านบาท เพิ่มขึ้น 87.0% YoY โดยมีสาเหตุหลักมาจากการรับรู้รายได้ของโครงการโรงไฟฟ้า GSRC หน่วยที่ 2 และ 3 ซึ่งได้เปิดดำเนินการเชิงพาณิชย์ไปเมื่อวันที่ 1 ตุลาคม 2564 และ 31 มีนาคม 2565 ตามลำดับ ประกอบกับราคาขายไฟฟ้าต่อหน่วยปรับสูงขึ้นตามทิศทางเดียวกับต้นทุนราคาก๊าซธรรมชาติ แต่เมื่อเทียบกับ Q2'65 รายได้จากธุรกิจผลิตไฟฟ้าจากก๊าซธรรมชาติ ลดลง 7.4% QoQ สาเหตุหลักมาจากการปริมาณการจำหน่ายไฟฟ้าให้แก่ กฟผ. จากโครงการโรงไฟฟ้า GSRC ที่ปรับลดลงซึ่งเป็นไปตามการบริหารจัดการการผลิตไฟฟ้าในประเทศของ กฟผ. สำหรับ 9 เดือนแรกของปี 2565 รายได้จากธุรกิจผลิตไฟฟ้าจากก๊าซธรรมชาติ อยู่ที่ 58,353 ล้านบาท คิดเป็นสัดส่วน 81.9% ของรายได้รวม เพิ่มขึ้น 113.8% YoY จากรายได้ของโครงการโรงไฟฟ้า GSRC หน่วยที่ 2 และ 3 และราคาขายไฟฟ้าที่เพิ่มขึ้นตามราคาต้นทุนก๊าซธรรมชาติ
- 2) รายได้จากธุรกิจพลังงานหมุนเวียนใน Q3'65 อยู่ที่ 2,222 ล้านบาท เพิ่มขึ้น 68.7% YoY และ เพิ่มขึ้น 61.9% QoQ โดยหลักมาจากโครงการโรงไฟฟ้าพลังงานลมในทะเล BKR2 ที่ได้รับราคาขายไฟฟ้าที่เพิ่มขึ้นอย่างมีนัยสำคัญใน Q3'65 นอกจากนี้ โครงการโรงไฟฟ้าชีวมวล GCG มีรายได้เพิ่มขึ้นตามค่า Ft ที่ปรับเพิ่มขึ้น ทั้งนี้ สำหรับ 9 เดือนแรกของปี 2565 อยู่ที่ 5,899 ล้านบาท คิดเป็นสัดส่วน 8.3% ของรายได้รวม เพิ่มขึ้น 34.1% YoY ตามราคาขายไฟฟ้าของโรงไฟฟ้า BKR2 และ curtailment ที่ลดลงในประเทศเวียดนาม ประกอบกับโรงไฟฟ้า GCG ได้รับค่า Ft ที่เพิ่มขึ้น
- 3) รายได้จากธุรกิจโครงสร้างพื้นฐานและสาธารณูปโภคใน Q3'65 อยู่ที่ 1,756 ล้านบาท เพิ่มขึ้น 3400.1% YoY และ เพิ่มขึ้น 309.7% QoQ ตามความคืบหน้าของงานก่อสร้างโครงการพัฒนาท่าเรืออุตสาหกรรม MTP3 ในส่วนของงานถมทะเล และสำหรับ 9 เดือนแรกของปี 2565 อยู่ที่ 2,512 ล้านบาทคิดเป็นสัดส่วน 3.5% ของรายได้รวม เพิ่มขึ้น 1682.4% YoY ตามความคืบหน้าของงานก่อสร้างโครงการ MTP3

4) ส่วนแบ่งกำไรจากบริษัทร่วมและการร่วมค้า ใน Q3'65 อยู่ที่ 569 ล้านบาท เพิ่มขึ้น 224.2% YoY โดยหลักมาจากการรับรู้ส่วนแบ่งกำไรจาก INTUCH จำนวน 1,136 ล้านบาท ซึ่งเริ่มรับรู้ตั้งแต่ Q4'64 เป็นต้นมา แม้จะมีบันทึกส่วนแบ่งขาดทุนจากอัตราแลกเปลี่ยนและกำไรที่ยังไม่เกิดขึ้นจากตราสารอนุพันธ์ของ PTT NGD รวมเป็นผลขาดทุนสุทธิ 683 ล้านบาท ซึ่งมากกว่าช่วงเดียวกันของปีก่อน ที่มีผลขาดทุนจากรายการดังกล่าว 515 ล้านบาท อย่างไรก็ตาม เมื่อเทียบกับ Q2'65 ส่วนแบ่งกำไรจากบริษัทร่วมและการร่วมค้า ลดลง 60.8% QoQ โดยส่วนหนึ่งเป็นผลกระทบของส่วนแบ่งผลขาดทุนจากอัตราแลกเปลี่ยนที่มากขึ้น โดยใน Q2'65 มีบันทึกส่วนแบ่งขาดทุนจากอัตราแลกเปลี่ยนและกำไรที่ยังไม่เกิดขึ้นจากตราสารอนุพันธ์ของ PTT NGD รวมเป็นผลขาดทุนสุทธิ 585 ล้านบาท นอกจากนี้ ส่วนแบ่ง Core Profit จาก GJP ยังอ่อนตัวลงตามปริมาณการจำหน่ายไฟฟ้าให้แก่ กฟผ. ที่ต่ำลง ซึ่งเป็นไปตามการบริหารจัดการไฟฟ้าในประเทศของ กฟผ. และมีบันทึกส่วนแบ่งขาดทุนจาก PTT NGD อย่างไรก็ตาม สำหรับช่วง 9 เดือนแรกของปี 2565 ส่วนแบ่งกำไรจากบริษัทร่วมและการร่วมค้า อยู่ที่ 3,810 ล้านบาท เพิ่มขึ้น 301.3% YoY โดยหลักมาจากการรับรู้ส่วนแบ่งกำไรจาก INTUCH ขณะที่ในช่วงเดียวกันของปีก่อนยังไม่มีบันทึกส่วนแบ่งกำไรในส่วนนี้



- กำไรจากการดำเนินงาน (Core Profit) ใน Q3'65 เท่ากับ 2,167 ล้านบาท ลดลง 5.5% YoY และลดลง 29.7% QoQ โดยหลักมาจากการต้นทุนค่าก๊าซธรรมชาติที่เพิ่มขึ้น ส่งผลให้กำไรของโรงไฟฟ้า SPPs ปรับตัวลดลง ประกอบกับได้รับส่วนแบ่งขาดทุนจากบริษัทร่วม PTT NGD ด้วย นอกจากนี้ ใน Q3'65 บริษัทฯ บันทึกผลขาดทุนสุทธิจากอัตราแลกเปลี่ยนที่กระทบบริษัทใหญ่และจากตราสารอนุพันธ์ของ PTT NGD และ GULF GUNKUL รวมขาดทุนสุทธิ 1,080 ล้านบาท ซึ่งมากกว่าใน Q3'64 ที่มีขาดทุนจากรายการดังกล่าว 705 ล้านบาท แต่น้อยกว่าใน Q2'65 มีขาดทุนจากรายการดังกล่าว 1,551 ล้านบาท จึงส่งผลให้ กำไรสุทธิส่วนที่เป็นของบริษัทใหญ่ใน Q3'65 เท่ากับ 1,087 ล้านบาท ลดลง 31.6% YoY และลดลง 29.0% QoQ
- สำหรับใน 9 เดือนแรกของปี 2565 Core Profit เท่ากับ 8,505 ล้านบาท เพิ่มขึ้น 39.8% YoY จากผลการดำเนินงานของโครงการโรงไฟฟ้า GSRC หน่วยที่ 2-3 และโครงการโรงไฟฟ้าพลังงานลมในทะเล BKR2 ที่ได้รับค่าไฟสูงขึ้นอย่างมีนัยสำคัญ รวมถึงมีการรับรู้ส่วนแบ่งกำไรจากบริษัทร่วม INTUCH ซึ่งปัจจัยดังกล่าวสามารถชดเชยผลกระทบจากราคาก๊าซธรรมชาติที่สูงขึ้นได้ทั้งหมด โดยในช่วง 9 เดือนแรกของปี 2565 มีบันทึกขาดทุนจากอัตราแลกเปลี่ยนที่กระทบบริษัทใหญ่และกำไรจากตราสารอนุพันธ์ของ PTT NGD และ GULF GUNKUL รวมขาดทุนสุทธิ 2,493 ล้านบาท ซึ่งมากกว่าในช่วงเดียวกันของปีก่อนที่มีขาดทุนจากรายการดังกล่าวรวม 1,457 ล้านบาท จึงส่งผลให้ กำไรสุทธิส่วนที่เป็นของบริษัทใหญ่ใน 9 เดือนแรกของปี 2565 เท่ากับ 6,012 ล้านบาท เพิ่มขึ้น 29.9% YoY

สรุปฐานะการเงินของบริษัทฯ ณ วันที่ 30 กันยายน 2565

- **สินทรัพย์รวม ณ 30 กันยายน 2565 เท่ากับ 421,621 ล้านบาท เพิ่มขึ้น 16.3%** จาก 31 ธันวาคม 2564 โดยหลักเพิ่มขึ้นจากเงินลงทุนใน GULF GUNKUL และเงินลงทุนเพิ่มเติมใน INTUCH ลูกหนี้จากสัญญาเช่าภายใต้สัญญาซื้อขายไฟฟ้า จากโครงการโรงไฟฟ้า GSRC หน่วยที่ 3 ซึ่งเปิดดำเนินการเชิงพาณิชย์ในเดือนมีนาคม 2565 ลูกหนี้การค้าที่เพิ่มขึ้นตามทิศทางเดียวกับรายได้ของกลุ่มบริษัท และความคืบหน้าในการก่อสร้างโรงไฟฟ้า GPD
- **หนี้สินรวม ณ 30 กันยายน 2565 เท่ากับ 299,210 ล้านบาท เพิ่มขึ้น 17.3%** จาก 31 ธันวาคม 2564 ส่วนใหญ่เพิ่มขึ้นจากการออกหุ้นกู้ชุดที่ 1/2565 และ 2/2565 ของบริษัทฯ เพื่อใช้เป็นเงินทุนหมุนเวียนในการขยายธุรกิจ และเจ้าหนี้การค้าที่มีมูลค่าเพิ่มขึ้นตามทิศทางเดียวกับต้นทุนเชื้อเพลิงก๊าซธรรมชาติ อย่างไรก็ตาม หนี้สินทางการเงินไม่หมุนเวียนอื่น ลดลงจากการเพิ่มขึ้นของมูลค่ายุติธรรมของสัญญาแลกเปลี่ยนอัตราดอกเบี้ย ที่รับรู้ตามมาตราฐานบัญชี TFRS 9
- **ส่วนของผู้ถือหุ้น ณ 30 กันยายน 2565 เท่ากับ 122,411 ล้านบาท เพิ่มขึ้น 13.9%** จาก 31 ธันวาคม 2564 โดยหลักเพิ่มขึ้นจากผลการดำเนินงานของกลุ่มบริษัทฯ และการเพิ่มขึ้นของมูลค่ายุติธรรมของสัญญาแลกเปลี่ยนอัตราดอกเบี้ยตามมาตราฐานบัญชี TFRS 9 ซึ่งบันทึกอยู่ในองค์ประกอบอื่นของส่วนของผู้ถือหุ้น และส่วนได้เสียที่ไม่มีอำนาจควบคุม
- **ณ วันที่ 30 กันยายน 2565 กลุ่มบริษัทฯ มีอัตราส่วนหนี้สินที่มีภาระดอกเบี้ยสุทธิ (รวมหนี้สินตามสัญญาเช่า) ต่อส่วนของผู้ถือหุ้นที่ต้องดำรงตามข้อกำหนดสถิติ อยู่ที่ 1.96 เท่า** ซึ่งต่ำกว่าเงื่อนไขและข้อตกลงที่กำหนดสำหรับหุ้นกู้ของบริษัทฯ ที่ 3.50 เท่า

ผลการดำเนินงานแบ่งตามประเภทธุรกิจ

ธุรกิจผลิตไฟฟ้าจากก๊าซธรรมชาติ

รายได้จากธุรกิจผลิตไฟฟ้าจากก๊าซธรรมชาติ	Q3'64	Q2'65	Q3'65	เปลี่ยนแปลง		9M'64	9M'65	เปลี่ยนแปลง
	ล้านบาท	ล้านบาท	ล้านบาท	% QoQ	% YoY	ล้านบาท	ล้านบาท	%YoY
รายได้จากการขายไฟฟ้าให้แก่ กฟผ. กฟภ.	8,010	17,351	15,534	-10.5%	93.9%	20,667	47,668	130.6%
รายได้จากการขายไฟฟ้าให้แก่ลูกค้าอุตสาหกรรม	1,853	2,182	2,384	9.2%	28.6%	5,402	6,675	23.6%
รายได้จากการขายไอน้ำให้แก่ลูกค้าอุตสาหกรรม	160	279	220	-21.2%	37.1%	462	728	57.4%
รายได้จากสัญญาเช่าภายใต้สัญญาซื้อขายไฟฟ้า	390	1,207	1,333	10.4%	242.0%	763	3,282	329.9%
รายได้รวมจากธุรกิจผลิตไฟฟ้าจากก๊าซธรรมชาติ	10,414	21,019	19,470	-7.4%	87.0%	27,294	58,353	113.8%

รายได้จากการขาย (ธุรกิจผลิตไฟฟ้าจากก๊าซธรรมชาติ)

ใน Q3'65 กลุ่มธุรกิจผลิตไฟฟ้าจากก๊าซธรรมชาติ มีรายได้จากการขายและจากสัญญาเช่า จำนวน 19,470 ล้านบาท เพิ่มขึ้น 87.0% YoY เมื่อเปรียบเทียบกับ Q3'64 โดยหลักเป็นผลมาจากการรับรู้รายได้จากการขายไฟฟ้าให้แก่ กฟผ. และรายได้จากสัญญาเช่าภายใต้สัญญาซื้อขายไฟฟ้า ตามมาตรฐานการบัญชี TFRS 16 จากโครงการโรงไฟฟ้า GSRC หน่วยที่ 2 และ 3 ซึ่งเปิดดำเนินการเชิงพาณิชย์ไปเมื่อวันที่ 1 ตุลาคม 2564 และ 31 มีนาคม 2565 ตามลำดับ ประกอบกับปริมาณการจำหน่ายไฟฟ้าให้แก่กลุ่มลูกค้าอุตสาหกรรมของโรงไฟฟ้าภายใต้กลุ่ม GMP ยังปรับเพิ่มขึ้นได้ 6.9% YoY นอกจากนี้ ราคาขายไฟฟ้าต่อหน่วยยังปรับสูงขึ้นตามทิศทางเดียวกับต้นทุนราคาก๊าซธรรมชาติ (ราคาค่าก๊าซเฉลี่ยต่อหน่วยของโรงไฟฟ้า SPP และ IPP ปรับเพิ่มขึ้น 115.6% YoY และ 119.9% YoY ตามลำดับ) และค่า Ft ที่ปรับเพิ่มขึ้นจาก -0.1532 บาท / กิโลวัตต์-ชั่วโมง ใน Q3'64 มาเป็น 0.4766 บาท / กิโลวัตต์-ชั่วโมง ใน Q3'65 โดยปัจจัยที่กล่าวมาข้างต้น สามารถชดเชยผลกระทบจากปริมาณการขายไฟฟ้าให้แก่ กฟผ. ที่น้อยลงของโรงไฟฟ้า 12 SPPs ภายใต้กลุ่ม GMP ที่เกิดจากการที่มีโรงไฟฟ้าหยุดซ่อมบำรุงมากขึ้นจากช่วงเดียวกันของปีก่อน

เมื่อเทียบกับ Q2'65 กลุ่มธุรกิจผลิตไฟฟ้าจากก๊าซธรรมชาติ บันทึกรายได้จากการขายและจากสัญญาเช่า ลดลง 7.4% QoQ โดยหลักลดลงจากปริมาณการจำหน่ายไฟฟ้าให้แก่ กฟผ. จากโครงการโรงไฟฟ้า GSRC ที่ปรับลดลง ซึ่งเป็นไปตามการบริหารจัดการไฟฟ้าในประเทศของ กฟผ. ประกอบกับปริมาณและราคาจำหน่ายไอน้ำให้แก่กลุ่มลูกค้าอุตสาหกรรมของกลุ่ม GMP ปรับลดลงด้วย ทั้งนี้ปริมาณการจำหน่ายไฟฟ้าให้แก่กลุ่มลูกค้าอุตสาหกรรมของกลุ่ม GMP ยังสามารถเติบโตได้เล็กน้อย (+2.0% QoQ) และราคาขายไฟฟ้าต่อหน่วยปรับเพิ่มขึ้นตามต้นทุนค่าเชื้อเพลิงของโรงไฟฟ้า SPP และ IPP ที่ปรับเพิ่มขึ้น 37.0% QoQ และ 37.8% QoQ ตามลำดับ และค่า Ft ปรับเพิ่มขึ้นจาก 0.1698 บาท / กิโลวัตต์-ชั่วโมง ใน Q2'65 มาเป็น 0.4766 บาท / กิโลวัตต์-ชั่วโมง ใน Q3'65

สำหรับงวด 9 เดือนแรกของปี 2565 กลุ่มธุรกิจผลิตไฟฟ้าจากก๊าซธรรมชาติ บันทึกรายได้จากการขายและจากสัญญาเช่า จำนวน 58,353 ล้านบาท เพิ่มขึ้น 113.8% YoY โดยหลักเป็นผลมาจากการปริมาณการจำหน่ายไฟฟ้าที่เพิ่มขึ้นตามการเปิดดำเนินการเชิงพาณิชย์ของโครงการโรงไฟฟ้า GSRC หน่วยที่ 2 และ 3 รวมถึงราคาขายไฟฟ้าต่อหน่วยและค่า Ft ที่ปรับสูงขึ้นตามทิศทางเดียวกับต้นทุนราคาก๊าซธรรมชาติ นอกจากนี้ โครงการโรงไฟฟ้า 12 SPPs ของกลุ่ม GMP ยังสามารถขยายปริมาณการจำหน่ายไฟฟ้าให้แก่กลุ่มลูกค้าอุตสาหกรรมได้อย่างต่อเนื่อง

ปัจจัยที่ส่งผลต่อรายได้ของธุรกิจผลิตไฟฟ้าจากก๊าซธรรมชาติ

ปริมาณการขายไฟฟ้าและขายไอน้ำ	Q3'64	Q2'65	Q3'65	เปลี่ยนแปลง		9M'64	9M'65	เปลี่ยนแปลง
				% QoQ	% YoY			%YoY
โครงการโรงไฟฟ้าภายใต้บริษัทย่อย GMP								
ปริมาณการขายไฟฟ้าให้แก่ กฟผ. (GWh)	1,983	1,847	1,848	0.1%	-6.8%	5,711	5,508	-3.6%
ปริมาณการขายไฟฟ้าให้ลูกค้าอุตสาหกรรม (GWh)	568	595	607	2.0%	6.9%	1,646	1,809	9.9%
ปริมาณการขายไอน้ำ (ตัน)	163,081	183,118	160,258	-12.5%	-1.7%	530,285	538,180	1.5%
โครงการโรงไฟฟ้าภายใต้บริษัทย่อย IPD								
ปริมาณการขายไฟฟ้าให้แก่ กฟผ. (GWh)	878	2,788	887	-68.2%	1.02%	2,090	5,422	159.5%

ราคาขายไฟฟ้าและไอน้ำ	Q3'64	Q2'65	Q3'65	เปลี่ยนแปลง		9M'64	9M'65	เปลี่ยนแปลง
โครงการโรงไฟฟ้าภายใต้บริษัทย่อย GMP				% QoQ	% YoY			% YoY
ราคาขายไฟฟ้าให้ กฟผ. (บาท / kWh)	3.17	4.41	5.81	31.5%	83.1%	2.97	4.94	66.4%
ราคาขายไฟฟ้าให้ลูกค้าอุตสาหกรรม (บาท / kWh)	3.21	3.49	3.77	7.9%	17.3%	3.19	3.54	10.9%
ราคาขายไอน้ำ (บาท / ตัน)	962.5	1,431.9	1,349.2	-5.8%	40.2%	860.8	1,310.0	52.2%
โครงการโรงไฟฟ้าภายใต้บริษัทย่อย IPD								
ราคาขายไฟฟ้าให้ กฟผ. (บาท / kWh)	2.08	3.79	7.13	87.8%	242.4%	2.02	3.95	95.5%

ธุรกิจพลังงานหมุนเวียน

รายได้จากธุรกิจพลังงานหมุนเวียน	Q3'64	Q2'65	Q3'65	เปลี่ยนแปลง		9M'64	9M'65	เปลี่ยนแปลง
	ล้านบาท	ล้านบาท	ล้านบาท	% QoQ	% YoY	ล้านบาท	ล้านบาท	% YoY
รายได้จากการขายไฟฟ้าให้แก่ กฟผ. กฟภ.	184	177	213	20.0%	15.8%	526	577	9.6%
รายได้จากการขายไฟฟ้าให้แก่ลูกค้าอุตสาหกรรม	0.3	2.7	3.1	15.6%	1132.3%	0	7	2814.4%
รายได้จากการขายไฟฟ้าให้แก่การไฟฟ้าเวียดนาม	126	151	146	-3.5%	15.9%	374	439	17.3%
รายได้จากการขายไฟฟ้าให้แก่ Ørsted Energy	1,007	1,033	1,774	71.7%	76.2%	3,498	4,778	36.6%
รายได้อื่นๆ	0	8	86	952.2%	34050.9%	0	99	39198.9%
รายได้รวมจากธุรกิจพลังงานหมุนเวียน	1,317	1,372	2,222	61.9%	68.7%	4,398	5,899	34.1%

รายได้จากการขาย (ธุรกิจพลังงานหมุนเวียน)

ใน Q3'65 กลุ่มธุรกิจพลังงานหมุนเวียน บันทึกรายได้จากการขาย 2,222 ล้านบาท เพิ่มขึ้น 68.7% YoY เมื่อเทียบกับ Q3'64 โดยหลักเพิ่มขึ้นจากโครงการโรงไฟฟ้าพลังงานลมในทะเล BKR2 ที่ประเทศเยอรมนี ที่ได้รับราคาขายไฟฟ้าที่เพิ่มขึ้นอย่างมีนัยสำคัญ (+68.8% YoY) ตามทิศทางเดียวกับค่าไฟโดยรวมในทวีปยุโรป และปริมาณการจำหน่ายไฟฟ้าปรับเพิ่มขึ้นเล็กน้อย (+4.6% YoY) จากช่วงเดียวกันของปีก่อน จากความเร็วลมในพื้นที่ที่ดีขึ้น ทั้งนี้ โครงการ BKR2 ได้รับรายได้ชดเชยสำหรับปริมาณการจำหน่ายไฟฟ้าทั้งหมดที่โดนจำกัด (curtailment) ทั้งหมด เสมือนว่าไม่ได้มีการ curtailment เกิดขึ้น

โรงไฟฟ้าพลังงานแสงอาทิตย์ GTN1 & GTN2 ในประเทศเวียดนาม มีรายได้จากการจำหน่ายไฟฟ้าให้แก่การไฟฟ้าเวียดนาม เพิ่มขึ้น 15.9% YoY จาก Capacity Factor ที่เพิ่มขึ้นเป็น 15.9% ใน Q3'65 จาก 15.4% ใน Q3'64 มาจากสถานการณ์การจำกัดการรับซื้อไฟฟ้าชั่วคราว (Temporary Curtailment) ที่ลดลงจาก 6.3% เหลือ 0.4%

สำหรับในประเทศไทย โรงไฟฟ้าชีวมวล GCG มีรายได้เพิ่มขึ้น 15.8% YoY เป็นผลจากค่าพลังงานไฟฟ้าที่ปรับตัวสูงขึ้นตามทิศทางเดียวกับค่า Ft ขายส่งที่เพิ่มขึ้น นอกจากนี้ บริษัทฯ ยังเริ่มรับรู้รายได้จากโครงการโรงไฟฟ้าพลังงานแสงอาทิตย์แบบติดตั้งบนหลังคาภายใต้บริษัทย่อย GULF1 ทั้งจากการจำหน่ายไฟฟ้าจากโครงการที่ได้เริ่มทยอยเปิดดำเนินการเชิงพาณิชย์แล้วบางส่วน และจากการให้บริการก่อสร้างโครงการแก่ลูกค้าอุตสาหกรรม รวมถึงมีรายได้จากการกำจัดขยะของโครงการโรงไฟฟ้าขยะชุมชน CMWTE อีกด้วย

เมื่อเทียบกับ Q2'65 กลุ่มธุรกิจพลังงานหมุนเวียน มีรายได้จากการขายเพิ่มขึ้น 61.9% QoQ โดยหลักมาจากราคาขายไฟฟ้าของโรงไฟฟ้าพลังงานลมในทะเล BKR2 ที่ประเทศเยอรมนี ที่ปรับเพิ่มขึ้นตามที่ได้กล่าวถึงในข้างต้น แม้ปริมาณการจำหน่ายไฟฟ้าจะอ่อนตัวลงเล็กน้อยเมื่อเทียบกับไตรมาสก่อนหน้า โดย Capacity Factor ของโครงการปรับตัวต่ำลงจาก 24.4% ใน Q2'65 เป็น 24.2% ใน Q3'65

รายได้จากการขายไฟฟ้าของโครงการโรงไฟฟ้าพลังงานแสงอาทิตย์ GTN1 & GTN2 ในประเทศเวียดนาม อ่อนตัวลง 3.5% QoQ โดยได้รับผลกระทบจากความเข้มแสงในพื้นที่ที่น้อยลง

บริษัท กัลฟ์ เอ็นเนอร์จี ดีเวลลอปเมนท์ จำกัด (มหาชน)

คำอธิบายและการวิเคราะห์ผลการดำเนินงานของฝ่ายจัดการ สำหรับไตรมาส สิ้นสุดวันที่ 30 กันยายน 2565

สำหรับประเทศไทย โครงการโรงไฟฟ้าชีวมวล GCG มีรายได้จากการจำหน่ายไฟฟ้าเพิ่มขึ้น 20.0% QoQ เป็นผลมาจากปริมาณการจำหน่ายที่เพิ่มขึ้น ภายหลังจากที่ในไตรมาสก่อนมีการหยุดซ่อมบำรุงประจำปีตามแผนงาน ประกอบกับราคาขายไฟฟ้าต่อหน่วยปรับเพิ่มขึ้นตามทิศทางเดียวกับค่า Ft นอกจากนี้ GULF1 ยังมีรับรู้รายได้จากการก่อสร้างโครงการโรงไฟฟ้าพลังงานแสงอาทิตย์แบบติดตั้งบนหลังคาให้แก่ลูกค้าอุตสาหกรรมด้วย

สำหรับงวด 9 เดือนแรกของปี 2565 กลุ่มธุรกิจพลังงานหมุนเวียน บันทึกรายได้จากการขาย จำนวน 5,899 ล้านบาท เพิ่มขึ้น 34.1% YoY โดยหลักเป็นผลจากโครงการโรงไฟฟ้าพลังงานลมในทะเล BKR2 ที่ประเทศเยอรมนี ที่มีปริมาณการจำหน่ายไฟฟ้าที่มากขึ้นจากช่วงเดียวกันของปีก่อน ซึ่งเป็นผลมาจากความเร็วลมในพื้นที่ที่ดีขึ้น และได้รับราคาขายไฟฟ้าที่สูงขึ้นใน Q3'65 นอกจากนี้ โรงไฟฟ้าพลังงานแสงอาทิตย์ GTN1 & GTN2 ในประเทศเวียดนาม ยังได้รับผลกระทบที่น้อยลงจากการจำกัดการรับซื้อไฟฟ้าชั่วคราว (Temporary Curtailment) ประกอบกับโครงการโรงไฟฟ้าชีวมวล GCG มีรายได้มากขึ้นตามทิศทางเดียวกับค่า Ft และมีการบันทึกรายได้จากโครงการโรงไฟฟ้าพลังงานแสงอาทิตย์แบบติดตั้งบนหลังคา ภายใต้ GULF1 และรายได้จากการกำจัดขยะของโครงการโรงไฟฟ้าขยะชุมชน CMWTE อีกด้วย

ปัจจัยที่ส่งผลต่อรายได้ของธุรกิจพลังงานหมุนเวียน

ปริมาณการขายไฟฟ้า	Q3'64	Q2'65	Q3'65	เปลี่ยนแปลง		9M'64	9M'65	เปลี่ยนแปลง
โครงการโรงไฟฟ้าชีวมวล GCG				% QoQ	% YoY			% YoY
ปริมาณการขายไฟฟ้าให้ กฟผ. (GWh)	46	40	46	13.8%	0.0%	131	130	-0.7%
โครงการโรงไฟฟ้าพลังงานแสงอาทิตย์ GTN1 & GTN2								
ปริมาณการขายไฟฟ้าให้ แก่การไฟฟ้าเวียดนาม (GWh)	40	45	42	-8.2%	3.5%	126	131	4.2%
โครงการโรงไฟฟ้าพลังงานลมในทะเล BKR2								
ปริมาณการขายไฟฟ้า (GWh)	251	241	246	2.1%	-1.9%	865	891	3.0%
ปริมาณการขายขยะ (GWh)	29	67	46	-31.0%	62.1%	144	286	99.3%

ราคาขายไฟฟ้า	Q3'64	Q2'65	Q3'65	เปลี่ยนแปลง		9M'64	9M'65	เปลี่ยนแปลง
โครงการโรงไฟฟ้าชีวมวล GCG				% QoQ	% YoY			% YoY
ราคาขายไฟฟ้าให้ กฟผ. (บาท / kWh)	4.01	4.40	4.65	5.6%	16.0%	4.00	4.32	8.0%
โครงการโรงไฟฟ้าพลังงานแสงอาทิตย์ GTN1 & GTN2								
ราคาขายไฟฟ้าให้ แก่การไฟฟ้าเวียดนาม (บาท / kWh)	3.11	3.21	3.28	2.1%	5.3%	2.97	3.21	8.1%
โครงการโรงไฟฟ้าพลังงานลมในทะเล BKR2								
ราคาขายไฟฟ้า (บาท / kWh)	7.14	6.74	12.05	78.7%	68.8%	6.89	8.10	17.6%

ธุรกิจโครงสร้างพื้นฐานและสาธารณูปโภค

รายได้จากธุรกิจโครงสร้างพื้นฐานและสาธารณูปโภค	Q3'64	Q2'65	Q3'65	เปลี่ยนแปลง		9M'64	9M'65	เปลี่ยนแปลง
	ล้านบาท	ล้านบาท	ล้านบาท	% QoQ	% YoY	ล้านบาท	ล้านบาท	% YoY
รายได้ค่าก่อสร้างตามสัญญาสัมปทาน	50	429	1,756	309.7%	3400.1%	141	2,512	1682.4%

ใน Q3'65 บริษัทฯ บันทึกรายได้ค่าก่อสร้างตามสัญญาสัมปทาน 1,756 ล้านบาท เป็นรายได้สำหรับโครงการพัฒนาท่าเรืออุตสาหกรรม MTP3 ในส่วนของงานถมทะเล ซึ่งกำหนดแล้วเสร็จในปี 2567 โดยมีการบันทึกรายได้เพิ่มขึ้นตามความคืบหน้าในการพัฒนาโครงการ ตามการตีความมาตรฐานการรายงานทางการเงิน ฉบับที่ 12 (TFRIC 12)

บริษัท กัลฟ์ เอ็นเนอร์จี ดีเวลลอปเมนท์ จำกัด (มหาชน)

คำอธิบายและการวิเคราะห์ผลการดำเนินงานของฝ่ายจัดการ สำหรับไตรมาส สิ้นสุดวันที่ 30 กันยายน 2565

รายได้ค่าบริหารจัดการ

รายได้ค่าบริหารจัดการ	Q3'64	Q2'65	Q3'65	เปลี่ยนแปลง		9M'64	9M'65	เปลี่ยนแปลง
	ล้านบาท	ล้านบาท	ล้านบาท	% QoQ	% YoY	ล้านบาท	ล้านบาท	% YoY
รายได้ค่าบริหารจัดการ	123	183	184	0.4%	49.8%	346	499	44.1%

ใน Q3'65 บริษัทฯ มีรายได้ค่าบริหารจัดการเท่ากับ 184 ล้านบาท เพิ่มขึ้น 49.8% YoY และสำหรับในช่วง 9 เดือนแรกของปี 2565 รายได้ค่าบริหารจัดการเท่ากับ 499 ล้านบาท เพิ่มขึ้น 44.1% YoY จากการที่บริษัทฯ ให้บริการแก่การร่วมค้า GPC, HKP, HKH, BGSR6, BGSR81, GJP1 และ GMP1 เพิ่มขึ้น ทั้งนี้ เมื่อเทียบกับ Q2'65 รายได้ค่าบริหารจัดการคงอยู่ในระดับใกล้เคียงเดิม

รายได้อื่น

รายได้อื่น	Q3'64	Q2'65	Q3'65	เปลี่ยนแปลง		9M'64	9M'65	เปลี่ยนแปลง
	ล้านบาท	ล้านบาท	ล้านบาท	% QoQ	% YoY	ล้านบาท	ล้านบาท	% YoY
เงินปันผลรับ	1,681	52	24	-54.5%	-98.6%	2,426	76	-96.9%
ดอกเบี้ยรับ	20	38	44	15.5%	123.2%	56	112	99.7%
รายได้อื่น	1	8	7	-12.8%	499.4%	4	20	373.3%
รวมรายได้อื่น	1,702	98	75	-23.9%	-95.6%	2,486	208	-91.7%

ใน Q3'65 บริษัทฯ บันทึกรายได้อื่น 75 ล้านบาท ลดลง 95.6% YoY และสำหรับงวด 9 เดือนแรกของปี 2565 รายได้อื่นอยู่ที่ 208 ล้านบาท ลดลง 91.7% โดยหลักลดลงในส่วนของรายได้เงินปันผลจาก INTUCH เนื่องมาจากการที่บริษัทฯ เริ่มบันทึกส่วนแบ่งกำไรจาก INTUCH ในฐานะบริษัทร่วม แทนการบันทึกรายได้จากเงินปันผล ตั้งแต่ Q4'64 ที่ผ่านมา ทั้งนี้ เมื่อเทียบกับ Q2'65 รายได้อื่นลดลง 23.9% QoQ โดยหลักเนื่องมาจาก ได้รับเงินปันผลจาก SPCG ลดลง

ส่วนแบ่งกำไรจากบริษัทร่วมและการร่วมค้า

ส่วนแบ่งกำไร(ขาดทุน)จากบริษัทร่วมและการร่วมค้า	Q3'64	Q2'65	Q3'65	เปลี่ยนแปลง		9M'64	9M'65	เปลี่ยนแปลง
	ล้านบาท	ล้านบาท	ล้านบาท	% QoQ	% YoY	ล้านบาท	ล้านบาท	% YoY
บริษัทร่วม INTUCH	-	1,166	1,136	-2.6%	n.a.	-	3,391	n.a.
บริษัทร่วม GJP	34	(60)	(468)	-683.1%	-1465.0%	694	129	-81.3%
บริษัทร่วม PTTNGD	129	303	(217)	-171.6%	-268.0%	195	60	-69.0%
บริษัทร่วมและการร่วมค้าภายใต้ GULF1	-	1	(0)	-101.8%	n.a.	-	0	n.a.
การร่วมค้า GULF GUNKUL	-	-	126	n.a.	n.a.	-	126	n.a.
การร่วมค้าในประเทศไอมาน	10	35	43	22.4%	346.5%	20	127	523.9%
การร่วมค้าอื่น ๆ	2	6	(50)	-912.7%	-2117.0%	41	(23)	-157.7%
รวมส่วนแบ่งกำไรจากบริษัทร่วมและการร่วมค้า	175	1,451	569	-60.8%	224.2%	950	3,810	301.3%
หัก: กำไร (ขาดทุน) จากอัตราแลกเปลี่ยนของ INTUCH	-	(6)	25	499.9%	n.a.	-	9	n.a.
ส่วนแบ่ง Core Profit ของบริษัทร่วม INTUCH	-	1,172	1,111	-5.2%	n.a.	-	3,382	n.a.
หัก: กำไร (ขาดทุน) จากอัตราแลกเปลี่ยนของ GJP	(577)	(608)	(760)	-24.9%	-31.8%	(1,228)	(1,330)	-8.3%
ส่วนแบ่ง Core Profit ของบริษัทร่วม GJP	611	548	292	-46.8%	-52.3%	1,922	1,459	-24.1%
หัก: กำไรที่ยังไม่เกิดขึ้นจากตราสารอนุพันธ์ของ GULF GUNKUL	-	-	48	n.a.	n.a.	-	48	n.a.
ส่วนแบ่ง Core profit ของการร่วมค้า GULF GUNKUL	-	-	77	n.a.	n.a.	-	77	n.a.
หัก: กำไรที่ยังไม่เกิดขึ้นจากตราสารอนุพันธ์ของ PTT NGD	62	30	4	-87.3%	-93.9%	12	12	-2.3%
ส่วนแบ่ง Core Profit ของบริษัทร่วม PTT NGD	67	273	(221)	-180.8%	-427.9%	182	48	-73.5%
Core Profit จากบริษัทร่วมและการร่วมค้า	690	2,035	1,252	-38.5%	81.3%	2,166	5,071	134.2%

บริษัท กัลฟ์ เอ็นเนอร์จี ดีเวลลอปเมนท์ จำกัด (มหาชน)

คำอธิบายและการวิเคราะห์ผลการดำเนินงานของฝ่ายจัดการ สำหรับไตรมาส สิ้นสุดวันที่ 30 กันยายน 2565

ใน Q3'65 บริษัทฯ ได้รับส่วนแบ่ง Core Profit จากบริษัทร่วมและการร่วมค้า รวม 1,252 ล้านบาท โดยหลักมาจากส่วนแบ่ง Core Profit ของ INTUCH 1,111 ล้านบาท และของ GJP 292 ล้านบาท หักด้วยส่วนแบ่ง Core Profit ที่เป็นผลขาดทุนจาก PTT NGD 221 ล้านบาท และหักด้วยส่วนแบ่งขาดทุนจาก FX ของ GJP และ INTUCH และกำไรที่ยังไม่เกิดขึ้นจากตราสารอนุพันธ์ของ PTT NGD และ GULF GUNKUL รวมสุทธิ 683 ล้านบาท ส่งผลให้ส่วนแบ่งกำไรจากบริษัทร่วมและการร่วมค้าใน Q3'65 อยู่ที่ 569 ล้านบาท

ส่วนแบ่งกำไรจากบริษัทร่วม GJP

ส่วนแบ่งกำไรจากบริษัทร่วม GJP ที่ไม่รวมผลกระทบจาก FX (Core Profit) ใน Q3'65 เท่ากับ 292 ล้านบาท (-52.3% YoY และ -46.8% QoQ) และสำหรับช่วง 9 เดือนแรกของปี 2565 อยู่ที่ 1,459 ล้านบาท ปรับลดลง 24.1% YoY โดยหลักเป็นผลจากโครงการโรงไฟฟ้า 7 SPPs ภายใต้กลุ่ม GJP ที่ได้รับผลกระทบจากราคาค่าก๊าซธรรมชาติที่ปรับเพิ่มขึ้นในอัตราที่มากกว่าราคาขายไฟฟ้าเฉลี่ยต่อหน่วย นอกจากนี้ ใน Q3'65 ยังมีโรงไฟฟ้า IPP ภายใต้กลุ่ม GJP หยุดซ่อมบำรุง (B-Inspection) จำนวน 1 โครงการ เมื่อเทียบกับใน Q3'64 และ Q2'65 ที่ไม่มีโรงไฟฟ้า IPP ในกลุ่มหยุดซ่อมบำรุง โดยโรงไฟฟ้า 2 IPPs ยังได้รับรายได้ค่าความพร้อมจ่าย (AP) น้อยลง ซึ่งเป็นไปตามสัญญาซื้อขายไฟฟ้าอีกด้วย

ปริมาณการขายไฟฟ้า ใอน้ำ และน้ำเย็นของโครงการโรงไฟฟ้าภายใต้บริษัทร่วม GJP

ปริมาณการขายไฟฟ้า ใอน้ำ และน้ำเย็น	Q3'64	Q2'65	Q3'65	เปลี่ยนแปลง		9M'64	9M'65	เปลี่ยนแปลง
				% QoQ	% YoY			% YoY
โครงการโรงไฟฟ้า IPP								
ปริมาณการขายไฟฟ้าให้ กฟผ. (GWh)	301	700	545	-22.2%	81.0%	4,822	2,419	-49.8%
โครงการโรงไฟฟ้า 7 SPPs								
ปริมาณการขายไฟฟ้าให้ กฟผ. (GWh)	1,126	910	1,094	20.2%	-2.9%	3,278	3,043	-7.2%
ปริมาณการขายไฟฟ้าให้ลูกค้าอุตสาหกรรม (GWh)	290	298	299	0.3%	3.3%	882	891	1.1%
ปริมาณการขายใอน้ำ (ตัน)	82,376	94,944	89,361	-5.9%	8.5%	254,265	276,667	8.8%
ปริมาณการขายน้ำเย็น (ล้านตันความเย็น)	7	5	2	-55.8%	-69.5%	21	13	-39.6%

ส่วนแบ่งกำไรจากบริษัทร่วม PTT NGD

ส่วนแบ่งกำไรจากการดำเนินงาน (Core Profit) จากบริษัทร่วม PTT NGD ใน Q3'65 อยู่ที่ขาดทุน 221 ล้านบาท (-427.9% YoY และ -180.8% QoQ) และในช่วง 9 เดือนแรกของปี 2565 อยู่ที่กำไร 48 ล้านบาท (-73.5% YoY) โดยหลักกำไรลดลงจากราคาขายที่ปรับลดลงตามทิศทางเดียวกับราคาน้ำมันเตา ในขณะที่ต้นทุนขายซึ่งอ้างอิงราคาซื้อขายก๊าซธรรมชาติ ปรับเพิ่มขึ้นในอัตราที่มากกว่า ส่งผลให้ใน Q3'65 PTT NGD มีกำไรต่อหน่วยที่ติดลบ เมื่อเทียบกับในไตรมาสก่อนที่มีกำไรต่อหน่วยค่อนข้างสูง จากสถานการณ์ราคาน้ำมันเตาที่ปรับเพิ่มขึ้นมากกว่าราคาซื้อขายก๊าซธรรมชาติ อย่างไรก็ตาม ปริมาณการจำหน่ายก๊าซใน Q3'65 และในช่วง 9 เดือนแรกของปี 2565 อยู่ที่ 7.9 ล้านล้านบีทียู และ 23.6 ล้านล้านบีทียู ตามลำดับ ซึ่งเป็นระดับที่ใกล้เคียงเดิม นอกจากนี้ ใน Q3'65 และ 9 เดือนแรกของปี 2565 บริษัท PTT NGD มีกำไรที่ยังไม่เกิดขึ้นจริงจากสัญญาอนุพันธ์ เพื่อป้องกันความเสี่ยงจากความผันผวนของราคาขาย จำนวน 4 ล้านบาท และ 12 ล้านบาท ตามลำดับ ซึ่งเป็นผลจากราคาน้ำมันเตาที่อยู่ในระดับต่ำกว่าระดับราคาที่มีการทำสัญญาป้องกันความเสี่ยงไว้

ส่วนแบ่งกำไรจากบริษัทร่วม INTUCH

บริษัทฯ รับรู้ส่วนแบ่งกำไร Core Profit จากบริษัทร่วม INTUCH ใน Q3'65 ที่ 1,111 ล้านบาท และในช่วง 9 เดือนแรกของปี 2565 อยู่ที่ 3,382 ล้านบาท โดยรับรู้ส่วนแบ่งกำไรเป็นไตรมาสแรกใน Q4'64

ส่วนแบ่งกำไรจากการร่วมค้า GULF GUNKUL

บริษัทฯ รับรู้ส่วนแบ่งกำไร Core Profit จากโครงการโรงไฟฟ้าพลังงานลมภายใต้การร่วมค้า GULF GUNKUL ใน Q3'65 ที่ 77 ล้านบาท โดยรับรู้ตั้งแต่เดือนกรกฎาคม 2565 เป็นต้นมา ทั้งนี้ ใน Q3'65 GULF GUNKUL มีกำไรยังไม่เกิดขึ้นจากตราสารอนุพันธ์จำนวน 48 ล้านบาท ซึ่งเกิดจากการทำสัญญาป้องกันความเสี่ยงอัตราดอกเบี้ยของโรงไฟฟ้าภายในกลุ่ม

โครงสร้างต้นทุนและค่าใช้จ่าย

โครงสร้างต้นทุนและค่าใช้จ่าย	Q3'64	Q2'65	Q3'65	เปลี่ยนแปลง		9M'64	9M'65	เปลี่ยนแปลง
	ล้านบาท	ล้านบาท	ล้านบาท	% QoQ	% YoY	ล้านบาท	ล้านบาท	% YoY
ต้นทุนจากการขาย	8,848	18,089	17,226	-4.8%	94.7%	23,212	51,031	119.8%
ต้นทุนค่าเชื้อเพลิง	6,774	15,831	14,823	-6.4%	118.8%	17,080	44,231	159.0%
ต้นทุนค่าดำเนินงานและบำรุงรักษา	483	565	563	-0.3%	16.6%	1,488	1,649	10.8%
ค่าเสื่อมราคา	1,231	1,200	1,224	2.0%	-0.6%	3,601	3,627	0.7%
ต้นทุนอื่น ๆ	360	494	616	24.7%	71.1%	1,043	1,523	46.1%
ต้นทุนค่าก่อสร้างตามสัญญาสัมปทาน	42	397	1,626	309.7%	3780.7%	126	2,313	1736.8%
ต้นทุนค่าบริหารจัดการ	54	80	80	-1.0%	48.3%	160	219	36.8%
รวมต้นทุนขาย ค่าบริหารจัดการ และค่าก่อสร้างตามสัญญาสัมปทาน	8,944	18,567	18,931	2.0%	111.7%	23,498	53,563	127.9%
ค่าใช้จ่ายในการบริหาร (SG&A)	589	639	643	0.6%	9.2%	1,605	1,834	14.2%
รวมต้นทุนและค่าใช้จ่ายทั้งสิ้น	9,533	19,206	19,574	1.9%	105.3%	25,103	55,397	120.7%

ต้นทุนจากการขาย

ใน Q3'65 บริษัทฯ มีต้นทุนจากการขาย 17,226 ล้านบาท เพิ่มขึ้นจากช่วงเดียวกันของปีก่อน 94.7% YoY โดยหลักเป็นผลของต้นทุนก๊าซธรรมชาติเฉลี่ยต่อหน่วยของโรงไฟฟ้า SPP และ IPP ที่ปรับสูงขึ้นถึง 115.6% YoY และ 119.9% YoY ตามลำดับ อีกทั้งโครงการโรงไฟฟ้า GSRC หน่วยที่ 2 และ 3 ได้เปิดดำเนินการเชิงพาณิชย์ ในวันที่ 1 ตุลาคม 2564 และ 31 มีนาคม 2565 ที่ผ่านมา จึงทำให้มีการรับรู้ในส่วนของต้นทุนเชื้อเพลิง ต้นทุนค่าดำเนินงานและบำรุงรักษาเพิ่มขึ้น นอกจากนี้ ต้นทุนอื่น ๆ เพิ่มขึ้น จากต้นทุนการก่อสร้างโครงการโรงไฟฟ้าพลังงานแสงอาทิตย์แบบติดตั้งบนหลังคาแก่ลูกค้าอุตสาหกรรมของ GULF1 และต้นทุนจากการหยุดซ่อมบำรุงตามแผนงานที่มากขึ้นกว่าปีก่อนหน้า

เมื่อเทียบกับ Q2'65 ต้นทุนจากการขายของบริษัทฯ ปรับลดลง 4.8% QoQ โดยลดลงเป็นหลักในส่วนของปริมาณเชื้อเพลิงที่ใช้ผลิตซึ่งลดลงตามทิศทางเดียวกับปริมาณการจำหน่ายไฟฟ้า แม้ต้นทุนค่าเชื้อเพลิงต่อหน่วยจะปรับเพิ่มขึ้นตามทิศทางเดียวกับราคาค่าก๊าซธรรมชาติ

สำหรับในช่วง 9 เดือนแรกของปี 2565 บริษัทฯ มีต้นทุนจากการขาย จำนวน 51,031 ล้านบาท ปรับเพิ่มขึ้น 119.8% YoY โดยหลักมีสาเหตุมาจากปริมาณการจำหน่ายไฟฟ้าที่เพิ่มขึ้น จากการเปิดดำเนินการของโรงไฟฟ้าในกลุ่มบริษัทฯ รวมถึงต้นทุนเชื้อเพลิงเฉลี่ยต่อหน่วยยังปรับเพิ่มขึ้นตามทิศทางราคาค่าก๊าซธรรมชาติอีกด้วย โดยต้นทุนค่าก๊าซธรรมชาติเฉลี่ยต่อหน่วยของโรงไฟฟ้า SPP และ IPP ภายใต้กลุ่มบริษัทฯ ปรับเพิ่มขึ้น 98.4% YoY และ 82.8% YoY ตามลำดับ

ปัจจัยที่ส่งผลต่อต้นทุนขายของโครงการโรงไฟฟ้าภายใต้กลุ่มบริษัท

ราคาต้นทุนขายต่อหน่วย	Q3'64	Q2'65	Q3'65	เปลี่ยนแปลง		9M'64	9M'65	เปลี่ยนแปลง
ก๊าซธรรมชาติ (SPP ภายใต้ GMP)				% QoQ	% YoY			% YoY
ปริมาณการใช้ก๊าซธรรมชาติเฉลี่ย (พันล้านบีทียู)	19,162	18,396	18,253	-0.8%	-4.7%	55,500	54,813	-1.2%
ราคาค่าก๊าซธรรมชาติเฉลี่ย (บาท/ ล้านบีทียู)	268.61	422.71	579.13	37.0%	115.6%	242.45	481.13	98.4%
ก๊าซธรรมชาติ (IPP ภายใต้ GSRC)								
ปริมาณการใช้ก๊าซธรรมชาติเฉลี่ย (พันล้านบีทียู)	5,589	16,274	4,413	-72.9%	-21.0%	13,217	30,557	131.2%
ราคาค่าก๊าซธรรมชาติเฉลี่ย (บาท/ ล้านบีทียู)	259.17	413.38	569.81	37.8%	119.9%	241.86	442.06	82.8%
ชีวมวล (ไม้)								
ปริมาณการใช้ (ตัน)	74,589	73,753	88,856	20.5%	19.1%	213,824	240,437	12.4%
ราคาไม้ (บาท / ตัน)	996	682	997	46.2%	0.1%	1,104	940	-14.9%

ต้นทุนค่าก่อสร้างตามสัญญาสัมปทาน

ต้นทุนค่าก่อสร้างตามสัญญาสัมปทาน เป็นต้นทุนของโครงการพัฒนาท่าเรืออุตสาหกรรม MTP3 ในส่วนของงานโครงสร้างพื้นฐานซึ่งบันทึกตาม TFRIC 12 โดยใน Q3'65 อยู่ที่ 1,626 ล้านบาท และในช่วง 9 เดือนแรกของปี 2565 อยู่ที่ 2,313 ล้านบาท ปรับเพิ่มขึ้นตามความคืบหน้าในการพัฒนาโครงการ

ต้นทุนค่าบริหารจัดการ

ต้นทุนค่าบริหารจัดการเป็นต้นทุนจากการที่บริษัทฯ ให้บริการแก่กลุ่มบริษัท GJP, HKH, HKP, GPC, BGSR 6, BGSR 81 และโรงไฟฟ้า SPP ในกลุ่มบริษัท GEC โดยใน Q3'65 บริษัทฯ มีต้นทุนค่าบริหารจัดการเท่ากับ 80 ล้านบาท เพิ่มขึ้น 48.3% YoY และอยู่ในระดับเดียวกับไตรมาสก่อน และในช่วง 9 เดือนแรกของปี 2565 อยู่ที่ 219 ล้านบาท เพิ่มขึ้น 36.8% โดยหลักมาจากค่าใช้จ่ายด้านบุคลากรที่มากขึ้น และมีต้นทุนค่าบริหารจัดการที่ให้บริการแก่กลุ่มการร่วมค้า GPC ซึ่งบันทึกใน Q1'65 เป็นไตรมาสแรก

ค่าใช้จ่ายในการบริหาร

ใน Q3'65 บริษัทฯ มีค่าใช้จ่ายในการบริหารเท่ากับ 643 ล้านบาท เพิ่มขึ้น 9.2% YoY และอยู่ในระดับใกล้เคียงกับ Q2'65 และในช่วง 9 เดือนแรกของปี 2565 อยู่ที่ 1,834 ล้านบาท เพิ่มขึ้น 14.2% YoY สาเหตุจากการรับรู้ค่าใช้จ่ายในการบริหารที่มากขึ้นจากจำนวนโรงไฟฟ้าในกลุ่มบริษัทฯ ที่เพิ่มขึ้น

ต้นทุนทางการเงิน

ต้นทุนทางการเงิน	Q3'64	Q2'65	Q3'65	เปลี่ยนแปลง		9M'64	9M'65	เปลี่ยนแปลง
	ล้านบาท	ล้านบาท	ล้านบาท	% QoQ	% YoY	ล้านบาท	ล้านบาท	% YoY
ดอกเบี้ยจ่าย	1,311	1,795	1,948	8.5%	48.6%	3,383	5,329	57.5%
ค่าธรรมเนียมการค้าประกัน	10	9	9	-3.1%	-6.1%	28	28	-1.9%
ค่าธรรมเนียมการจัดหาเงินทุน	300	32	31	-3.5%	-89.5%	329	95	-71.2%
ค่าธรรมเนียมผูกพันหนี้	87	16	16	2.3%	-81.2%	140	50	-64.4%
อื่นๆ	46	11	31	181.6%	-32.4%	(22)	(129)	-492.6%
รวมต้นทุนทางการเงิน	1,753	1,864	2,036	9.2%	16.1%	3,858	5,372	39.2%

ใน Q3'65 ต้นทุนทางการเงิน เท่ากับ 2,036 ล้านบาท เพิ่มขึ้น 16.1% YoY และ 9.2% QoQ และในช่วง 9 เดือนแรกของปี 2565 อยู่ที่ 5,372 ล้านบาท เพิ่มขึ้น 39.2% YoY โดยหลักเพิ่มขึ้นจากดอกเบี้ยจ่ายจากการออกหุ้นกู้เพิ่มเติม นอกจากนี้ ยังมี ดอกเบี้ยจ่ายและค่าธรรมเนียมต่าง ๆ จากเงินกู้ยืมจากสถาบันการเงิน ซึ่งใช้เป็นเงินทุนในการเพิ่มสัดส่วนการถือหุ้นใน INTUCH และการบันทึกดอกเบี้ยจ่ายหลังการเปิดดำเนินเชิงพาณิชย์ของโครงการ GSRC หน่วยที่ 2 และ 3 อีกด้วย

บริษัท กัลฟ์ เอ็นเนอร์จี ดีเวลลอปเมนท์ จำกัด (มหาชน)

คำอธิบายและการวิเคราะห์ผลการดำเนินงานของฝ่ายจัดการ สำหรับไตรมาส สิ้นสุดวันที่ 30 กันยายน 2565

กำไร (ขาดทุน) จากอัตราแลกเปลี่ยน

อัตราแลกเปลี่ยนค่าเงินบาทต่อดอลลาร์สหรัฐ ณ สิ้น Q3'65 อ่อนค่าลง 2.6041 บาทต่อดอลลาร์สหรัฐ เมื่อเทียบกับ Q2'65 ส่งผลให้กลุ่มบริษัทฯ รับรู้ผลขาดทุนจากอัตราแลกเปลี่ยนที่ยังไม่เกิดขึ้นจริงบนหนี้สินที่เป็นเงินสกุลดอลลาร์สหรัฐ สุทธิกับผลกำไรจากอัตราแลกเปลี่ยนจากเงินให้กู้ยืมสกุลดอลลาร์สหรัฐที่ให้แกกิจการที่เกี่ยวข้องกัน นอกจากนี้ อัตราแลกเปลี่ยนค่าเงินบาทต่อยูโรที่อ่อนค่าลง 0.3356 บาทต่อยูโร ส่งผลให้บริษัทฯ รับรู้ผลกำไรจากการเปลี่ยนแปลงมูลค่ายุติธรรมของสัญญาแลกเปลี่ยนสกุลเงิน (Cross Currency Swap: CCS) และผลขาดทุนจากอัตราแลกเปลี่ยนบนเงินให้กู้ยืมของบริษัทฯ ที่ให้แก่ GIH ซึ่งเป็นเงินสกุลยูโร อย่างไรก็ตาม อัตราแลกเปลี่ยนค่าเงินดอลลาร์สหรัฐต่อยูโรที่แข็งค่าขึ้น 0.0652 ดอลลาร์สหรัฐต่อยูโร เมื่อเทียบกับ Q2'65 ทำให้ GIH รับรู้ผลกำไรสุทธิจากอัตราแลกเปลี่ยนที่ยังไม่เกิดขึ้นจริง บนส่วนต่างของลูกหนี้และเจ้าหนี้ที่เป็นเงินสกุลยูโร ส่งผลรวมให้กลุ่มบริษัทฯ มีขาดทุนจากอัตราแลกเปลี่ยนสุทธิใน Q3'65 เท่ากับ 1,272 ล้านบาท และมีผลขาดทุนจากอัตราแลกเปลี่ยนสุทธิที่กระทบส่วนของบริษัทใหญ่เท่ากับ 1,133 ล้านบาท แบ่งเป็นผลกระทบจาก FX ของกลุ่ม GJP และ INTUCH มีขาดทุนจากอัตราแลกเปลี่ยนสุทธิที่ 735 ล้านบาท และในส่วนของบริษัทฯ และบริษัทย่อย เฉพาะในส่วนที่เป็นของบริษัทใหญ่ มีผลขาดทุนจากอัตราแลกเปลี่ยนสุทธิ ที่ 398 ล้านบาท

กำไร (ขาดทุน) จากอัตราแลกเปลี่ยน	Q3'64	Q2'65	Q3'65	เปลี่ยนแปลง		9M'64	9M'65	เปลี่ยนแปลง
	ล้านบาท	ล้านบาท	ล้านบาท	% QoQ	% YoY	ล้านบาท	ล้านบาท	% YoY
กำไร(ขาดทุน)จากอัตราแลกเปลี่ยนสุทธิ	(725)	(1,627)	(1,272)	21.8%	-75.5%	(1,312)	(2,719)	-107.2%
หัก ส่วนที่เป็นของส่วนได้เสียที่ไม่มีอำนาจควบคุม	(535)	(661)	(874)	-32.3%	-63.5%	(1,071)	(1,487)	-38.8%
กำไร(ขาดทุน)จากอัตราแลกเปลี่ยนสุทธิ ส่วนของบริษัทใหญ่	(190)	(966)	(398)	58.8%	-109.0%	(241)	(1,232)	-411.6%
บวก กำไร (ขาดทุน) จากอัตราแลกเปลี่ยนสุทธิของส่วนแบ่ง	(577)	(614)	(735)	19.6%	27.4%	(1,228)	(1,321)	7.6%
กำไรจาก GJP และ INTUCH	(577)	(614)	(735)	19.6%	27.4%	(1,228)	(1,321)	7.6%
รวมผลกำไร (ขาดทุน) จากอัตราแลกเปลี่ยนที่กระทบส่วนของบริษัทใหญ่	(767)	(1,581)	(1,133)	-28.3%	47.7%	(1,469)	(2,554)	73.8%

อัตราแลกเปลี่ยน ณ วันสิ้นงวด

	(บาท / ดอลลาร์สหรัฐ)	(บาท / ยูโร)	(ดอลลาร์สหรัฐ/ยูโร)*
Q2'64	32.2219	37.7588	1.1902
Q3'64	34.0908	38.9765	1.1604
Q4'64	33.5929	37.5083	1.1315
Q1'65	33.4553	36.8184	1.1163
Q2'65	35.4638	36.4972	1.0452
Q3'65	38.0679	36.8328	0.9800

*อิงกับอัตราแลกเปลี่ยนในประเทศสิงคโปร์

กำไร

กำไรสำหรับงวด	Q3'64	Q2'65	Q3'65	เปลี่ยนแปลง		9M'64	9M'65	เปลี่ยนแปลง
	ล้านบาท	ล้านบาท	ล้านบาท	% QoQ	% YoY	ล้านบาท	ล้านบาท	% YoY
กำไรขั้นต้น	2,959	4,437	4,700	5.9%	58.8%	8,682	13,700	57.8%
กำไรขั้นต้นจากการขายและจากสัญญาเช่า	2,882	4,303	4,466	3.8%	55.0%	8,481	13,221	55.9%
กำไรขั้นต้นจากงานก่อสร้างตามสัญญาสัมปทาน	8	32	130	309.7%	1472.4%	15	199	1225.2%
กำไรขั้นต้นจากการบริหารจัดการ	69	103	104	1.5%	51.1%	186	280	50.3%
EBITDA ⁽¹⁾	6,034	7,174	6,660	-7.2%	10.4%	15,446	20,909	35.4%
กำไร(ขาดทุน)สุทธิสำหรับงวด	1,679	1,710	821	-52.0%	-51.1%	5,303	6,626	25.0%
กำไร(ขาดทุน)ส่วนที่เป็นของผู้ถือหุ้นของบริษัทใหญ่	1,588	1,531	1,087	-29.0%	-31.6%	4,627	6,012	29.9%
หัก: กำไร (ขาดทุน) จากอัตราแลกเปลี่ยนสุทธิที่กระทบบริษัทใหญ่	(767)	(1,581)	(1,133)	-28.3%	47.7%	(1,469)	(2,554)	73.8%
หัก: กำไร (ขาดทุน) ที่ยังไม่เกิดขึ้นจากตราสารอนุพันธ์ของ PTT NGD และ GULF GUNKUL	62	30	52	75.0%	-15.4%	12	60	392.2%
กำไรจากการดำเนินงาน (Core profit) ⁽²⁾	2,293	3,081	2,167	-29.7%	-5.5%	6,084	8,505	39.8%
อัตรากำไรขั้นต้นจากการขายและจากสัญญาเช่า	24.6%	19.2%	20.6%	1.4%	-4.0%	26.8%	20.6%	-6.2%
อัตรากำไรขั้นต้นจากการบริหารจัดการ	56.3%	56.1%	56.7%	0.6%	0.5%	53.8%	56.1%	2.3%
อัตรากำไร EBITDA	43.8%	29.2%	27.4%	-1.8%	-16.3%	43.4%	29.3%	-14.0%
อัตรากำไรสุทธิ (Net profit margin) ⁽³⁾	11.5%	6.2%	4.5%	-1.8%	-7.0%	13.0%	8.4%	-4.6%
กำไรสุทธิสำหรับงวด / รายได้รวม (ไม่รวมส่วนแบ่งกำไรจากบริษัทร่วมและการร่วมค้า)	12.3%	7.4%	3.5%	-3.9%	-8.9%	15.3%	9.8%	-5.5%
อัตรากำไรจากการดำเนินงานสุทธิ (Core profit margin)	16.6%	12.6%	8.9%	-3.6%	-7.7%	17.1%	11.9%	-5.2%

⁽¹⁾ EBITDA = กำไรก่อนดอกเบี้ย ภาษี ค่าเสื่อมราคาและค่าตัดจำหน่าย ไม่รวมผลกระทบจากอัตราแลกเปลี่ยนของบริษัท และของบริษัทร่วม GJP, INTUCH และกำไร(ขาดทุน)ที่ยังไม่เกิดขึ้นจากตราสารอนุพันธ์ของบริษัทร่วม PTT NGD และ GULF GUNKUL

⁽²⁾ กำไรจากการดำเนินงาน (core profit) = กำไรส่วนที่เป็นของผู้ถือหุ้นของบริษัทใหญ่ ไม่รวมผลกระทบจากอัตราแลกเปลี่ยน และกำไร(ขาดทุน)ที่ยังไม่เกิดขึ้นจากตราสารอนุพันธ์ของบริษัทร่วม PTT NGD และ GULF GUNKUL

⁽³⁾ อัตรากำไรสุทธิ (Net profit margin) = กำไร(ขาดทุน)ส่วนที่เป็นของผู้ถือหุ้นของบริษัทใหญ่ / รายได้รวม

กำไรขั้นต้น

กำไรขั้นต้นใน Q3'65 เท่ากับ 4,700 ล้านบาท เพิ่มขึ้น 58.8% YoY เมื่อเทียบกับ Q3'64 โดยหลักเพิ่มขึ้นในส่วนของกำไรขั้นต้นจากการขายและสัญญาเช่า จากการเปิดดำเนินการเชิงพาณิชย์ของโครงการโรงไฟฟ้า GSRC หน่วยที่ 2 และ 3 เมื่อวันที่ 1 ตุลาคม 2564 และ 31 มีนาคม 2565 ประกอบกับกำไรขั้นต้นจากโครงการโรงไฟฟ้าพลังงานลมในทะเล BKR2 ที่ปรับตัวดีขึ้น ตามราคาขายที่สูงขึ้นอย่างมีนัยสำคัญ

อย่างไรก็ตาม อัตรากำไรขั้นต้นจากการขาย ในไตรมาสนี้ ลดลง 4.0% จากช่วงเดียวกันของปีก่อน โดยได้รับผลกระทบจากต้นทุนค่าก๊าซธรรมชาติที่ปรับเพิ่มขึ้นในอัตราที่มากกว่าราคาขายไฟฟ้า โดยใน Q3'65 ต้นทุนค่าก๊าซธรรมชาติเฉลี่ยต่อหน่วยของโครงการโรงไฟฟ้า SPPs ปรับเพิ่มขึ้นถึง 115.6% YoY ในขณะที่ราคาขายไฟฟ้าต่อหน่วยที่ขายให้แก่ กฟผ. และกลุ่มลูกค้าอุตสาหกรรม ปรับเพิ่มขึ้น 83.1% YoY และ 17.3% YoY ตามลำดับ อย่างไรก็ตาม เนื่องจาก บริษัทฯ มีสัดส่วนการขายไฟฟ้าให้กับ กฟผ. ถึง 85% ซึ่งต้นทุนค่าก๊าซธรรมชาติจะถูกส่งผ่าน (pass through) ในรูปของรายได้ค่าไฟฟ้าทั้งหมดไปให้ กฟผ. ในขณะที่มีสัดส่วนการขายไฟฟ้าให้ลูกค้าอุตสาหกรรมเพียงแค่ 15% ดังนั้นจึงได้รับผลกระทบอย่างจำกัดจากราคาค่าก๊าซธรรมชาติที่เพิ่มสูงขึ้น

สำหรับกำไรขั้นต้นจากงานก่อสร้างตามสัญญาสัมปทาน เติบโตขึ้นจากความคืบหน้าในการก่อสร้างโครงการพัฒนาท่าเรืออุตสาหกรรม MTP3 ในส่วนของงานถมทะเล และกำไรขั้นต้นจากการบริหารจัดการ เติบโตขึ้นจากการให้บริการแก่การร่วมค้า GPC, HKP, BGSR6, BGSR81, GJP1 และโรงไฟฟ้าในกลุ่ม GEC เพิ่มขึ้น

บริษัท กัลฟ์ เอ็นเนอร์จี ดีเวลลอปเมนท์ จำกัด (มหาชน)

คำอธิบายและการวิเคราะห์ผลการดำเนินงานของฝ่ายจัดการ สำหรับไตรมาส สิ้นสุดวันที่ 30 กันยายน 2565

เมื่อเทียบกับ Q2'65 กำไรขั้นต้น ปรับตัวดีขึ้น 5.9% QoQ โดยในส่วนของกำไรขั้นต้นจากการขายและจากสัญญาเช่า ปรับตัวดีขึ้นจากผลการดำเนินงานของโครงการโรงไฟฟ้าพลังงานลมในทะเล BKR2 ที่ได้รับค่าไฟที่สูงขึ้น ซึ่งส่งผลให้อัตรากำไรขั้นต้นจากการขายปรับตัวดีขึ้นด้วย แม้กำไรขั้นต้นของกลุ่มธุรกิจผลิตไฟฟ้าจากก๊าซธรรมชาติ จะอ่อนตัวลงจากผลกระทบของต้นทุนก๊าซธรรมชาติที่สูงขึ้น

นอกจากนี้ กำไรขั้นต้นจากงานก่อสร้างตามสัญญาสัมปทาน ซึ่งบันทึกตามความคืบหน้าในการก่อสร้างโครงการพัฒนาท่าเรืออุตสาหกรรม MTP3 ในส่วนของงานถมทะเล ปรับเพิ่มขึ้น 309.7% QoQ ซึ่งเป็นไปตามความคืบหน้าของโครงการ

สำหรับงวด 9 เดือนแรกของปี 2565 กำไรขั้นต้นเท่ากับ 13,700 ล้านบาท เพิ่มขึ้น 57.8% YoY โดยหลักเพิ่มขึ้นในส่วนของกำไรขั้นต้นจากการขายและสัญญาเช่า จากการเปิดดำเนินการเชิงพาณิชย์ของโครงการโรงไฟฟ้า GSRC ตามที่ได้กล่าวถึงในข้างต้น ประกอบกับโครงการโรงไฟฟ้าพลังงานลมในทะเล BKR2 มีผลการดำเนินงานที่ดีขึ้นอย่างมีนัยสำคัญจากช่วงเดียวกันของปีก่อนหน้า นอกจากนี้ ยังได้รับกำไรขั้นต้นที่เพิ่มขึ้น จากงานก่อสร้างตามสัญญาสัมปทานที่มีความคืบหน้าขึ้น และกำไรจากการบริหารจัดการ ส่งผลให้กำไรขั้นต้นเติบโตขึ้นได้มาก แม้อัตรากำไรขั้นต้นจากการขาย จะปรับลดลง 6.2% เนื่องจากได้รับผลกระทบของต้นทุนค่าก๊าซธรรมชาติ ที่ปรับเพิ่มขึ้นในอัตราที่มากกว่าราคาขายไฟฟ้า

กำไรก่อนหักค่าเสื่อมราคา ต้นทุนทางการเงิน และภาษีเงินได้ (EBITDA)

EBITDA ใน Q3'65 เท่ากับ 6,660 ล้านบาท เพิ่มขึ้น 10.4% YoY แต่ลดลง 7.2% QoQ และในช่วง 9 เดือนแรกของปี 2565 อยู่ที่ 20,909 ล้านบาท เพิ่มขึ้น 35.4% YoY โดยเปลี่ยนแปลงตามทิศทางเดียวกับ Core Profit

กำไรจากการดำเนินงาน (Core Profit)

Core Profit ใน Q3'65 เท่ากับ 2,167 ล้านบาท ลดลง 5.5% YoY เมื่อเทียบกับ Q3'64 สาเหตุหลักมาจาก

- 1) ผลการดำเนินงานของโรงไฟฟ้าก๊าซธรรมชาติ SPPs อ่อนตัวลง โดยได้รับผลกระทบของต้นทุนค่าก๊าซธรรมชาติซึ่งเพิ่มขึ้นในอัตราที่มากกว่าราคาขายไฟฟ้าที่จำหน่ายให้แก่กลุ่มลูกค้าอุตสาหกรรมอย่างมีนัยสำคัญ
- 2) รับรู้ส่วนแบ่งกำไรจากบริษัทร่วม INTUCH ใน Q3'65 จำนวน 1,111 ล้านบาท ในขณะที่ Q3'64 บริษัทฯ รับรู้รายได้เงินปันผลจาก INTUCH จำนวน 1,667 ล้านบาท เนื่องมาจากการที่บริษัทฯ เริ่มบันทึกส่วนแบ่งกำไรจาก INTUCH ในฐานะบริษัทร่วม แทนการบันทึกรายได้จากเงินปันผล ตั้งแต่ Q4'64 ที่ผ่านมา
- 3) รับรู้ส่วนแบ่งขาดทุนจากบริษัทร่วม PTT NGD จำนวน 221 ล้านบาท ซึ่งได้รับผลกระทบจากราคาขายที่อ้างอิงราคาน้ำมันเตาปรับตัวลดลง ในขณะที่ต้นทุนก๊าซธรรมชาติปรับเพิ่มขึ้น
- 4) อย่างไรก็ตาม ผลการดำเนินงานของโครงการโรงไฟฟ้า GSRC หน่วยที่ 2 และ 3 ซึ่งเปิดดำเนินการเชิงพาณิชย์ในวันที่ 1 ตุลาคม 2564 และ 31 มีนาคม 2565 และโรงไฟฟ้าพลังงานลมในทะเล BKR2 ซึ่งได้รับราคาขายไฟฟ้าที่สูงขึ้น สามารถช่วยชดเชยให้ Core Profit ของบริษัทฯ ปรับลดลงเพียงเล็กน้อยเมื่อเทียบกับช่วงเดียวกันของปีก่อน

เมื่อเทียบกับ Q2'65 Core Profit ปรับตัวลดลง 29.7% QoQ เนื่องจาก

- 1) ผลกำไรของโรงไฟฟ้าก๊าซธรรมชาติ SPPs ที่ปรับลดลงจากต้นทุนค่าก๊าซธรรมชาติที่เพิ่มขึ้นในอัตราที่มากกว่าราคาขายไฟฟ้า
- 2) โครงการโรงไฟฟ้าก๊าซธรรมชาติ IPP ภายใต้กลุ่มบริษัทฯ มีปริมาณการจำหน่ายไฟฟ้าลดลง โดยเป็นไปตามการบริหารจัดการไฟฟ้าในประเทศของ กฟผ. ประกอบกับมีโรงไฟฟ้า IPP ภายใต้บริษัทร่วม GJP หยุดซ่อมบำรุง B-Inspection จำนวน 1 โครงการ
- 3) รับรู้ส่วนแบ่งขาดทุนจากบริษัทร่วม PTT NGD จำนวน 221 ล้านบาท พลิกจากที่รับรู้ส่วนแบ่งกำไร Core Profit จำนวน 273 ล้านบาทในไตรมาสก่อนหน้า เป็นผลจากความผันผวนของราคาน้ำมันเตา และราคาค่าก๊าซธรรมชาติ
- 4) อย่างไรก็ตาม ใน Q3'65 Core Profit ยังได้รับปัจจัยสนับสนุนจากโรงไฟฟ้าพลังงานลมในทะเล BKR2 ที่มีผลประกอบการที่ดีขึ้น โดยได้รับราคาขายไฟฟ้าที่สูงขึ้น

สำหรับงวด 9 เดือนแรกของปี 2565 Core Profit เท่ากับ 8,505 ล้านบาท เพิ่มขึ้น 39.8% YoY โดยหลักมาจาก

- 1) รับรู้ผลการดำเนินงานของโครงการโรงไฟฟ้า GSRC ซึ่งทยอยเปิดดำเนินการเชิงพาณิชย์ในระหว่างวันที่ 31 มีนาคม 2564 และ 31 มีนาคม 2565
- 2) ผลการดำเนินงานของโครงการโรงไฟฟ้าพลังงานลมในทะเล BKR2 ปรับตัวดีขึ้น ซึ่งเป็นไปตามความเร็วลมในพื้นที่ซึ่งดีขึ้นในช่วง 9 เดือนแรกของปี 2565 รวมถึงได้รับราคาค่าไฟที่สูงขึ้นใน Q3'65 ด้วย
- 3) รับรู้ส่วนแบ่งกำไรจากบริษัทร่วม INTUCH จำนวน 3,382 ล้านบาท โดยเริ่มรับรู้เป็นไตรมาสแรกใน Q4'64 หลังจากที่เดิมรับรู้เป็นรายได้เงินปันผลจำนวน 2,349 ในช่วง 9 เดือนแรกของปี 2564
- 4) โดยปัจจัยข้างต้น สามารถชดเชยผลกำไรของโรงไฟฟ้าก๊าซธรรมชาติภายใต้กลุ่ม GMP และ GJP ที่ได้กระทบจากต้นทุนค่าก๊าซธรรมชาติที่เพิ่มขึ้นในอัตราที่มากกว่าราคาขายไฟฟ้า ได้ทั้งหมด

กำไรสุทธิส่วนที่เป็นของบริษัทใหญ่

กำไรสุทธิส่วนที่เป็นของบริษัทใหญ่ ซึ่งรวมผลกระทบจากอัตราแลกเปลี่ยนและตราสารอนุพันธ์ ใน Q3'65 เท่ากับ 1,087 ล้านบาท ลดลง 31.6% YoY แม้ Core Profit จะปรับลดลงเพียง 5.5% YoY จากโครงการโรงไฟฟ้าก๊าซธรรมชาติ SPPs ที่ได้รับผลกระทบจากต้นทุนค่าก๊าซธรรมชาติที่สูงขึ้นมาก โดยใน Q3'65 มีบันทึกขาดทุนจากอัตราแลกเปลี่ยนที่กระทบบริษัทใหญ่และกำไรที่ยังไม่เกิดขึ้นจากตราสารอนุพันธ์ของ PTT NGD และ GULF GUNKUL รวมเป็นผลขาดทุนที่มากกว่าช่วงเดียวกันของปีก่อน (Q3'65 ขาดทุนจากรายการดังกล่าวสุทธิ 1,080 ล้านบาท เมื่อเทียบกับใน Q3'64 ที่มีขาดทุนจากรายการดังกล่าวสุทธิ 705 ล้านบาท)

เมื่อเทียบกับ Q2'65 กำไรสุทธิส่วนที่เป็นของบริษัทใหญ่ ซึ่งรวมผลกระทบจากอัตราแลกเปลี่ยน ลดลง 29.0% QoQ โดยหลักได้รับผลกระทบจากต้นทุนค่าก๊าซธรรมชาติที่ปรับตัวสูงขึ้น รวมถึงผลการดำเนินงานของ PTT NGD ที่พลิกเป็นผลขาดทุน แม้ว่าใน Q3'65 บริษัทฯ บันทึกผลขาดทุนสุทธิจากอัตราแลกเปลี่ยนที่กระทบบริษัทใหญ่และจากตราสารอนุพันธ์ของ PTT NGD และ GULF GUNKUL รวมขาดทุนสุทธิ 1,080 ล้านบาท ซึ่งน้อยกว่าใน Q2'65 ที่มีขาดทุนจากรายการดังกล่าวรวม 1,551 ล้านบาท

สำหรับงวด 9 เดือนแรกของปี 2565 กำไรสุทธิส่วนที่เป็นของบริษัทใหญ่ เท่ากับ 6,012 ล้านบาท เพิ่มขึ้น 29.9% YoY โดยเติบโตได้จากการเปิดดำเนินการเชิงพาณิชย์ของโครงการโรงไฟฟ้า GSRC และกำไรที่เพิ่มขึ้นของโรงไฟฟ้า BKR2 แม้ในช่วง 9 เดือนแรกของปี 2565 จะมีบันทึกขาดทุนจากอัตราแลกเปลี่ยนที่กระทบบริษัทใหญ่และกำไรจากตราสารอนุพันธ์ของ PTT NGD และ GULF GUNKUL รวมขาดทุนสุทธิ 2,493 ล้านบาท ซึ่งมากกว่าในช่วงเดียวกันของปีก่อนที่มีขาดทุนจากรายการดังกล่าว รวม 1,457 ล้านบาท

ฐานะการเงิน ณ วันที่ 30 กันยายน 2565

ฐานะการเงินของกลุ่มบริษัทฯ	ณ 31 ธันวาคม 2564	ณ 30 กันยายน 2565	เปลี่ยนแปลง
	ล้านบาท	ล้านบาท	%
เงินสด รายการเทียบเท่าเงินสด และเงินฝากสถาบันการเงินที่ใช้เป็นหลักประกัน	23,953	32,346	35.0%
ลูกหนี้การค้า	9,569	15,969	66.9%
เงินลงทุนในบริษัทร่วมและการร่วมค้า	135,573	151,561	11.8%
เงินจ่ายล่วงหน้าสำหรับที่ดินและการก่อสร้างโรงไฟฟ้า	3,017	2,598	-13.9%
ที่ดิน อาคารและอุปกรณ์ สุทธิ	130,128	135,322	4.0%
สินทรัพย์ทางการเงินอื่น	5,654	13,006	130.0%
ลูกหนี้สัญญาเช่าภายใต้สัญญาซื้อขายไฟฟ้า	20,931	29,804	42.4%
สินทรัพย์อื่น	33,848	41,015	21.2%
สินทรัพย์รวม	362,674	421,621	16.3%
เงินกู้ยืมระยะสั้นจากสถาบันการเงิน	9,927	200	-98.0%
เจ้าหนี้ค่าก่อสร้างโรงไฟฟ้า	8,155	12,965	59.0%
เจ้าหนี้การค้า	3,080	6,286	104.1%
เงินกู้ยืมระยะยาวจากสถาบันการเงิน	141,765	138,044	-2.6%
หุ้นกู้	71,058	124,554	75.3%
หนี้สินอื่น	21,178	17,161	-19.0%
หนี้สินรวม	255,165	299,210	17.3%
ทุนที่ออกและชำระแล้ว	11,733	11,733	0.0%
ส่วนเกินมูลค่าหุ้นสามัญ	51,822	51,822	0.0%
กำไรสะสมที่ยังไม่ได้จัดสรร	35,980	36,607	1.7%
องค์ประกอบอื่นของส่วนของผู้ถือหุ้น	(5,064)	4,334	185.6%
ส่วนของผู้ถือหุ้นอื่น ๆ	2,125	2,347	10.4%
ส่วนของผู้ถือหุ้นบริษัทใหญ่	96,596	106,843	10.6%
ส่วนได้เสียที่ไม่มีอำนาจควบคุม	10,913	15,567	42.6%
ส่วนของผู้ถือหุ้นรวม	107,509	122,411	13.9%
ส่วนของผู้ถือหุ้นรวม (ไม่รวมองค์ประกอบอื่นของส่วนของผู้ถือหุ้น)	112,573	118,077	4.9%

สินทรัพย์รวม

สินทรัพย์รวม ณ 30 กันยายน 2565 เท่ากับ 421,621 ล้านบาท เพิ่มขึ้น 58,947 ล้านบาท (+16.3%) จาก 31 ธันวาคม 2564 จากปัจจัยหลักดังนี้

- 1) เงินลงทุนในบริษัทร่วมและการร่วมค้า เพิ่มขึ้น 11.8% หรือ 15,988 ล้านบาท โดยหลักมาจากการลงทุนใน GULF GUNKUL และลงทุนเพิ่มเติมใน INTUCH
- 2) สินทรัพย์ทางการเงินอื่น เพิ่มขึ้น 130.0% หรือ 7,352 ล้านบาท โดยหลักจากการเพิ่มขึ้นของมูลค่ายุติธรรมของสัญญาแลกเปลี่ยนอัตราดอกเบี้ยซึ่งรับรู้ตามมาตรฐานบัญชี TFRS 9
- 3) ลูกหนี้การค้า เพิ่มขึ้น 66.9% หรือ 6,400 ล้านบาท เป็นไปตามทิศทางเดียวกันกับรายได้ที่เพิ่มขึ้นจากโรงไฟฟ้าภายใต้กลุ่มบริษัทฯ
- 4) ที่ดิน อาคารและอุปกรณ์สุทธิ เพิ่มขึ้น 4.0% หรือ 5,194 ล้านบาท โดยหลักเพิ่มขึ้นตามความคืบหน้าในการก่อสร้างโครงการโรงไฟฟ้า GSRC, GPD และ Mekong หักด้วยส่วนที่ลดลง จากการบันทึกบัญชีตามมาตรฐานบัญชี TFRS 16 ภายหลังจากเปิดดำเนินการเชิงพาณิชย์ของ

บริษัท กัลฟ์ เอ็นเนอร์จี ดีเวลลอปเม้นท์ จำกัด (มหาชน)

คำอธิบายและการวิเคราะห์ผลการดำเนินงานของฝ่ายจัดการ สำหรับไตรมาส สิ้นสุดวันที่ 30 กันยายน 2565

โครงการโรงไฟฟ้า GSRC หน่วยที่ 3 ในเดือนมีนาคม 2565 ซึ่งส่งผลให้ลูกหนี้จากสัญญาเช่าภายใต้สัญญาซื้อขายไฟฟ้า เพิ่มขึ้น 8,873 ล้านบาทด้วย

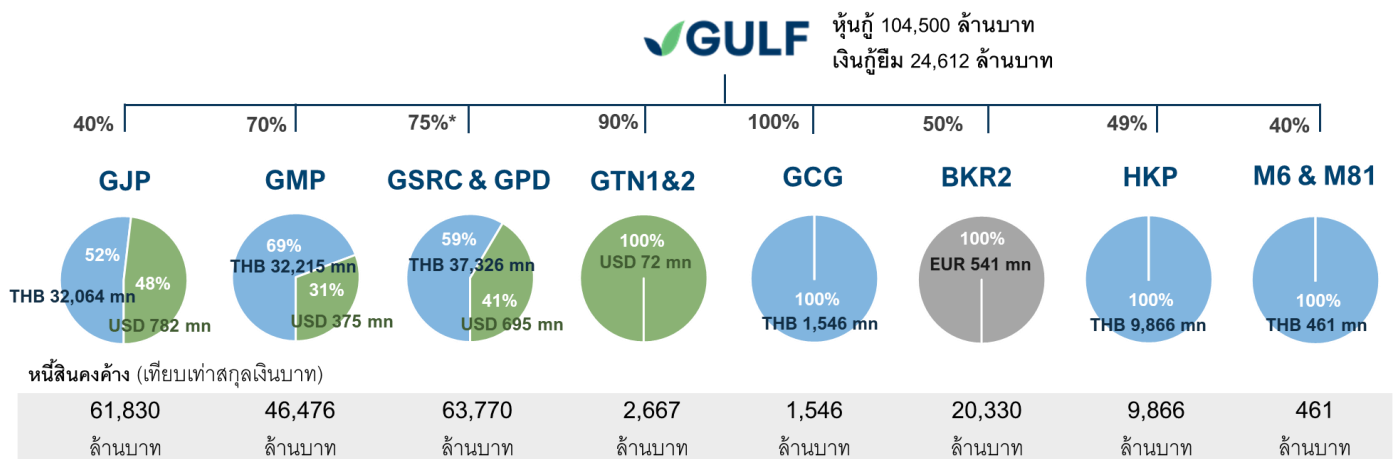
- 5) สินทรัพย์อื่น เพิ่มขึ้น 21.2% หรือ 7,166 ล้านบาท โดยหลักมาจากอสังหาริมทรัพย์เพื่อการลงทุน เพิ่มขึ้น 3,154 ล้านบาท และลูกหนี้ภายใต้สัญญาสัมปทาน เพิ่มขึ้น 2,541 ล้านบาท จากโครงการพัฒนาท่าเรืออุตสาหกรรม MTP3 ในส่วนของงานโครงสร้างพื้นฐาน

หนี้สินรวม

หนี้สินรวม ณ 30 กันยายน 2565 เท่ากับ 299,210 ล้านบาท เพิ่มขึ้น 44,046 ล้านบาท (+17.3%) จาก 31 ธันวาคม 2564 จากปัจจัยหลักดังนี้

- 1) หนี้กู้ยืมเพิ่มขึ้น 75.3% หรือ 53,495 ล้านบาท โดยหลักเพิ่มขึ้นจากการออกหุ้นกู้ชุดที่ 1/2565 และ 2/2565 ของบริษัทฯ มูลค่ารวมทั้งสิ้น 59,000 ล้านบาท เพื่อเป็นเงินทุนหมุนเวียนในการขยายธุรกิจ ชำระคืนเงินกู้ยืมจากสถาบันการเงิน และชำระคืนหุ้นกู้ตามกำหนดบางส่วน
- 2) เจ้าหนี้ค่าก่อสร้างโรงไฟฟ้า เพิ่มขึ้น 59.0% หรือ 4,809 ล้านบาท จากการเรียกเก็บเงินค่าจ้างของผู้รับเหมาก่อสร้างตามกำหนด ซึ่งเป็นไปตามความคืบหน้าในการก่อสร้างของโครงการโรงไฟฟ้า GSRC และ GPD
- 3) เจ้าหนี้การค้า เพิ่มขึ้น 104.1% หรือ 3,206 ล้านบาท จากการรับรู้ต้นทุนการขายของโรงไฟฟ้าที่เพิ่มขึ้น ตามทิศทางเดียวกับราคาก๊าซธรรมชาติ
- 4) หนี้สินระยะสั้นลดลง 98.0% หรือ 9,727 ล้านบาท และเงินกู้ยืมระยะยาวจากสถาบันการเงิน ลดลง 2.6% หรือ 3,721 ล้านบาท จากการจ่ายคืนเงินกู้ยืมจากสถาบันการเงิน
- 5) หนี้สินอื่น ลดลง 19.0% หรือ 4,017 ล้านบาท โดยหลักเปลี่ยนแปลงจาก หนี้สินทางการเงินไม่หมุนเวียนอื่น ลดลง 8,158 ล้านบาท จากการเพิ่มขึ้นของมูลค่ายุติธรรมของสัญญาแลกเปลี่ยนอัตราดอกเบี้ย ซึ่งรับรู้ตามมาตรฐานบัญชี TFRS 9 และส่งผลให้หนี้สินภาษีเงินได้รอดักบัญชี เพิ่มขึ้น 2,000 ล้านบาทด้วย

หนี้สินคงค้างรวมของบริษัทฯ และบริษัทย่อย ณ วันที่ 30 กันยายน 2565



* ตามสัดส่วนการได้รับเงินปันผลจาก GSRC และ GPD

ส่วนของผู้ถือหุ้น

ส่วนของผู้ถือหุ้น ณ 30 กันยายน 2565 เท่ากับ 122,411 ล้านบาท เพิ่มขึ้น 14,901 ล้านบาท (+13.9%) จากวันที่ 31 ธันวาคม 2564 โดยเปลี่ยนแปลงจากปัจจัยหลักดังนี้

บริษัท กัลฟ์ เอ็นเนอร์จี ดีเวลลอปเม้นท์ จำกัด (มหาชน)

คำอธิบายและการวิเคราะห์ผลการดำเนินงานของฝ่ายจัดการ สำหรับไตรมาส สิ้นสุดวันที่ 30 กันยายน 2565

- 1) องค์ประกอบอื่นของส่วนของผู้ถือหุ้น เพิ่มขึ้น 9,398 ล้านบาท และส่วนได้เสียที่ไม่มีอำนาจควบคุมเพิ่มขึ้น 4,654 ล้านบาท จากผลการดำเนินงาน และเงินเพิ่มทุนในส่วนของผู้ถือหุ้นได้เสียที่ไม่มีอำนาจควบคุม และการเพิ่มขึ้นของมูลค่ายุติธรรมของสัญญาแลกเปลี่ยนอัตราดอกเบี้ย ซึ่งรับรู้ตามมาตรฐานบัญชี TFRS 9 (การบันทึกรายการบัญชีดังกล่าว ไม่ได้มีผลกระทบต่อผลประกอบการของบริษัทฯ แต่อย่างใด)
- 2) กำไรสะสมที่ยังไม่ได้จัดสรรเพิ่มขึ้น 628 ล้านบาท จากการรับรู้ผลการดำเนินงานของบริษัทฯ จำนวน 6,012 ล้านบาท หักด้วยจัดสรรเป็นสำรองตามกฎหมาย 222 ล้านบาท และจ่ายเงินปันผล 5,162 ล้านบาท

โครงสร้างเงินทุน

อัตราส่วนหนี้สินต่อส่วนของผู้ถือหุ้น ณ 30 กันยายน 2565 อยู่ที่ 2.44 เท่า อย่างไรก็ตาม หากพิจารณาโครงสร้างเงินทุนตามเงื่อนไขและข้อตกลงที่กำหนดสำหรับหุ้นกู้ของบริษัทฯ จะมีอัตราส่วนหนี้สินที่มีภาระดอกเบี้ยสุทธิ (รวมหนี้สินตามสัญญาเช่า) ต่อส่วนของผู้ถือหุ้นที่ต้องดำรงตามข้อกำหนดสิทธิ อยู่ที่ 1.96 เท่า

งบกระแสเงินสด

งบกระแสเงินสด	สำหรับงวดสิ้นสุด วันที่ 30 กันยายน 2565
	ล้านบาท
กระแสเงินสดสุทธิได้มาจาก (ใช้ไปใน) กิจกรรมดำเนินงาน	12,771
กระแสเงินสดสุทธิใช้ไปในกิจกรรมลงทุน	(29,606)
กระแสเงินสดสุทธิได้มาจาก (ใช้ไปใน) กิจกรรมจัดหาเงิน	24,914
เงินสดและรายการเทียบเท่าเงินสดเพิ่มขึ้น (ลดลง) สุทธิ	8,079
ผลกระทบของอัตราแลกเปลี่ยนที่มีต่อเงินสด และรายการเทียบเท่าเงินสด	20
เงินสดและรายการเทียบเท่าเงินสด ณ วันที่ 1 มกราคม	19,847
เงินสดและรายการเทียบเท่าเงินสด ณ วันที่ 30 กันยายน 2565	27,945

ณ วันที่ 30 กันยายน 2565 บริษัทฯ และบริษัทย่อย มีเงินสดและรายการเทียบเท่าเงินสด จำนวน 27,945 ล้านบาท ประกอบด้วย

เงินสดสุทธิได้มาจากกิจกรรมดำเนินงาน เท่ากับ 12,771 ล้านบาท โดยหลักเกิดจาก

- เงินสดรับจากผลการดำเนินงาน 14,984 ล้านบาท
- หักด้วยเงินสดจ่ายจากการเปลี่ยนแปลงในสินทรัพย์และหนี้สินดำเนินงานสุทธิ 2,213 ล้านบาท

เงินสดสุทธิใช้ไปในกิจกรรมลงทุน เท่ากับ 29,606 ล้านบาท โดยหลักเกิดจาก

- เงินสดจ่ายเพื่อซื้อที่ดิน อาคารและอุปกรณ์ 10,446 ล้านบาท โดยหลักสำหรับโรงไฟฟ้าภายในโครงการ GSRC และ GPD รวมถึงโครงการโรงไฟฟ้าพลังงานลมในทะเล Mekong และโรงไฟฟ้าขยะชุมชน CMWTE ด้วย
- เงินสดจ่ายเพื่อลงทุนในบริษัทร่วมและกรรร่วมค้า 15,530 ล้านบาท ซึ่งโดยหลักมาจากการที่บริษัทฯ เข้าลงทุนใน GULF GUNKUL และลงทุนเพิ่มเติมใน INTUCH

เงินสดสุทธิได้มาจากกิจกรรมจัดหาเงิน เท่ากับ 24,914 ล้านบาท โดยหลักเกิดจาก

- เงินสดรับสุทธิจากหุ้นกู้ 53,910 ล้านบาท จากการออกหุ้นกู้ชุดที่ 1/2565 และ 2/2565 ของบริษัทฯ จำนวน 59,000 ล้านบาท หักด้วยการจ่ายคืนหุ้นกู้ตามกำหนด ของโครงการ BKR2 จำนวน 5,089 ล้านบาท

บริษัท กัลฟ์ เอ็นเนอร์จี ดีเวลลอปเมนท์ จำกัด (มหาชน)

คำอธิบายและการวิเคราะห์ผลการดำเนินงานของฝ่ายจัดการ สำหรับไตรมาส สิ้นสุดวันที่ 30 กันยายน 2565

- เงินสดจ่ายสุทธิเพื่อชำระเงินกู้ยืมระยะสั้นและระยะยาวสุทธิ 18,776 ล้านบาท
- เงินสดจ่ายเงินปันผล 5,162 ล้านบาท
- เงินสดจ่ายดอกเบี้ยจ่ายและต้นทุนทางการเงิน 5,529 ล้านบาท

อัตราส่วนทางการเงิน

อัตราส่วนทางการเงิน	Q3'64	Q2'65	Q3'65	9M'64	9M'65
กำไรต่อหุ้นขั้นพื้นฐาน (บาท)	0.14	0.13	0.09	0.39	0.51
อัตรากำไรขั้นต้นจากการขาย	24.6%	19.2%	20.6%	26.8%	20.6%
อัตรากำไร EBITDA	43.8%	29.2%	27.4%	43.4%	29.3%
อัตรากำไรสุทธิต่อรายได้รวม ¹ (%)	11.5%	6.2%	4.5%	13.0%	8.4%
อัตรากำไรจากการดำเนินงานต่อรายได้รวม (Core profit margin) ^{1,2} (%)	16.6%	12.6%	8.9%	17.1%	11.9%
กำไรสุทธิสำหรับงวด / รายได้รวม (ไม่รวมส่วนแบ่งกำไรจากบริษัทร่วมและการร่วมค้า)	12.3%	7.4%	3.5%	15.3%	9.8%
อัตราผลตอบแทนต่อส่วนของผู้ถือหุ้น (%)	9.7%	11.5%	9.5%	9.7%	9.5%
อัตราผลตอบแทนจากสินทรัพย์ ³ (%)	2.8%	3.5%	2.7%	2.8%	2.7%

	30 กันยายน 2564	30 มิถุนายน 2565	30 กันยายน 2565
มูลค่าตามบัญชีต่อหุ้น (บาท)	7.60	8.83	9.11
อัตราส่วนเงินทุนหมุนเวียน (เท่า)	1.24	0.84	1.08
อัตราส่วนสภาพคล่องหมุนเร็ว (เท่า)	1.09	0.70	0.93
อัตราส่วนหนี้สินต่อส่วนของผู้ถือหุ้น (เท่า)	2.57	2.28	2.44
อัตราส่วนหนี้สินที่มีภาระดอกเบี้ยสุทธิ (รวมหนี้สินตามสัญญาเช่า) ต่อ ส่วนของผู้ถือหุ้นที่ต้องดำรงตามข้อกำหนดสิทธิ ⁴ (เท่า)	2.34	1.89	1.96

¹ รายได้รวม = รายได้จากการขายและบริหาร รวมถึงรายได้อื่น ดอกเบี้ยรับ เงินปันผลรับ และส่วนแบ่งกำไรจากบริษัทร่วมและการร่วมค้า

² กำไรจากการดำเนินงาน (core profit) = กำไรส่วนที่เป็นของผู้ถือหุ้นของบริษัทใหญ่ ไม่รวมผลกระทบจากอัตราแลกเปลี่ยน และกำไร(ขาดทุน)ที่ยังไม่เกิดขึ้นจากตราสารอนุพันธ์ของบริษัทร่วม PTT NGD และ GULF GUNKUL

³ อัตราผลตอบแทนจากสินทรัพย์ คำนวณโดยใช้กำไร (ขาดทุน) สุทธิ (annualized) / สินทรัพย์รวม (เฉลี่ย)

⁴ อัตราส่วนหนี้สินสุทธิต่อส่วนของผู้ถือหุ้นที่ต้องดำรงตามข้อกำหนดสิทธิ (เท่า) = อัตราส่วนหนี้สินสุทธิต่อส่วนของผู้ถือหุ้นที่ต้องดำรงตามข้อกำหนดสิทธิ คำนวณโดยหารผลต่างของ (ก) หนี้สินที่มีภาระดอกเบี้ยรวม (ข) เงินสดและรายการเทียบเท่าเงินสด และ (ค) เงินฝากสถาบันการเงินที่ใช้เป็นหลักประกัน แล้วนำมาหารด้วยส่วนของผู้ถือหุ้นของผู้ถือหุ้นผู้ถือหุ้น โดยไม่รวมองค์ประกอบอื่นของส่วนของผู้ถือหุ้น ตามที่ปรากฏในงบการเงินรวมที่ได้ผ่านการตรวจสอบโดยผู้สอบบัญชีของผู้ถือหุ้นแล้ว

ความคืบหน้าของโครงการที่อยู่ระหว่างก่อสร้างและพัฒนา

ธุรกิจพลังงานไฟฟ้าและพลังงานหมุนเวียน

โครงการ Gulf PD (ประเทศไทย)



เชื้อเพลิง	ก๊าซธรรมชาติ
กำลังการผลิต	2,650 เมกะวัตต์ (4 หน่วย หน่วยละ 662.5 เมกะวัตต์)
กำหนดเปิดดำเนินการ	หน่วยที่ 1: 31 มีนาคม 2566 หน่วยที่ 3: 31 มีนาคม 2567 หน่วยที่ 2: 1 ตุลาคม 2566 หน่วยที่ 4: 1 ตุลาคม 2567
สถานะ	อยู่ระหว่างก่อสร้าง โดยมีความคืบหน้าตามรายละเอียดด้านล่างนี้ หน่วยที่ 1: 96.0% หน่วยที่ 3: 78.1% หน่วยที่ 2: 90.3% หน่วยที่ 4: 52.1%

โครงการโรงไฟฟ้าหินกอง (ประเทศไทย)



เชื้อเพลิง	ก๊าซธรรมชาติ
กำลังการผลิตติดตั้ง	1,540 เมกะวัตต์ (2 หน่วย หน่วยละ 770 เมกะวัตต์)
กำหนดเปิดดำเนินการ	หน่วยที่ 1: มีนาคม 2567 หน่วยที่ 2: มกราคม 2568
สถานะ	อยู่ระหว่างก่อสร้าง โดยมีความคืบหน้าตามรายละเอียดด้านล่างนี้ หน่วยที่ 1: 60.7% หน่วยที่ 2: 40.6%

โครงการโรงไฟฟ้าบูรพาพาวเวอร์ (ประเทศไทย)



เชื้อเพลิง	ก๊าซธรรมชาติ
กำลังการผลิตติดตั้ง	600 เมกะวัตต์
กำหนดเปิดดำเนินการ	พฤศจิกายน 2570
สถานะ	ได้รับอนุมัติ EIA แล้ว และคาดว่าจะเริ่มก่อสร้างได้ภายในปี 2568

DIPWP (ประเทศโอมาน)



เชื้อเพลิง	ก๊าซธรรมชาติ
กำลังการผลิตติดตั้ง	ไฟฟ้า: ประมาณ 326 เมกะวัตต์ น้ำจืด: ประมาณ 1,667 ลูกบาศก์เมตร / ชั่วโมง
กำหนดเปิดดำเนินการ	ระยะที่ 1 (40 เมกะวัตต์): 2564 ส่วนที่เหลือ: ทอยเปิดดำเนินการเชิงพาณิชย์ระหว่างปี 2565 - 2566
สถานะ	เปิดดำเนินการเชิงพาณิชย์แล้วบางส่วน ไฟฟ้า: 52 เมกะวัตต์ น้ำจืด: ประมาณ 400 ลูกบาศก์เมตร / ชั่วโมง ส่วนที่เหลือ: อยู่ระหว่างก่อสร้าง - ความคืบหน้าประมาณ 97.0%

โครงการโรงไฟฟ้าพลังงานลม Mekong (ประเทศเวียดนาม)



ชื่อเพลิง	พลังงานลมในทะเล
กำลังการผลิตติดตั้ง	128 เมกะวัตต์
กำหนดเปิดดำเนินการ	SCOD ภายในปี 2566
สถานะ	เปิดดำเนินการเชิงพาณิชย์แล้วแล้วบางส่วน (4.2 เมกะวัตต์) ส่วนที่เหลืออยู่ระหว่างเตรียมเปิดดำเนินการ

ธุรกิจโครงสร้างพื้นฐานและสาธารณูปโภค

โครงการพัฒนาท่าเรืออุตสาหกรรม MTP3 (ประเทศไทย)



ลักษณะโครงการ	Infrastructure: งานขุดลอกและถมทะเล Superstructure: งานก่อสร้างท่าเทียบเรือก๊าซและสถานีรับ-จ่ายก๊าซธรรมชาติเหลว (LNG terminal)
ขอบเขตโครงการ	งานขุดลอกและถมทะเล: พื้นที่ประมาณ 1,000 ไร่ LNG terminal: ไม่เกิน 10.8 ล้านตันต่อปี
ระยะเวลาก่อสร้าง	งานขุดลอกและถมทะเล: 2564 – 2567 LNG terminal: 2567 – 2569* *ขึ้นอยู่กับปริมาณความต้องการใช้ LNG ในประเทศ
สถานะ	อยู่ระหว่างก่อสร้าง – ความคืบหน้าประมาณ 25.5%

โครงการพัฒนาท่าเรือแหลมฉบัง ระยะที่ 3 (ประเทศไทย)



ลักษณะโครงการ	ท่าเทียบเรือตู้สินค้า (ท่าเทียบเรือ F1 และ F2)
ความจุ	ประมาณ 4 ล้านตู้ (TEU) ต่อปี (ระยะเวลาการดำเนินงาน 35 ปี)
กำหนดเปิดดำเนินการ	F1 = [2568] F2 = [2572]
สถานะ	กำลังอยู่ระหว่างการออกแบบท่าเทียบเรือ และคาดว่าจะเริ่มการก่อสร้างได้ภายในปี 2566

โครงการทางหลวงพิเศษระหว่างเมือง (M6 & M81) (ประเทศไทย)



ลักษณะโครงการ	ออกแบบ ก่อสร้าง ดำเนินงานและบำรุงรักษา ต่انبีค่าผ่านทาง ระบบบริหารจัดการจราจร และโครงสร้างพื้นฐานอื่นๆ
ระยะทาง	M6: 196 km M81: 96 km
กำหนดเปิดดำเนินการ	[2567]
สถานะ	อยู่ระหว่างก่อสร้าง – ความคืบหน้าประมาณ 6.4 – 8.7%

ONE BANGKOK



โครงการ One Bangkok (ประเทศไทย)

ลักษณะโครงการ	ระบบจำหน่ายกระแสไฟฟ้า ระบบผลิตน้ำเย็นแบบรวมศูนย์
กำลังการผลิตติดตั้ง	ไฟฟ้า: 240 เมกะวัตต์ น้ำเย็น: 36,000 ตันความเย็น
กำหนดเปิดดำเนินการ	ระยะที่ 1: 2566 (ไฟฟ้า) ระยะที่ 1-4: 2566 - 2569 (ไฟฟ้า และ น้ำเย็น)
สถานะ	ระบบผลิตน้ำเย็น อยู่ระหว่างพัฒนาโครงการ – ความคืบหน้า ประมาณ 89.0% ระบบจำหน่ายกระแสไฟฟ้า อยู่ระหว่างพัฒนาโครงการ – ความคืบหน้าประมาณ 67.8%

คำนิยาม

บริษัทฯ	บริษัท กัลฟ์ เอ็นเนอร์จี ดีเวลลอปเม้นท์ จำกัด (มหาชน)
กลุ่มบริษัทฯ	บริษัทฯ และบริษัทในเครือ
กลุ่มบริษัท GEC	บริษัท กัลฟ์อิเล็กทริก จำกัด (มหาชน) และบริษัทในเครือ
กผผ.	การไฟฟ้าฝ่ายผลิตแห่งประเทศไทย
กฟผ.	การไฟฟ้าส่วนภูมิภาค
7SPPs	โรงไฟฟ้า SPP จำนวน 7 โครงการภายใต้กลุ่ม GJP ประกอบด้วย GKP1, GKP2, GTLC, GCRN, GNNK, GNLL และ GNK2
12SPPs	โรงไฟฟ้า SPP จำนวน 12 โครงการภายใต้กลุ่ม GMP ประกอบด้วย GVTP, GTS1, GTS2, GTS3, GTS4, GNC, GBL, GBP, GNLL2, GNPM, GNRV1 และ GNRV2
ADVANC	บริษัท แอดวานซ์ อินโฟร์ เซอร์วิส จำกัด (มหาชน)
BGSR 6	บริษัท บีจีเอสอาร์ 6 จำกัด ซึ่งเป็นการร่วมค้าที่บริษัทฯ ถือหุ้น 40.0%
BGSR 81	บริษัท บีจีเอสอาร์ 81 จำกัด ซึ่งเป็นการร่วมค้าที่บริษัทฯ ถือหุ้น 40.0%
Binance.US	BAM Trading Services Inc. ผู้ประกอบธุรกิจศูนย์ซื้อขายสินทรัพย์ดิจิทัล ในประเทศสหรัฐอเมริกา ภายใต้ชื่อ Binance.US
BKR2	Borkum Riffgrund 2 Offshore Wind Farm GmbH & Co. oHG ผู้ดำเนินโครงการโรงไฟฟ้าพลังงานลมในทะเลที่ประเทศเยอรมนี
BPG	บริษัท บูรพา พาวเวอร์ เจเนอเรชั่น จำกัด ซึ่งดำเนินการโครงการโรงไฟฟ้าภายใต้บริษัท BPH
BPH	บริษัท บูรพา พาวเวอร์ โฮลดิ้ง จำกัด ซึ่งเป็นการร่วมค้าที่บริษัทฯ ถือหุ้น 35.0%
BSE	บริษัท แบงค็อก สมาร์ท เอ็นเนอร์จี จำกัด ซึ่งเป็นการร่วมค้าที่บริษัทฯ ถือหุ้นอยู่ 33.3%
DIPWP	Duqm Integrated Power and Water Project ซึ่งดำเนินการโครงการโรงไฟฟ้าในประเทศโอมาน
EPC	ออกแบบวิศวกรรม จัดหา และก่อสร้าง
EVN	การไฟฟ้าแห่งประเทศไทยเวียดนาม (Vietnam Electricity Corporation)
GBL	บริษัท กัลฟ์ บีแอล จำกัด ซึ่งดำเนินการโครงการโรงไฟฟ้า SPP ภายใต้บริษัทย่อย GMP
GBP	บริษัท กัลฟ์ บีพี จำกัด ซึ่งดำเนินการโครงการโรงไฟฟ้า SPP ภายใต้บริษัทย่อย GMP
GCG	บริษัท กัลฟ์ จะนะ กรีน จำกัด ซึ่งดำเนินการโครงการโรงไฟฟ้าชีวมวล ซึ่งบริษัทฯ ถือหุ้น 100.0%
GCRN	บริษัท กัลฟ์ เจพี ซีอาร์เอ็น จำกัด ซึ่งดำเนินการโครงการโรงไฟฟ้า SPP ภายใต้บริษัทร่วม GJP
GIH	Gulf International Holding Pte. Ltd. ซึ่งเป็นบริษัทย่อยที่บริษัทฯ ถือหุ้น 100.0%
GJP	บริษัท กัลฟ์ เจพี จำกัด ซึ่งเป็นบริษัทร่วมที่บริษัทฯ ถือหุ้น 40.0%
GJP1	บริษัท กัลฟ์ เจพี1 จำกัด ซึ่งดำเนินการโครงการโรงไฟฟ้าพลังงานแสงอาทิตย์บนหลังคาภายใต้บริษัทย่อย GULF1
GKP1	บริษัท กัลฟ์ เจพี เคพี1 จำกัด ซึ่งดำเนินการโครงการโรงไฟฟ้า SPP ภายใต้บริษัทร่วม GJP
GKP2	บริษัท กัลฟ์ เจพี เคพี2 จำกัด ซึ่งดำเนินการโครงการโรงไฟฟ้า SPP ภายใต้บริษัทร่วม GJP
GMP	บริษัท กัลฟ์ เอ็มพี จำกัด ซึ่งเป็นบริษัทย่อยที่บริษัทฯ ถือหุ้น 70.0%
GMP1	บริษัท กัลฟ์ เอ็มพี1 จำกัด ซึ่งดำเนินการโครงการโรงไฟฟ้าพลังงานแสงอาทิตย์บนหลังคาภายใต้บริษัทย่อย GULF1
GMTP	บริษัท กัลฟ์ เอ็มทีพี แอลเอ็นจี เทอร์มินอล จำกัด ซึ่งเป็นบริษัทย่อยที่บริษัทฯ ถือหุ้น 70.0%
GNC	บริษัท กัลฟ์ เอ็นซี จำกัด ซึ่งดำเนินการโครงการโรงไฟฟ้า SPP ภายใต้บริษัทย่อย GMP
GNK2	บริษัท กัลฟ์ เจพี เอ็นเค2 จำกัด ซึ่งดำเนินการโครงการโรงไฟฟ้า SPP ภายใต้บริษัทร่วม GJP
GNLL	บริษัท กัลฟ์ เอ็นแอลแอล จำกัด ซึ่งดำเนินการโครงการโรงไฟฟ้า SPP ภายใต้บริษัทร่วม GJP
GNLL2	บริษัท กัลฟ์ เอ็นแอลแอล2 จำกัด ซึ่งดำเนินการโครงการโรงไฟฟ้า SPP ภายใต้บริษัทย่อย GMP
GNNK	บริษัท กัลฟ์ เจพี เอ็นเอ็นเค จำกัด ซึ่งดำเนินการโครงการโรงไฟฟ้า SPP ภายใต้บริษัทร่วม GJP
GNPM	บริษัท กัลฟ์ เอ็นพีเอ็ม จำกัด ซึ่งดำเนินการโครงการโรงไฟฟ้า SPP ภายใต้บริษัทย่อย GMP
GNRV1	บริษัท กัลฟ์ เอ็นอาร์วี1 จำกัด ซึ่งดำเนินการโครงการโรงไฟฟ้า SPP ภายใต้บริษัทย่อย GMP
GNRV2	บริษัท กัลฟ์ เอ็นอาร์วี2 จำกัด ซึ่งดำเนินการโครงการโรงไฟฟ้า SPP ภายใต้บริษัทย่อย GMP
GNS	บริษัท กัลฟ์ เจพี เอ็นเอส จำกัด ซึ่งดำเนินการโครงการโรงไฟฟ้า IPP ภายใต้บริษัทร่วม GJP
GPC	บริษัท จีพีซี อินเทอร์เน็ตชั่นแนล เทอร์มินอล จำกัด ซึ่งเป็นการร่วมค้าที่บริษัทฯ ถือหุ้น 40.0%

บริษัท กัลฟ์ เอ็นเนอร์จี ดีเวลลอปเม้นท์ จำกัด (มหาชน)

GPD	บริษัท กัลฟ์ พีดี จำกัด ซึ่งดำเนินการโครงการโรงไฟฟ้า IPP ภายใต้บริษัทย่อย IPD
GSRC	บริษัท กัลฟ์ เอสอาร์ซี จำกัด ซึ่งดำเนินการโครงการโรงไฟฟ้า IPP ภายใต้บริษัทย่อย IPD
GTLC	บริษัท กัลฟ์ เจพี ทีแอลซี จำกัด ซึ่งดำเนินการโครงการโรงไฟฟ้า SPP ภายใต้บริษัทร่วม GJP
GTN1	Gulf Tay Ninh 1 Joint Stock Company ซึ่งดำเนินการโครงการโรงไฟฟ้าพลังงานแสงอาทิตย์ที่ประเทศเวียดนาม
GTN2	Gulf Tay Ninh 2 Joint Stock Company ซึ่งดำเนินการโครงการโรงไฟฟ้าพลังงานแสงอาทิตย์ที่ประเทศเวียดนาม
GTS1	บริษัท กัลฟ์ ทีเอส1 จำกัด ซึ่งดำเนินการโครงการโรงไฟฟ้า SPP ภายใต้บริษัทย่อย GMP
GTS2	บริษัท กัลฟ์ ทีเอส2 จำกัด ซึ่งดำเนินการโครงการโรงไฟฟ้า SPP ภายใต้บริษัทย่อย GMP
GTS3	บริษัท กัลฟ์ ทีเอส3 จำกัด ซึ่งดำเนินการโครงการโรงไฟฟ้า SPP ภายใต้บริษัทย่อย GMP
GTS4	บริษัท กัลฟ์ ทีเอส4 จำกัด ซึ่งดำเนินการโครงการโรงไฟฟ้า SPP ภายใต้บริษัทย่อย GMP
GULF1	บริษัท กัลฟ์1 จำกัด ซึ่งเป็นบริษัทย่อยที่บริษัทฯ ถือหุ้น 100.0%
Gulf Gunkul Corporation	บริษัท กัลฟ์ กันกุล คอร์ปอเรชั่น จำกัด ซึ่งเป็นบริษัทร่วมทุนที่บริษัทฯ ถือหุ้น 50.0%
Gulf HK	Gulf International Investment (Hong Kong) Limited ซึ่งเป็นบริษัทย่อยที่บริษัทฯ ถือหุ้น 100.0%
Gulf Renewable Energy	บริษัท กัลฟ์ รีนิวเอเบิล เอ็นเนอร์จี จำกัด ซึ่งเป็นบริษัทย่อยที่บริษัทฯ ถือหุ้น 100.0%
Gulf USA	Gulf Energy USA, LLC ซึ่งเป็นบริษัทย่อยที่บริษัทฯ ถือหุ้น 100.0%
Gulf WHA MT	บริษัท กัลฟ์ ดับบลิวเอชเอ เอ็มที จำกัด ซึ่งเป็นการร่วมค้าที่บริษัทฯ ถือหุ้น 35.0%
GUNKUL	บริษัท กันกุลเอ็นจิเนียริง จำกัด (มหาชน)
GUT	บริษัท กัลฟ์ เจพี ยูที จำกัด ซึ่งดำเนินการโครงการโรงไฟฟ้า IPP ภายใต้บริษัทร่วม GJP
GVTP	บริษัท กัลฟ์ วีทีพี จำกัด ซึ่งดำเนินการโครงการโรงไฟฟ้า SPP ภายใต้บริษัทย่อย GMP
HKH	บริษัท หินกองเพาเวอร์โฮลดิ้ง จำกัด ซึ่งเป็นการร่วมค้าที่บริษัทฯ ถือหุ้น 49.0%
HKP	บริษัท หินกองเพาเวอร์ จำกัด ซึ่งดำเนินการโครงการโรงไฟฟ้าภายใต้บริษัท HKH
INTUCH	บริษัท อินทัช โฮลดิ้งส์ จำกัด (มหาชน)
IPD	บริษัท อินดิเพนเดนท เพาเวอร์ ดีเวลลอปเม้นท์ จำกัด ซึ่งเป็นบริษัทย่อยที่บริษัทฯ ถือหุ้น 70.0%
IPP	ผู้ผลิตไฟฟ้าเอกชนรายใหญ่ (Independent Power Producer) ซึ่งจำหน่ายไฟฟ้าให้แก่ กฟผ. มากกว่า 90 เมกะวัตต์
Jackson	Jackson Generation, LLC
LCI Fund	Lightrock Climate Impact Fund SCSp
Marafiq	Centralised Utilities Company L.L.C. ซึ่งเป็นการร่วมค้าที่บริษัทฯ ถือหุ้น 49.0%
Mekong	Mekong Wind Power Joint Stock Company
MTP3	โครงการพัฒนาท่าเรืออุตสาหกรรมมาบตาพุด ระยะที่ 3
PTT NGD	บริษัท ปตท. จำกัดมหาชน
Singtel	Singapore Telecommunications Limited
SPP	ผู้ผลิตไฟฟ้าเอกชนรายเล็ก (Small Power Producer) ซึ่งจำหน่ายไฟฟ้าให้แก่ กฟผ. มากกว่า 10 เมกะวัตต์ แต่ไม่เกิน 90 เมกะวัตต์
TFRIC 12	การตีความมาตรฐานการรายงานการเงิน ฉบับที่ 12 เรื่อง ข้อตกลงสัมปทานบริการ
TFRS 9	มาตรฐานการรายงานทางการเงิน ฉบับที่ 9 เรื่อง เครื่องมือทางการเงิน
TFRS 16	มาตรฐานการรายงานทางการเงิน ฉบับที่ 16 เรื่อง สัญญาเช่า
THCOM	บริษัท ไทยคม จำกัด (มหาชน)