

11 พฤศจิกายน 2565

เรื่องชี้แจงผลการดำเนินงานสำหรับงบการเงินสิ้นสุด ณ วันที่ 30 กันยายน 2565

เรียน กรรมการและผู้จัดการตลาดหลักทรัพย์แห่งประเทศไทย

ตามที่บริษัท ดับบลิวเอชเอ คอร์ปอเรชั่น จำกัด (มหาชน) (“บริษัทฯ”) ได้นำส่งงบการเงินเฉพาะของบริษัทฯ และงบการเงินรวมของบริษัทฯ และบริษัทย่อย สำหรับงวดไตรมาส 3 ปี 2565 สิ้นสุด ณ วันที่ 30 กันยายน 2565 ที่ผ่านการสอบทานจากผู้สอบบัญชีแล้วนั้น บริษัทฯ ขอชี้แจงผลการดำเนินงานในรายละเอียดดังต่อไปนี้

ภาพรวมเศรษฐกิจของประเทศไทย

ณ วันที่ 12 ตุลาคม 2565 รายงานของคณะกรรมการการเงิน (กนง.) ประเมินว่าเศรษฐกิจไทยมีแนวโน้มฟื้นตัวต่อเนื่องในปี 2565 และ 2566 โดยคาดว่าจะขยายตัวร้อยละ 3.3 และ 4.2 ตามลำดับ จาก (1) จำนวนนักท่องเที่ยวต่างชาติที่เพิ่มขึ้นต่อเนื่องดีกว่าคาด โดยในปี 2565 คาดว่าจะมีนักท่องเที่ยวต่างชาติเพิ่มขึ้นจาก 6 ล้านคนเป็น 9.5 ล้านคน จากความต้องการ เดินทางท่องเที่ยวที่มากขึ้นและมาตรการควบคุมการเดินทางระหว่างประเทศที่คลี่คลายลง ขณะที่ประมาณการนักท่องเที่ยวต่างชาติในปี 2566 เพิ่มขึ้นจาก 19 เป็น 21 ล้านคน ซึ่งส่วนใหญ่เป็นนักท่องเที่ยวเอเชียที่ไม่รวมจีน (2) การบริโภคภาคเอกชนโดยรวมมีแนวโน้มฟื้นตัวต่อเนื่อง โดยการบริโภคหมวดบริการฟื้นตัวกลับเข้าสู่ระดับก่อนการระบาด COVID-19 ตามการฟื้นตัวของภาคการท่องเที่ยว

ในขณะที่รายงานล่าสุดของ SCB EIC ปรับประมาณการเศรษฐกิจไทยปี 2022 เป็น 3.0% (เดิม 2.9%) และ 3.7% ในปี 2023 ตามการฟื้นตัวของการท่องเที่ยวและภาคบริการ จากการเปิดประเทศรับนักท่องเที่ยวต่างชาติและการผ่อนคลายมาตรการเดินทางข้ามพรมแดนทั่วโลก โดย EIC ประเมินว่าจำนวนนักท่องเที่ยวต่างชาติเดินทางมาไทยจะเพิ่มเป็น 10.3 ล้านคนในปี 2022 และ 28.3 ล้านคนในปี 2023 หลังจีนมีแนวโน้มเริ่มเปิดประเทศผ่อนคลายการท่องเที่ยวตั้งแต่ปลายปี 2022 ประกอบกับแนวโน้มการเดินทางท่องเที่ยวในประเทศที่คาดว่าจะเติบโตได้ดีกลับไปใกล้เคียงระดับก่อนเกิด COVID-19 ในปี 2023 ส่งผลให้รายได้จากภาคการท่องเที่ยวและบริการที่เกี่ยวข้อง และการบริโภคภาคเอกชนขยายตัวต่อเนื่อง แต่ยังมีแรงกดดันจากค่าครองชีพที่ยังสูงอยู่ EIC ปรับเพิ่มอัตราเงินเฟ้อไทยในปี 2022 เป็น 6.1% (เดิม 5.9%) และคาดว่าเงินเฟ้อจะทยอยปรับลดลงอย่างช้า ๆ อยู่ที่ 3.2 % ในปี 2023 สูงกว่ากรอบเป้าหมายเงินเฟ้อ จากราคาพลังงานและอาหารที่ยังอยู่ในระดับสูงต่อเนื่อง รวมถึงการส่งผ่านต้นทุนของผู้ผลิตไปยังราคาสินค้าในกลุ่มอื่นที่มีมากขึ้น ขณะที่การส่งออกมีแนวโน้มขยายตัวชะลอลงตามการชะลอตัวของเศรษฐกิจโลก เช่นเดียวกับรายงานของศูนย์วิจัยกสิกรไทยที่ประเมินทิศทางเศรษฐกิจไทยในช่วงที่เหลือของปี 2565 ต่อเนื่องถึงปี 2566 ต้องพึ่งพาแรงส่งจากการฟื้นตัวของท่องเที่ยวเป็นหลัก โดยคาดการณ์จำนวนนักท่องเที่ยวในปี 2565 นี้ไว้ที่ 9.75 ล้านคน เพิ่มขึ้นจากเดิมที่ 7.2 ล้านคน ขณะที่ปี 2566 จำนวนนักท่องเที่ยวคาดว่าจะขยับขึ้นมาที่ 13.0-20.0 ล้านคน ซึ่งยังต่ำกว่าช่วงก่อนวิกฤตโควิดที่ 40 ล้านคนอย่างมีนัยสำคัญโดยรวมแล้ว ศูนย์วิจัยกสิกรไทยจึงยังคงประมาณการจีดีพีของปี 2565 ไว้ที่ร้อยละ 2.9 ขณะที่ แม้ในปี 2566 จีดีพีจะขยายตัวเร่งขึ้นมาที่กรอบร้อยละ 3.2-4.2 แต่ก็ยังมีหลายปัจจัยเสี่ยงให้ติดตามทั้งเงินเฟ้อ การขึ้นดอกเบี้ย และภาวะการชะลอตัวของเศรษฐกิจคู่ค้าหลายประเทศ

จากการเปิดเผยของรัฐบาลเวียดนาม รัฐบาลเวียดนามตั้งเป้าการเติบโตของ GDP ไว้ที่ 7.5% โดยในครึ่งปีแรกปี 2565 (ม.ค.-มิ.ย.) เวียดนามมีการขยายตัว GDP อยู่ที่ 6.42% เพิ่มขึ้นจากการขยายตัวในเดียวกันของปี 2564 ซึ่งอยู่ที่ 5.05% สำหรับกลไกสำคัญที่ขับเคลื่อนการเติบโตเศรษฐกิจเวียดนาม คือ การดึง FDI ปัจจุบันเวียดนามมี FDI กว่า 16,300 โครงการ มูลค่ารวม 238 พันล้านดอลลาร์ และมีนักลงทุนจากกว่า 100 ประเทศเข้ามาลงทุน และมีบริษัทข้ามชาติขนาดใหญ่ อาทิ Intel, Microsoft, Foxconn, Samsung, Sanyo, Sony, Fujitsu, Toshiba, Panasonic ประเทศผู้ลงทุนสะสมใน

บริษัท ดับบลิวเอชเอ คอร์ปอเรชั่น จำกัด (มหาชน) โทร. 0107555000082

WHA CORPORATION PUBLIC COMPANY LIMITED

WHA TOWER, 777 Moo. 13, 23rd-25th Floor, Debaratna Road (Bangna-Trad) KM.7, Bang Kaeo, Bang Phli, Samutprakarn 10540 Thailand

T: +66 (0) 2 719 9555 F: +66 (0) 2 719 9546 www.wha-group.com

เวียดนามสูงอันดับ 1 ได้แก่ เกาหลีใต้ และอันดับที่ 2 ได้แก่ สิงคโปร์ นอกจากนี้ ธนาคารเพื่อการพัฒนาเอเชีย (ADB) ได้คงประมาณการการเติบโตของเศรษฐกิจเวียดนามในปีที่ร้อยละ 6.5 ในปี 2565 และร้อยละ 6.7 ในปี 2566 เนื่องจากเศรษฐกิจของเวียดนามฟื้นตัวเร็วกว่าที่คาดไว้ในช่วงครึ่งแรกของปี 2565 และยังคงเติบโตอย่างต่อเนื่องท่ามกลางเศรษฐกิจโลกที่ท้าทาย การฟื้นตัวอย่างต่อเนื่องได้รับการสนับสนุนจากปัจจัยพื้นฐานทางเศรษฐกิจที่แข็งแกร่งและได้แรงหนุนจากการกลับมาของการผลิตและบริการที่เร็วเกินคาด

ภาพรวมการส่งเสริมการลงทุน

ในช่วง 9 เดือน (ม.ค. – ก.ย.) ปี 2565 มีโครงการขอรับการส่งเสริมการลงทุน 1,247 โครงการ เพิ่มขึ้นจากช่วงเดียวกันของปีก่อน ร้อยละ 8 และมูลค่ารวม 439,090 ล้านบาท ลดลงร้อยละ 14 เนื่องจากปีที่แล้ว มีโครงการขนาดใหญ่ในกิจการผลิตพลังงานไฟฟ้ายื่นขอรับการส่งเสริมหลายโครงการ มูลค่ารวมกว่า 1.5 แสนล้านบาท หากพิจารณาจากสถิติการออกบัตรส่งเสริม จะพบว่าในช่วง 9 เดือนที่ผ่านมา มีการออกบัตรส่งเสริม 1,101 โครงการ เพิ่มขึ้นจากช่วงเดียวกันของปีก่อน ร้อยละ 17 และมูลค่ารวม 357,552 ล้านบาท เพิ่มขึ้นร้อยละ 57 เป็นสัญญาณว่าในช่วง 1 - 2 ปีข้างหน้า จะมีการลงทุนเกิดขึ้นจริงมากขึ้น

ในช่วง 9 เดือน ค่าขอรับการส่งเสริมการลงทุนใน 12 อุตสาหกรรมเป้าหมาย มีมูลค่ารวม 286,699 ล้านบาท ส่วนใหญ่อยู่ในอุตสาหกรรมยานยนต์และชิ้นส่วน เครื่องใช้ไฟฟ้าและอิเล็กทรอนิกส์ อุตสาหกรรมเกษตรและอาหาร ปิโตรเคมีและเคมีภัณฑ์ ขณะที่การลงทุนโดยตรงจากต่างประเทศ (FDI) มีมูลค่ารวม 275,624 ล้านบาท โดยการลงทุนจากจีน มีเงินลงทุนมากที่สุด 45,024 ล้านบาท ตามด้วยไต้หวัน 39,256 ล้านบาท และญี่ปุ่น 37,591 ล้านบาท โดยมูลค่าการลงทุนจากจีนและไต้หวัน ส่วนใหญ่อยู่ในอุตสาหกรรมยานยนต์ไฟฟ้า (EV) เครื่องใช้ไฟฟ้าและอิเล็กทรอนิกส์ ซึ่งคาดว่าจะการลงทุนใน 2 สาขานี้ จะยังคงขยายตัวอย่างต่อเนื่อง สำหรับพื้นที่เป้าหมาย EEC มีการขอรับส่งเสริมจำนวน 376 โครงการ เงินลงทุนรวม 246,655 ล้านบาท คิดเป็นร้อยละ 56 ของการลงทุนทั้งหมด ส่วนใหญ่เป็นการลงทุนในจังหวัดระยองและชลบุรี

นอกจากนี้ มีค่าขอรับส่งเสริมการลงทุนตามมาตรการปรับปรุงประสิทธิภาพ จำนวน 234 โครงการ เพิ่มขึ้นร้อยละ 86 และมีเงินลงทุน 15,281 ล้านบาท เพิ่มขึ้นร้อยละ 6 โดยส่วนใหญ่เป็นการลงทุนปรับเปลี่ยนเครื่องจักรที่ทันสมัยและนำระบบอัตโนมัติมาใช้เพื่อเพิ่มประสิทธิภาพการผลิต สอดรับกับสังคมผู้สูงอายุ รองลงมาคือ การลงทุนเพื่อปรับเปลี่ยนมาใช้พลังงานทดแทนหรือการประหยัดพลังงาน ซึ่งสอดคล้องกับทิศทางการลดคาร์บอนของโลก

สำหรับประเทศเวียดนาม การลงทุนโดยตรงจากต่างชาติในช่วง 9 เดือนแรกของปี 2565 มียอดรวมเงินทุนจดทะเบียน (Registered Capital) ทั้งสิ้น 18,754 ล้านเหรียญสหรัฐ ลดลงร้อยละ 15.3 เมื่อเทียบกับช่วงเดียวกันของปีที่ผ่านมา โดยแบ่งเป็น (1) โครงการใหม่รวมทั้งสิ้น 1,355 โครงการ (เพิ่มขึ้นร้อยละ 11.8) คิดเป็นเงินทุนจดทะเบียน 7,124 ล้านเหรียญสหรัฐ (ลดลงร้อยละ 43.0) (2) โครงการปรับเพิ่มเงินทุนรวมทั้งสิ้น 769 โครงการ (เพิ่มขึ้นร้อยละ 13.4) คิดเป็นเงินทุนจดทะเบียน 8,348.84 ล้านเหรียญสหรัฐ (เพิ่มขึ้นร้อยละ 29.9) และ (3) เงินทุนจดทะเบียนสำหรับการซื้อหุ้นจำนวน 2,697 รายการ คิดเป็นมูลค่าเงินลงทุนรวมทั้งสิ้น 2,270 ล้านเหรียญสหรัฐ (เพิ่มขึ้นร้อยละ 41.4) ทั้งนี้ โครงการลงทุนจากต่างชาติมีการเบิกจ่ายเงินทุน (Realized Capital) รวมทั้งสิ้น 3,282 ล้านเหรียญสหรัฐ เพิ่มขึ้นร้อยละ 1.9 เมื่อเทียบกับช่วงเดียวกันของปี 2564

ภาพรวมของบริษัทฯ ในช่วง 9 เดือนแรกปี 2565

ธุรกิจโลจิสติกส์ มีผลงานการดำเนินงานเติบโตอย่างโดดเด่น จากอานิสงส์การเปิดประเทศที่ส่งผลให้กิจกรรมทางเศรษฐกิจ และสภาวะการลงทุนกลับมาคึกคักอีกครั้ง โดยในช่วง 9 เดือนแรกปี 2565 บริษัทฯ ได้มีการลงนามสัญญาเช่าโครงการ Built-to-Suit และโรงงาน / คลังสินค้าสำเร็จรูปเพิ่มเติมรวม 137,952 ตารางเมตร ขณะเดียวกันบริษัทฯ ยังมีสัญญาเช่าระยะสั้นที่ให้ผลตอบแทนสูงรวม 113,955 ตารางเมตร ซึ่งเป็นตัวเลขที่สูงกว่าเป้าหมายที่วางไว้ทั้งปีที่ 100,000 ตารางเมตร โดยปัจจุบันบริษัทฯ มีพื้นที่คลังสินค้าภายใต้การถือครองและบริหารทั้งหมด 2,715,831 ตารางเมตร และมี

บริษัท ดับบลิวเอชเอ คอร์ปอเรชั่น จำกัด (มหาชน) โทร. 0107555000082

WHA CORPORATION PUBLIC COMPANY LIMITED

WHA TOWER, 777 Moo. 13, 23rd-25th Floor, Debaratna Road (Bangna-Trad) KM.7,
Bang Kaeo, Bang Phli, Samutprakarn 10540 Thailand

T: +66 (0) 2 719 9555 F: +66 (0) 2 719 9546 www.wha-group.com

ความต้องการเช่าพื้นที่คลังสินค้าคุณภาพสูงเพิ่มขึ้นอย่างต่อเนื่อง ส่งผลให้อัตราการเช่าพื้นที่ (Occupancy Rate) ของบริษัท โดยรวมอยู่ที่ร้อยละ 94

โดยในช่วงที่เหลือของปีนี้ บริษัทฯ มีโครงการที่เตรียมส่งมอบอีกหลายโครงการ อาทิ โครงการคลังสินค้าใหม่รวมพื้นที่กว่า 51,000 ตารางเมตร รวมทั้งการเปิดตัวคลังสินค้าดับบลิวเอชเอ เมกกะ โลจิสติกส์ใหม่อีก 2 โครงการย่านบางนา-ตราด กม. 18 และบางนา-ตราด กม. 23 รวมถึงพื้นที่ส่วนต่อขยายของโครงการดับบลิวเอชเอ เมกกะ โลจิสติกส์ เซ็นเตอร์ เทพารักษ์ กม. 21 (WHA Mega Logistics Center Theparak KM. 21) รวมพื้นที่ทั้งสิ้นกว่า 420,000 ตร.ม.

นอกจากนี้ WHA Group ยังมีอาคารสำนักงานให้เช่าระดับเวิลด์คลาส 6 แห่ง ในกรุงเทพฯ และสมุทรปราการ รวมพื้นที่ 100,000 ตร.ม. รวมถึงดับบลิวเอชเอ ทาวเวอร์ อาคารสำนักงานใหญ่แห่งใหม่ของบริษัทฯ ย่านบางนา และ WHA KW S25 โครงการสำนักงานล่าสุด ซึ่งคาดว่าจะก่อสร้างแล้วเสร็จช่วงกลางปี 2566

สำหรับแผนการขายทรัพย์สิน และ/หรือ สิทธิการเช่าทรัพย์สินให้กับกองทรัสต์ WHART และ WHAIR ยังคงเป็นไปตามแผนงานที่วางไว้ ในปีนี้บริษัทฯ ตั้งเป้าหมายจำหน่ายทรัพย์สินคิดเป็นพื้นที่เช่ารวมทั้งสิ้นประมาณ 208,149 ตารางเมตร มูลค่าประมาณ 5,397 ล้านบาท โดยคาดว่าจะสามารถรับรู้รายได้ภายในไตรมาส 4/2565 นี้

ธุรกิจนิคมอุตสาหกรรม ตอกย้ำการเป็นผู้นำด้านการพัฒนานิคมอุตสาหกรรมในประเทศไทย หลังประกาศปรับเป้าหมายยอดขายที่ดินสำหรับปี 2565 เป็น 1,650 ไร่ พร้อมเร่งขยายธุรกิจพัฒนานิคมอุตสาหกรรมในเวียดนามเพิ่มมากขึ้น ส่งผลให้ 9 เดือนแรกปี 2565 บริษัทฯ มียอดขายที่ดินรวม 1,512 ไร่ แบ่งเป็นในประเทศไทย 1,412 ไร่ ประเทศเวียดนาม 100 ไร่ และยังมียอด MOU รวม 178 ไร่ แบ่งเป็นประเทศไทย 61 ไร่ ประเทศเวียดนาม 117 ไร่

ขณะที่ยอดขายที่ดินรอโอน (Backlog) ในไตรมาส 3 ปี 2565 มีกว่า 1,300 ไร่ ซึ่งคาดว่าบริษัทฯ จะสามารถทยอยโอนที่ดินส่วนหนึ่งได้ในช่วงที่เหลือของปี 2565 และคาดว่าจะทยอยโอนที่ดินในส่วนที่เหลือทั้งหมดได้ภายในปี 2566 สอดคล้องกับทิศทางการลงทุนและการย้ายฐานการผลิตเข้ามาในประเทศไทย โดยปัจจุบันบริษัทฯ มีพื้นที่อุตสาหกรรมพร้อมขายกว่า 4,250 ไร่ นอกจากนี้การพัฒนานิคมอุตสาหกรรมดับบลิวเอชเอ ระยอง 36 เสร็จสมบูรณ์เป็นที่เรียบร้อยแล้ว มีพื้นที่ทั้งหมด 1,281 ไร่ ในขณะที่การก่อสร้างพื้นที่ส่วนขยายของนิคมอุตสาหกรรมดับบลิวเอชเออีสเทิร์นซีบอร์ด 4 (WHA ESIE 4) ขนาด 573 ไร่ คาดว่าจะแล้วเสร็จภายในไตรมาสที่ 4 ปี 2565 และได้เริ่มดำเนินการก่อสร้างโครงการนิคมอุตสาหกรรมดับบลิวเอชเอ อินดัสเตรียล เอสเตท ระยอง (WHA IER) เมื่อเดือนตุลาคมที่ผ่านมา

ส่วนการขยายเขตอุตสาหกรรมในประเทศเวียดนามนั้น ยังคงเดินหน้าต่อเนื่อง ล่าสุดได้เร่งพัฒนาพื้นที่ในส่วนของเขตอุตสาหกรรมดับบลิวเอชเอ อินดัสเตรียล โซน 1 – เห่งอาน เฟส 2 ขนาด 2,215 ไร่ หลังจากเฟส 1 ขนาด 900 ไร่ ได้พัฒนาแล้วเสร็จเป็นที่เรียบร้อยแล้ว และพื้นที่ร้อยละ 74 ของเฟส 1 ได้ปล่อยเช่าให้กับลูกค้าในภาคอุตสาหกรรมต่าง ๆ อาทิ ชิ้นส่วนยานยนต์ การแปรรูปอาหาร พลังงานแสงอาทิตย์ วัสดุก่อสร้าง และอิเล็กทรอนิกส์ โดยมีการลงทุนโดยตรงจากต่างประเทศจำนวน 500 ล้านเหรียญสหรัฐ

นอกจากนี้ ยังเตรียมแผนที่จะพัฒนาในเขตนิคมอุตสาหกรรม ขนาด 5,625 ไร่ ในจังหวัดถั่งหั่ว ปัจจุบันอยู่ระหว่างการขออนุมัติการลงทุนจากภาครัฐ ซึ่งจังหวัดถั่งหั่วเป็นหนึ่งในเมืองเศรษฐกิจของเวียดนาม มีขนาดใหญ่เป็นอันดับสามของประเทศ และยังเป็นจังหวัดที่อยู่ในจุดยุทธศาสตร์การขนส่งที่สำคัญเพราะใกล้กับกรุงฮานอย และท่าเรือน้ำลึกหลักเหยวียน ภายใต้ชื่อโครงการ WHA Smart Technology Industrial Zone – Thanh Hoa เพื่อรองรับความต้องการของนักลงทุนด้านเทคโนโลยีมูลค่าสูง และการขยายโครงการ “Northern Technology Corridor” ของประเทศเวียดนาม

ขณะเดียวกันทางบริษัทฯ ได้ลงนามบันทึกความเข้าใจสำหรับโครงการนิคมอุตสาหกรรมแห่งที่ 3 ในประเทศเวียดนาม ที่จังหวัดกว๋างนาม บนพื้นที่ราว 2,500 ไร่ โดยโครงการ ‘WHA Smart Eco Industrial Zone – Quang Nam’ ซึ่งตั้งอยู่ในทำเลยุทธศาสตร์ใจกลางภาคกลาง ใกล้จังหวัดดานังและกว๋างหงาย ในอนาคตโซนอุตสาหกรรมเชิงนิเวศอัจฉริยะแห่งนี้

จะรองรับอุตสาหกรรมไฮเทคสะอาด อาทิ อุตสาหกรรมยานยนต์ เครื่องกล ไฟฟ้า อิเล็กทรอนิกส์ โทรคมนาคม การแพทย์ หรือโลจิสติกส์

ธุรกิจสาธารณูปโภค (น้ำ) มีการเติบโตต่อเนื่อง โดยบริษัทฯ มีปริมาณยอดขายและบริหารน้ำทั้งในประเทศและต่างประเทศรวมสำหรับไตรมาส 3 และ 9 เดือนแรกของปี 2565 เท่ากับ 36.6 ล้านลูกบาศก์เมตร และ 111.7 ล้านลูกบาศก์เมตร ส่วนปริมาณการจำหน่ายน้ำภายในประเทศสำหรับไตรมาส 3 จำนวน 28.7 ล้านลูกบาศก์เมตร มีการชะลอตัวลงเล็กน้อย เนื่องจากมีลูกค้าบางรายหยุดปิดซ่อมบำรุง ส่งผลให้ปริมาณยอดขายจำหน่ายน้ำเพื่ออุตสาหกรรมลดลง ขณะที่ปริมาณยอดขายจำหน่ายน้ำดิบและผลิตภัณฑ์น้ำมูลค่าเพิ่ม (Value Added Product) ปรับตัวดีขึ้น

ขณะที่ยอดขายน้ำในต่างประเทศในไตรมาส 3 และ 9 เดือนแรกของปี 2565 บริษัทฯ มียอดขายจำหน่ายน้ำรวมตามสัดส่วนการถือหุ้นเท่ากับ 7.9 ล้านลูกบาศก์เมตร และ 20.7 ล้านลูกบาศก์เมตร ปรับตัวดีขึ้น โดยมีปัจจัยหลักจากปริมาณการจำหน่ายน้ำโครงการ Duong River ในไตรมาส 3 ที่เพิ่มขึ้น เนื่องจากเศรษฐกิจในเวียดนามปรับตัวดีขึ้นหลังจากการเปิดประเทศและสถานการณ์ Covid-19 เริ่มผ่อนคลาย รวมถึงบริษัทฯ สามารถขยายฐานลูกค้าและเพิ่มพื้นที่การให้บริการน้ำประปาที่ครอบคลุมมากขึ้น

และเมื่อเร็ว ๆ นี้ บริษัทฯ ได้สร้างโรงผลิตน้ำเพื่ออุตสาหกรรมคุณภาพสูงและโรงบำบัดน้ำเสียแห่งใหม่ ในนิคมอุตสาหกรรมดับบลิวเอชเอ ระยอง 36 กำลังการผลิตรวม 3.3 ล้านลูกบาศก์เมตรต่อปี และยังมีพัฒนาโรงงานผลิตน้ำปราศจากแร่ธาตุในนิคมอุตสาหกรรมเอเซียที่มีกำลังการผลิต 1 ล้านลูกบาศก์เมตรต่อปี ซึ่งคาดว่าจะแล้วเสร็จในช่วงปลายปีนี้นอกจากนั้นบริษัทฯ ยังได้เซ็นสัญญาซื้อขายน้ำกับลูกค้าที่ต้องใช้น้ำเพิ่ม ทั้งในกลุ่มอุตสาหกรรมการผลิตไฟฟ้า กลุ่มอุตสาหกรรมทางการแพทย์ และอุตสาหกรรมการผลิตแผงพลังงานแสงอาทิตย์

ในส่วนของ**ธุรกิจไฟฟ้า** บริษัทฯ เดินหน้าขยายพอร์ตการลงทุนในการพัฒนาโซลูชันด้านพลังงานหมุนเวียน โดยเฉพาะพลังงานแสงอาทิตย์ ซึ่งเมื่อพิจารณาผลการดำเนินงานในช่วงไตรมาส 3 ปี 2565 ส่วนแบ่งกำไรปกติจากธุรกิจไฟฟ้าปรับตัวลดลงเมื่อเทียบกับปีก่อนหน้า โดยมีปัจจัยหลักจากส่วนแบ่งกำไรปกติจากกลุ่มโรงไฟฟ้า SPP ที่ลดลง เนื่องจากต้นทุนก๊าซธรรมชาติที่ยังคงปรับตัวเพิ่มสูงขึ้นอย่างต่อเนื่อง

สำหรับธุรกิจไฟฟ้าพลังงานแสงอาทิตย์ ในไตรมาสที่ผ่านมา บริษัทฯ สามารถเซ็นสัญญาโครงการโซลาร์ฟาร์มที่อุปเพิ่มจำนวน 10 สัญญา โดยแบ่งเป็นโครงการ Private PPA จำนวน 8 สัญญา กำลังการผลิตรวมประมาณ 5 เมกะวัตต์ และโครงการ EPC service จำนวน 2 สัญญา กำลังการผลิตรวมประมาณ 6 เมกะวัตต์ ทำให้ ณ สิ้นไตรมาส 3 ปี 2565 บริษัทฯ มีจำนวนเซ็นสัญญาโครงการ Private PPA สะสมจำนวน 131 เมกะวัตต์ และคาดว่าสัญญาซื้อขายไฟฟ้า (PPA) ที่ลงนามทั้งหมดของโครงการโซลาร์ฟาร์มที่อุปของบริษัทฯ จะสูงถึง 150 เมกะวัตต์ภายในสิ้นปีนี้ นอกจากนี้ บริษัทฯ สามารถเปิดดำเนินการเชิงพาณิชย์ (COD) เพื่อผลิตและจำหน่ายไฟฟ้าพลังงานแสงอาทิตย์ให้กับลูกค้าเพิ่มเติมอีก 7 เมกะวัตต์ ส่งผลให้ ณ ปัจจุบันบริษัทฯ มีกำลังการผลิตโครงการโซลาร์ที่เปิดดำเนินการเชิงพาณิชย์แล้วรวม 69 เมกะวัตต์ และมีกำลังการผลิตไฟฟ้ารวมตามสัดส่วนการถือหุ้นทั้งหมด 619 เมกะวัตต์

นอกจากนี้ บริษัทฯ มุ่งมั่นพัฒนาโซลูชันดิจิทัลที่เป็นนวัตกรรมสมัยใหม่ อาทิ การพัฒนาแพลตฟอร์มพลังงานอัจฉริยะโดยร่วมมือกับพันธมิตรทางธุรกิจ ได้แก่ PTT และ Sertis เพื่อพัฒนาแพลตฟอร์มการซื้อขายพลังงานแบบ Peer-to-Peer Energy Trading ภายใต้ชื่อ Renewable Energy Exchange ("RENEX") ซึ่งแพลตฟอร์มดังกล่าวได้นำเทคโนโลยีบล็อกเชนมาช่วยเพิ่มประสิทธิภาพและความปลอดภัยของการทำธุรกรรม และอำนวยความสะดวกในการซื้อขายพลังงานระหว่างผู้ใช้อุตสาหกรรม โดยแพลตฟอร์ม RENEX ได้เข้าร่วมโครงการ ERC Sandbox ของคณะกรรมการกำกับดูแลกิจการพลังงาน (ERC) กลุ่มธุรกรรมการซื้อขายพลังงานแสงอาทิตย์ระหว่างกันผ่านโครงข่ายของการไฟฟ้าส่วนภูมิภาค โดยขณะนี้อยู่ระหว่างขั้นตอนการเตรียมการสุดท้ายสำหรับการดำเนินการเชิงพาณิชย์ ซึ่งเมื่อดำเนินการแล้วเสร็จ

แพลตฟอร์ม RENEX จะมีบทบาทสำคัญในการยกระดับอุตสาหกรรมพลังงานของประเทศไทยด้วยการลดต้นทุนด้านพลังงานสำหรับภาคอุตสาหกรรมและส่งเสริมการใช้พลังงานสะอาดให้มากขึ้นอีกด้วย

ธุรกิจดิจิทัลแพลตฟอร์ม ภายในสิ้นปี 2565 บริษัทฯ จะติดตั้งและเปิดให้บริการไฟเบอร์ออฟติกใต้ดิน (FTTx) แล้วเสร็จสำหรับทั้ง 11 นิคมอุตสาหกรรมของบริษัทฯ และพร้อมให้บริการเช่าเสาโทรคมนาคมสำหรับติดตั้งอุปกรณ์รับ-กระจายสัญญาณเครือข่าย 3G, 4G, และ 5G ภายในนิคมฯ ของดับบลิวเอชเอจำนวน 8 ต้น รองรับการใช้งานของกลุ่มลูกค้า ได้แก่ AWN, True และ DTAC รวมถึงบริษัทฯ จะยังคงถือหุ้หรือยละ 15 ใน Supernap ธุรกิจศูนย์บริการระบบข้อมูลสารสนเทศ (Data Center) ที่ได้รับการรับรองมาตรฐานระดับ Tier IV

พร้อมกันนี้ ยังอยู่ระหว่างศึกษาและผลักดันการนำนวัตกรรมด้านดิจิทัลและเทคโนโลยีใหม่ๆ มาใช้ในทุกกลุ่มธุรกิจของบริษัทฯ เพื่อเพิ่มศักยภาพให้กับองค์กร พร้อมพัฒนาโซลูชันดิจิทัลของบริษัทฯเอง โดยก่อนหน้านี้ได้เปิดตัวแอปพลิเคชัน WHAbit เพื่อเพิ่มโอกาสการเข้าถึงบริการด้านสุขภาพ ซึ่งรวมถึงบริการ Telemedicine (การให้บริการปรึกษาแพทย์ ผ่านทางเทคโนโลยีและการสื่อสารแบบ Video conference) ซึ่งถือเป็นการก้าวเข้าสู่อุตสาหกรรมเฮลท์แคร์ ซึ่งเป็นการร่วมกับโรงพยาบาลสมิติเวช เพื่อส่งเสริมและพัฒนาโซลูชันสำหรับดิจิทัลเฮลท์แคร์ เพื่อให้สอดคล้องกับเป้าหมายสู่การเป็นบริษัทเทคโนโลยีในปี 2567 โดยบริษัทฯ ได้สร้างโรดแมพ ที่ประกอบด้วย การเปลี่ยนแปลงการดำเนินงานโดยนำเทคโนโลยีเข้ามาช่วย ส่งเสริมนวัตกรรมในสถานที่ทำงาน การปรับเปลี่ยนให้เป็นองค์กรที่ขับเคลื่อนด้วยข้อมูล ตลอดจนการสร้างวัฒนธรรมองค์กรให้พร้อมสำหรับการเปลี่ยนผ่านสู่ดิจิทัล โดยปัจจุบันบริษัทฯ มีการดำเนินการโครงการต่าง ๆ เพื่อเสริมสร้างรากฐานด้านดิจิทัลให้กับองค์กร รวมถึงการเพิ่มขีดความสามารถด้านดิจิทัลและทักษะด้านนวัตกรรมให้กับพนักงานของบริษัทฯ

ล่าสุด WHA Group คราว 3 รางวัลอันทรงเกียรติจาก SET Awards 2022 จัดโดยตลาดหลักทรัพย์แห่งประเทศไทยและวารสารการเงินธนาคาร โดยบริษัท ดับบลิวเอชเอ คอร์ปอเรชั่น จำกัด (มหาชน) ได้รับรางวัล Sustainability Excellence ประเภท Commended Sustainability Awards บริษัท ดับบลิวเอชเอ ยูทิลิตี้ส์ แอนด์ พาวเวอร์ จำกัด (มหาชน) ได้รับรางวัล Business Excellence ประเภท Best Innovative Company Awards และทรัสต์เพื่อการลงทุนในสิทธิการเช่าอสังหาริมทรัพย์ดับบลิวเอชเอ อินดัสเตรียล ได้รับรางวัล Business Excellence ประเภท Outstanding REIT Performance Awards ซึ่งสะท้อนถึงความมุ่งมั่นขององค์กร ที่ตั้งเป้าพัฒนาและเติบโตโดยนำนวัตกรรมและเทคโนโลยีมาใช้ให้เกิดประโยชน์สูงสุด เพื่อสร้างคุณค่าที่ยั่งยืนและยึดหลักการดำเนินธุรกิจ เพื่อก้าวไปสู่การพัฒนาและการเติบโตอย่างยั่งยืน

ขณะเดียวกัน WHA Group ยังติดอันดับหุ้นยั่งยืน หรือ THSI (Thailand Sustainability Investment) ประจำปี 2565 ในกลุ่มอสังหาริมทรัพย์และก่อสร้าง จากตลาดหลักทรัพย์แห่งประเทศไทย ต่อเนื่องเป็นปีที่ 3 เช่นเดียวกับ บมจ.ดับบลิวเอชเอ ยูทิลิตี้ส์ แอนด์ พาวเวอร์ “WHAUP” ติดอันดับหุ้นยั่งยืน (Thailand Sustainability Investment 2022 : THSI) กลุ่มทรัพยากร ต่อเนื่องเป็นปีที่ 3 รางวัลดังกล่าวสะท้อนถึงความมุ่งมั่นขององค์กร ที่ตระหนักและให้ความสำคัญในการดำเนินธุรกิจหลากหลายโครงการเพื่อให้เกิดการเติบโตทั้งทางด้านเศรษฐกิจและการเงิน พร้อมยึดมั่นหลักธรรมาภิบาล รวมถึงไปถึงการดูแลรักษาสิ่งแวดล้อม และลดผลกระทบจากการเปลี่ยนแปลงสภาพภูมิอากาศด้วยเทคโนโลยีและนวัตกรรมอัจฉริยะ พร้อมตั้งเป้าหมายเพื่อนำไปสู่การปล่อยก๊าซเรือนกระจกสุทธิเป็นศูนย์ในปี พ.ศ. 2593 (Net Zero Greenhouse Gas Emissions by 2050) ตามแนวทาง SBTi (Science Based Targets Initiative) ซึ่งสอดคล้องกับทิศทางของโลกและประเทศไทยในการรับมือกับการเปลี่ยนแปลงสภาพภูมิอากาศอีกด้วย

คำอธิบายและวิเคราะห์งบการเงิน

สำหรับไตรมาส 3 ปี 2565 บริษัทฯ มีรายได้รวมและส่วนแบ่งกำไร 2,201.0 ล้านบาท และมีกำไรสุทธิ 258.6 ล้านบาท โดยเป็นรายได้รวมและส่วนแบ่งกำไรปกติ 2,265.9 ล้านบาท และกำไรสุทธิปกติ 333.0 ล้านบาท โดยมีรายละเอียดดังต่อไปนี้

ผลการดำเนินงานสำหรับไตรมาส 3 ปี 2565

งบการเงินรวม	ไตรมาส	ไตรมาส	YoY	9 เดือน	9 เดือน	YoY
	3/2564	3/2565		ปี 2564	ปี 2565	
	ล้านบาท	ล้านบาท	%	ล้านบาท	ล้านบาท	%
รายได้รวมและส่วนแบ่งกำไร	1,445.9	2,201.0	52.2%	4,724.7	6,570.0	39.1%
ต้นทุนรวม	574.6	1,106.0	92.5%	1,959.8	2,948.5	50.5%
กำไรขั้นต้นและส่วนแบ่งกำไร	534.1	630.3	18.0%	1,788.8	2,186.0	22.2%
กำไรสุทธิ	160.3	258.6	61.3%	555.2	1,204.3	116.9%
รายได้รวมและส่วนแบ่งกำไรจากการดำเนินงานปกติ ¹	1,512.4	2,265.9	49.8%	4,859.2	6,669.3	37.3%
(Normalized Total Revenue)						
กำไรสุทธิจากการดำเนินงานปกติ ²	228.5	333.0	45.7%	694.8	1,325.0	90.7%
(Normalized Net Profit)						

¹ รายได้รวมและส่วนแบ่งกำไรจากการดำเนินงานปกติ = รายได้รวม ไม่รวม ผลกระทบจากอัตราแลกเปลี่ยนเงิน กำไร/(ขาดทุน) จากรายการพิเศษและ Deferred Revenue Items

ประเด็นสำคัญ

- รายได้รวมและส่วนแบ่งกำไร และกำไรสุทธิสำหรับไตรมาส 3 ปี 2565 เท่ากับ 2,201.0 ล้านบาท และ 258.6 ล้านบาท ตามลำดับ และสำหรับงวด 9 เดือนของปี 2565 เท่ากับ 6,570.0 ล้านบาท และ 1,204.3 ล้านบาท ตามลำดับ ประกอบด้วยผลประกอบการปกติ และผลกระทบจากอัตราแลกเปลี่ยนซึ่งส่วนใหญ่เป็นผลกำไร/ขาดทุนที่ยังไม่เกิดขึ้น (Unrealized Gain/Loss) หากพิจารณาผลประกอบการปกติ บริษัทฯ มีรายได้รวมและส่วนแบ่งกำไรจากการดำเนินงาน และกำไรสุทธิจากการดำเนินงานสำหรับไตรมาส 3 ปี 2565 เท่ากับ 2,265.9 ล้านบาท และ 333.0 ล้านบาท ตามลำดับ และสำหรับงวด 9 เดือนของปี 2565 เท่ากับ 6,669.3 ล้านบาท และ 1,325.0 ล้านบาท ตามลำดับ
- รายได้ค่าเช่าและค่าบริการสำหรับไตรมาส 3 ปี 2565 เท่ากับ 263.3 ล้านบาท ลดลง 13.7% เมื่อเทียบกับช่วงเวลาเดียวกันของปี 2564 เนื่องจากพื้นที่ให้เช่าลดลงจากการขายสินทรัพย์เข้ากองทรัสต์ WHART
- รายได้จากธุรกิจที่ดินสำหรับไตรมาส 3 ปี 2565 เท่ากับ 961.3 ล้านบาท เพิ่มขึ้น 612.1% เมื่อเทียบกับช่วงเวลาเดียวกันของปี 2564 โดยมีสาเหตุหลักจากการโอนที่ดินเพิ่มขึ้นทั้งในประเทศไทยและเวียดนาม
- รายได้จากการขายและให้บริการระบบสาธารณสุขโรคสำหรับไตรมาส 3 ปี 2565 เท่ากับ 660.4 ล้านบาท เพิ่มขึ้น 12.2% จากช่วงเวลาเดียวกันของปี 2564 เนื่องจากการเพิ่มขึ้นของรายได้จากค่าธรรมเนียมจากการขอใช้น้ำเกินกว่าที่จัดสรร (Excessive Charge)
- รายได้และส่วนแบ่งกำไรจากบริษัทร่วมในธุรกิจไฟฟ้าจากการดำเนินงาน (Normalized Revenue and Share of Profit from Investments in Power Associates) สำหรับไตรมาส 3 ปี 2565 เท่ากับ 190.0 ล้านบาท ลดลง 34.1% สาเหตุหลักจากต้นทุนก๊าซธรรมชาติที่สูงขึ้นส่งผลกระทบต่ออัตรากำไรของการขายไฟฟ้าให้ลูกค้าอุตสาหกรรมของโรงไฟฟ้า
- ต้นทุนทางการเงิน สำหรับไตรมาส 3 ปี 2565 เท่ากับ 288.6 ล้านบาท ลดลง 0.2% เมื่อเทียบกับช่วงเวลาเดียวกันของปีก่อน จากการลดลงของหนี้สินที่มีภาระดอกเบี้ยของบริษัทฯ ทั้งนี้บริษัทฯ มีต้นทุนทางการเงินเฉลี่ยถ่วงน้ำหนัก

เพิ่มขึ้น 0.17% ต่อปี จาก 2.66% ต่อปี ณ สิ้นไตรมาส 3 ปี 2564 เป็น 2.83% ต่อปี ณ สิ้นไตรมาส 3 ปี 2565 จาก การเพิ่มขึ้นของอัตราดอกเบี้ยนโยบายของธนาคารแห่งประเทศไทย

- บริษัทฯ มีกำไรสุทธิและกำไรสุทธิจากการดำเนินงานปกติ (Normalized Net Income) สำหรับงวดไตรมาส 3 ปี 2565 เท่ากับ 258.6 ล้านบาท และ 333.0 ล้านบาท เพิ่มขึ้น 61.3% และ 45.7% ตามลำดับ เมื่อเทียบกับช่วงเวลา เดียวกันของปีก่อน โดยมีสาเหตุหลักจากการเพิ่มขึ้นของรายได้จากธุรกิจที่ดินและธุรกิจสาธารณูปโภค และสำหรับ งวด 9 เดือนของปี 2565 เท่ากับ 1,204.3 ล้านบาท และ 1,325.0 ล้านบาท เพิ่มขึ้น 116.9% และ 90.7% ตามลำดับ เมื่อเทียบกับช่วงเวลาเดียวกันของปีก่อน โดยมีสาเหตุหลักจากการรับรู้กำไรจากการจำหน่ายทรัพย์สินของธุรกิจ ดาต้าเซ็นเตอร์ (Data Center) 2 แห่งในไตรมาส 1 ปี 2565 และการเพิ่มขึ้นของรายได้จากธุรกิจที่ดินและธุรกิจ สาธารณูปโภค

ผลการดำเนินงานรายธุรกิจ

รายได้จากธุรกิจให้เช่าอสังหาริมทรัพย์ (Rental Properties Business)

งบการเงินรวม	ไตรมาส	ไตรมาส	YoY	9 เดือน	9 เดือน	YoY
	3/2564	3/2565		ปี 2564	ปี 2565	
	ล้านบาท	ล้านบาท	%	ล้านบาท	ล้านบาท	%
รายได้ค่าเช่าและค่าบริการ	305.3	263.3	(13.7%)	860.6	776.1	(9.8%)
กำไรขั้นต้น	221.3	161.2	(27.2%)	618.7	461.6	(25.4%)
อัตรากำไรขั้นต้น (%)	72.5%	61.2%		71.9%	59.5%	
อัตรากำไรขั้นต้นที่แท้จริงก่อนปรับรายการทางบัญชี ¹ (%)	72.5%	61.3%		71.9%	59.6%	
รายได้จากการขายอสังหาริมทรัพย์เพื่อการลงทุน	3.5	-	(100.0%)	12.3	79.0	543.0%
กำไรขั้นต้น	0.3	-	(100.0%)	0.6	8.5	1,297.0%
อัตรากำไรขั้นต้น (%)	9.1%	-		3.3%	10.8%	
อัตรากำไรขั้นต้นที่แท้จริงก่อนปรับรายการทางบัญชี ¹ (%)	9.1%	-		3.3%	10.8%	

¹ ไม่รวมผลกระทบจากการจัดสรรปันส่วนต้นทุนการรวมธุรกิจ (Purchase Price Allocation หรือ PPA)

รายได้ค่าเช่าและค่าบริการคลังสินค้า ศูนย์กระจายสินค้า โรงงาน และระบบโครงสร้าง สำหรับไตรมาส 3 ปี 2565 เท่ากับ 263.3 ล้านบาท ลดลง 13.7% และสำหรับงวด 9 เดือนของปี 2565 เท่ากับ 776.1 ล้านบาท ลดลง 9.8% เมื่อเทียบกับช่วงเวลาเดียวกันของปีก่อน เนื่องจากพื้นที่ให้เช่าลดลงจากการขายสินทรัพย์เข้ากองทรัสต์ WHART

อัตรากำไรขั้นต้นจากการให้เช่าและบริการคลังสินค้า ศูนย์กระจายสินค้า โรงงาน และระบบโครงสร้าง สำหรับไตรมาส 3 ปี 2565 เท่ากับ 61.2% ลดลงจาก 72.5% และสำหรับงวด 9 เดือนของปี 2565 เท่ากับ 59.5% ลดลง จาก 71.9% ในช่วงเวลาเดียวกันของปีก่อน จากการเพิ่มขึ้นของภาษีที่ดินและสิ่งปลูกสร้างในปี 2565 เนื่องจากรัฐบาลไม่ มีนโยบายในการให้ความช่วยเหลือกับเจ้าของที่ดินเช่นเดียวกับปี 2564

รายได้จากธุรกิจนิคมอุตสาหกรรม (Industrial Development Business)

งบการเงินรวม	ไตรมาส	ไตรมาส	YoY	9 เดือน	9 เดือน	YoY
	3/2564	3/2565		ปี 2564	ปี 2565	
	ล้านบาท	ล้านบาท	%	ล้านบาท	ล้านบาท	%
รายได้จากการขายที่ดิน	135.0	961.3	612.1%	826.8	2,359.3	185.4%
กำไรขั้นต้น	58.9	374.0	535.2%	409.2	1,071.5	161.9%
อัตรากำไรขั้นต้น (%)	43.6%	38.9%		49.5%	45.4%	
อัตรากำไรขั้นต้นที่แท้จริงก่อนปรับรายการทางบัญชี ¹ (%)	52.6%	41.7%		54.3%	48.2%	

¹ ไม่รวมผลกระทบจากการจัดสรรปันส่วนต้นทุนการรวมธุรกิจ (Purchase Price Allocation หรือ PPA)

รายได้จากธุรกิจที่ดินและการขายอสังหาริมทรัพย์ สำหรับไตรมาส 3 ปี 2565 เท่ากับ 961.3 ล้านบาท เพิ่มขึ้น 612.1% และสำหรับงวด 9 เดือนของปี 2565 เท่ากับ 2,359.3 ล้านบาท เพิ่มขึ้น 185.4% เมื่อเทียบช่วงเวลาเดียวกันของปี 2564 โดยมีสาเหตุหลักจากการโอนที่ดินเพิ่มขึ้นทั้งในประเทศไทยและเวียดนาม

อัตรากำไรขั้นต้นจากธุรกิจที่ดินและการขายอสังหาริมทรัพย์ สำหรับไตรมาส 3 ปี 2565 เท่ากับ 38.9% และสำหรับงวด 9 เดือนของปี 2565 เท่ากับ 45.4% ลดลงจากช่วงเวลาเดียวกันของปีก่อน เนื่องจากในปี 2564 บริษัทฯ มีการรับรู้รายได้สิทธิการใช้ทาง (right of ways)

รายได้จากธุรกิจสาธารณูปโภคและไฟฟ้า (Utilities & Power Business)

1. ธุรกิจสาธารณูปโภค (Utilities Business)

	ไตรมาส 3/2564	ไตรมาส 3/2565	YoY	9 เดือน ปี 2564	9 เดือน ปี 2565	YoY
	ล้านบาท	ล้านบาท	%	ล้านบาท	ล้านบาท	%
รายได้จากการขายและให้บริการสาธารณูปโภค	588.6	660.4	12.2%	1,770.7	1,945.6	9.9%
กำไรขั้นต้น	234.9	299.8	27.6%	711.6	798.0	12.1%
อัตรากำไรขั้นต้น (%)	39.9%	45.4%		40.2%	41.0%	
อัตรากำไรขั้นต้นที่แท้จริงก่อนปรับรายการทางบัญชี ¹⁾ (%)	42.8%	48.0%		43.1%	43.6%	
ส่วนแบ่งกำไรจากบริษัทร่วมในธุรกิจสาธารณูปโภค	(29.3)	(63.0)	(114.7%)	(106.9)	(124.9)	(16.9%)

¹⁾ ไม่รวมผลกระทบจากการจัดสรรปันส่วนต้นทุนการรวมธุรกิจ (Purchase Price Allocation หรือ PPA)

รายได้จากการขายและให้บริการระบบสาธารณูปโภค สำหรับไตรมาส 3 ปี 2565 เท่ากับ 660.4 ล้านบาท เพิ่มขึ้น 12.2% และสำหรับงวด 9 เดือนของปี 2565 เท่ากับ 1,945.62 ล้านบาท เพิ่มขึ้น 9.9% จากช่วงเวลาเดียวกันของปี 2564 เนื่องจากการเพิ่มขึ้นของรายได้จากค่าธรรมเนียมจากการขอใช้น้ำเกินกว่าที่จัดสรร (Excessive Charge)

อัตรากำไรขั้นต้นจากการขายและให้บริการสาธารณูปโภค สำหรับไตรมาส 3 และงวด 9 เดือนของปี 2565 เท่ากับ 45.4% และ 41.0% ตามลำดับ โดยกำไรขั้นต้นและอัตรากำไรขั้นต้นดังกล่าวได้สะท้อนถึงผลของการปรับปรุงรายการทางบัญชีเรื่องมูลค่ายุติธรรมในการเข้าซื้อกิจการ อย่างไรก็ตามหากพิจารณาถึงรายได้และกำไรขั้นต้นที่แท้จริงจากการดำเนินงานก่อนปรับรายการทางบัญชี อัตรากำไรขั้นต้นที่แท้จริงของรายได้รับจากการให้บริการสาธารณูปโภคอยู่ที่ 48.0% และ 43.6% ตามลำดับ เพิ่มขึ้นจากช่วงเวลาเดียวกันของปีก่อน เนื่องจากการเพิ่มขึ้นของรายได้จากค่าธรรมเนียมจากการขอใช้น้ำเกินกว่าที่จัดสรร (Excessive Charge)

ส่วนแบ่งกำไรจากบริษัทร่วมในธุรกิจสาธารณูปโภค สำหรับไตรมาส 3 และงวด 9 เดือนของปี 2565 เท่ากับ (63.0) ล้านบาท และ (124.9) ล้านบาท ตามลำดับ ส่วนใหญ่มาจากการรับรู้ส่วนแบ่งขาดทุนจาก SDWTP เพิ่มขึ้นในไตรมาส 3 ปี 2565

2. ธุรกิจไฟฟ้า (Power Business)

	ไตรมาส	ไตรมาส	YoY	9 เดือน	9 เดือน	YoY
	3/2564	3/2565		ปี 2564	ปี 2565	
	ล้านบาท	ล้านบาท		ล้านบาท	ล้านบาท	
รายได้จากธุรกิจพลังงานแสงอาทิตย์	36.0	74.7	107.6%	213.8	177.9	(16.8%)
กำไรขั้นต้น	9.3	23.9	157.6%	50.9	74.1	45.5%
อัตรากำไรขั้นต้น (%)	25.8%	32.1%		23.8%	41.6%	
ส่วนแบ่งกำไรจากบริษัทร่วมในธุรกิจไฟฟ้า (รวม)	19.4	(194.1)	(1,102.6%)	192.0	(124.5)	(164.9%)
- ส่วนแบ่งกำไรจากบริษัทร่วมในธุรกิจไฟฟ้าจากการดำเนินงาน ¹	252.3	115.3	(54.3%)	689.4	395.6	(42.6%)
<i>(Normalized Share of Profit from Investments in Power Associates)</i>						
- กำไร/(ขาดทุน) จากอัตราแลกเปลี่ยน	(233.0)	(309.5)	32.8%	(497.5)	(520.1)	(4.6%)

¹ ส่วนแบ่งกำไรจากบริษัทร่วมในธุรกิจไฟฟ้าจากการดำเนินงาน = ส่วนแบ่งกำไรจากบริษัทร่วมในธุรกิจไฟฟ้าหักผลกระทบจากอัตราแลกเปลี่ยน และกำไร/(ขาดทุน)จากรายการพิเศษ

รายได้และส่วนแบ่งกำไรจากบริษัทร่วมในธุรกิจไฟฟ้าจากการดำเนินงาน (Normalized Revenue and Share of Profit from Investments in Power Associates) สำหรับไตรมาส 3 ปี 2565 เท่ากับ 190.0 ล้านบาท ลดลง 34.1% จากช่วงเวลาเดียวกันของปี 2564 และสำหรับงวด 9 เดือนของปี 2565 เท่ากับ 573.5 ล้านบาท ลดลง 36.5% จากช่วงเวลาเดียวกันของปีก่อน สาเหตุหลักจากต้นทุนก๊าซธรรมชาติที่สูงขึ้นซึ่งส่งผลกระทบต่ออัตรากำไรของการขายไฟฟ้าให้ลูกค้าอุตสาหกรรมของโรงไฟฟ้า

รายได้จากธุรกิจพลังงานแสงอาทิตย์ สำหรับไตรมาส 3 ปี 2565 เท่ากับ 74.7 ล้านบาท เพิ่มขึ้น 107.6% จากช่วงเวลาเดียวกันของปี 2564 เนื่องจากการเพิ่มขึ้นของปริมาณการขายไฟฟ้ารวมถึงการเพิ่มขึ้นของรายได้จากการให้บริการติดตั้งแผงโซลาร์เซลล์ (EPC) และสำหรับงวด 9 เดือนของปี 2565 เท่ากับ 177.9 ล้านบาท ลดลง 16.8% จากช่วงเวลาเดียวกันของปี 2564 เนื่องจากการลดลงของรายได้จากการให้บริการติดตั้งแผงโซลาร์เซลล์ (EPC) เพื่อผลิตไฟฟ้าพลังงานแสงอาทิตย์ของลูกค้า

อัตรากำไรขั้นต้นจากธุรกิจพลังงานแสงอาทิตย์ สำหรับไตรมาส 3 ปี 2565 เท่ากับ 32.1% และงวด 9 เดือนปี 2565 เท่ากับ 41.6% เพิ่มขึ้นจากช่วงเวลาเดียวกันของปีก่อน เนื่องจากการรับรู้รายได้จากการให้บริการติดตั้งแผงโซลาร์เซลล์ (EPC) ที่ลดลง ซึ่งมีอัตรากำไรขั้นต้นในระดับที่ต่ำกว่าการขายไฟฟ้าในธุรกิจพลังงานแสงอาทิตย์

ส่วนแบ่งกำไรจากบริษัทร่วมในธุรกิจไฟฟ้าจากการดำเนินงาน (Normalized Share of Profit from Investments in Power Associates) สำหรับไตรมาส 3 และงวด 9 เดือน ปี 2565 เท่ากับ 115.3 ล้านบาท ลดลง 54.3% และ 395.6 ลดลง 42.6% เมื่อเทียบกับช่วงเวลาเดียวกันของปีก่อน หากรวมผลกระทบจากอัตราแลกเปลี่ยน ซึ่งส่วนใหญ่เป็นผลกำไร/ขาดทุนที่ยังไม่เกิดขึ้น (Unrealized Gain/Loss) ส่วนแบ่งขาดทุนจากบริษัทร่วมในธุรกิจไฟฟ้าสำหรับไตรมาส 3 และงวด 9 เดือน ปี 2565 เท่ากับ 194.1 ล้านบาท ลดลง 1,102.6% และ 124.5 ล้านบาท ลดลง 164.9% โดยการลดลงของกำไรจากบริษัทร่วมในธุรกิจไฟฟ้าจากการดำเนินงาน (Normalized Share of Profit from Investments in Power Associates) โดยมีสาเหตุหลักจากกลุ่มโรงไฟฟ้า SPP ได้รับผลกระทบจากการปรับตัวสูงขึ้นของต้นทุนก๊าซธรรมชาติ

รายได้อื่น

	ไตรมาส	ไตรมาส	YoY	9 เดือน	9 เดือน	YoY
	3/2564	3/2565		ปี 2564	ปี 2565	
	ล้านบาท	ล้านบาท	%	ล้านบาท	ล้านบาท	%
รายได้จากเงินปันผลและการบริหารจัดการ	143.7	157.4	9.6%	417.7	446.5	6.9%
รายได้อื่นๆ	193.5	307.2	58.7%	433.6	949.0	118.9%
รวมรายได้อื่น	337.2	464.6	37.8%	851.3	1,395.5	63.9%
รายได้อื่นๆ จากการดำเนินงาน ¹	27.1	62.7	131.3%	70.6	528.2	648.3%
รวมรายได้อื่นจากการดำเนินงาน ¹	170.8	220.1	28.9%	488.3	974.7	99.6%

¹ ไม่รวมผลกระทบจากอัตราแลกเปลี่ยน

รายได้อื่นจากการดำเนินงาน สำหรับไตรมาส 3 และงวด 9 เดือน ปี 2565 เท่ากับ 220.1 ล้านบาท เพิ่มขึ้น 28.9% และ 974.7 ล้านบาท เพิ่มขึ้น 99.6% จากช่วงเวลาเดียวกันของปีก่อน โดยมีสาเหตุหลักดังต่อไปนี้

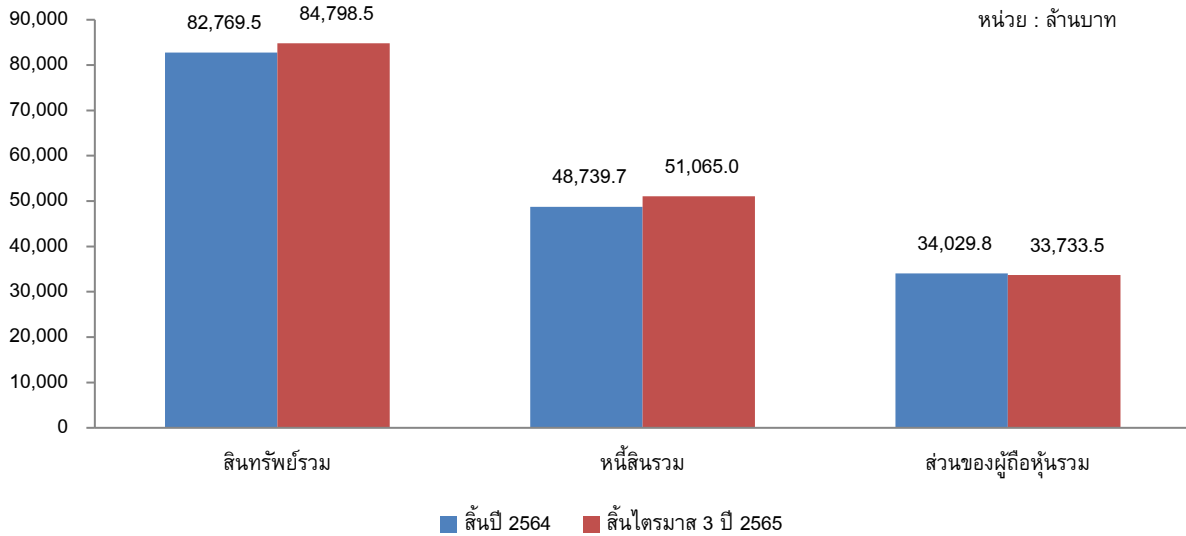
- รายได้เงินปันผลและค่าบริหารจัดการ สำหรับไตรมาส 3 และงวด 9 เดือน ปี 2565 เท่ากับ 157.4 ล้านบาท เพิ่มขึ้น 9.6% และ เท่ากับ 446.5 ล้านบาท เพิ่มขึ้น 6.9% จากช่วงเวลาเดียวกันของปีก่อน เนื่องจากการรับรู้รายได้เงินปันผลที่เพิ่มขึ้นตามขนาดกองทรัสต์
- รายได้อื่นจากการดำเนินงาน ประกอบด้วย ดอกเบี้ยรับ กำไรจากการประเมินค่าเงินลงทุนระยะยาว กำไรจากการขายเงินลงทุน และรายได้อื่นๆ รวมทั้งหมดสำหรับไตรมาส 3 และงวด 9 เดือน ปี 2565 เท่ากับ 62.7 ล้านบาท เพิ่มขึ้น 131.3% และ 528.2 ล้านบาท เพิ่มขึ้น 648.3% จากช่วงเวลาเดียวกันของปีก่อน เนื่องจากการรับรู้กำไรจากการทำงานทรัพย์สินของธุรกิจดาต้าเซ็นเตอร์ (Data Center) 2 แห่งในไตรมาส 1 ปี 2565

การวิเคราะห์ค่าใช้จ่าย

	ไตรมาส	ไตรมาส	YoY	9 เดือน	9 เดือน	YoY
	3/2564	3/2565		ปี 2564	ปี 2565	
	ล้านบาท	ล้านบาท	%	ล้านบาท	ล้านบาท	%
ค่าใช้จ่ายในการขาย	13.1	65.7	402.6%	54.9	162.9	196.5%
ค่าใช้จ่ายในการบริหาร	304.7	329.6	8.2%	943.8	952.5	0.9%
ต้นทุนทางการเงิน	289.2	288.6	(0.2%)	868.5	850.9	(2.0%)
รวมค่าใช้จ่าย	607.0	683.9	12.7%	1,867.2	1,966.4	5.3%

- ค่าใช้จ่ายในการขาย สำหรับไตรมาส 3 ปี 2565 เท่ากับ 65.7 ล้านบาท และงวด 9 เดือน ปี 2565 เท่ากับ 162.9 ล้านบาท เพิ่มขึ้น 402.6% และ 196.5% ตามลำดับ เมื่อเทียบกับช่วงเวลาเดียวกันของปีก่อน เนื่องจากการโอนที่ดินนิคมอุตสาหกรรมในประเทศที่เพิ่มขึ้น
- ค่าใช้จ่ายในการบริหาร สำหรับไตรมาส 3 ปี 2565 เท่ากับ 329.6 ล้านบาท และงวด 9 เดือน ปี 2565 เท่ากับ 952.5 ล้านบาท เพิ่มขึ้น 8.2% และ 0.9% ตามลำดับ เมื่อเทียบกับช่วงเวลาเดียวกันของปีก่อน
- ต้นทุนทางการเงิน สำหรับไตรมาส 3 ปี 2565 เท่ากับ 288.6 ล้านบาท ลดลง 0.2% เมื่อเทียบกับช่วงเวลาเดียวกันของปีก่อน ทั้งนี้บริษัทฯ มีต้นทุนทางการเงินเฉลี่ยถ่วงน้ำหนักเพิ่มขึ้น 0.17% ต่อปี จาก 2.66% ต่อปี ณ สิ้นไตรมาส 3 ปี 2564 เป็น 2.83% ต่อปี ณ สิ้นไตรมาส 3 ปี 2565 จากการเพิ่มขึ้นของอัตราดอกเบี้ยนโยบายของธนาคารแห่งประเทศไทย

ฐานะทางการเงิน



การเปลี่ยนแปลงฐานะทางการเงินรวมของบริษัท ณ สิ้นไตรมาส 3 ปี 2565 มีดังต่อไปนี้

สินทรัพย์

ณ วันที่ 30 กันยายน 2565 บริษัท มีสินทรัพย์รวมทั้งหมด 84,798.5 ล้านบาท เพิ่มขึ้น 2,029.0 ล้านบาท จาก 82,769.5 ล้านบาท ณ วันที่ 31 ธันวาคม 2564 โดยมีรายละเอียดหลักดังนี้

- ในช่วง 9 เดือน ปี 2565 บริษัท มีอสังหาริมทรัพย์เพื่อการลงทุนเพิ่มขึ้น จำนวน 1,916.9 ล้านบาท เนื่องจากบริษัท ได้มีการพัฒนาโครงการใหม่ตามแผนการดำเนินงานของบริษัท โดยมีการบันทึกบัญชีแบ่งเป็น:
 - อสังหาริมทรัพย์เพื่อการลงทุน (สุทธิ) ในช่วง 9 เดือนปี 2565 มีการเพิ่มขึ้น จำนวน 1,065.2 ล้านบาท
 - บริษัท มีการจัดประเภทสินทรัพย์ที่จะขายให้แก่กองทรัสต์ WHART ในปี 2565 ดังนั้น บริษัท ได้มีการเปลี่ยนการบันทึกบัญชีจากอสังหาริมทรัพย์เพื่อการลงทุน เป็นสินทรัพย์ไม่หมุนเวียนที่ถือไว้เพื่อขาย ส่งผลให้บริษัท มีสินทรัพย์ไม่หมุนเวียนที่ถือไว้เพื่อขายเพิ่มขึ้น จำนวน 851.7 ล้านบาท
- การเพิ่มขึ้นของที่ดิน อาคาร และอุปกรณ์ (สุทธิ) จำนวน 800.0 ล้านบาท เนื่องจากการขยายตัวของธุรกิจพลังงาน แสงอาทิตย์
- การเพิ่มขึ้นของสินทรัพย์ไม่หมุนเวียนอื่น (สุทธิ) จำนวน 726.7 ล้านบาท เนื่องจากบริษัท มีการลงทุนในประเทศ เวียดนาม
- การลดลงของเงินลงทุนในหลักทรัพย์เพื่อขาย จำนวน 1,449.8 ล้านบาท ซึ่งเป็นไปตามการลดลงของราคาตลาดของหลักทรัพย์

หนี้สิน

ณ วันที่ 30 กันยายน 2565 บริษัท มีหนี้สินรวมจำนวน 51,065.0 ล้านบาท เพิ่มขึ้น 2,325.3 ล้านบาท จาก 48,739.7 ล้านบาท ณ วันที่ 31 ธันวาคม 2564 โดยการเพิ่มขึ้นของหนี้สินมาจากการที่บริษัท มีการออกหุ้นกู้เพิ่มขึ้นเพื่อรองรับการเติบโตของบริษัท ในอนาคต หากพิจารณาเฉพาะหนี้สินที่มีภาระดอกเบี้ยของบริษัท มีเงินกู้ยืมระยะสั้นและระยะยาว(สุทธิ) ลดลง 3,478.3 ล้านบาท และมีหุ้นกู้(สุทธิ) เพิ่มขึ้น 5,542.7 ล้านบาท ส่งผลให้บริษัท มีหนี้สินที่มีภาระดอกเบี้ยเพิ่มขึ้น 2,064.4 ล้านบาท เป็น จำนวน 40,479.4 ล้านบาท จาก 38,415.0 ล้านบาท ณ วันที่ 31 ธันวาคม 2564 นอกจากนี้ บริษัท มีอัตราต้นทุนทางการเงินถัวเฉลี่ยที่เพิ่มขึ้น 0.06% ต่อปี จาก 2.77% ต่อปี ณ สิ้นไตรมาส 4 ปี 2564 เป็น 2.83% ต่อปี ณ สิ้นไตรมาส 3 ปี 2565 เนื่องจากการเพิ่มขึ้นของอัตราดอกเบี้ยนโยบายของธนาคารแห่งประเทศไทย

บริษัท ดับบลิวเอชเอ คอร์ปอเรชั่น จำกัด (มหาชน) โทร. 0107555000082

WHA CORPORATION PUBLIC COMPANY LIMITED

WHA TOWER, 777 Moo. 13, 23rd-25th Floor, Debaratna Road (Bangna-Trad) KM.7, Bang Kaeo, Bang Phli, Samutprakarn 10540 Thailand

T: +66 (0) 2 719 9555 F: +66 (0) 2 719 9546 www.wha-group.com

ส่วนของผู้ถือหุ้น

ณ วันที่ 30 กันยายน 2565 บริษัท มีส่วนของผู้ถือหุ้นรวมจำนวน 33,733.5 ล้านบาท ซึ่งลดลงจำนวน 296.3 ล้านบาท จาก 34,029.8 ล้านบาท ณ วันที่ 31 ธันวาคม 2564 สาเหตุหลักมาจากการจ่ายเงินปันผลประจำปี อย่างไรก็ตามบริษัท มีกำไรสะสมที่เพิ่มขึ้นตามผลประกอบการที่เพิ่มขึ้นเช่นกัน

อัตราส่วนทางการเงินที่สำคัญ

	ไตรมาส 3 ปี 2564	ไตรมาส 3 ปี 2565
อัตราส่วนกำไรขั้นต้น (%)	48.2%	44.0%
อัตราส่วนกำไรสุทธิ (%)	11.1%	11.7%
อัตราส่วนหนี้สินต่อส่วนของผู้ถือหุ้น (เท่า)	1.6	1.5
อัตราส่วนหนี้สินที่มีภาระดอกเบี้ยสุทธิต่อส่วนของผู้ถือหุ้น (เท่า)	1.3	1.2
ระยะเวลาเก็บหนี้เฉลี่ย (วัน)	25.0	13.8
ระยะเวลาชำระหนี้เฉลี่ย (วัน)	208.3	145.0
อัตรากำไรจริง (%)	11.1%	26.6%

เครดิตเทอม

สำหรับงวดไตรมาส 3 ปี 2565 ระยะเวลาเก็บหนี้เฉลี่ยอยู่ที่ 13.8 วัน ลดลงจาก 25.0 วัน จากช่วงเวลาเดียวกันของปีก่อน โดยตัวเลขดังกล่าวยังคงอยู่ในช่วงเครดิตเทอมที่ทางบริษัทฯ ให้กับลูกค้า ซึ่งอยู่ระหว่าง 0-45 วัน ขึ้นอยู่กับประเภทธุรกิจ โดยการลดลงของระยะเวลาเก็บหนี้เฉลี่ยเป็นผลมาจากความมีประสิทธิภาพของกลุ่มบริษัทฯ ในการบริหารจัดการและติดตามการชำระเงินของลูกค้า

สำหรับระยะเวลาชำระหนี้เฉลี่ยงวดไตรมาส 3 ปี 2565 บริษัท มีระยะเวลาการชำระหนี้เฉลี่ยอยู่ที่ 145.0 วัน ซึ่งลดลงจาก 208.3 วัน ในช่วงเวลาเดียวกันของปีก่อน ทั้งนี้ ระยะเวลาการชำระเงินให้กับคู่ค้าแต่ละรายจะถูกกำหนดโดยการให้เครดิตเทอมตามประเภทสินค้าหรือบริการ ซึ่งโดยปกติจะอยู่ในช่วงเวลาประมาณ 30-60 วัน โดยกลุ่มบริษัทฯ ได้กำหนดแนวทางในการชำระเงินให้แก่คู่ค้าภายในระยะเวลาที่กำหนดตามเครดิตเทอมและไม่ให้เกิดการจ่ายชำระล่าช้า ซึ่งในช่วงสถานการณ์การแพร่ระบาดของโควิด-19 ที่ผ่านมา กลุ่มบริษัทฯ สามารถบริหารจัดการกระแสเงินสดได้อย่างมีประสิทธิภาพ ส่งผลให้กลุ่มบริษัทฯ ไม่ได้มีปัญหาในการจ่ายชำระหนี้ให้แก่คู่ค้าแต่อย่างใด ทั้งนี้การคำนวณระยะเวลาการชำระหนี้เฉลี่ยข้างต้นที่สูงกว่าตามแนวทางปกติที่กำหนดเกิดจากการบันทึกบัญชีของรายการเจ้าหนี้การค้า ซึ่งมีรายการทางบัญชีบางรายการที่ไม่เกี่ยวข้องกับการชำระเงินให้แก่เจ้าหนี้การค้าแต่ถูกรวมอยู่ในเจ้าหนี้การค้าของกลุ่มบริษัทฯ เช่น ค่าเช่ารับล่วงหน้า เจ้าหนี้เงินประกันผลงาน ดอกเบี้ยจ่ายค้างจ่าย เป็นต้น

ภาษีเงินได้

สำหรับงวดไตรมาส 3 ปี 2565 บริษัท มีกำไรก่อนภาษีเงินได้อยู่ที่ 411.0 ล้านบาท และมีค่าใช้จ่ายภาษีเงินได้อยู่ที่ 109.5 ล้านบาท โดยคิดเป็นอัตรากำไรจริง (Effective Tax Rate) อยู่ที่ 26.6%

จึงเรียนมาเพื่อทราบ

ขอแสดงความนับถือ
บริษัท ดับบลิวเอชเอ คอร์ปอเรชั่น จำกัด (มหาชน)

(นายณัฐพรพรช ต้นบุญเอก)
ประธานเจ้าหน้าที่ฝ่ายการเงิน