



The ONE Enterprise Public Company Limited

**คำอธิบายและบทวิเคราะห์ของฝ่ายจัดการสำหรับผลดำเนินงาน
ประจำไตรมาสที่ 3/2565**

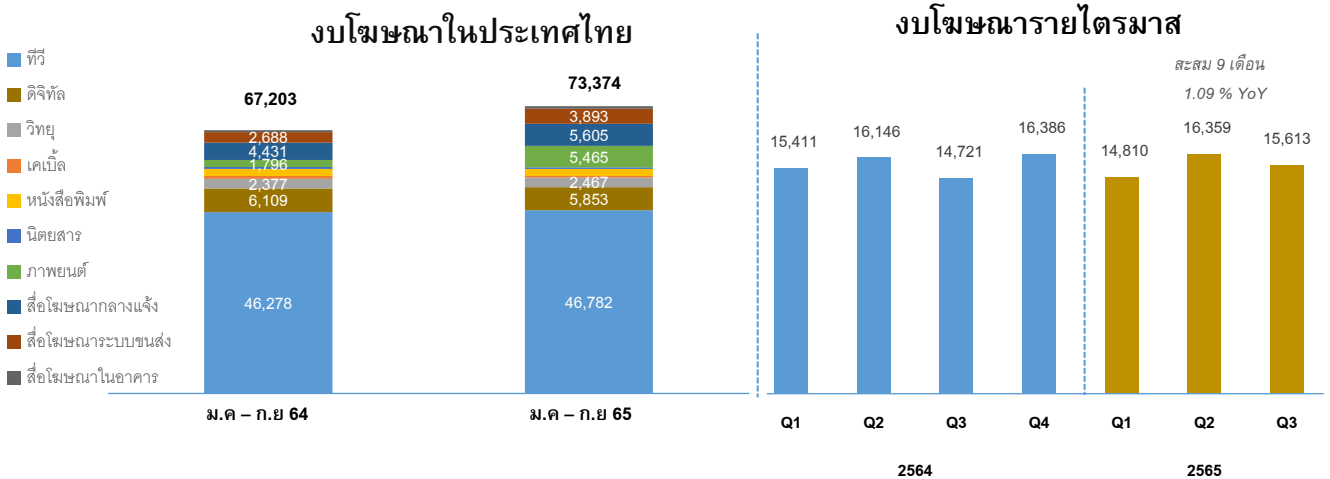
บทสรุปผู้บริหาร

- บริษัท เดอะ วัน เอ็นเตอร์ไพรส์ จำกัด (มหาชน) (“บริษัท”) รายงานผลประกอบการประจำไตรมาส 3/65 มีรายได้รวม 1,655.0 ล้านบาท และกำไรสุทธิ 164.0 ล้านบาท เมื่อเปรียบเทียบกับไตรมาสเดียวกันของปีก่อน กลุ่มบริษัทมีรายได้เพิ่มขึ้น 546.5 ล้านบาท กำไรสุทธิลดลง 3.9 ล้านบาท หรือคิดเป็นอัตราเพิ่มขึ้นร้อยละ 49.3 และลดลงร้อยละ 2.3 ตามลำดับ โดยสาเหตุหลักมาจากต้นทุนการผลิตที่สูงขึ้น
- ภาพรวมเม็ดเงินโฆษณาเติบโตแต่สื่อโฆษณาโทรทัศน์อยู่ในระดับใกล้เคียงกับช่วงเดียวกันของปีก่อน สื่อโฆษณาโทรทัศน์ยังคงได้รับผลกระทบจากภาวะเงินเฟ้อและกำลังการบริโภคที่ลดลงของภาคครัวเรือน ส่งผลให้สื่อโฆษณาโทรทัศน์สะสม 9 เดือนเติบโตเล็กน้อยเพียงร้อยละ 1.1 YoY
- ภาพรวมเรตติ้งไพรม์ไทม์สะสมเฉลี่ยเดือนมกราคม – กันยายน 65 ช่อง one31 อยู่ที่เรตติ้ง 2.48¹ ยังคงรักษาอันดับสถานีโทรทัศน์อันดับที่ 2¹ และเรตติ้งช่วงเวลากลางวันเฉลี่ยเดือนมกราคม – กันยายน 65 อยู่ที่เรตติ้ง 0.95¹ ส่งผลให้อันดับสถานีโทรทัศน์เลื่อนขึ้นมาเป็นอันดับที่ 3¹ ของอุตสาหกรรม ถึงแม้ว่าในไตรมาส 3/65 สื่อโฆษณาโทรทัศน์จะปรับตัวขึ้น YoY แต่เป็นการปรับตัวขึ้นจากจุดที่ต่ำสุดของปี 64 เนื่องจากไตรมาส 3/64 เป็นช่วงเวลาที่ได้รับผลกระทบจากไวรัสโควิดสายพันธุ์เดลต้ารุนแรงที่สุดในรอบปี ในภาพรวมสื่อโฆษณาโทรทัศน์ในไตรมาสนี้ยังคงได้รับผลกระทบจากภาวะเงินเฟ้อและการบริโภคที่ชะลอตัวลง อย่างไรก็ตามกลุ่มบริษัทยังมีรายได้จากธุรกิจอื่นเข้ามาสนับสนุน โดยเฉพาะรายได้จากการจัดคอนเสิร์ตและอีเวนต์ที่กลุ่มบริษัทสามารถจัดงานได้เต็มที่หลังจากมาตรการทางสาธารณสุขต่างๆถูกยกเลิก ส่งผลให้รายได้จากการจัดคอนเสิร์ตและอีเวนต์ในไตรมาสนี้มีส่วนที่ร้อยละ 10.3 จากรายได้รวมทั้งหมด นอกจากนี้รายได้จากธุรกิจบริหารศิลปินและการขายสินค้าก็ยังคงอยู่ในระดับที่สูงต่อเนื่องมาถึงไตรมาสนี้

หมายเหตุ: ¹ ข้อมูลเรตติ้งจาก เรตติ้งเฉลี่ยไพรม์ไทม์และช่วงเวลากลางวัน NW15+ สะสมเดือนมกราคม – กันยายน 65 และบริษัท เดอะวันเอ็นคอมปะนี (ประเทศไทย) จำกัด

ภาวะเศรษฐกิจและอุตสาหกรรม

(หน่วย: ล้านบาท)



- เศรษฐกิจไทยในไตรมาส 3/65 มีแนวโน้มฟื้นตัวต่อเนื่องเมื่อเทียบกับไตรมาสก่อน อย่างไรก็ตามการฟื้นตัวยังคงเป็นไปอย่างช้าๆ เนื่องจากยังมีปัจจัยเสี่ยงทางเศรษฐกิจหลายด้าน โดยปัจจัยหลักที่กดดันเศรษฐกิจคือ ภาวะเงินเฟ้อ ในเดือนสิงหาคมที่ผ่านมาอัตราเงินเฟ้อพุ่งสูงสุดที่ร้อยละ 7.9 YoY และปรับตัวลดลงในเดือนกันยายนที่ร้อยละ 6.4 YoY ซึ่งคาดว่าภาวะเงินเฟ้อได้ผ่านจุดสูงสุดไปแล้ว อย่างไรก็ตามผลกระทบจากภาวะเงินเฟ้อยังคงทิ้งผลกระทบไว้กับภาคครัวเรือน กล่าวคือผู้บริโภคกำลังเผชิญปัญหาสำคัญ 3 ด้าน ได้แก่ รายได้ไม่พอรายจ่าย เก็บออมไม่ได้ และมีภาระหนี้ที่เพิ่มขึ้นในช่วง 6 เดือนข้างหน้าจากแนวโน้มอัตราดอกเบี้ยขาขึ้น ดัชนีชี้วัดที่สำคัญคืออัตราการฟื้นตัวของรายได้ของภาคครัวเรือนในไตรมาส 3/65 ซึ่งยังไม่เทียบเท่ากับช่วงก่อนการแพร่ระบาดของโรคโควิด-19 ดังนั้นการฟื้นตัวของเศรษฐกิจไทยจึงเป็นในส่วนของภาคธุรกิจมากกว่าภาคครัวเรือน
- เม็ดเงินโฆษณาภาพรวมในประเทศไทยสะสมตั้งแต่เดือนมกราคม-กันยายน 65 มีมูลค่ารวมทั้งสิ้น 73.3 พันล้านบาท เพิ่มขึ้นจากมูลค่าสะสมช่วงเดียวกันของปีก่อน 6.2 พันล้านบาท หรือร้อยละ 9.2 YoY ทั้งนี้เม็ดเงินโฆษณาที่สูงขึ้นเป็นการปรับตัวสูงขึ้น

จากฐานเม็ดเงินโฆษณาที่ต่ำสุดของปี 64 เนื่องจากไตรมาส 3/64 เป็นช่วงเวลาที่ได้รับผลกระทบจากไวรัสโควิดสายพันธุ์เดลต้ารุนแรงที่สุดในรอบปี โดยการเพิ่มขึ้นของเม็ดเงินโฆษณาส่วนใหญ่เพิ่มขึ้นมาจากสื่อโรงพยาบาล โทรทัศน์ สื่อในระบบขนส่ง สื่อในอาคาร และสื่อกลางแจ้งตามลำดับ ในขณะที่สื่อโฆษณาโทรทัศน์เพิ่มขึ้นเพียงร้อยละ 1.1 YoY แต่ก็ยังคงมีมูลค่ามากที่สุดเมื่อเปรียบเทียบกับกลุ่มสื่อโฆษณาอื่น โดยสื่อโฆษณาโทรทัศน์มีมูลค่า 46.8 พันล้านบาท หรือคิดเป็นร้อยละ 63.8 ของมูลค่าทั้งหมด

- ในไตรมาส 3/65 สื่อโฆษณาโทรทัศน์ยังคงได้รับผลกระทบจากภาวะเงินเฟ้อและการบริโภคที่ลดลงของภาคครัวเรือน คาดว่าปัจจัยดังกล่าวจะยังคงส่งผลกระทบต่อสื่อโฆษณาโทรทัศน์และการตัดสินใจในการซื้อสื่อโฆษณาโทรทัศน์ของบริษัทต่างๆไปอีกระยะจนกว่าจะเห็นสัญญาณการฟื้นตัวทางเศรษฐกิจที่ชัดเจน

ที่มา: ข้อมูลจากธนาคารแห่งประเทศไทย MAAT บริษัท เดอะเน็ลเส็นคอมปะนี (ประเทศไทย) จำกัด สำนักงานนโยบายและยุทธศาสตร์การค้าและศูนย์วิจัยกรุงศรีฯ

เหตุการณ์สำคัญที่เกิดขึ้นในไตรมาสที่ 3/2565

- มติที่ประชุมคณะกรรมการบริษัทครั้งที่ 4/2565 เมื่อวันที่ 10 สิงหาคม 2565 อนุมัติให้จ่ายเงินปันระหว่างกาลปี 2565 อัตรา 0.12 บาทต่อหุ้น โดยจ่ายเงินปันผลในวันที่ 9 กันยายน 2565
- เมื่อวันที่ 2 กันยายน 2565 กลุ่มบริษัทฯประกาศความร่วมมือทางธุรกิจกับบริษัท วีจีไอ จำกัด (มหาชน) เพื่อนำคอนเทนต์จากสำนักข่าว “one news” ออกอากาศสู่หน้าจอทีวีฟรีไฟฟ้า BTS และจอในอาคารสำนักงานทั่วกรุงเทพฯ
- เมื่อวันที่ 7 กันยายน 2565 กลุ่มบริษัทฯได้รับรางวัลนาฏราชครั้งที่ 13 ประจำปี 2564 สาขาด้านวิทยุและโทรทัศน์ รวม 14 รางวัล แบ่งเป็น รางวัลประเภทละครโทรทัศน์ จำนวน 12 รางวัล และ รางวัลประเภทรายการวิทยุ จำนวน 2 รางวัล
- เมื่อวันที่ 8 กันยายน 2565 กลุ่มบริษัทฯประกาศความร่วมมือทางธุรกิจกับบริษัท SBS Contents Hub Co., Ltd. ประเทศเกาหลีใต้ โดยร่วมกันผลิตละครและซีรีส์เป็นเวอร์ชันไทยเพื่อยกระดับสู่ระดับสากล
- ในเดือนกันยายน เรตติ้งพรีเมียมไทม์สะสม 9 เดือนของช่อง one31 อยู่ที่ 2.48¹ ยังคงอันดับสถานีโทรทัศน์อันดับที่ 2¹ นอกจากนี้เรตติ้งช่วงเวลากลางวันสะสม 9 เดือนอยู่ที่ 0.95¹ ส่งผลให้อันดับสถานีโทรทัศน์เลื่อนขึ้นมาเป็นอันดับที่ 3¹ ของอุตสาหกรรม

หมายเหตุ: ¹ข้อมูลเรตติ้งจาก เรตติ้งเฉลี่ยพรีเมียมไทม์และช่วงเวลากลางวัน NW15+ สะสมเดือนมกราคม - กันยายน 65

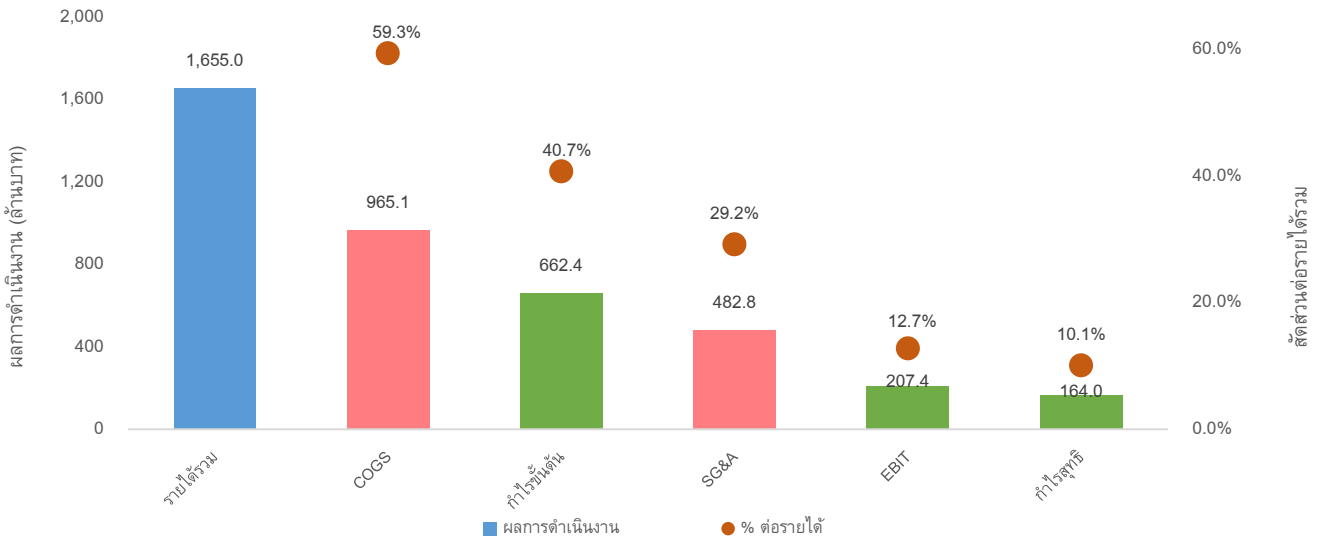
ผลการดำเนินงานโดยรวมของกลุ่มบริษัทฯ

(หน่วย: ล้านบาท)

งบการเงินรวม	Q3-64	Q3-65	% เปลี่ยนแปลง	9M-64	9M-65	% เปลี่ยนแปลง
รายได้						
รายได้จากการบริการโฆษณาและการประชาสัมพันธ์และ บริการเวลาออกอากาศทางช่องโทรทัศน์	628.8	770.2	22.5%	2,225.1	2,262.8	1.7%
รายได้จากการบริหารลิขสิทธิ์	239.6	309.1	29.0%	847.1	1,104.4	30.4%
รายได้จากการผลิตรายการวิทยุ	38.7	51.2	32.2%	130.0	146.8	12.9%
รายได้จากธุรกิจรับจ้างผลิตและบริการ	50.6	89.0	75.9%	198.1	314.6	58.8%
รายได้จากการบริการรับจัดคอนเสิร์ตและบริหารกิจกรรม	6.1	171.1	2704.3%	11.0	189.3	1620.5%
รายได้จากธุรกิจที่เกี่ยวข้องอื่น	121.7	236.9	94.7%	411.0	671.2	63.3%
รายได้จากการดำเนินงานรวม	1,085.5	1,627.5	49.9%	3,822.3	4,689.1	22.7%
รายได้รวม	1,108.5	1,655.0	49.3%	3,891.1	4,775.2	22.7%
ต้นทุนขายและบริการ	521.7	965.1	85.0%	1,846.3	2,652.4	43.7%
กำไรขั้นต้น	563.8	662.4	17.5%	1,976.0	2,036.7	3.1%
รายได้อื่น	23.0	27.5	19.7%	68.8	86.1	25.1%
ค่าใช้จ่ายในการขายและการบริการ	44.9	75.5	68.1%	136.7	202.8	48.3%
ค่าใช้จ่ายในการบริหาร	326.2	407.3	24.9%	1,049.4	1,165.2	11.0%
กำไรจากการดำเนินงาน	215.7	207.1	-4.0%	858.7	754.8	-12.1%

งบการเงินรวม	Q3-64	Q3-65	% เปลี่ยนแปลง	9M-64	9M-65	% เปลี่ยนแปลง
กำไรจากการดำเนินงาน ก่อนหักค่าเสื่อมราคาและค่าตัดจำหน่าย (EBITDA)	510.5	594.5	16.5%	1,629.8	1,839.6	12.9%
ส่วนแบ่งกำไร (ขาดทุน) จากเงินลงทุนในบริษัทร่วม	(1.1)	0.3	-129.1%	(2.1)	1.2	-155.7%
กำไรก่อนหักดอกเบี้ย และภาษีเงินได้ (EBIT)	214.6	207.4	-3.4%	856.6	756.0	-11.7%
รายได้ทางการเงิน	0.0	1.4	34650.0%	0.5	5.3	960.0%
ค่าใช้จ่ายทางการเงิน	(35.2)	(2.5)	-93.0%	(109.6)	(11.6)	-89.4%
กำไรก่อนหักภาษีเงินได้	179.4	206.3	15.0%	747.5	749.7	0.3%
ภาษีเงินได้	(11.5)	(42.3)	268.1%	(124.5)	(156.4)	25.6%
กำไรสุทธิ	167.9	164.0	-2.3%	623.0	593.4	-4.8%
กำไรต่อหุ้น (บาท)	0.088	0.069		0.327	0.249	

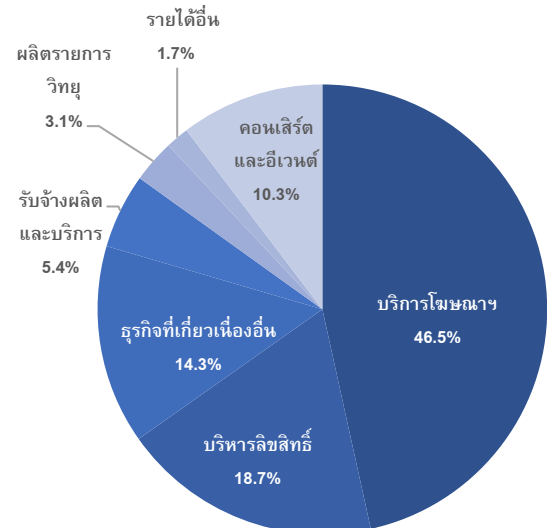
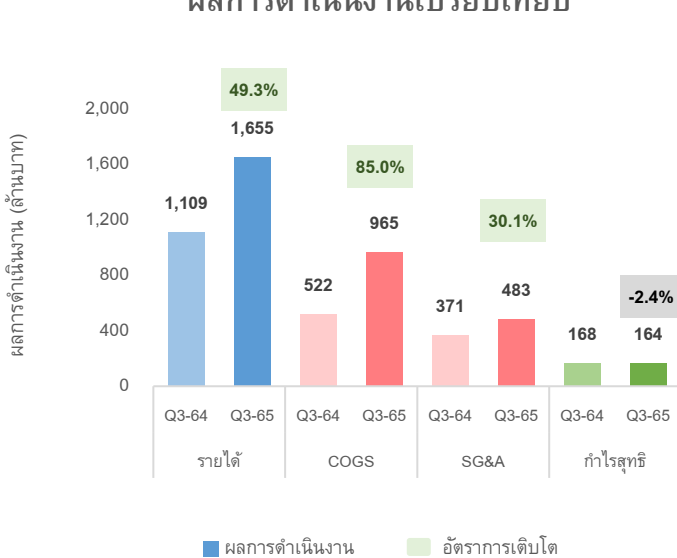
ผลการดำเนินงานไตรมาส 3/2565



เปรียบเทียบผลการดำเนินงาน

สัดส่วนรายได้ไตรมาส 3/2565

ผลการดำเนินงานเปรียบเทียบ



รายได้จากการดำเนินงานรวม

สำหรับไตรมาส 3/65 กลุ่มบริษัทมีรายได้จากการดำเนินงานรวมเท่ากับ 1,627.5 ล้านบาท เพิ่มขึ้น 542.0 ล้านบาท หรือเพิ่มขึ้นร้อยละ 49.9 จากไตรมาสเดียวกันของปีก่อน โดยมีสาเหตุหลักดังนี้

- รายได้จากการบริการโฆษณาและการประชาสัมพันธ์ และบริการเวลาออกอากาศทางช่องทางโทรทัศน์เพิ่มขึ้นจากการขายปริมาณโฆษณาและอัตราค่าที่ขายโฆษณาที่มากขึ้นเมื่อเทียบกับไตรมาสเดียวกันของปีก่อน นอกจากนี้ยังมาจากรายได้จากการจัดออนไลน์แคมเปญที่สามารถจัดขึ้นในปีนี้ได้ได้รับความนิยมนอย่างสูง
- รายได้จากการบริหารลิขสิทธิ์เพิ่มขึ้นจากการขายลิขสิทธิ์รายการต่างๆไปยังต่างประเทศ รวมไปถึงช่องทาง OTT แพลตฟอร์ม และราคาขายต่อตอนที่เพิ่มขึ้นของกลุ่มจีเอ็มเอ็ม แชนแนล โฮลดิ้ง และ บริษัท วัน สามสิบเอ็ด จำกัด อาทิเช่น ซีรีส์ Good Old Day ซีรีส์ด้วยรักและหักหลัง ซีรีส์คาร ซีรีส์โตโนวานที่รัก ซีรีส์ My Sassy Princess เจ้าหญิง 2022 ละครรักสุดท้าวยัยจอมเหวี่ยง ละครสายรุ้ง ละครใต้หล้า และละครวิวาร์ฟ้าแลบ เป็นต้น
- รายได้จากธุรกิจผลิตรายการวิทยุเพิ่มขึ้นจากรายได้การขายโฆษณาวิทยุที่มากขึ้นเมื่อเทียบกับไตรมาสเดียวกันของปีก่อน เนื่องจากผู้บริโภคส่วนใหญ่ใช้เวลาบนท้องถนนมากขึ้นเพราะบริษัทต่างๆยกเลิกมาตรการทำงานที่บ้าน
- รายได้จากธุรกิจรับจ้างและผลิตรายการเพิ่มขึ้นจากรายได้จากการรับจ้างผลิตรายการของบริษัท เช่น จี 2561 จำกัด และบริษัท จีเอ็มเอ็ม สตูดิโอส์ อินเทอร์เน็ตช้อปปิ้ง จำกัด ซึ่งรับรู้รายได้จากช่องทางโทรทัศน์คู่ค้าและช่องทาง OTT แพลตฟอร์มเป็นหลัก โดยคู่ค้าดังกล่าวได้ว่าจ้างทั้งสองบริษัทผลิตรายการ อาทิเช่น ละครสามมีเงินผ่อน ละครฟ้า/ทาน/ตะวัน ละครเมียหลวง และละครรากแก้ว เป็นต้น
- รายได้จากการบริการรับจัดคอนเสิร์ตและบริหารกิจกรรมเพิ่มขึ้นจากรายได้การจัดคอนเสิร์ต Love Out Loud Fan Fest 2022 คอนเสิร์ต F4 Shooting Star คอนเสิร์ต The Cassette Festival คอนเสิร์ต สี่แยกปากหวาน และ O-N Friend City แฟนมีต เป็นต้น
- รายได้จากธุรกิจที่เกี่ยวข้องอื่นเพิ่มขึ้นจากรายได้การบริหารจัดการศิลปินและการขายสินค้าจากบริษัท จีเอ็มเอ็ม ทวี จำกัด ซึ่งเป็นผลเกี่ยวเนื่องจากการจัดคอนเสิร์ตและอีเวนต์

ต้นทุนขายและบริการ

สำหรับไตรมาส 3/65 กลุ่มบริษัทมีต้นทุนขายและบริการเท่ากับ 965.1 ล้านบาท เพิ่มขึ้น 443.4 ล้านบาท หรือเพิ่มขึ้นร้อยละ 85.0 จากไตรมาสเดียวกันของปีก่อน โดยมีสาเหตุหลักมาจากการเพิ่มขึ้นของต้นทุนการจัดคอนเสิร์ตและอีเวนต์ ต้นทุนการจ้างศิลปินของบริษัท จีเอ็มเอ็ม ทวี จำกัด และต้นทุนการผลิตรายการที่มากขึ้น เนื่องจากในปี 64 กลุ่มบริษัทใช้กลยุทธ์การออกอากาศรีรันเพื่อลดต้นทุนการผลิต ส่งผลให้ต้นทุนการผลิตลดลงมาอยู่ในระดับที่ต่ำ แต่เมื่อเปรียบเทียบกับต้นทุนการผลิตในไตรมาส 3/65 ที่กลุ่มบริษัทออกอากาศแบบ First-run ทั้งหมดจึงทำให้ต้นทุนการผลิตเปรียบเทียบกับสูงขึ้นไปมาก นอกจากนี้ยังมาจากต้นทุนการรับจ้างผลิตจำนวนรายการของบริษัท เช่น จี 2561 จำกัด ที่มากขึ้น โดยต้นทุนต่างๆดังกล่าวเพิ่มขึ้นเมื่อเทียบกับไตรมาสเดียวกันของปีก่อน ซึ่งสอดคล้องกับรายได้จากการดำเนินงานที่เพิ่มขึ้นในทิศทางเดียวกัน

ค่าใช้จ่ายในการขายและบริการ

สำหรับไตรมาส 3/65 กลุ่มบริษัทมีค่าใช้จ่ายการขายและบริการเท่ากับ 75.5 ล้านบาท เพิ่มขึ้น 30.6 ล้านบาท หรือเพิ่มขึ้นร้อยละ 68.1 จากไตรมาสเดียวกันของปีก่อน โดยมีสาเหตุหลักมาจากค่าใช้จ่ายการตลาดและประชาสัมพันธ์ที่เพิ่มขึ้น

ค่าใช้จ่ายในการบริหาร

สำหรับไตรมาส 3/65 กลุ่มบริษัทมีค่าใช้จ่ายในการบริหารเท่ากับ 407.3 ล้านบาท เพิ่มขึ้น 81.1 ล้านบาท หรือเพิ่มขึ้นร้อยละ 24.9 จากไตรมาสเดียวกันของปีก่อน โดยมีสาเหตุหลักมาจากค่าใช้จ่ายด้านพนักงานที่สูงขึ้นและจากการลงทุนพัฒนาระบบต่างๆในบริษัท เพื่อรองรับการเติบโตในอนาคต

ต้นทุนทางการเงิน

สำหรับไตรมาส 3/65 กลุ่มบริษัทมีต้นทุนทางการเงินเท่ากับ 2.5 ล้านบาท ลดลง 32.7 ล้านบาท หรือลดลงร้อยละ 93.0 จากไตรมาสเดียวกันของปีก่อน โดยมีสาเหตุหลักจากการชำระคืนเงินกู้ระยะยาวจำนวน 311.5 ล้านบาทในไตรมาส 1/65 ส่งผลให้บริษัทไม่มีเงินกู้ระยะยาวคงค้างตั้งแต่ไตรมาส 2/65 เป็นต้นมา

กำไรสุทธิ

สำหรับไตรมาส 3/65 กลุ่มบริษัทมีกำไรสุทธิเท่ากับ 164.0 ล้านบาท ลดลง 3.9 ล้านบาท หรือลดลงร้อยละ 2.3 จากไตรมาสเดียวกันของปีก่อน

ฐานะทางการเงิน

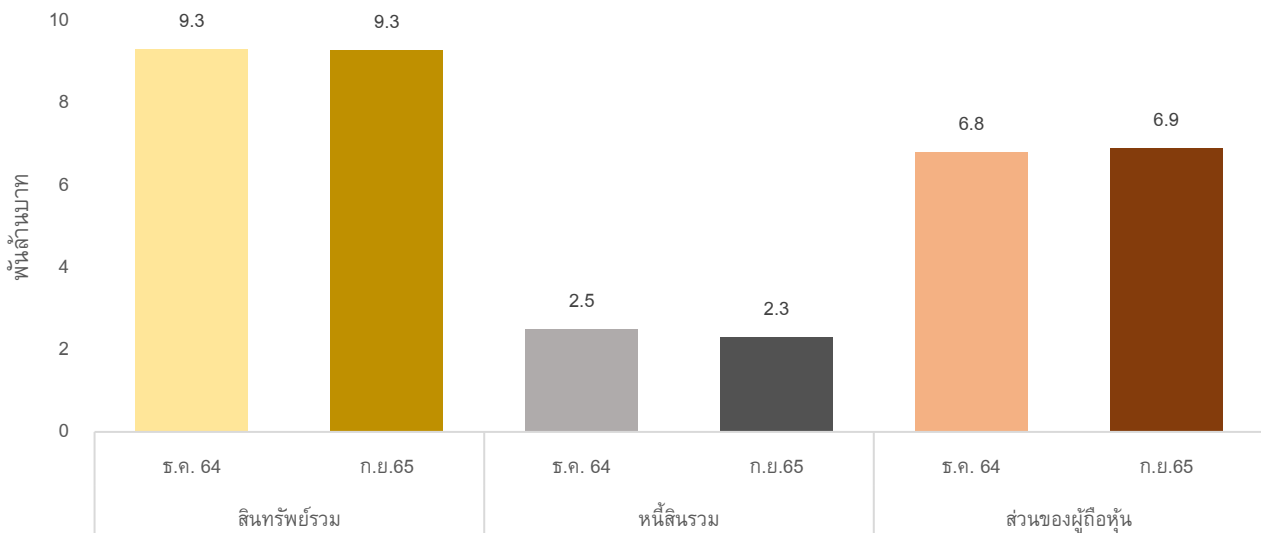
สินทรัพย์รวม

สินทรัพย์รวม ณ วันที่ 30 กันยายน 2565 เท่ากับ 9,294.9 ล้านบาท เทียบกับ ณ วันที่ 31 ธันวาคม 2564 เท่ากับ 9,305.5 ล้านบาท ลดลง 10.6 ล้านบาท หรือลดลงร้อยละ 0.1 โดยเงินสดและรายการเทียบเท่าเงินสด ณ วันที่ 30 กันยายน 2565 อยู่ที่ 1,519.4¹ ล้านบาท
หมายเหตุ ¹ ไม่รวมเงินฝากประจำจำนวน 500.0 ล้านบาท

หนี้สินรวม

หนี้สินรวม ณ วันที่ 30 กันยายน 2565 เท่ากับ 2,306.1 ล้านบาท เทียบกับ ณ วันที่ 31 ธันวาคม 2564 เท่ากับ 2,459.9 ล้านบาท ลดลง 153.8 ล้านบาท หรือลดลงร้อยละ 6.3 ทั้งนี้ในไตรมาส 1/65 กลุ่มบริษัทได้ชำระคืนเงินกู้ระยะยาวทั้งสิ้นจำนวน 311.5 ล้านบาท ส่งผลให้ตั้งแต่ในไตรมาส 2/65 ที่ผ่านมากลุ่มบริษัทไม่มีเงินกู้ระยะยาวคงค้าง

เปรียบเทียบฐานะการเงิน



ส่วนของผู้ถือหุ้น

ส่วนของผู้ถือหุ้น ณ วันที่ 30 กันยายน 2565 เท่ากับ 6,988.8 ล้านบาท เทียบกับ ณ วันที่ 31 ธันวาคม 2564 เท่ากับ 6,845.5 ล้านบาท เพิ่มขึ้น 143.2 ล้านบาท หรือเพิ่มขึ้นร้อยละ 2.1

อัตราส่วนและตัวเลขทางการเงินที่สำคัญ

	ระสม 9 เดือน 2564	ระสม 9 เดือน 2565
อัตรากำไรขั้นต้น	51.7%	43.4%
อัตรากำไร EBIT	22.0%	15.8%
อัตรากำไร EBITDA	41.8%	38.5%
อัตรากำไรสุทธิ	16.0%	12.4%
อัตราผลตอบแทนผู้ถือหุ้น	25.8%	8.6%
อัตราผลตอบแทนจากสินทรัพย์	8.2%	6.4%
อัตราส่วนหนี้สินต่อส่วนของผู้ถือหุ้น (เท่า)	1.8	0.3
กระแสเงินสดจากการดำเนินงาน (ล้านบาท)	1,261.2	544.1
เงินสดและเงินฝากประจำปลายงวด (ล้านบาท)	825.0	1,519.4

จึงเรียนมาเพื่อโปรดทราบ

ขอแสดงความนับถือ

(นายอรรถพล เสนะสุทธิพันธุ์)
ประธานเจ้าหน้าที่การเงินกลุ่ม
ผู้มีอำนาจรายงานสารสนเทศ