

คำอธิบายและการวิเคราะห์ของฝ่ายจัดการ  
(MD&A) ไตรมาส 3 ปี 2565

บริษัท ทางยกระดับดอนเมือง จำกัด (มหาชน)

14 พฤศจิกายน 2565





## ภาพรวมของการดำเนินธุรกิจไตรมาส 3 ปี 2565

ภาพรวมของเศรษฐกิจไทยมีแนวโน้มขยายตัวต่อเนื่องจากไตรมาส 2 ที่ผ่านมา โดยมาจากการฟื้นตัวของอุตสาหกรรมภาคท่องเที่ยว และภาคบริการ ตั้งแต่วันที่ 1 กรกฎาคม 2565 มาตรการควบคุมการเดินทางระหว่างประเทศที่ผ่อนคลายลง โดยการเข้าประเทศสำหรับคนไทยและคนต่างชาติ ไม่ต้องลงทะเบียน Thailand Pass ส่งผลให้ความต้องการเดินทางท่องเที่ยวที่มากขึ้น ทั้งนี้ยังพบว่าการฟื้นตัวของเศรษฐกิจยังมีความทั่วถึงมากขึ้นทั้งในมิติของสาขาธุรกิจโดยเฉพาะภาคบริการจากการกลับมาใช้ชีวิตนอกบ้านมากขึ้น และในมิติของรายได้ที่เริ่มกระจายตัวดี สะท้อนจากจำนวนผู้ว่างงานและผู้เสมือนว่างงานที่ปรับลดลงต่อเนื่องกลับเข้าสู่ระดับก่อนการระบาด COVID-19 รวมทั้งรายได้แรงงานแต่ละกลุ่มที่มีแนวโน้มปรับเพิ่มขึ้นทั้งในภาคอุตสาหกรรม ภาคบริการ และผู้ประกอบการเอสพีเอส<sup>1</sup> ขณะที่เศรษฐกิจโลกที่ชะลอตัวมาจากผลกระทบจากสงครามรัสเซีย-ยูเครน มาตรการล็อกดาวน์และควบคุมการแพร่ระบาดที่เข้มข้นจากนโยบาย Zero-Covid ของจีน และการดำเนินนโยบายการเงินตึงตัวของธนาคารกลางเศรษฐกิจหลัก ที่เร็วและแรงเพื่อสกัดเงินเฟ้อ จึงเป็นสาเหตุที่กระทบต่อภาคการส่งออก แต่ไม่ได้กระทบการฟื้นตัวของเศรษฐกิจไทยในภาพรวม เนื่องจากเศรษฐกิจไทยฟื้นตัวจากภาคการท่องเที่ยวและการบริโภคภายในประเทศเป็นหลัก โดยนักท่องเที่ยวต่างชาติส่วนใหญ่ในช่วงนี้มาจากกลุ่มภูมิภาคใกล้เคียง (ไม่รวมจีน) และกลุ่มรายได้สูง ซึ่งความต้องการท่องเที่ยวไม่อ่อนไหวต่อภาวะเศรษฐกิจโลก

สำหรับการติดตามสถานการณ์การระบาดของ COVID-19 โดยในวันที่ 29 กันยายน 2565 เว็บไซต์ราชกิจจานุเบกษา เผยแพร่ประกาศยกเลิกประกาศสถานการณ์ฉุกเฉินในทุกเขตท้องที่ทั่วราชอาณาจักร ปัจจุบันสถานการณ์การระบาดของโรคโควิด-19 ในภาพรวมของโลกมีแนวโน้มที่ดีขึ้น จากข้อมูลที่เปิดเผยโดยองค์การอนามัยโลก จำนวนผู้เสียชีวิตจากโรคดังกล่าวมีจำนวนลดลงอย่างมีนัยสำคัญและมีจำนวนต่ำที่สุดนับตั้งแต่เดือนมีนาคม 2563 สอดคล้องกับภาพรวมของสถานการณ์ในประเทศไทย ทุกภาคส่วนทั้งรัฐบาล เอกชน และประชาชนคนไทยได้ร่วมกันขับเคลื่อนและบูรณาการการทำงาน ดำเนินการมาตรการทางสาธารณสุขอย่างเข้มข้น และต่อเนื่องนับตั้งแต่ที่เกิดการระบาดในปี 2563 การกระจายวัคซีนอย่างทั่วถึงเพื่อให้ประชาชนได้เข้ารับการฉีดวัคซีน การปฏิบัติตามมาตรการด้านสาธารณสุขที่จำเป็นเพื่อการป้องกันและควบคุมโรค ทำให้สามารถผ่อนคลายการบังคับใช้บรรดามาตรการเพื่อบรรเทาผลกระทบต่อทั้งประชาชนและผู้ประกอบการให้สามารถดำเนินชีวิตขับเคลื่อนกิจกรรมทางเศรษฐกิจและกิจกรรมทางสังคมทั้งหลายให้เข้าสู่ภาวะปกติ ซึ่งกิจกรรม กิจกรรมต่างๆ หายกลับมามีการดำเนินการได้ตามปกติ โดยมีการปรับเปลี่ยนการดำเนินธุรกิจเป็นการทำงานแบบ Hybrid Working หรือรูปแบบที่ให้พนักงานเข้าไปทำงานที่ออฟฟิศ ผสมกับการทำงานแบบทำงานที่บ้านและ Remote Working ส่วนมาตรการจำกัดการเดินทางที่ส่งผลต่อปริมาณจราจรและรายได้คือการเดินทางของภาคการศึกษา และการท่องเที่ยว ปัจจุบัน มีการเปิดภาคเรียนการศึกษาแบบ Onsite เต็มรูปแบบ ตั้งแต่วันที่ 1 พฤษภาคม 2565 และคาดการณ์การท่องเที่ยวและภาคบริการที่ฟื้นตัวและการบริโภคภาคเอกชนเป็นแรงขับเคลื่อนหลัก พร้อมประเมินจำนวนนักท่องเที่ยวต่างชาติเดินทางมาไทยจะเพิ่มเป็น 10.3 ล้านคนในปีนี้ และ 28.3 ล้านคนในปี 2566 หลังจีนมีแนวโน้มเริ่มเปิดประเทศผ่อนคลายการท่องเที่ยวตั้งแต่ปลายปีนี้

<sup>1</sup> ที่มา ธนาคารแห่งประเทศไทย รายงานนโยบายการเงิน กันยายน 2565



ในการดำเนินธุรกิจของบริษัท ทางยกระดับดอนเมือง จำกัด (มหาชน) (“บริษัทฯ”) ที่ก้าวข้ามวิกฤติของโรคระบาดตลอดระยะเวลา 2 ปีที่ผ่านมาตั้งแต่ปี 2563 ที่มีการ Lockdown 1 ครั้งในไตรมาส 2 เดือนเมษายน และในปี 2564 ที่มีการ Lockdown 2 ครั้งในไตรมาส 2 เดือน พฤษภาคม และไตรมาส 3 เดือน กรกฎาคม-สิงหาคม การระบาดของโรคโควิด-19 สายพันธุ์โอมิครอน ยังมีต่อเนื่องมาในไตรมาส 2 ปี 2565 แต่มีความรุนแรงลดลง รวมทั้งปัจจัยบวกจากการเปิดประเทศ และมาตรการผ่อนคลाय รวมทั้งไม่มีการจำกัดการเดินทางตามที่กล่าวข้างต้น ส่งผลให้ปริมาณการจราจรบนทางยกระดับปรับเพิ่มขึ้น เป็นบริษัทฯ ที่มีสภาพคล่องสูง และไม่มีการหนี้สินที่มีดอกเบี้ย โดยในไตรมาส 3 ปี 2565 ปริมาณการจราจรรวมสัมปทานเดิมและตอนต่อขยายด้านทิศเหนือเฉลี่ยต่อวันมีจำนวน 92,477 คันต่อวัน เพิ่มขึ้นเมื่อเปรียบเทียบกับไตรมาส 2 ปี 2565 ที่มีจำนวน 79,487 คันต่อวัน คิดเป็นเพิ่มขึ้นร้อยละ 16.3 และเมื่อเทียบกับไตรมาส 3 ปี 2564 ที่มีจำนวน 34,870 คันต่อวัน คิดเป็นเพิ่มขึ้นร้อยละ 165.2 บริษัทฯ มีกำไรสุทธิ สำหรับปีบัญชีสิ้นสุดวันที่ 31 ธันวาคม 2563 2564 สำหรับงวด 3 เดือนสิ้นสุด 31 มีนาคม 2565 สิ้นสุด 30 มิถุนายน 2565 และสิ้นสุด 30 กันยายน 2565 หรือไตรมาส 3 ปี 2565 เท่ากับ 791.4 ล้านบาท 404.3 ล้านบาท 144.2 ล้านบาท 186.2 ล้านบาท และ 214.5 ล้านบาท ตามลำดับ เปรียบเทียบกับไตรมาส 3 ปี 2564 กำไรสุทธิปรับตัวเพิ่มเป็นจำนวน 172.2 ล้านบาท หรือคิดเป็นร้อยละ 407 ในด้านค่าใช้จ่าย บริษัทฯ สามารถลดต้นทุนค่าใช้จ่ายดำเนินงาน (ไม่รวมต้นทุนการตัดจ่ายสัมปทาน และภาษีเงินได้นิติบุคคล) ในไตรมาส 3 ปี 2565 ได้เป็นจำนวน 28.7 ล้านบาท หรือคิดเป็นร้อยละ 30 เมื่อเทียบกับไตรมาสเดียวกันในปี 2564 และใน 9 เดือนของปี 2565 สามารถบริหารจัดการต้นทุนค่าใช้จ่ายลดลง (ไม่รวมต้นทุนการตัดจ่ายสัมปทานและภาษีเงินได้นิติบุคคล) ได้เป็นจำนวน 23.7 ล้านบาท หรือคิดเป็นร้อยละ 6 เมื่อเทียบกับ 9 เดือนของปี 2564 ทั้งนี้ บริษัทฯ มีการดำเนินการเพื่อให้เกิดเป็นความยั่งยืนต่อไป ณ วันที่ 30 กันยายน 2565 บริษัทฯ ไม่มีภาระหนี้ที่มีดอกเบี้ยกับสถาบันการเงิน ด้วยหนี้สินต่อทุนที่อยู่ในระดับที่ต่ำมากอย่างต่อเนื่อง ในปัจจุบันมีอัตราส่วนหนี้สินต่อทุน (เท่า) (D/E Ratio) เท่ากับ 0.07 อัตราส่วนสภาพคล่อง ปรับเพิ่มขึ้นจาก 1.36 เท่า เป็น 1.82 เท่า เมื่อเปรียบเทียบกับ ณ วันที่ 31 ธันวาคม 2564 รวมทั้งมีวงเงินหมุนเวียนเพื่อสำรองไว้ใช้ในกิจการ ซึ่งยังมีได้เบิกใช้เป็นจำนวนเงินรวม 1,000 ล้านบาท (31 ธันวาคม 2564 : 1,000 ล้านบาท) ซึ่งทำให้บริษัทฯ มีสภาพคล่องที่แข็งแกร่งเพื่อเตรียมความพร้อมรองรับสถานการณ์ต่างๆ และความไม่แน่นอนทางเศรษฐกิจ ได้ในระยะยาว มีความพร้อมในการขยายกิจการในการเข้าร่วมประมูลโครงการที่ภาครัฐเปิดประมูลเชิญชวนเอกชนเข้าร่วมลงทุน (Public Private Partnership) ในระหว่างปี 2565-2566 หลายโครงการ และมีความพร้อมในงานโครงการอื่นๆ ที่ไม่ใช่ทางด่วนหรือทางพิเศษ (Non-Toll Business) จากสงครามยูเครน-รัสเซีย ส่งผลให้ราคาพลังงานปรับสูง การปรับขึ้นดอกเบี้ยนโยบายของสหรัฐฯ อัตราเงินเฟ้อที่ปรับเพิ่มสูงขึ้นในทุกประเทศ และเมื่อวันที่ 10 สิงหาคม และวันที่ 28 กันยายน 2565 คณะกรรมการนโยบายการเงิน (กนง.) ธนาคารแห่งประเทศไทยได้เริ่มทยอยปรับขึ้นอัตราดอกเบี้ยนโยบายมาอยู่ที่ร้อยละ 1.00 ต่อปี จากร้อยละ 0.50 ต่อปี โดยเห็นว่าการทยอยปรับขึ้นอัตราดอกเบี้ยนโยบายยังเป็นแนวทางที่เหมาะสม และพร้อมที่จะปรับขนาดและเสถียรภาพในกรณีที่แนวโน้มเศรษฐกิจและเงินเฟ้อในระยะข้างหน้าเปลี่ยนไปจากที่ธนาคารแห่งประเทศไทยได้ประเมินไว้ ซึ่งบริษัทฯ ไม่มีหนี้สินที่มีภาระดอกเบี้ย สำหรับประเด็นด้านราคาน้ำมัน ที่เป็นปัจจัยที่ต้องติดตามเนื่องจากการเพิ่มสูงขึ้นอย่างมีนัยสำคัญในช่วงไตรมาสที่ 2 ที่ราคาน้ำมันแก๊สโซฮอล์ 95 เพิ่มขึ้นไปถึง 45.15 บาทต่อลิตร อาจจะส่งผลในการเติบโตของปริมาณการจราจรในไตรมาสที่ 4 ของปี 2565 โดยสถานการณ์ ณ สิ้นสุดไตรมาสที่ 3 ภาครัฐใช้มาตรการต่างๆ เพื่อควบคุมไม่ให้ราคาน้ำมันเพิ่มสูงขึ้น ทำให้ราคาน้ำมันแก๊สโซฮอล์ 95 ลงเหลือ 37.65 บาทต่อลิตร และคงมาตรการตรึงราคาน้ำมันดีเซล ไม่ให้เกิน 35 บาทต่อลิตรเพื่อไม่ให้กระทบกับภาคการผลิตและการขนส่ง แม้ว่าผ่านช่วง 9 เดือนแรกไปแล้วที่ไม่มีเหตุการณ์จำกัด



การเดินทางเมื่อเปรียบเทียบกับช่วงเวลาเดียวกันในปี 2564 อย่างไรก็ตามบริษัทฯ ยังคงติดตามการระบาดของของโรคโควิด-19 อย่างใกล้ชิดรวมทั้งเหตุการณ์ต่างๆ ที่จะกระทบต่อสถานะทางเศรษฐกิจในไตรมาส 4

บริษัทฯ ยังคงดำเนินธุรกิจบนหลักการการบริหารจัดการและการควบคุมต้นทุนการดำเนินงานอย่างมีประสิทธิภาพ ซึ่งการดำเนินงานในด้านต่างๆ ของบริษัทฯ เพื่อให้ธุรกิจหยุดชะงัก สามารถวางรากฐานการพัฒนาองค์กรสู่ความยั่งยืน (Sustainability Development) โดยส่งมอบคุณค่าในด้านต่างๆ ให้กับผู้มีส่วนได้เสียอย่างเป็นรูปธรรม สามารถบริหารจัดการเพื่อให้ประสิทธิภาพในการให้บริการทางยกระดับเป็นไปตามมาตรฐานด้วยความสะดวก รวดเร็วและปลอดภัยให้กับผู้ใช้ทาง โดยไม่หยุดที่จะพัฒนาให้ดียิ่งขึ้นไป เพื่อให้ผู้ใช้ทางเกิดความมั่นใจและประทับใจและกลับมาใช้บริการทางยกระดับอย่างสม่ำเสมอ มีการพัฒนาอย่างต่อเนื่องเพื่อเตรียมความพร้อมและปรับปรุงองค์กรเพื่อเพิ่มความแข็งแกร่ง เน้นย้ำความเชี่ยวชาญในการเป็นผู้ให้บริการทางด่วนเตรียมพร้อมการลงทุนโครงการใหม่ๆ ในอนาคต โดยในไตรมาส 3 ปี 2565 บริษัทฯ ดำเนินการเป็นไปตามแผนงานทั้งในด้านการยกระดับงานคุณภาพ ในด้านการพัฒนาเทคโนโลยีการเก็บค่าผ่านทาง ซึ่งเป็นการปรับปรุงคุณภาพทางยกระดับเพื่อความพึงพอใจของลูกค้า ไม่ว่าจะเป็น โครงการศึกษา ทดลอง/ทดสอบและพัฒนาระบบเก็บค่าธรรมเนียมผ่านทางอัตโนมัติ “แบบไม่มีไม้กั้น (M-Flow)” บริษัทฯ ได้ปรับปรุงกายภาพของด่านดินแดงแล้วเสร็จในไตรมาส 1 ปี 2565 และทดลอง/ทดสอบและติดตั้งระบบการตรวจจับยานพาหนะแบบอัตโนมัติเรียบริ้อยในไตรมาส 3 ปี 2565 สำหรับเทคโนโลยีด้านความปลอดภัยได้มีการพัฒนาระบบตรวจจับอุบัติเหตุการแบบอัตโนมัติ (Deep Learning - Automatic Incident Detection System) ให้มีประสิทธิภาพมาก โดยได้ทำการทดสอบระบบ AI or Artificial Intelligence ของกล้องวงจรปิด จำนวน 159 ตัว และกระบวนการทดสอบขั้นสุดท้ายของระบบทั้งหมด หรือ Acceptance Test และเปิดใช้งานในไตรมาส 3 แล้ว ในส่วนของงานในการดูแลและซ่อมบำรุงรักษาทางยกระดับให้พร้อมใช้งานนั้น โครงการงานซ่อมผิวทางฉาบผิวแอสฟัลต์ แล้วเสร็จตามแผนงานในเดือน กรกฎาคม ที่ผ่านมา และกิจกรรมส่งเสริมการตลาดในโครงการ Tollway Loyalty Platform Via Line OA Channel ภายใต้แนวคิด Safer Road and Green Road บริษัทฯ เปิดใช้ระบบในเดือนสิงหาคม 2565 โดยให้ผู้ใช้บริการสมัครเข้าร่วมสะสมคะแนนในกิจกรรมส่งเสริมการตลาดของบริษัทฯ ซึ่งประกอบไปด้วย Tollway Rally Thank you Users สำหรับขอบคุณลูกค้าที่ใช้บริการอย่างสม่ำเสมอ และต่อเนื่องด้วยกิจกรรม Tollway Lucky Way ที่จัดขึ้นทุกปีที่จะมีการจับรางวัลในเดือนพฤศจิกายน 2565 และในช่วงปลายปีสำหรับคะแนนส่วนที่เหลือของผู้ใช้บริการ ก็สามารถนำมาร่วมกิจกรรม Tollway Give A Way ซึ่งเป็นกิจกรรมที่นำแต้มสะสมมาแลกของรางวัลได้

โครงการที่อยู่ระหว่างดำเนินการตามแผนธุรกิจเพื่อความยั่งยืนปี 2565 ประกอบไปด้วย โครงการปรับปรุงระบบระบายน้ำใต้ทางแยกสุทธิสาร ระยะทาง 1,650 เมตร กำหนดแล้วเสร็จในเดือน พฤศจิกายน โครงการงานงานปรับปรุงทาสี ZINC เสาไฟแสงสว่าง เฟสที่ 1 (จำนวน 370 ต้น) กำหนดแล้วเสร็จ ตุลาคม 2565 การพัฒนาการชำระด้วย QR Payment โครงการศึกษา ทดลอง/ทดสอบและพัฒนาระบบเก็บค่าธรรมเนียมผ่านทางอัตโนมัติ “แบบไม่มีไม้กั้น (M-Flow)” ได้มีการพัฒนาอุปกรณ์ระบบ MLFF ตาม Specification ของ Single Platform เรียบร้อยแล้ว และอยู่ในขั้นตอนการทดสอบการเชื่อมต่อกับระบบ Single Platform ของกรมทางหลวง รวมทั้งมีการเตรียมการปรับปรุงระบบ Network System เพื่อรองรับระบบ M-Flow บนทางยกระดับอุตราภิมุข ทั้ง 9 ด่าน และติดตั้งระบบ M-Flow ต่อไป



คำอธิบายและการวิเคราะห์ของฝ่ายจัดการ (MD&A) ไตรมาส 3 ปี 2565  
บริษัท ทางยกระดับดอนเมือง จำกัด (มหาชน)

ภาพรวมผลประกอบการในไตรมาส 3 ปี 2565 บริษัทฯ มีกำไรสุทธิปรับเพิ่มขึ้นเมื่อเทียบกับไตรมาสที่ผ่านมาและไตรมาสเดียวกันปีก่อน ในอัตราร้อยละ 15 และ 407 ตามลำดับ สืบเนื่องจากปัจจัยบวกตามที่กล่าวในรายละเอียดข้างต้น รวมทั้งความแข็งแกร่งทางการเงิน เนื่องมาจากบริษัทฯ ได้ออกและเสนอขายหุ้นสามัญเพิ่มทุนต่อประชาชนทั่วไปเป็นครั้งแรก (“IPO”) เมื่อวันที่ 26-28 เมษายน 2564 ที่ผ่านมามีจำนวน 140 ล้านบาท และจดทะเบียนการเพิ่มทุนชำระแล้วกับกระทรวงพาณิชย์ในวันที่ 29 เมษายน 2564 ต่อมาในวันที่ 7 พฤษภาคม 2564 ได้มีการซื้อ-ขายหุ้นหรือ First Trading Day ในตลาดหลักทรัพย์แห่งประเทศไทย จึงทำให้ลดภาระหนี้ที่มีดอกเบี้ยกับสถาบันการเงิน ซึ่งปัจจุบันเป็นบริษัทที่ไม่มีภาระหนี้สินที่มีดอกเบี้ย หรือ Debt Free Company จึงเพิ่มสภาพคล่องให้แก่บริษัทฯ สามารถสร้างผลตอบแทนให้แก่ผู้ถือหุ้นอย่างยั่งยืนในระยะยาวตลอดอายุสัมปทาน

หน่วย : ล้านบาท

ผลการดำเนินงาน	2564	2565	2565	%เพิ่ม/(ลด)		2564	2565	%เพิ่ม/
	ไตรมาส 3	ไตรมาส 2	ไตรมาส 3	QoQ	YoY	ม.ค.-ก.ย.	ม.ค.-ก.ย.	(ลด)
รายได้ค่าผ่านทาง	182.88	423.04	502.07	19	175	817.59	1,280.41	57
EBITDA	90.56	306.98	379.12	23	319	465.29	929.71	100
กำไรสุทธิ	42.27	186.23	214.46	15	407	248.51	544.90	119
กำไรสุทธิต่อหุ้น (บาทต่อหุ้น)	0.04	0.16	0.18	-	-	0.22	0.46	-
อัตราร้อยละหนี้สินต่อทุน (เท่า)	0.10	0.07	0.07	-	-	0.10	0.07	-

**ผลการดำเนินงานในไตรมาส 3 ปี 2565**

**เมื่อเปรียบเทียบกับไตรมาส 2 ปี 2565**

บริษัทฯ มีรายได้ค่าผ่านทาง EBITDA และกำไรสุทธิ เท่ากับ 502.07 ล้านบาท 379.12 ล้านบาท และ 214.46 ล้านบาท ตามลำดับ ซึ่งเพิ่มขึ้นจากไตรมาส 2 ปี 2565 จากปริมาณจราจรบนทางยกระดับที่เพิ่มขึ้นร้อยละ 16 ส่งผลให้รายได้ค่าผ่านทางเพิ่มขึ้น 79.03 ล้านบาท หรือร้อยละ 19 และในปี 2565 ภาครัฐไม่มีการปิดการจำกัดการเดินทาง ในขณะที่กำไรสุทธิเพิ่มขึ้น 28.23 ล้านบาท หรือร้อยละ 15 จากแผนการบริหารจัดการและควบคุมค่าใช้จ่ายในด้านต่างๆ ได้อย่างมีประสิทธิภาพ

**ผลการดำเนินงานในไตรมาส 3 ปี 2565**

**เมื่อเปรียบเทียบกับไตรมาส 3 ปี 2564**

บริษัทฯ มีรายได้ค่าผ่านทางเพิ่มขึ้น 319.19 ล้านบาท หรือร้อยละ 175 จากปริมาณจราจรบนทางยกระดับที่เพิ่มขึ้นร้อยละ 165 โดยในไตรมาส 3 ปี 2564 ถือเป็นจุดต่ำสุดของปริมาณจราจรที่ได้รับผลกระทบจาก COVID-19 อันเนื่องมาจากมาตรการล็อกดาวน์ เพื่อจำกัดการเดินทางต่อเนื่อง 2 เดือน (เดือนกรกฎาคม และสิงหาคม) EBITDA เพิ่มขึ้นเป็นจำนวน 288.56 ล้านบาท หรือร้อยละ 319 สำหรับกำไรสุทธิ ในไตรมาส 3 ปี 2565 เพิ่มจากไตรมาส 3 ปี 2564 จำนวน 172.19 ล้านบาท หรือร้อยละ 407 จากรายได้ค่าผ่านทางที่เพิ่มขึ้นอย่างมีนัยสำคัญ และมีอัตราร้อยละหนี้สินต่อทุน ณ สิ้นไตรมาส 3 ปี 2565 เท่ากับ 0.07 เท่า

**ผลการดำเนินงานเก้าเดือนของปี 2565 เปรียบเทียบกับช่วงเดียวกันของปี 2564**

ในปี 2565 ไม่มีมาตรการจำกัดการเดินทาง และตั้งแต่เดือน เมษายน เป็นต้นมามีปัจจัยบวกในการขับเคลื่อนทางเศรษฐกิจของรัฐบาล การเปิดภาคเรียน Onsite และการปรับลดมาตรการต่างๆ ในการเดินทางเข้าประเทศไทย



## คำอธิบายและการวิเคราะห์ของฝ่ายจัดการ (MD&A) ไตรมาส 3 ปี 2565 บริษัท ทางยกระดับดอนเมือง จำกัด (มหาชน)

ของนักท่องเที่ยว ซึ่งทำให้จำนวนนักท่องเที่ยวปรับเพิ่มสูงขึ้นอย่างต่อเนื่อง โครงการต่างๆ เพื่อการกระตุ้น การท่องเที่ยวในประเทศไทย ในเก้าเดือนแรกของปี 2565 บริษัทฯ มีกำไรสุทธิจำนวน 544.90 ล้านบาท เพิ่มขึ้นจาก ช่วงเดียวกันในปีก่อน 296.39 ล้านบาท หรือร้อยละ 119 เนื่องจากรายได้ค่าผ่านทางเพิ่มขึ้น 462.82 ล้านบาท หรือร้อยละ 57 ซึ่งใน 9 เดือนแรกของปี 2564 สถานการณ์การแพร่ระบาดของโรคโควิด 19 ยังคงรุนแรงมาก ยิ่งขึ้นอย่างเห็นได้ชัด ในไตรมาสที่ 2 มีการจำกัดการเดินทางในเดือน พฤษภาคม และในไตรมาสที่ 3 มีการจำกัด การเดินทางในเดือน กรกฎาคม และสิงหาคม บริษัทฯ สามารถบริหารต้นทุนค่าใช้จ่าย (ไม่รวมต้นทุนการตัดจ่าย สัมปทานและภาษีเงินได้นิติบุคคล) อย่างต่อเนื่องตั้งแต่ปี 2563 เป็นต้นมา โดยใน 9 เดือนแรกของปี 2565 สามารถลดต้นทุนค่าใช้จ่าย (ไม่รวมต้นทุนการตัดจ่ายสัมปทานและภาษีเงินได้นิติบุคคล) ได้เป็นจำนวน 23.71 ล้านบาท หรือคิดเป็นร้อยละ 6 เมื่อเทียบกับงวดเดียวกันในปีก่อน ต้นทุนทางการเงินปรับลดลงเป็นจำนวน 22.10 ล้านบาท หรือคิดเป็นร้อยละ 97 เมื่อเทียบกับงวดเดียวกันปี 2564 จากการจ่ายชำระคืนเงินกู้ระยะสั้นและระยะ ยาวกับสถาบันการเงินครบทั้งจำนวน

## เหตุการณ์สำคัญไตรมาส 3 ปี 2565 จนถึงปัจจุบัน

### 1. บันทึกข้อตกลงในการร่วมทุน (MOU) กับ HANSHIN EXPRESSWAY COMPANY LIMITED แห่งประเทศญี่ปุ่น

เมื่อวันที่ 30 กันยายน 2565 ที่ผ่านมา บริษัทฯ ได้ลงนามใน MOU กับ บริษัท HANSHIN EXPRESSWAY COMPANY LIMITED (HEX) แห่งประเทศญี่ปุ่น เพื่อการต่อยอดทางธุรกิจในการซ่อมบำรุงรักษา (Joint Business Development) ณ สำนักงานใหญ่ HEX เมืองโอซาก้า ประเทศญี่ปุ่น โดยความร่วมมือในครั้งนี้ นอกจากเป็นการแสวงหาโอกาส และต่อยอดทางธุรกิจในการดำเนินงาน และซ่อมบำรุงรักษา ยังเป็นการผสานจุดแข็งในความเชี่ยวชาญด้านการดำเนินงาน การซ่อมบำรุงรักษาทางยกระดับ การจัดการพื้นที่ และการบริหารจัดการอุโมงค์ทางด่วนทั้งในประเทศไทยและญี่ปุ่น ซึ่งจะเป็นการผลักดันและรวมทั้งก่อให้เกิดการพัฒนาทางธุรกิจไปสู่การผสานความร่วมมือระหว่างองค์กร (Synergy) ในมิติด้านต่างๆ ในอนาคต เพื่อขับเคลื่อนเศรษฐกิจของประเทศ โดยเฉพาะอย่างยิ่งในสภาวะการแปรปรวนของสภาพภูมิอากาศ การเกิดอุทกภัย



ดังนั้นการตรวจสอบและซ่อมบำรุงรักษาจะมาช่วยฟื้นฟูและซ่อมแซมโครงสร้างสะพาน ถนน ทางด่วน อุโมงค์ ซึ่งมีความสำคัญอย่างมากต่อการเดินทางของประชาชน จะเป็นการสร้างเสถียรภาพในการขนส่งและเศรษฐกิจของประเทศไทยต่อไป

### 2. Thailand Sustainability Investment (THSI) หรือ รายชื่อหุ้นยั่งยืน ประจำปี 2565

เมื่อวันที่ 11 ตุลาคม 2565 ตลาดหลักทรัพย์แห่งประเทศไทย ประกาศรายชื่อหุ้นยั่งยืน หรือ Thailand Sustainability Investment (THSI) ประจำปี 2565 โดย DMT เป็น 1 ใน 170 บริษัท ที่ได้รับการคัดเลือกในครั้งนี้ สะท้อนว่าบริษัทจดทะเบียนไทยมุ่งมั่นกับการพัฒนาองค์กรให้เติบโตอย่างมั่นคงต่อเนื่องพร้อมรับมือกับปัจจัยการเปลี่ยนแปลงด้านสังคมและสิ่งแวดล้อม และให้ความสำคัญกับการมีส่วนร่วมของผู้มีส่วนได้เสียทุกภาคส่วน



### 3. บันทึกข้อตกลงความร่วมมือ (MOU) กับ บริษัท อีวี มี พลัส จำกัด

เมื่อวันที่ 19 ตุลาคม 2565 บริษัทฯ ได้ทำการลงนาม MOU กับ บริษัท อีวี มี พลัส จำกัด โดยมีวัตถุประสงค์เพื่อร่วมกันศึกษาความเป็นไปได้และร่วมกันส่งเสริมการใช้งานยานยนต์ไฟฟ้าและบริการที่เกี่ยวข้องกับยานยนต์ไฟฟ้า ซึ่งรวมถึง สร้างประสบการณ์การทดลองใช้ เก็บข้อมูล ศึกษาความเป็นไปได้ของธุรกิจ ทดสอบฟังก์ชันการใช้งาน ออกแบบรูปแบบการใช้งาน สอดคล้องกับภาครัฐที่ส่งเสริมให้มีการเปลี่ยนแปลงการใช้งานรถจากรถยนต์สันดาปทั่วไปให้เป็นรถยนต์ไฟฟ้าเพิ่มมากขึ้น โดยมีนโยบายส่งเสริมอุตสาหกรรมรถยนต์ไฟฟ้าและมีเป้าหมายผลิตรถ EV ในสัดส่วน 30% ของการผลิตรถยนต์ในประเทศทั้งหมดภายในปี 2030 หรือ ปี 2573 เพื่อผลักดันและเป็นส่วนหนึ่งของการสนับสนุนให้ประเทศไทยเข้าสู่สังคมคาร์บอนต่ำ ซึ่ง EVme ในฐานะผู้นำด้านการให้บริการรถยนต์ไฟฟ้า จะใช้เทคโนโลยีเพื่อส่งเสริมให้รถยนต์ไฟฟ้าเป็นเรื่องที่ทุกคนและทุกภาคส่วนมีส่วนร่วมได้ โดยความร่วมมือครั้งนี้ได้มีโครงการร่วมกับ DMT หลายด้านเพื่อสร้างการรับรู้และการให้บริการรถยนต์ไฟฟ้า เช่น การศึกษาความเหมาะสมในการติดตั้งสถานีชาร์จรถไฟฟ้า (EV Charging Station) ที่เหมาะสมทั้งในลักษณะการให้ความช่วยเหลือแก่ผู้ใช้บริการของ DMT และใช้ภายในกิจการของ DMT การศึกษาการใช้อุปกรณ์ชาร์จรถไฟฟ้าแบบเคลื่อนที่ได้ (Mobile Charger Unit) ทั้งในแง่มุมของการผลิตและการใช้งานเพื่อตอบสนองภารกิจต่างๆ ของ DMT การนำรถยนต์ไฟฟ้าของ EVme มาใช้งานกับภารกิจของ DMT ผ่านการให้บริการบน Platform EVme โดยจะร่วมกันกำหนดรูปแบบในการทดลอง ทดสอบการใช้งาน ในช่วง Pilot Phase จัดเก็บข้อมูลจากการใช้งานจริง รวมไปถึงการประเมินปริมาณการลดก๊าซเรือนกระจกที่เกิดจากกิจกรรมทั้งหมด เป็นต้น



### 4. เงินปันผล

บริษัทฯ มีผลการดำเนินงาน 9 เดือนแรกของปี 2565 โดยมีกำไรสำหรับงวด 9 เดือนแรกของปี 2565 จากการดำเนินงานต่อเนื่อง จำนวน 544.90 ล้านบาท หรือคิดเป็นกำไรต่อหุ้นของหุ้นสามัญที่ถือโดยผู้ถือหุ้นในระหว่างงวด ในอัตรา 0.46 บาทต่อหุ้น (Earning Per Shares : EPS) ในวันที่ 14 พฤศจิกายน 2565 ที่ประชุมคณะกรรมการบริษัท มีมติอนุมัติจ่ายเงินปันผลระหว่างกาลสำหรับงวด 9 เดือนแรกของปี 2565 ในอัตราหุ้นละ 0.25 บาท ของจำนวนหุ้นทั้งหมดที่จดทะเบียนและรับชำระแล้วจำนวน 1,181.23 ล้านหุ้น รวมเป็นเงินทั้งสิ้น 295.31 ล้านบาท





## คำอธิบายและการวิเคราะห์ของฝ่ายจัดการ (MD&A) ไตรมาส 3 ปี 2565 บริษัท ทางยกระดับดอนเมือง จำกัด (มหาชน)

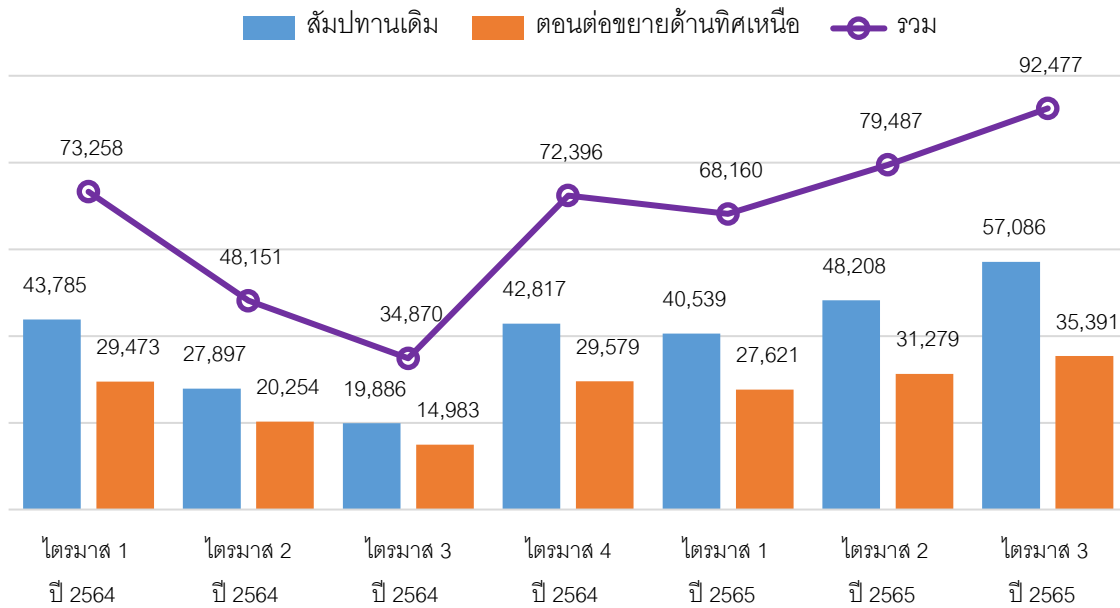
- บริษัทฯ ได้จ่ายเงินปันผลระหว่างกาล สำหรับผลการดำเนินงานงวด 6 เดือนแรก ในอัตราหุ้นละ 0.10 บาท รวมเป็นเงิน 118.12 ล้านบาท ตามมติคณะกรรมการบริษัท ครั้งที่ 5/2565 เมื่อวันที่ 10 สิงหาคม 2565 ในวันที่ 9 กันยายน 2565 ที่ผ่านมา
- ดังนั้นบริษัทฯ จะจ่ายเงินปันผลระหว่างกาลสำหรับผลการดำเนินงานงวด 9 เดือนส่วนเหลือในอัตราหุ้นละ 0.15 บาท รวมเป็นเงินทั้งสิ้น 177.19 ล้านบาท
- ในการจ่ายเงินปันผลระหว่างกาลสำหรับผลการดำเนินงานงวด 9 เดือนแรกของปี 2565 จ่ายจากกำไรที่ผ่านการเสียภาษีเงินได้นิติบุคคลในอัตราร้อยละ 20 ซึ่งผู้ถือหุ้นประเภทบุคคลธรรมดาสามารถขอเครดิตภาษีคืนได้เท่ากับเงินปันผลคุณยี่สิบส่วนแปดสิบ ตามหลักเกณฑ์ที่กำหนดไว้ในมาตรา 47 ทวิ แห่งประมวลรัษฎากร

บริษัทฯ ยังคงมีนโยบายจ่ายเงินปันผลให้แก่ผู้ถือหุ้นที่เพิ่มขึ้นจากในอัตราไม่ต่ำกว่าร้อยละ 50 เป็นอัตราไม่ต่ำกว่าร้อยละ 90 ของกำไรสำหรับปี\* ภายหลังจากจัดสรรทุนสำรองตามกฎหมาย

หมายเหตุ : \*กำไรสำหรับปี หมายถึงกำไรสุทธิสิ้นสุด 31 ธันวาคม ของแต่ละปีหลังหักค่าใช้จ่ายภาษีเงินได้นิติบุคคล



ปริมาณจราจรไตรมาสที่ 3 ปี 2565



ในไตรมาสที่ 3 ปี 2565 หลังจากจากวันที่ 1 มิถุนายน 2565 ภาครัฐได้ผ่อนคลายมาตรการโควิด19 เปิดสถานบันเทิง ผับบาร์ คาราโอเกะ ถึงเวลา 24:00 น. ทำให้ประชาชนมีความเชื่อมั่นในการออกมาทำกิจกรรมเพิ่มมากขึ้น ภาคการศึกษาเปิดเรียนแบบ Onsite เต็มรูปแบบในทุกระดับชั้น ตั้งแต่ระดับประถมวัยจนถึงระดับอุดมศึกษา ส่งผลให้ปริมาณจราจรบนทางยกระดับดอนเมืองเพิ่มสูงขึ้น สถานการณ์การระบาดของโรคโควิด 19 มีอัตราการลงทั้งจำนวนผู้ติดเชื้อและผู้เสียชีวิต เมื่อวันที่ 20 กันยายน 2565 เว็บไซต์ราชกิจจานุเบกษาได้เผยแพร่ประกาศกระทรวงสาธารณสุข สั่งยกเลิกโรคโควิด 19 จากโรคติดต่ออันตราย เป็นโรคติดต่อที่ต้องเฝ้าระวัง มีผลบังคับใช้ตั้งแต่วันที่ 1 ตุลาคม 2565 เป็นต้นไป หลังจากสถานการณ์การระบาดทั่วโลกมีแนวโน้มลดลง รวมถึงจำนวนผู้ป่วยและผู้เสียชีวิตก็ลดลงตามลำดับ ขณะที่วัคซีนในประเทศมีเพียงพอต่อความต้องการของประชาชน ต่อมาเมื่อวันที่ 29 กันยายน 2565 เว็บไซต์ราชกิจจานุเบกษา เผยแพร่ประกาศยกเลิกประกาศสถานการณ์ฉุกเฉินในทุกเขตท้องที่ทั่วราชอาณาจักร ประกาศ ข้อกำหนด และคำสั่งที่เกี่ยวข้องราชกิจจานุเบกษา เผยแพร่ประกาศยกเลิก พ.ร.ก.ฉุกเฉิน ทั่วราชอาณาจักร หลังสถานการณ์โควิด 19 คลี่คลาย ให้มีผลวันที่ 1 ตุลาคม 2565 เป็นต้นไป

สำหรับการติดตามผลกระทบจากสภาวะเศรษฐกิจ และอัตราเงินเฟ้อ รวมถึงผลกระทบจากสงครามรัสเซียและยูเครน และราคาน้ำมันที่ส่งผลต่อค่าครองชีพที่สูงขึ้นนั้น บริษัทฯ ได้มีการประเมินความเสี่ยงจากประเด็นดังกล่าวและติดตามอย่างใกล้ชิด พบว่า กลุ่มผู้ใช้บริการทางยกระดับดอนเมืองเป็นกลุ่มที่มีความต้องการในเรื่องของความสะดวกและรวดเร็วจากการใช้ทางยกระดับเพื่อหลีกเลี่ยงการจราจรติดขัดบนถนนวิภาวดีได้ในช่วงเวลาที่มีการจราจรติดขัด ซึ่งจะลดระยะเวลาการเดินทางและลดอัตราการสิ้นเปลืองพลังงานน้ำมันได้ดีกว่าถนนระดับดิน และได้รับประโยชน์จากการใช้ทางยกระดับสูงสุด ดังนั้นกลุ่มลูกค้าที่ใช้บริการทางยกระดับยังคงมีความคุ้มค่าที่จะใช้บริการทางยกระดับดอนเมือง

สรุปภาพรวมปริมาณจราจรของทางยกระดับดอนเมือง ไตรมาสที่ 3 ปี 2565 เป็นปริมาณจราจรสูงที่สุดในรอบ 2 ปี นับจากมีการแพร่ระบาดของโรคโควิด 19 ตั้งแต่ปี 2563 โดยส่วนสัมปทานเดิมเฉลี่ยต่อวัน 57,086 คันต่อวัน ส่วนสัมปทานตอนต่อขยายด้านทิศเหนือ เฉลี่ยต่อวัน 35,391 คันต่อวัน เพิ่มขึ้น เมื่อเทียบกับ ไตรมาสที่ 2



ปี 2565 ที่มีปริมาณจราจรส่วนสัมปทานเดิมเฉลี่ยต่อวัน 48,208 คันต่อวัน ส่วนสัมปทานตอนต่อขยายด้านทิศเหนือ เฉลี่ยต่อวัน 31,279 คันต่อวัน คิดเป็นเพิ่มขึ้นที่ ร้อยละ 18.4 และ 13.1 ตามลำดับ โดยเมื่อเทียบกับไตรมาสที่ 3 ปี 2564 ช่วงที่มีการ Lockdown ครั้งที่ 2 ตั้งแต่เดือน กรกฎาคม ถึง สิงหาคม เป็นช่วงที่บริษัทฯ มีปริมาณจราจรต่ำที่สุด มีปริมาณจราจรส่วนสัมปทานเดิมเฉลี่ยต่อวันเพียง 19,886 คันต่อวัน ส่วนสัมปทานตอนต่อขยายด้านทิศเหนือเฉลี่ยต่อวันเพียง 14,983 คันต่อวัน เพิ่มขึ้นที่ ร้อยละ 187.1 และ 136.2 ตามลำดับ สรุปภาพรวมปริมาณจราจรไตรมาสที่ 3 ปี 2565 ได้รับปัจจัยบวกอย่างต่อเนื่องและมีแนวโน้มเพิ่มขึ้นตลอดเวลา

### แนวโน้มปริมาณจราจรในไตรมาสถัดไป และคาดการณ์ปี 2565

ปริมาณจราจรบนทางยกระดับยังคงมีแนวโน้มเพิ่มขึ้นอย่างต่อเนื่องซึ่งเป็นผลมาจากปัจจัยบวกที่ภาครัฐสร้างความมั่นใจให้เกิดกิจกรรมการเดินทางที่ประชาชนมีความเชื่อมั่นหลังจากภาครัฐประกาศให้โรคโควิด-19 เป็นโรคติดต่อที่ต้องเฝ้าระวัง และยกเลิกมาตรการทุกอย่างที่เกี่ยวข้องกับโควิด 19 ซึ่งการเดินทางก็จะเพิ่มขึ้นตามลำดับและทุกภาคส่วนก็มีความพร้อมที่จะปรับเปลี่ยนพฤติกรรมการเดินทางเพื่อให้สามารถใช้ชีวิตอยู่กับการระบาดของโควิด 19 ในระยะต่อไป และปัจจัยบวกที่ยังคงต้องติดตามคือการเติบโตที่เกิดจากการเดินทางของสนามบินดอนเมือง ที่มีการคาดการณ์การท่องเที่ยวและภาคบริการจากภาครัฐที่คาดการณ์การฟื้นตัวและการบริโภคภาคเอกชนเป็นแรงขับเคลื่อนหลัก ประเมินจำนวนนักท่องเที่ยวต่างชาติเดินทางมาไทยจะเพิ่มเป็น 10.3 ล้านคนในปี 2565 และ 28.3 ล้านคนในปี 2566 หลังจากรัฐบาลจีนมีแนวโน้มเริ่มเปิดประเทศผ่อนคลายการท่องเที่ยวช่วงปลายปีนี้ หากภาครัฐได้เปิดให้สายการบินระหว่างประเทศกลับมาบินเพิ่มมากขึ้น และคาดว่าจำนวนเที่ยวบินที่สนามบินดอนเมืองจะมีจำนวนมากขึ้นเช่นกันจะทำให้ปริมาณจราจรบนทางยกระดับเพิ่มสูงขึ้นอย่างมีนัยสำคัญ

### ผลการดำเนินงาน

หน่วย : ล้านบาท

	2564 ไตรมาส 3	2565 ไตรมาส 2	2565 ไตรมาส 3	%เพิ่ม/(ลด)	
				QoQ	YoY
รายได้ค่าผ่านทาง	182.88	423.04	502.07	19	175
ต้นทุนการให้บริการทางยกระดับ	93.33	147.95	186.24	26	100
<b>กำไรขั้นต้น</b>	<b>89.55</b>	<b>275.09</b>	<b>315.83</b>	<b>15</b>	<b>253</b>
รายได้จากการลงทุน	1.38	1.52	2.28	50	65
รายได้อื่น	1.18	2.06	0.17	(92)	(86)
ต้นทุนในการจัดจำหน่าย	4.03	3.72	6.27	69	56
ค่าใช้จ่ายในการบริหาร	33.32	40.88	43.63	7	31
ต้นทุนทางการเงิน	2.14	0.20	0.22	10	(90)
ค่าใช้จ่ายภาษีเงินได้	10.35	47.64	53.70	(13)	419
<b>กำไรสำหรับงวด</b>	<b>42.27</b>	<b>186.23</b>	<b>214.46</b>	<b>15</b>	<b>407</b>
<b>กำไรเบ็ดเสร็จรวมสำหรับงวด</b>	<b>38.08</b>	<b>185.40</b>	<b>212.22</b>	<b>14</b>	<b>457</b>
กำไรต่อหุ้น (บาท)	0.04	0.16	0.18	13	350



**ผลการดำเนินงานไตรมาส 3 ปี 2565  
เมื่อเปรียบเทียบกับไตรมาส 2 ปี 2565**

ไตรมาสที่ 3 ปี 2565 บริษัทฯ มีกำไรสำหรับงวด 214.46 ล้านบาท เพิ่มขึ้นจากไตรมาส 2 ปี 2565 จำนวน 28.23 ล้านบาท หรือร้อยละ 15 มีสาเหตุหลักจากรายได้ค่าผ่านทางเพิ่มขึ้นจำนวน 79.03 ล้านบาท หรือร้อยละ 19 ในขณะที่ต้นทุนการให้บริการทางยกระดับ ต้นทุนในการจัดจำหน่าย และค่าใช้จ่ายในการบริหารเพิ่มขึ้นเป็นจำนวนรวม 43.59 ล้านบาท หรือร้อยละ 23 โดยมีค่าใช้จ่ายหลักที่ปรับเพิ่มขึ้นได้แก่ ต้นทุนสัมปทานตัดจ่ายเนื่องจากปริมาณจราจรที่เพิ่มขึ้นเป็นไปในทิศทางเดียวกับกับรายได้ที่ปรับเพิ่มขึ้น ค่าธรรมเนียมการใช้ระบบเก็บค่าผ่านทางอัตโนมัติ (ETC) ค่าใช้จ่ายในการประชาสัมพันธ์ การจัดกิจกรรมช่วยเหลือสังคม ค่าที่ปรึกษา และค่าใช้จ่ายเพื่อรองรับแผนพัฒนาธุรกิจ เป็นต้น ทั้งนี้ในไตรมาส 3 ปี 2565 บริษัทฯ ไม่มีต้นทุนทางการเงินจากภาระหนี้สินที่มีดอกเบี้ยกับสถาบันการเงิน

**ผลการดำเนินงานไตรมาส 3 ปี 2565  
เมื่อเปรียบเทียบกับไตรมาส 3 ปี 2564**

เมื่อเปรียบเทียบผลการดำเนินงานไตรมาส 3 ปี 2565 กับงวดเดียวกันของปีก่อน บริษัทฯ มีกำไรเพิ่มขึ้นจำนวน 172.19 ล้านบาท หรือร้อยละ 407 สาเหตุหลักมาจากรายได้ค่าผ่านทางเพิ่มขึ้นจำนวน 319.19 ล้านบาท หรือร้อยละ 175 ต้นทุนการให้บริการทางยกระดับ เพิ่มขึ้นเป็นจำนวน 92.91 ล้านบาท หรือร้อยละ 100 จาก ต้นทุนสัมปทานตัดจ่าย ค่าใช้จ่ายในการสื่อสาร ค่าบำรุงรักษาทางยกระดับ และค่าธรรมเนียมการใช้ระบบเก็บค่าผ่านทางอัตโนมัติ (ETC) เป็นต้น ต้นทุนในการจัดจำหน่าย และค่าใช้จ่ายในการบริหารปรับเพิ่มขึ้น เป็นจำนวนรวม 12.55 ล้านบาท หรือร้อยละ 34 จากค่าใช้จ่ายในการประชาสัมพันธ์ ค่าที่ปรึกษา โครงการพัฒนาธุรกิจ และเงินบริจาคให้กับมูลนิธิทาง สู้ฝัน ปันคนเก่ง เป็นต้น ในส่วนของต้นทุนทางการเงินปรับลดลงจำนวน 1.92 ล้านบาท หรือร้อยละ 90 จากการชำระคืนเงินกู้ระยะสั้น และระยะยาวทั้งจำนวนในเดือนพฤษภาคม 2564 ที่ผ่านมา

**ผลการดำเนินงานเก้าเดือนของปี 2565 เปรียบเทียบกับช่วงเดียวกันของปี 2564**

	2564 ม.ค.-ก.ย.	2565 ม.ค.-ก.ย.	%เพิ่ม/(ลด)
รายได้ค่าผ่านทาง	817.59	1,280.41	57
ต้นทุนการให้บริการทางยกระดับ	371.75	470.21	26
<b>กำไรขั้นต้น</b>	<b>445.84</b>	<b>810.20</b>	<b>82</b>
รายได้จากการลงทุน	5.49	5.47	(0)
รายได้อื่น	2.19	2.31	5
ต้นทุนในการจัดจำหน่าย	13.64	13.33	(2)
ค่าใช้จ่ายในการบริหาร	122.77	121.70	(1)
ต้นทุนทางการเงิน	22.74	0.64	(97)
ค่าใช้จ่ายภาษีเงินได้	45.86	137.41	200
<b>กำไรสำหรับงวด</b>	<b>248.51</b>	<b>544.90</b>	<b>119</b>
<b>กำไรเบ็ดเสร็จรวมสำหรับงวด</b>	<b>237.98</b>	<b>552.15</b>	<b>132</b>
<b>กำไรต่อหุ้น (บาท)</b>	<b>0.22</b>	<b>0.46</b>	<b>109</b>



คำอธิบายและการวิเคราะห์ของฝ่ายจัดการ (MD&A) ไตรมาส 3 ปี 2565  
บริษัท ทางยกระดับดอนเมือง จำกัด (มหาชน)

ในเก้าเดือนแรกของปี 2565 บริษัทฯ มีกำไรสุทธิจำนวน 544.90 ล้านบาท เพิ่มขึ้นจากช่วงเดียวกันในปีก่อน 296.39 ล้านบาท หรือร้อยละ 119 เนื่องจากรายได้ค่าผ่านทางเพิ่มขึ้น 462.82 ล้านบาท หรือร้อยละ 57 ต้นทุนการตัดจ่ายสัมปทานปรับเพิ่มขึ้นเนื่องจากปริมาณจราจรที่เพิ่มขึ้นเป็นไปในทิศทางเดียวกับกับรายได้ที่ปรับเพิ่มขึ้น บริษัทฯ บริหารการจัดการต้นทุนการดำเนินงานได้อย่างมีประสิทธิภาพ ตั้งแต่ปี 2563 เป็นต้นมา ซึ่งค่าใช้จ่ายรวมด้านต้นทุนการให้บริการทางยกระดับ (ไม่รวมต้นทุนการตัดจ่ายสัมปทาน) ต้นทุนในการจัดจำหน่ายและค่าใช้จ่ายในการบริหารปรับลดลงเป็นจำนวนรวม 4.91 ล้านบาท หรือร้อยละ 1 จากการจัดการจัดการต้นทุนจากการให้บริการทางยกระดับ เช่น ค่าใช้จ่ายเกี่ยวกับพนักงาน และค่าซ่อมบำรุงรักษา เป็นต้น ด้านต้นทุนทางการเงินปรับลดลง 22.10 ล้านบาท หรือร้อยละ 97

**ฐานะการเงิน**

หน่วย : ล้านบาท

	2564 31 ธันวาคม	2565 30 กันยายน	เพิ่ม/(ลด)	
			ล้านบาท	%
สินทรัพย์รวม	10,256.05	10,374.16	118.11	1.2
หนี้สินรวม	682.69	662.08	(20.61)	(3.0)
ส่วนของผู้ถือหุ้น	9,573.36	9,712.08	138.72	1.4

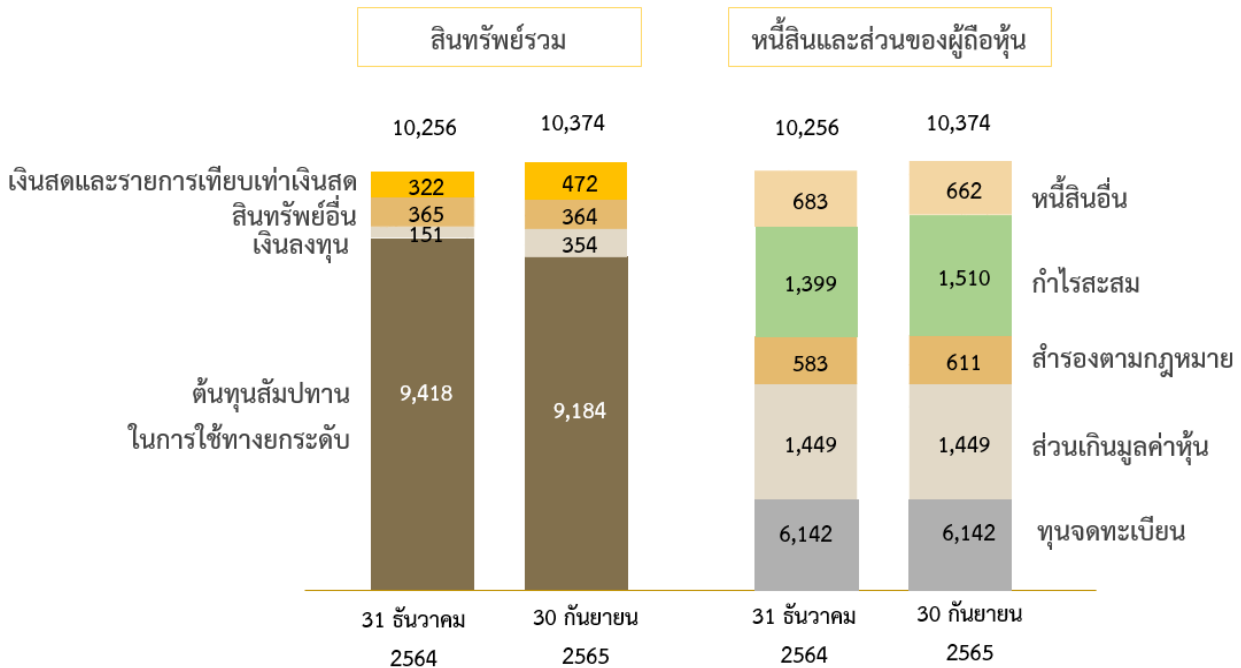
ฐานะการเงิน ณ วันที่ 30 กันยายน 2565 เมื่อเปรียบเทียบกับวันที่ 31 ธันวาคม 2564 บริษัทฯ มีสินทรัพย์รวม 10,374.16 ล้านบาท เพิ่มขึ้น 118.11 ล้านบาท หรือร้อยละ 1.2 โดยปรับเพิ่มขึ้นจากเงินสดและรายการเทียบเท่าเงินสด เงินลงทุนชั่วคราว และเงินลงทุนระยะยาว โดยมีต้นทุนสัมปทานการใช้ทางยกระดับลดลง จากการตัดจ่ายตามปริมาณการจราจรที่เกิดขึ้นจริง บริษัทฯ มีหนี้สินรวมจำนวน 662.08 ล้านบาท ลดลง 20.61 ล้านบาท หรือร้อยละ 3 สาเหตุมาจากการจ่ายชำระค่างวดงานโครงการซ่อมบำรุงรักษาทางยกระดับ และค่างวดงานปรับปรุงระบบเก็บค่าผ่านทาง ส่วนของผู้ถือหุ้นรวมจำนวน 9,712.08 ล้านบาท เพิ่มขึ้น 138.72 ล้านบาท หรือร้อยละ 1.4 โดยกำไรสะสมเพิ่มขึ้นจากกำไรขาดทุนเบ็ดเสร็จสำหรับงวด จำนวนรวม 552.15 ล้านบาท จากผลการดำเนินงานเก้าเดือนแรกของปี 2565 จำนวน 544.90 ล้านบาท และ กำไรขาดทุนเบ็ดเสร็จอื่น จำนวนรวม 7.25 ล้านบาท ลดลงจากการจ่ายเงินปันผลประจำปี 2564 และเงินปันผลระหว่างกาลสำหรับผลการดำเนินงานงวด 6 เดือนแรกของปี 2565 ในอัตรา 0.25 บาทต่อหุ้น และ 0.10 บาทต่อหุ้น ตามลำดับ หรือคิดเป็นจำนวนเงินรวม 413.43 ล้านบาท



คำอธิบายและการวิเคราะห์ของฝ่ายจัดการ (MD&A) ไตรมาส 3 ปี 2565  
บริษัท ทางยกระดับดอนเมือง จำกัด (มหาชน)

ณ วันที่ 30 กันยายน 2565 เปรียบเทียบกับ 31 ธันวาคม 2564

หน่วย : ล้านบาท



กระแสเงินสด

หน่วย : ล้านบาท

งบกระแสเงินสด	30 กันยายน 2564	30 กันยายน 2565	เพิ่มขึ้น / (ลดลง)	
			จำนวน	ร้อยละ
กระแสเงินสดสุทธิได้มาจากกิจกรรมดำเนินงาน	172.10	748.78	576.68	335
กระแสเงินสดสุทธิ (ใช้ไปใน) ได้มาจากกิจกรรมลงทุน	46.56	(205.26)	(251.82)	(541)
กระแสเงินสดสุทธิใช้ไปในกิจกรรมจัดหาเงิน	(313.83)	(393.58)	(79.75)	25
<b>เงินสดและรายการเทียบเท่าเงินสดเพิ่มขึ้น(ลดลง)สุทธิ</b>	<b>(95.17)</b>	<b>149.94</b>	<b>245.11</b>	<b>(258)</b>
เงินสดและรายการเทียบเท่าเงินสด ณ วันที่ 1 มกราคม	417.20	321.75	(95.45)	(23)
<b>เงินสดและรายการเทียบเท่าเงินสด ณ วันที่ 30 กันยายน</b>	<b>322.03</b>	<b>471.69</b>	<b>149.66</b>	<b>46</b>

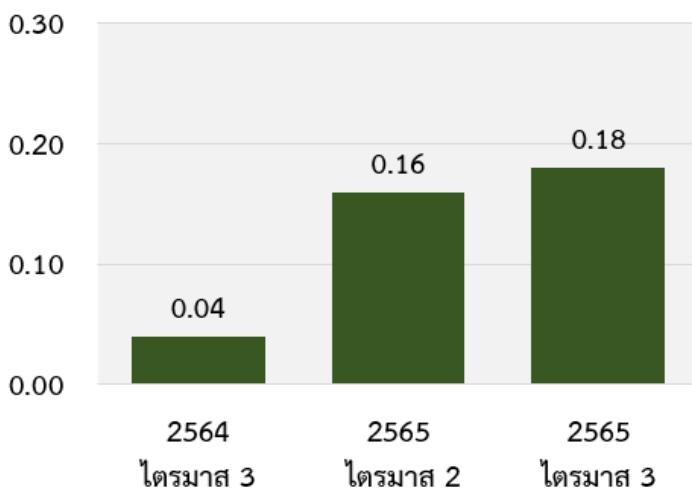
ณ วันที่ 30 กันยายน 2565 บริษัทฯ มีเงินสดและรายการเทียบเท่าเงินสดเท่ากับ 471.69 ล้านบาท เพิ่มขึ้น 149.66 ล้านบาท หรือคิดเป็นร้อยละ 46 เมื่อเปรียบเทียบกับวันที่ 30 กันยายน 2564 โดยบริษัทฯ มีกระแสเงินสดสุทธิจากกิจกรรมดำเนินงานจำนวน 748.78 ล้านบาท เพิ่มขึ้นเมื่อเปรียบเทียบกับปี 2564 จำนวน 576.68 ล้านบาท หรือร้อยละ 335 โดยมีสาเหตุหลักจากรายได้และปริมาณจราจรที่เพิ่มขึ้น กระแสเงินสดสุทธิใช้ไปในกิจกรรมลงทุนจำนวน 205.26 ล้านบาท โดยเป็นเงินสดจ่ายเพื่อการลงทุนในเงินลงทุนระยะสั้นและระยะยาวเพื่อบริหารผลตอบแทนทางการเงินสุทธิจำนวน 201.45 ล้านบาท เงินสดจ่ายสุทธิเพื่อซื้อสินทรัพย์ 9.16 ล้านบาท และ



ดอกเบี้ยรับจำนวน 5.35 ล้านบาท มีกระแสเงินสดใช้ไปในกิจกรรมจัดหาเงินจำนวน 393.58 ล้านบาท จากการจ่ายเงินปันผลประจำปี 2564 และเงินปันผลระหว่างกาลสำหรับผลการดำเนินงานงวด 6 เดือนแรกของปี 2565 เมื่อวันที่ 26 พฤษภาคม 2565 และวันที่ 9 กันยายน 2565 ตามลำดับ และการจ่ายชำระหนี้ตามสัญญาเช่าพร้อมดอกเบี้ยจ่าย

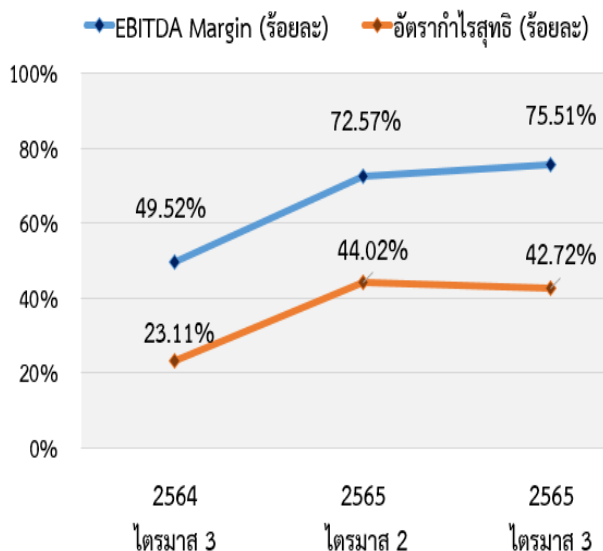
### อัตราส่วนทางการเงินที่สำคัญ

#### อัตรากำไรสุทธิต่อหุ้น

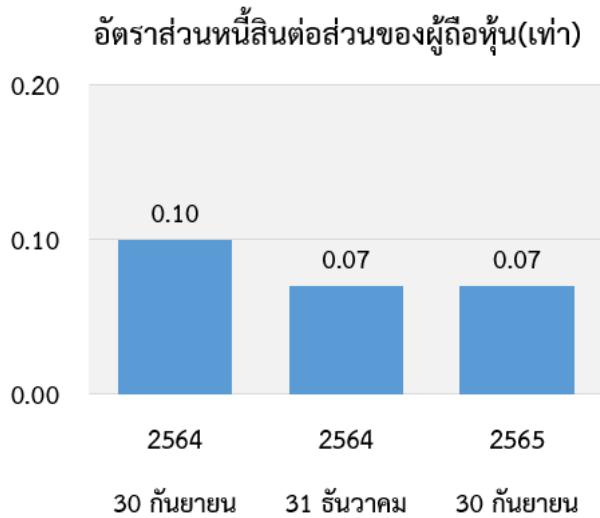


ผลการดำเนินงานในไตรมาส 3 ปี 2565 บริษัทฯ มีอัตรากำไรสุทธิต่อหุ้นเท่ากับ 0.18 บาท ปรับเพิ่มขึ้นจากไตรมาส 2 ปี 2565 และไตรมาสเดียวกันปีก่อนในอัตราหุ้นละ 0.02 บาท และ 0.14 บาท จากผลประกอบการที่เพิ่มขึ้น โดยมีจำนวนหุ้นที่จดทะเบียนและรับชำระแล้วเป็นจำนวน 1,181,232,800 หุ้น

#### อัตราส่วนแสดงความสามารถในการทำกำไร

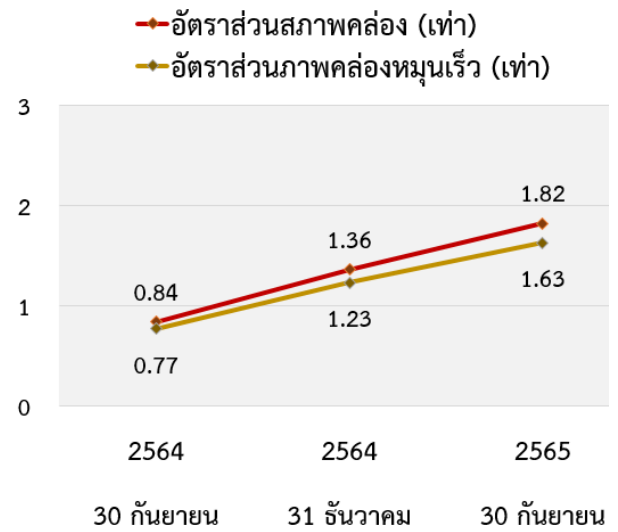


ไตรมาส 3 ปี 2565 บริษัทฯ มี EBITDA Margin ร้อยละ 75.51 ปรับเพิ่มขึ้น เมื่อเปรียบเทียบกับไตรมาส 2 ปี 2565 และไตรมาสเดียวกันปีก่อน และอัตรากำไรสุทธิ หรือ NPAT Margin ร้อยละ 42.72 ปรับเพิ่มขึ้นจากไตรมาสเดียวกันปีก่อน เนื่องจากรายได้ค่าผ่านทางที่ปรับเพิ่มขึ้น การบริหารจัดการด้านต้นทุนดำเนินงาน และต้นทุนทางการเงินที่มีประสิทธิภาพ โดยอัตรากำไรสุทธิ ปรับลดลงเล็กน้อยเมื่อเปรียบเทียบกับไตรมาสที่ผ่านมาจากค่าใช้จ่ายตัดจ่ายต้นทุนสัมปทานที่เพิ่มขึ้น



#### อัตราส่วนหนี้สินต่อส่วนของผู้ถือหุ้น

ณ วันที่ 31 ธันวาคม 2564 และ 30 กันยายน 2565 มีอัตราส่วนหนี้สินต่อส่วนของผู้ถือหุ้น เท่ากับ 0.07 เท่า ลดลงจากวันที่ 30 กันยายน 2564 โดยมีสาเหตุมาจากการจดทะเบียนเพิ่มทุน จำนวน 140 ล้านบาทเมื่อวันที่ 29 เมษายน 2564 และนำกระแสเงินสดจากการนำหุ้นสามัญเข้าจดทะเบียนในตลาดหลักทรัพย์ฯ ไปจ่ายชำระหนี้เงินกู้ระยะสั้นและระยะยาวกับสถาบันการเงิน ส่งผลให้บริษัทฯ ไม่มีภาระหนี้สินที่ดอกเบี้ยกับสถาบันการเงิน และบริษัทฯ มีวงเงินทุนสำรองหมุนเวียนที่ยังไม่ได้เบิกใช้เป็นจำนวน 1,000 ล้านบาท (31 ธันวาคม 2564 : 1,000 ล้านบาท)



#### อัตราส่วนสภาพคล่องและอัตราส่วนสภาพคล่องหมุนเร็ว

ณ วันที่ 30 กันยายน 2565 อัตราส่วนสภาพคล่องและอัตราส่วนสภาพคล่องหมุนเร็ว เท่ากับ 1.82 เท่า และ 1.63 เท่า ตามลำดับ โดยปรับเพิ่มขึ้นจากปี 2564 จากกระแสเงินสดที่เพิ่มขึ้นจากผลประกอบการและภาระหนี้สินทางการเงินและหนี้สินหมุนเวียนที่ลดลง





## การพัฒนาตามแผนธุรกิจเพื่อความยั่งยืน 2565 (Business Sustainability Plan)

### การศึกษาและติดตามเพื่อลงทุนในธุรกิจทางด่วนและทางพิเศษ

ความคืบหน้าการติดตามโครงการสำคัญที่บริษัทฯ ได้ติดตามและมีแนวโน้มเปิดโอกาสให้เอกชนร่วมลงทุน ในปี 2565 นี้ประกอบไปด้วย 3 โครงการคือ โครงการทางหลวงพิเศษระหว่างเมือง ดอนเมืองโทลล์เวย์ ช่วงรังสิต – บางปะอิน (M5), โครงการทางหลวงพิเศษระหว่างเมือง บางขุนเทียน – บ้านแพ้ว (M82) และโครงการทางพิเศษ สายกะทู้ – ป่าตอง จังหวัดภูเก็ต ซึ่งบริษัทฯ ได้เตรียมความพร้อมในด้านการศึกษาด้านทุนและวางกลยุทธ์สำหรับ เข้าร่วมโครงการ อย่างไรก็ตามโครงการฯ ยังอยู่ในแผนการดำเนินงานของภาครัฐที่บริษัทฯ ติดตามอย่างใกล้ชิด

### การพัฒนานวัตกรรมและการศึกษาเพื่อลงทุนในธุรกิจอื่นหรือกลุ่ม Start Up

ด้านการพัฒนานวัตกรรมและการศึกษาเพื่อลงทุนในธุรกิจอื่นหรือกลุ่ม Start-Up คณะกรรมการกำกับ การศึกษาโครงการใหม่กลุ่มธุรกิจอื่นๆ และ คณะทำงานขับเคลื่อนนวัตกรรมและเทคโนโลยีขั้นสูง (Innovation and Deep Tech Working Team) ได้ศึกษาและพัฒนาโครงการใหม่ในกลุ่มธุรกิจอื่นๆ Other Non-Toll Roads Business เพื่อเพิ่มแหล่งรายได้จากธุรกิจอื่นๆ ได้มีการประชุมร่วมกันในปี 2565 ไปทั้งหมด 14 ครั้ง และมีการ ประชุมเชิงปฏิบัติการเพื่อพิจารณาธุรกิจที่เหมาะสมในการลงทุน ผลการดำเนินงานที่ผ่านมาเป็นไปตามแผนของ บริษัทฯ และมีโครงการที่นำเสนอคณะกรรมการเพื่อพิจารณาขับเคลื่อนเพื่อให้เกิดการให้บริการใหม่ คือ โครงการ ซ่อมบำรุงและตรวจสอบโครงสร้าง (Inspection and Maintenance ) โดยการศึกษาต่อยอดทางธุรกิจในการ ดำเนินงาน และซ่อมบำรุงรักษา ร่วมกับ บริษัท HANSHIN EXPRESSWAY COMPANY LIMITED (HEX) แห่ง ประเทศญี่ปุ่น ยังเป็นการผสมผสานจุดแข็งในความเชี่ยวชาญด้านการดำเนินงาน การซ่อมบำรุงรักษาทางยกระดับ การจัดการพื้นที่ และการบริหารจัดการอุโมงค์ทางด่วนทั้งในประเทศไทยและญี่ปุ่น ซึ่งจะเป็นการผลักดันและ รวมทั้งก่อให้เกิดการพัฒนาทางธุรกิจไปสู่การผสมผสานความร่วมมือระหว่างองค์กร (Synergy) ในมิติด้านต่างๆ ใน อนาคต รวมถึงการลงนามในข้อตกลงความร่วมมือ (MOU) กับ บริษัท อีวี มี พลัส จำกัด เพื่อร่วมกันศึกษาความเป็นไปได้และร่วมกันส่งเสริมการใช้งานยานยนต์ไฟฟ้าและบริการที่เกี่ยวข้องกับยานยนต์ไฟฟ้า ซึ่งรวมถึง สร้าง ประสิทธิภาพการทดลองใช้ เก็บข้อมูล ศึกษาความเป็นไปได้ของธุรกิจ ทดสอบฟังก์ชันการใช้งาน ออกแบบ รูปแบบการใช้งาน สอดคล้องกับความเปลี่ยนแปลงของผู้บริโภคที่เปลี่ยนไปใช้รถยนต์ไฟฟ้ามากขึ้น

### การดำเนินโครงการส่งมอบคุณค่าแก่สิ่งแวดล้อมภายใต้โครงการ 3Rs

ในไตรมาสที่ 3 ปี 2565 ตามที่บริษัทฯ มีแผนธุรกิจเพื่อความยั่งยืนด้านสิ่งแวดล้อมตามโครงการส่งมอบ คุณค่าแก่สิ่งแวดล้อมภายใต้โครงการ 3Rs ซึ่งฝ่ายบริหารได้ดำเนินการอย่างต่อเนื่อง สรุปผลการดำเนินงานพอสังเขป ดังนี้

- การจัดการขยะและของเสีย ที่เข้าร่วมดำเนินการกับ Start up ด้านการจัดการขยะ GEPP Sa-Ard (เก็บ สะอาด) สามารถคัดแยกขยะและนำไปใช้ประโยชน์ต่อ 3,366 กิโลกรัม คิดเป็นสัดส่วน Recycle ร้อยละ 23.58% เทียบเท่าการลดก๊าซเรือนกระจก 5,508 KgCO<sub>2</sub>e
- โครงการศึกษาการติดตั้งแผงรับพลังงานแสงอาทิตย์บนหลังคาอาคารสำนักงานและอาคารด่าน ซึ่งจาก ผลการศึกษาพบว่าพื้นที่ที่สามารถติดตั้งได้ 373 KWp ผลิตไฟฟ้าได้ 484,900 KWh/Year คิดเป็น 336,181 KgCO<sub>2</sub>e

- การเข้าร่วมกิจกรรมโครงการ Care the Bear ของตลาดหลักทรัพย์แห่งประเทศไทยสนับสนุนให้บริษัทจดทะเบียนและองค์กรที่สนใจร่วมปรับปรุงพฤติกรรมลดการปล่อยก๊าซเรือนกระจกจากการจัดกิจกรรมต่างๆ ขององค์กร ทั้งในรูปแบบของ online หรือ onsite เช่น การจัดการประชุมผู้ถือหุ้น การประชุมผู้ถือหุ้นผ่านสื่ออิเล็กทรอนิกส์ (e-AGM) การประชุมออนไลน์ การประชุมนักวิเคราะห์ (Analyst Meeting) การประชุมผู้บริหารพบเพื่อนพนักงาน การแถลงข่าว การอบรม สัมมนา E-Meeting ซึ่งผลการดำเนินงานที่ผ่านมาบริษัทฯ ได้มีส่วนร่วมและลดก๊าซเรือนกระจก สถานะ ณ เดือนตุลาคม 2565 เทียบเท่า 4,629 KgCO<sub>2</sub>e เทียบเท่าการดูดซับคาร์บอนไดออกไซด์ของต้นไม้จำนวน 514 ต้น
- ร่วมมือกับตลาดหลักทรัพย์แห่งประเทศไทย (SET) สนับสนุนการปลูกป่าในโครงการ Care the Wild "ปลูกป้อง" ที่มุ่งปลูกต้นไม้ใหม่ และส่งเสริมการดูแลต้นไม้ ผ่านภาคีองค์กรเครือข่ายทั้งภาครัฐและเอกชน โดยมีชุมชนร่วมดูแลเอาใจใส่ต้นไม้ เพื่อให้เกิดการขยายแนวผืนป่าของประเทศไทยในอนาคต ซึ่ง DMT มีภารกิจและเป้าหมายในการปลูกต้นไม้จำนวน 1 หมื่นต้น ภายในระยะเวลา 5 ปี ในพื้นที่ป่า 50 ไร่ ที่ จ.กาญจนบุรี ซึ่งคิดเป็นการลดก๊าซเรือนกระจกเทียบเท่า 18,000 KgCO<sub>2</sub>e ต่อปี
- คณะทำงาน 3Rs ยังได้ดำเนินการตามนโยบาย Green Procurement ซึ่งผลการดำเนินงานสามารถจัดซื้อสินค้าและผลิตภัณฑ์ที่เป็นมิตรกับสิ่งแวดล้อมได้ สถานะเดือนกันยายน 2565 กว่าร้อยละ 24 และเตรียมความพร้อมเข้าประเมินโครงการสำนักงานสีเขียว (Green Office)
- สำหรับระบบเก็บค่าผ่านทางในระบบอัตโนมัติ ETC และ การใช้บัตร EMV และ QR Code ที่บริษัทฯ ได้พัฒนาและเปิดตัวใช้งานไปแล้วนั้น ก็มีส่วนร่วมในการลดก๊าซเรือนกระจกซึ่งทำให้รถผ่านทางได้อย่างรวดเร็ว ไม่ต้องชะลอตัว หรือ ไม่ต้องรอจ่ายเงินหรือรับเงินทอน ก็มีส่วนช่วยลดมลพิษหน้าด่านเก็บค่าผ่านทาง บริษัทฯ อยู่ระหว่างร่วมกับที่ปรึกษาผู้เชี่ยวชาญในการประเมินการลดก๊าซเรือนกระจกจากระบบดังกล่าวรวมถึงการศึกษา แนวทางการกำหนดเป้าหมายการลดก๊าซเรือนกระจกที่สอดคล้องกับเป้าหมายทางวิทยาศาสตร์ (Science-based Targets: SBT) ของบริษัทฯ ต่อไป โดยมีการศึกษาความเปลี่ยนแปลงด้านกฎหมาย ร่าง พ.ร.บ. การเปลี่ยนแปลงสภาพภูมิอากาศ ควบคู่กับการศึกษาตลาดคาร์บอน (Carbon Market) หรือ ตลาดซื้อขายคาร์บอนเครดิตของประเทศไทย

### โครงการศึกษาพัฒนาเพื่อส่งเสริมการใช้รถยนต์ไฟฟ้า

ตามที่บริษัทฯ ได้ทำการลงนาม MOU กับ บริษัท อีวี มี พลัส จำกัด เมื่อวันที่ 19 ตุลาคม 2565 มุ่งเน้นการศึกษาความเป็นไปได้และร่วมกันส่งเสริมการใช้งานยานยนต์ไฟฟ้าและบริการที่เกี่ยวข้องกับยานยนต์ไฟฟ้า ซึ่งรวมถึง สร้างประสบการณ์การทดลองใช้ เก็บข้อมูล ศึกษาความเป็นไปได้ของธุรกิจ ทดสอบฟังก์ชันการใช้งาน ออกแบบรูปแบบการใช้งาน ซึ่งมีโครงการที่ร่วมกันศึกษาหลายด้าน เพื่อสร้างการรับรู้และการให้บริการรถยนต์ไฟฟ้า เช่น การศึกษาความเหมาะสมในการติดตั้งสถานีชาร์จรถไฟฟ้า (EV Charging Station) ที่เหมาะสมทั้งในลักษณะการให้ความช่วยเหลือแก่ผู้ใช้บริการของ DMT และใช้ภายในกิจการของ DMT การศึกษาการใช้อุปกรณ์ชาร์จรถไฟฟ้าแบบเคลื่อนที่ได้ (Mobile Charger Unit) ทั้งในแง่มุมของการผลิตและการใช้งานเพื่อตอบสนองภารกิจต่างๆ ของ DMT การนำรถยนต์ไฟฟ้าของ EVme มาใช้งานกับภารกิจของ DMT ผ่านการให้บริการบน Platform EVme โดยจะร่วมกันกำหนดรูปแบบในการทดลอง ทดสอบการใช้งาน ในช่วง Pilot Phase จัดเก็บข้อมูลจากการใช้งานจริง รวมไปถึงการประเมินปริมาณการลดก๊าซเรือนกระจกที่เกิดจากกิจกรรมทั้งหมด เป็นต้น ซึ่งโครงการจะดำเนินการตั้งแต่ไตรมาสที่ 4 ปี 2565 ต่อเนื่องไปจนถึงปี 2566



ส่วนการพัฒนาแผนที่แนะนำสถานีชาร์จรถยนต์ไฟฟ้า โดยรอบทางยกระดับดอนเมือง ภายใต้แนวคิด “Tollway EV Way” ซึ่งได้ดำเนินการแล้วเสร็จและเปิดให้ใช้งานตั้งแต่เดือนสิงหาคม 2565 ซึ่งการใช้งานแนะนำสถานีชาร์จไฟฟ้า โดยรอบทางยกระดับ ซึ่งมีข้อมูลปรับปรุงตลอดเวลา โดยข้อมูลที่มีในระบบที่จัดเตรียมไว้ ประกอบด้วย ตำแหน่งสถานีชาร์จ ผู้ให้บริการสถานีชาร์จ เวลาเปิดให้บริการ หมายเลขติดต่อผู้ให้บริการ เว็บไซต์ผู้ให้บริการ ประเภทหัวชาร์จไฟฟ้าที่ใช้งานได้ อัตราค่าบริการ สามารถนำทางไปยังสถานีได้ด้วยเส้นทางที่สั้นที่สุด ซึ่งถือเป็นการส่งเสริมการใช้งานสำหรับผู้ให้บริการของบริษัทฯ ผลปรากฏว่ามีผู้เข้าสืบค้นหาตำแหน่งสถานีอัดประจุไฟฟ้าผ่านช่องทาง [www.tollway.co.th](http://www.tollway.co.th) ตั้งแต่เดือนสิงหาคมถึงเดือนตุลาคม 2565 กว่า 5,000 ครั้ง แสดงว่าแนวโน้มการเข้ามาสืบค้นข้อมูลจะส่งเสริมให้คนเปลี่ยนมาใช้รถยนต์ไฟฟ้าเพิ่มมากขึ้น

### โครงการ Tollway Loyalty Platform Via Line OA Channel

โครงการ Tollway Loyalty Platform Via Line OA Channel ได้เปิดให้ผู้ใช้งานทางยกระดับสมัครเข้าร่วมเพื่อสะสมแต้มตั้งแต่วันที่ 15 สิงหาคม 2565 ปัจจุบันมีสมาชิกในระบบกว่า 12,000 ราย โดยกิจกรรมส่งเสริมการใช้งานที่มอบให้กับผู้ให้บริการของทางยกระดับดอนเมือง ผ่านโครงการ Tollway Rally Thank you Users สำหรับขอบคุณลูกค้าที่ใช้บริการอย่างสม่ำเสมอได้จัดขึ้นเมื่อวันที่ 24-25 กันยายน 2565 มีผู้ใช้งานที่ได้รับสิทธิ์เข้าร่วมจำนวน 40 ราย ส่วนกิจกรรม Tollway Lucky Way ที่จัดขึ้นทุกปีสามารถใช้ Tollway Loyalty Platform Via Line OA Channel แลกสิทธิ์ชิงโชค ซึ่งจะจับรางวัลในเดือนพฤศจิกายน 2565 และในช่วงปลายปีสำหรับคะแนนส่วนที่เหลือของผู้ให้บริการ ก็สามารถนำมาร่วมกิจกรรม Tollway Give A Way เป็นกิจกรรมที่นำแต้มสะสมมาแลกของรางวัลได้