

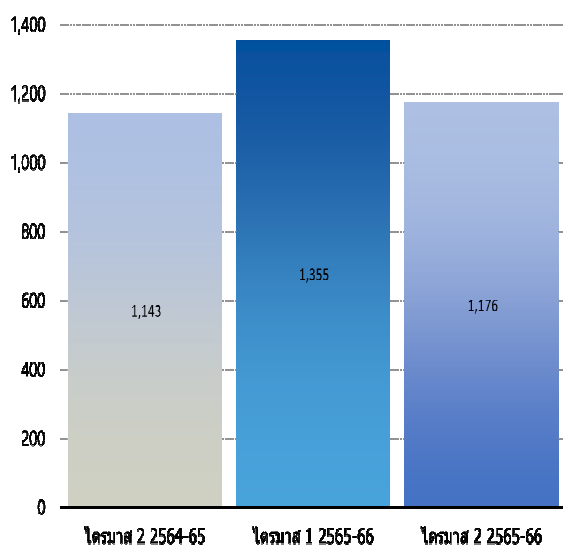
วันที่ 14 พฤศจิกายน 2565

เรื่อง คำอธิบายและบทวิเคราะห์ของฝ่ายจัดการสำหรับไตรมาส สิ้นสุดวันที่ 30 กันยายน 2565

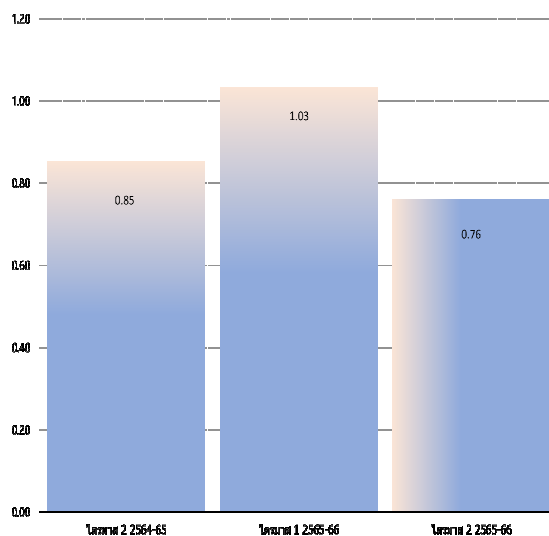
เรียน กรรมการและผู้จัดการ
ตลาดหลักทรัพย์แห่งประเทศไทย

1. ข้อมูลทางการเงิน โดยสรุป สำหรับไตรมาส สิ้นสุดวันที่ 30 กันยายน 2565

กำไรตามปกติ*ก่อนดอกเบี้ย ภาษี ค่าเสื่อมราคา และค่าตัดจำหน่าย (ล้านบาท)



กำไรตามปกติ* ต่อหุ้น (บาท)



*ทำให้เป็นปกติสำหรับกำไร(ขาดทุน)จากอัตราแลกเปลี่ยน และกำไร(ขาดทุน) จากตราสารอนุพันธ์

ตัวชี้วัดทางการเงิน สำหรับไตรมาสที่ 2 ปี 2565-66

รายการ	หน่วยวัด	ไตรมาสที่ 2 ปี 2565-66	YoY	QoQ
ปริมาณการขาย (แผ่นฟิล์ม)	เมตริกตัน	68,704	▲ 21.9%	▲ 5.6%
ยอดขาย	ล้านบาท	7,384	▲ 62.5%	▲ 5.3%
EBITDA ตามปกติ	ล้านบาท	1,176	▲ 2.9%	▼ 13.2%
EBITDA margin ตามปกติ	ร้อยละ	15.93%	▼ 682bps	▼ 339bps
EBITDA ตามปกติ /ก.ก. #	บาท/ก.ก.	17.12	▼ THB 3.1	▼ THB 3.7
กำไรตามปกติหลังหักภาษี	ล้านบาท	686	▼ 10.7%	▼ 26.3%
กำไรตามปกติต่อหุ้น	บาท/หุ้น	0.76	▼ THB 0.09	▼ THB 0.27

ต่อ ก.ก. ตามจำนวนยอดขายแผ่นฟิล์ม

YoY (Year on Year) เป็นการเปรียบเทียบกับปีที่ผ่านมา

Quarter on Quarter เป็นการเปรียบเทียบกับไตรมาสที่ผ่านมา

บริษัท โฟลิวีล็กซ์ (ประเทศไทย) จำกัด (มหาชน) และบริษัทย่อย			
งบกำไรขาดทุน			
สำหรับงวดสามเดือนสิ้นสุดวันที่ 30 กันยายน 2565			
งบการเงินรวม			
(หน่วย: พันบาท)			
	2565	2564	% เพิ่มขึ้น (ลดลง)
รายได้			
รายได้จากการขาย	7,384,186	5,025,177	46.94%
กำไรจากอัตราแลกเปลี่ยน	323,297	38,481	
รายได้อื่น	7,892	5,996	31.62%
รวมรายได้	7,715,375	5,069,654	52.19%
ค่าใช้จ่าย			
ต้นทุนขาย	5,808,264	3,545,299	63.83%
ค่าใช้จ่ายในการขายและจัดจำหน่าย	546,072	459,914	18.73%
ค่าใช้จ่ายในการบริหาร	146,552	135,178	8.41%
ขาดทุนจากอัตราแลกเปลี่ยน	-	-	
ขาดทุนจากตราสารอนุพันธ์	92,127	11,433	705.80%
รวมค่าใช้จ่าย	6,593,015	4,151,824	58.80%
กำไรจากการดำเนินงาน	1,122,360	917,830	22.28%
รายได้ทางการเงิน	8,231	4,063	102.58%
ค่าใช้จ่ายทางการเงิน	(32,737)	(14,147)	131.41%
กำไรก่อนค่าใช้จ่ายภาษีเงินได้	1,097,854	907,746	20.94%
ค่าใช้จ่ายภาษีเงินได้	(163,014)	(114,975)	41.78%
กำไรสำหรับงวด	934,840	792,771	17.92%
EBITDA สำหรับงวด (รวมรายได้ทางการเงิน)	1,407,525	1,170,334	20.27%
การแบ่งปันกำไร			
ส่วนที่เป็นของผู้ถือหุ้นของบริษัทฯ	917,048	795,233	15.32%
ส่วนของผู้มีส่วนได้เสียที่ไม่มีอำนาจควบคุมของบริษัทย่อย	17,792	(2,462)	-822.66%
	934,840	792,771	17.92%
กำไรต่อหุ้นขั้นพื้นฐาน (ตามรายงาน)			
กำไรส่วนที่เป็นของผู้ถือหุ้นของบริษัทฯ	1,019	0,884	15.32%
จำนวนหุ้นสามัญถ่วงน้ำหนัก (พันหุ้น)	900,000	900,000	
การแบ่งปันกำไร ส่วนที่เป็นของผู้ถือหุ้นของบริษัทฯ	917,048	795,233	15.32%
บวก/ (หัก): ขาดทุนจากอัตราแลกเปลี่ยน / (กำไร)	(231,170)	(27,048)	754.67%
กำไรตามปกติหลังหักภาษีเงินได้	685,878	768,185	-10.71%
EBITDA ตามปกติ	1,176,355	1,143,286	2.89%
กำไรต่อหุ้นขั้นพื้นฐาน - กำไรตามปกติ			
กำไรส่วนที่เป็นของผู้ถือหุ้นของบริษัทฯ	0.76	0.85	-10.71%
จำนวนหุ้นสามัญถ่วงน้ำหนัก (พันหุ้น)	900,000	900,000	

การวิเคราะห์ผลการดำเนินงาน (เปรียบเทียบกับปีที่ผ่านมา)

- ปริมาณการขายโดยรวมเพิ่มขึ้นร้อยละ 22 เมื่อเปรียบเทียบกับปีที่ผ่านมา ส่วนหนึ่งมาจากการเริ่มต้นกำลังการผลิตใหม่ในอินโดนีเซีย และจากการใช้กำลังการผลิตที่มีอยู่ดีขึ้น ยอดขายเพิ่มขึ้นประมาณร้อยละ 62.5 เมื่อ

เปรียบเทียบกับปีที่ผ่านมา เนื่องจากปริมาณการขายที่เพิ่มขึ้น (รวมถึงเม็ดพลาสติก) และการรับรู้ออกขายเฉลี่ยที่เพิ่มขึ้น เนื่องจากราคาวัตถุดิบที่เพิ่มขึ้นอย่างมาก

- เนื่องจากค่าเงินบาทอ่อนค่าเมื่อเทียบกับปีก่อน (อัตราเฉลี่ยสำหรับไตรมาสนี้เทียบกับไตรมาสเดียวกันของปีที่ผ่านมา) เมื่อเทียบกับเงินเหรียญสหรัฐอเมริกา (ประมาณร้อยละ 10) และเมื่อเทียบกับเงินรูเปียอินโดนีเซีย (ประมาณร้อยละ 7) มีผลกระทบเชิงบวกจากความผันผวนของค่าเงินต่อการรวมกำไรของบริษัทย่อยที่สหรัฐอเมริกาและอินโดนีเซียมีกำไรในไตรมาสนี้ ซึ่งบางส่วนชดเชยกับค่าเงินบาทแข็งค่าเมื่อเทียบกับเงินยูโร (ประมาณร้อยละ 4) สำหรับบริษัทย่อยที่ตุรกีและเนเธอร์แลนด์
- ปริมาณการขายโดยรวมเพิ่มขึ้นในบางธุรกิจของบริษัท เช่น ธุรกิจแผ่นฟิล์มบาง ฟิล์มขึ้นรูปด้วยการเป่า (Blown Films) เช่นเดียวกับธุรกิจปลายน้ำอื่น ๆ เช่น ฟิล์มเคลือบซิลิโคน (Saracote) และ ฟิล์มเคลือบอัดขึ้นรูป (Saralam) และรวมถึงสายการผลิตใหม่ของแผ่นฟิล์ม BOPP ในอินโดนีเซีย มีส่วนช่วยให้กำไรก่อนดอกเบี้ยภาษี ค่าเสื่อมราคาและค่าตัดจำหน่ายตามปกติโดยรวมดีขึ้น นอกจากนี้ รวมถึงการขายเม็ดพลาสติก PET ส่วนเกินสูงขึ้นในไตรมาสนี้ เนื่องจากปริมาณการขายที่เพิ่มขึ้นทำให้อัตรากำไรดีขึ้น ส่งผลให้กำไรก่อนดอกเบี้ย ภาษี ค่าเสื่อมราคาและค่าตัดจำหน่ายโดยรวมดีขึ้น ซึ่งถูกชดเชยบางส่วนกับปริมาณการขายที่ลดลงในธุรกิจอื่น ๆ
- กำไรจากอัตราแลกเปลี่ยนในไตรมาสนี้เพิ่มขึ้น เนื่องจากกำไรที่ยังไม่เกิดขึ้นจริงจากการแปลงค่าเงินคู่สกุลเงินยูโร ที่ประเทศไทย อินโดนีเซีย และสหรัฐอเมริกา เนื่องจากการอ่อนค่าของเงินยูโรเมื่อเปรียบเทียบกับเงินสกุลท้องถิ่น และกำไรจากอัตราแลกเปลี่ยนจากสินทรัพย์ดำเนินงาน (ลูกหนี้เป็นหลัก) ที่ประเทศไทยเนื่องจากการอ่อนค่าของเงินบาทเทียบกับเงินเหรียญสหรัฐอเมริกา บางส่วนชดเชยกับขาดทุนที่ยังไม่เกิดขึ้นจากการแปลงค่าเงินคู่สกุลเงินเหรียญสหรัฐอเมริกาที่ประเทศไทยและอินโดนีเซียเนื่องจากการอ่อนค่าของเงินบาทและเงินรูเปียอินโดนีเซียเมื่อเทียบกับเงินเหรียญสหรัฐอเมริกา
- รายได้อื่นเพิ่มขึ้นส่วนใหญ่ที่บริษัทย่อยที่ตุรกี เนื่องจากรายได้จากค่าสินไหมทดแทนที่สูงขึ้นในไตรมาสนี้
- ต้นทุนขายเพิ่มขึ้นเนื่องจากราคาวัตถุดิบเพิ่มขึ้น ส่วนใหญ่จากราคา PTA (เปรียบเทียบกับปีก่อน) และปริมาณขายโดยรวมที่สูงขึ้น ซึ่งรวมปริมาณจากสายการผลิต BOPP ใหม่ในประเทศอินโดนีเซีย
- ค่าใช้จ่ายในการขายที่สูงขึ้น เนื่องจากปริมาณการขายที่เพิ่มขึ้นและมาจากค่าขนส่งสินค้าขาออกที่เพิ่มขึ้น แม้ว่าอัตราค่าระวางสินค้าที่ลดลงอย่างค่อยเป็นค่อยไปในปีนี้ แต่เมื่อเปรียบเทียบกับไตรมาสเดียวกันของปีที่ผ่านมา อัตราในไตรมาสนี้สูงขึ้น รวมถึงค่าใช้จ่ายในการขายเพิ่มขึ้นในไตรมาสนี้ นอกจากค่าขนส่งที่สูงขึ้นแล้ว ยังมีค่าขนส่งสำหรับสินค้าส่งออกสูงขึ้นเนื่องจากราคาขายต่อหน่วยที่เพิ่มขึ้น ค่าใช้จ่ายสำหรับการเดินทางไปต่างประเทศเพิ่มขึ้นและค่าใช้จ่ายสำหรับสินค้าตัวอย่าง
- ค่าใช้จ่ายในการบริหารที่เพิ่มขึ้นนั้น เนื่องมาจากการเพิ่มขึ้นของค่าใช้จ่ายทั่วไปตามสถานที่ต่าง ๆ
- ขาดทุนจากตราสารอนุพันธ์เพิ่มขึ้นที่ประเทศไทยเนื่องจากราคาเงินบาทอ่อนค่าเมื่อเปรียบเทียบกับเงินเหรียญสหรัฐอเมริกา และที่สหรัฐอเมริกาในสัญญาซื้อเงินยูโรสำหรับโครงการ เนื่องจากค่าเงินยูโรอ่อนค่าเมื่อเปรียบเทียบกับเงินเหรียญสหรัฐอเมริกา
- รายได้ทางการเงินเพิ่มขึ้นที่บริษัทย่อยในตุรกี เนื่องจากมีการลงทุนเพิ่มขึ้นและอัตราดอกเบี้ยทั่วโลกเพิ่มสูงขึ้น
- ต้นทุนทางการเงินเพิ่มขึ้นเนื่องจากระดับหนี้ที่เพิ่มขึ้นในประเทศไทย (เงินกู้สำหรับเงินทุนหมุนเวียน) และอินโดนีเซีย (เงินกู้ระยะยาว) รวมถึงดอกเบี้ยเงินกู้จากธนาคารที่เบิกจ่ายสำหรับโครงการแผ่นฟิล์ม BOPP ที่อินโดนีเซีย (ได้บันทึกรวมเป็นต้นทุนของสินทรัพย์ถาวรแล้ว จนกระทั่งโครงการเริ่มดำเนินงานเชิงพาณิชย์ในเดือนธันวาคม 2564)
- ค่าใช้จ่ายภาษีสูงขึ้นเนื่องจากค่าใช้จ่ายภาษีในไตรมาสปัจจุบันและผลกระทบสุทธิของภาษีเงินได้รอการตัดบัญชีทางบัญชีที่ประเทศไทยและบริษัทย่อยในสหรัฐอเมริกาและอินโดนีเซีย

การวิเคราะห์งบแสดงฐานะการเงิน

บริษัท โพลีเพล็กซ์ (ประเทศไทย) จำกัด (มหาชน) และบริษัทย่อย			
งบแสดงฐานะการเงิน			
ณ วันที่ 30 กันยายน 2565			
งบการเงินรวม			
(หน่วย: พันบาท)			
	30 กันยายน 2565 (ยังไม่ได้ตรวจสอบ แต่สอบทานแล้ว)	31 มีนาคม 2565 (ตรวจสอบแล้ว)	% เพิ่มขึ้น (ลดลง)
สินทรัพย์			
สินทรัพย์หมุนเวียน			
เงินสดและรายการเทียบเท่าเงินสด	2,334,023	2,201,408	6.02%
ลูกหนี้การค้าและลูกหนี้อื่น	4,714,152	4,035,309	16.82%
สินค้าคงเหลือ	6,199,674	5,043,353	22.93%
เงินจ่ายล่วงหน้าค่าสินค้า	237,907	215,620	10.34%
ภาษีซื้อรอเรียกคืน	235,237	142,658	64.90%
สินทรัพย์ทางการเงินหมุนเวียนอื่น	249,236	72,052	245.91%
สินทรัพย์หมุนเวียนอื่น	193,630	93,184	107.79%
รวมสินทรัพย์หมุนเวียน	14,163,859	11,803,584	20.00%
สินทรัพย์ไม่หมุนเวียน			
เงินฝากธนาคารที่มีภาระค้ำประกัน	23,406	22,363	4.66%
ที่ดิน อาคารและอุปกรณ์	13,837,796	12,904,704	7.23%
สินทรัพย์ภาษีเงินได้รอการตัดบัญชี	110,839	73,711	50.37%
ค่าความนิยม	3,164	3,164	0.00%
สินทรัพย์ไม่มีตัวตน	197	154	27.92%
เงินจ่ายล่วงหน้าค่าซื้อเครื่องจักร	472,649	419,732	12.61%
สินทรัพย์ทางการเงินไม่หมุนเวียนอื่น	362,729	312,828	15.95%
สินทรัพย์ไม่หมุนเวียนอื่น	19,460	21,641	-10.08%
รวมสินทรัพย์ไม่หมุนเวียน	14,830,240	13,758,297	7.79%
รวมสินทรัพย์	28,994,099	25,561,881	13.43%

วันที่ 30 กันยายน 2565 ค่าเงินบาทอ่อนค่าลงร้อยละ 13.9 เมื่อเทียบกับเงินเหรียญสหรัฐอเมริกา (ประมาณ 4.6 บาทต่อเงินเหรียญสหรัฐอเมริกา) ค่าเงินบาทแข็งค่าร้อยละ 0.1 ต่อเงินยูโร (ประมาณ 0.03 บาทต่อยูโร) เงินบาทอ่อนค่าร้อยละ 7.7 ต่อเงินรูเปียนอินโดนีเซีย (ประมาณ 0.18 บาทต่อ 1,000 รูเปียนอินโดนีเซีย) เมื่อเปรียบเทียบกับอัตราแลกเปลี่ยน ณ วันที่ 31 มีนาคม 2565 ดังนั้นการแปลงค่างบแสดงฐานะทางการเงินของบริษัทย่อยของบริษัท ส่งผลให้เกิดการกำไรจากการแปลงจำนวน 586.9 ล้านบาท

สินทรัพย์หมุนเวียน :

- สินทรัพย์หมุนเวียนสุทธิเพิ่มขึ้น 2,360.3 ล้านบาท หรือเพิ่มขึ้นคิดเป็นร้อยละ 20.0 เมื่อเทียบกับเดือนมีนาคม 2565
- เงินสดและรายการเทียบเท่าเงินสดเพิ่มขึ้นเนื่องจากเงินสดสุทธิที่ได้จากการดำเนินงาน ซึ่งบางส่วนชดเชยกับเงินใช้ไปสำหรับการลงทุน(รายจ่ายฝ่ายทุน) และการจ่ายชำระหนี้
- ลูกหนี้การค้าเพิ่มขึ้นเนื่องจากปริมาณขายเพิ่มขึ้น(รวมการเริ่มกำลังการผลิตใหม่) และราคาขายเพิ่มขึ้นตามราคาวัตถุดิบที่เพิ่มขึ้น
- สินค้าคงเหลือเพิ่มขึ้นที่ประเทศไทยและบริษัทย่อย เนื่องจากสินค้าคงคลังประเภทสินค้าสำเร็จรูป วัตถุดิบและสินค้าระหว่างผลิต วัสดุ อะไหล่เพิ่มขึ้น เนื่องจากขนาดของการดำเนินงานที่เพิ่มขึ้น
- เงินจ่ายล่วงหน้าค่าสินค้าเพิ่มขึ้นส่วนใหญ่ที่ประเทศไทยและบริษัทย่อย
- ภาษีซื้อรอเรียกคืนเพิ่มขึ้น เนื่องจากภาษีซื้อรอเรียกคืนเพิ่มขึ้นที่ประเทศไทยและบริษัทย่อยที่อิน โดนีเซีย
- สินทรัพย์ทางการเงินหมุนเวียนอื่น แสดงถึงสินทรัพย์ที่เป็นตราสารอนุพันธ์ (MTMในสัญญาซื้อขายเงินตราต่างประเทศล่วงหน้า) และเงินลงทุนส่วนเกินในหน่วยลงทุน หุ้นกู้ การเพิ่มขึ้นเนื่องจากการ โอนเงินลงทุนไม่หมุนเวียนบางส่วนไปยังส่วนที่ถึงกำหนดชำระในงวดนี้ และเนื่องจากกำไรจาก MTM จากพันธบัตรสูงขึ้นในช่วงเวลานี้ นอกเหนือจากการเพิ่มมูลค่าของการลงทุนในพันธบัตรแล้ว ยังมีกำไร MTM ที่สูงขึ้นจากสัญญาซื้อขายเงินตราต่างประเทศล่วงหน้าที่บริษัทย่อยบางแห่ง
- สินทรัพย์หมุนเวียนอื่นเพิ่มขึ้น เนื่องจากค่าใช้จ่ายจ่ายล่วงหน้า ภาษีล่วงหน้า และลูกหนี้อื่น เช่น ส่วนลดวัตถุดิบ เป็นต้น

สินทรัพย์ไม่หมุนเวียน :

- สินทรัพย์ไม่หมุนเวียนเพิ่มขึ้น 1,071.9 ล้านบาทหรือเพิ่มขึ้นร้อยละ 7.8 เมื่อเทียบกับมีนาคม 2565
- เงินฝากธนาคารที่มีภาระค้ำประกันที่บริษัทย่อยในประเทศอิน โดนีเซีย ซึ่งถูกนำไปค้ำประกันการปฏิบัติตามสัญญากับธนาคารสำหรับคู่ค้าตามการดำเนินงานปกติ
- ที่ดิน อาคารและอุปกรณ์ (สุทธิ) เพิ่มขึ้น ส่วนใหญ่เป็นผลมาจากค่าใช้จ่ายเพื่อการซื้อสินทรัพย์ใหม่สำหรับโครงการ/รายจ่ายฝ่ายทุนตามปกติที่ประเทศไทยและบริษัทย่อย ซึ่งบางส่วนชดเชยกับค่าเสื่อมราคาระหว่างไตรมาส
- สินทรัพย์ภาษีเงินได้รอการตัดบัญชีเพิ่มขึ้นเกิดจากการปรับปรุงภาษีเงินได้รอตัดบัญชีที่ประเทศไทย และตามงบการเงินรวมตามมาตรฐานการบัญชีที่เกี่ยวข้อง
- เงินจ่ายล่วงหน้าค่าซื้อสินทรัพย์ถาวรเพิ่มขึ้น เนื่องจากเงินจ่ายล่วงหน้าสำหรับโครงการที่อยู่ระหว่างการดำเนินการที่บริษัทย่อย บางส่วนชดเชยกับเงินจ่ายล่วงหน้าที่ประเทศไทยลดลง
- สินทรัพย์ไม่หมุนเวียนอื่นลดลง ส่วนใหญ่ที่ประเทศไทย เนื่องจากการเงินชดเชยค่าภาษีอากรจากการส่งออกลดลง
- สินทรัพย์ทางการเงินไม่หมุนเวียนหมายถึงการลงทุนบางส่วนของเงินทุนส่วนเกินของบริษัทย่อยในธุรกิจเป็นตราสารหนี้ (พันธบัตรและหุ้นกู้) และจากการลงทุนเพิ่มใหม่ในระหว่างงวด เช่นเดียวกับมีกำไรจาก MTM ที่สูงขึ้นจากการปรับปรุงตราสารหนี้ ณ วันสิ้นงวด

บริษัท โพลีเพล็กซ์ (ประเทศไทย) จำกัด (มหาชน) และบริษัทย่อย			
งบแสดงฐานะการเงิน (ต่อ)			
ณ วันที่ 30 กันยายน 2565			
งบการเงินรวม			
(หน่วย: พันบาท)			
	30 กันยายน 2565 (ยังไม่ได้ตรวจสอบ แต่สอบทานแล้ว)	31 มีนาคม 2565 (ตรวจสอบแล้ว)	% เพิ่มขึ้น (ลดลง)
หนี้สินและส่วนของผู้ถือหุ้น			
หนี้สินหมุนเวียน			
เงินกู้ยืมระยะสั้นจากธนาคาร	1,583,717	1,353,000	17.05%
เจ้าหนี้การค้าและเจ้าหนี้อื่น	3,136,804	2,210,212	41.92%
ส่วนของเงินกู้ยืมระยะยาวจากธนาคาร			
ที่ถึงกำหนดชำระภายในหนึ่งปี	394,912	344,779	14.54%
ส่วนของหนี้สินตามสัญญาเช่า			
ที่ถึงกำหนดชำระภายในหนึ่งปี	12,436	7,890	57.62%
ภาษีเงินได้ค้างจ่าย	127,954	247,040	-48.21%
หนี้สินทางการเงินหมุนเวียนอื่น	157,012	55,364	183.60%
หนี้สินหมุนเวียนอื่น	546,326	768,459	-28.91%
รวมหนี้สินหมุนเวียน	5,959,161	4,986,744	19.50%
หนี้สินไม่หมุนเวียน			
เงินกู้ยืมระยะยาวจากธนาคาร - สุทธิจากส่วนที่			
ถึงกำหนดชำระภายในหนึ่งปี	2,015,955	2,033,422	-0.86%
หนี้สินตามสัญญาเช่า - สุทธิ			
จากส่วนที่ถึงกำหนดชำระภายในหนึ่งปี	33,630	17,367	93.64%
สำรองผลประโยชน์ระยะยาวของพนักงาน	65,844	57,128	15.26%
หนี้สินภาษีเงินได้รอการตัดบัญชี	611,121	535,745	14.07%
หนี้สินทางการเงินไม่หมุนเวียนอื่น	19,600	9,098	115.43%
หนี้สินไม่หมุนเวียนอื่น	559	559	0.00%
รวมหนี้สินไม่หมุนเวียน	2,746,709	2,653,319	3.52%
รวมหนี้สิน	8,705,870	7,640,063	13.95%
ส่วนของผู้ถือหุ้น			
ทุนเรือนหุ้น			
ทุนออกจำหน่ายและชำระเต็มมูลค่าแล้ว			
หุ้นสามัญ 900,000,000 หุ้น มูลค่าหุ้นละ 1 บาท	900,000	900,000	-
ส่วนเกินมูลค่าหุ้น	1,908,450	1,908,450	-
กำไรสะสม			
จัดสรรแล้ว - สำรองตามกฎหมาย	96,000	96,000	-
ยังไม่ได้จัดสรร	17,445,060	15,682,899	11.24%
องค์ประกอบอื่นของส่วนของผู้ถือหุ้น	(188,304)	(760,103)	-75.23%
ส่วนของผู้ถือหุ้นของบริษัทฯ	20,161,206	17,827,246	13.09%
ส่วนของผู้มีส่วนได้เสียที่ไม่มีอำนาจควบคุม			
ของบริษัทฯ	127,023	94,572	34.31%
รวมส่วนของผู้ถือหุ้น	20,288,229	17,921,818	13.20%
รวมหนี้สินและส่วนของผู้ถือหุ้น	28,994,099	25,561,881	13.43%

หนี้สินหมุนเวียน :

- หนี้สินรวมเพิ่มขึ้น 1,065.8 ล้านบาท หรือเพิ่มขึ้นคิดเป็นร้อยละ 13.9 เมื่อเปรียบเทียบกับมีนาคม 2565
- เงินกู้ยืมระยะสั้นเพิ่มขึ้น เนื่องจากการกู้ยืมเงินเพิ่มขึ้นที่ประเทศไทยและสหรัฐอเมริกา

- เจ้าหนี้การค้าและเจ้าหนี้อื่นเพิ่มขึ้น เนื่องจากเจ้าหนี้การค้าเพิ่มขึ้น และเจ้าหนี้สำหรับการซื้อสินทรัพย์ สำหรับการลงทุน/โครงการต่าง ๆที่กำลังดำเนินการอยู่
- เงินกู้ยืมระยะยาวที่เพิ่มขึ้นเกิดจากการกู้ยืมเพิ่มเติมที่บริษัทย่อยในประเทศไทย และขาดทุนที่ยังไม่เกิดขึ้นจริงจากการปรับมูลค่าเงินกู้ในระหว่างไตรมาส ซึ่งบางส่วนชดเชยกับการชำระคืนเงินกู้ที่ประเทศไทยและบริษัทย่อยที่อินโดนีเซีย
- ภาษีเงินได้นิติบุคคลค้างจ่ายลดลง เนื่องจากการชำระภาษีประจำปีของปีที่ผ่านมาจากการยื่นแบบแสดงรายการภาษีนิติบุคคลในปี
- หนี้สินหมุนเวียนอื่นลดลง ส่วนใหญ่เกิดจากการตั้งสำรองค่าใช้จ่ายลดลง (ส่วนใหญ่เป็นภาษีหัก ณ ที่จ่าย) เงินรับล่วงหน้าจากลูกค้าลดลง และการตั้งสำรองค่าใช้จ่ายลดลง
- หนี้สินทางการเงินเพิ่มขึ้นเนื่องจากขาดทุนจากMTM เพิ่มขึ้นจากตราสารอนุพันธ์เพิ่มขึ้นส่วนใหญ่ที่ประเทศไทย (จากสัญญาขายเงินตราต่างประเทศล่วงหน้าของลูกค้าหนี้การส่งออกเนื่องจากค่าเงินบาทอ่อนค่าลงอย่างมากเมื่อเทียบกับเงินเหรียญสหรัฐอเมริกา) และยอดคงเหลือในบริษัทย่อยที่สหรัฐอเมริกาและตุรกี
- การตั้งสำรองผลประโยชน์ระยะยาวของพนักงานเพิ่มขึ้น เกิดจากการตั้งสำรองที่เพิ่มขึ้นที่ประเทศไทยและที่บริษัทย่อย
- หนี้สินทางการเงินไม่หมุนเวียนเพิ่มขึ้นเนื่องจากขาดทุนเพิ่มขึ้นจากสัญญาซื้อขายเงินล่วงหน้าจากตราสารอนุพันธ์ที่บริษัทย่อยที่ตุรกี
- หนี้สินภาษีเงินได้รอตัดบัญชีเพิ่มขึ้นส่วนใหญ่ที่บริษัทย่อยที่สหรัฐอเมริกาและอินโดนีเซีย

การเคลื่อนไหวที่สำคัญในส่วนของผู้ถือหุ้น :

- กำไรสะสมเพิ่มขึ้น เนื่องจากกำไรสุทธิที่เกิดขึ้นในระหว่างไตรมาสบางส่วนชดเชยจากเงินปันผลจ่าย
- การเพิ่มขึ้นขององค์ประกอบอื่นของส่วนของผู้ถือหุ้น ส่วนใหญ่เกิดกำไรจากการแปลงค่าบแสดงฐานะการเงินของบริษัทย่อย เนื่องจากการอ่อนค่าของเงินบาท
- ส่วนของผู้มีส่วนได้เสียที่ไม่มีอำนาจควบคุมของบริษัทย่อยเพิ่มขึ้น เนื่องจากส่วนแบ่งกำไรที่เพิ่มขึ้นระหว่างไตรมาส

2. สถานะของโครงการ :

- โครงการลงทุนสายการผลิตแผ่นฟิล์ม BOPET ชนิดบาง และ Offline Coater ในสหรัฐอเมริกา เงินลงทุนในโครงการที่ปรับปรุงใหม่คือ 125 ล้านดอลลาร์สหรัฐอเมริกา เสนอให้ใช้เงินกู้ระยะยาวจำนวน 25 ล้านดอลลาร์สหรัฐอเมริกากับสถาบันการเงินในสหรัฐอเมริกา และคาดว่ายอดคงเหลือจากเงินคงค้างภายในบริษัทย่อยที่สหรัฐอเมริกา และเงินกู้ยืมระหว่างบริษัทจากบริษัทย่อยในตุรกี โครงการนี้คาดว่าจะเริ่มดำเนินการได้ในไตรมาส 1 ปี 2567-68
- โครงการลงทุนขนาดเล็กอื่น ๆ ทั้งหมดที่ประเทศไทย (รวมถึงสายการรีไซเคิลที่บริษัทอีโคบลู) และบริษัทย่อยในตุรกีได้เริ่มดำเนินการแล้ว

จึงเรียนมาเพื่อทราบ

บริษัท โพลีเพล็กซ์ (ประเทศไทย) จำกัด (มหาชน)

นายอมิต ปราภาช

กรรมการผู้จัดการ