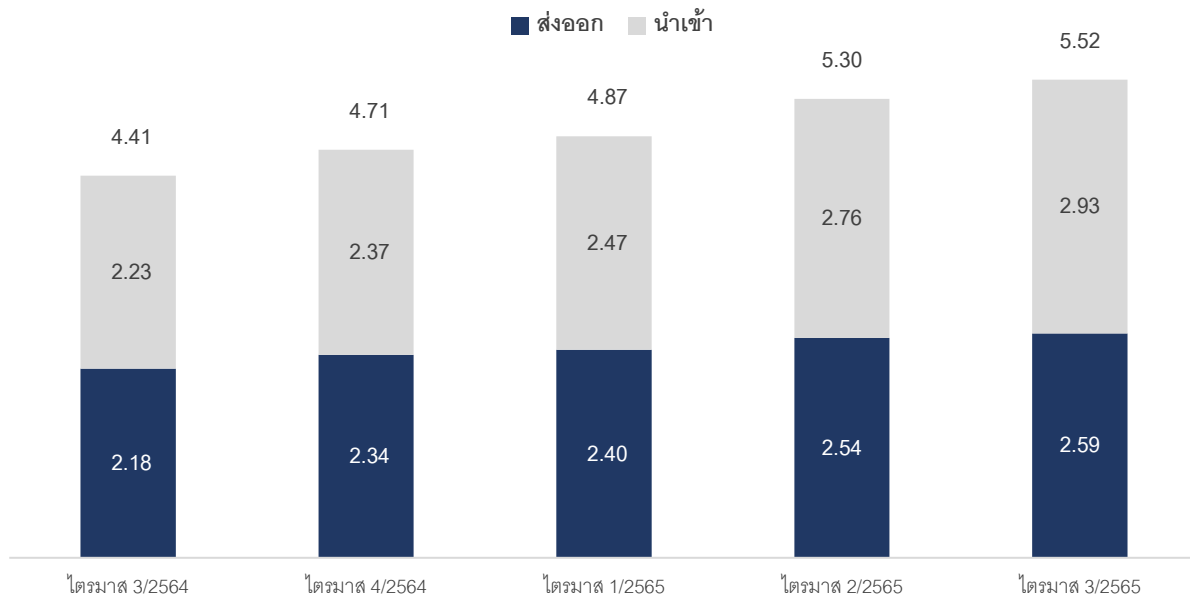


คำอธิบายและวิเคราะห์ของฝ่ายจัดการ ประจำปีไตรมาส 3 ปี 2565 สิ้นสุดวันที่ 30 กันยายน 2565

ภาพรวมการนำเข้าส่งออกประเทศไทย

มูลค่าการส่งออก นำเข้า และมูลค่าการค้ารวม ไตรมาส 3/2564 - 3/2565 (ล้านล้านบาท)



(อ้างอิง: ศูนย์เทคโนโลยีสารสนเทศและการสื่อสาร สำนักงานปลัดกระทรวงพาณิชย์)

ในไตรมาส 3/2565 ประเทศไทยมีมูลค่าการค้ารวมอยู่ที่ 5.5 ล้านล้านบาท เพิ่มขึ้นร้อยละ 25.2 เมื่อเทียบกับช่วงเดียวกันของปีก่อน และเพิ่มขึ้นร้อยละ 4.2 เมื่อเทียบกับไตรมาสก่อน เศรษฐกิจไทยส่งสัญญาณฟื้นตัวจากการท่องเที่ยวที่มียอดสะสมของนักท่องเที่ยวต่างชาติเพิ่มขึ้น โดยในช่วงเดือนมกราคม - กันยายน ปี 2565 จำนวนนักท่องเที่ยวเติบโตจากประมาณ 8 หมื่นคน เป็นประมาณ 5 ล้านคนในช่วง 9 เดือนแรกของปี กิจกรรมทางเศรษฐกิจในประเทศปรับตัวดีขึ้นประกอบกับเงินบาทที่อ่อนแออย่างต่อเนื่องเมื่อเทียบกับเงินสกุลดอลลาร์ฯ ส่งผลให้มูลค่าการส่งออกและนำเข้าในไตรมาส 3/2565 เติบโต อย่างไรก็ดีดัชนีผู้จัดการฝ่ายจัดซื้อภาคการผลิตโลก (Global Manufacturing PMI) ในไตรมาส 3/2565 อยู่ที่ 50.9 ลดลงจาก 53.0 ในไตรมาส 2/2565 บ่งชี้ว่าภาวะเศรษฐกิจส่งสัญญาณชะลอตัวจากภาวะเงินเฟ้อที่ยังอยู่ในระดับสูง อีกทั้งสถานการณ์การขาดแคลนตู้คอนเทนเนอร์คือคลายลง ส่งผลให้ดัชนีค่าระวางเรือระหว่างประเทศ (Shanghai Containerized Freight Index: SCFI) ลดลง

แนวโน้มการส่งออกของไทยในไตรมาส 4/2565 คาดว่าจะยังขยายตัวเปรียบเทียบกับไตรมาสก่อนและช่วงเดียวกันของปีก่อนจากความต้องการในช่วงเทศกาลต่างๆ ในช่วงสิ้นปี ประกอบกับสินค้าเกษตรและอาหารของไทยยังคงเป็นที่ต้องการจากตลาดโลก ทั้งนี้การส่งออกในปี 2566 ต้องเผชิญความเสี่ยงจากเศรษฐกิจโลกที่เริ่มชะลอตัวอย่างชัดเจนจากความไม่แน่นอนด้านนโยบายเศรษฐกิจ และภูมิรัฐศาสตร์ โดยเฉพาะประเทศคู่ค้าหลักของไทยอย่างสหรัฐฯ ที่ต้องการควบคุมเงินเฟ้อโดยการขึ้นดอกเบี้ย และประเทศจีนที่ยังคงใช้มาตรการ Zero COVID ส่งผลกระทบโดยตรงกับปริมาณการขนส่งสินค้าทั่วโลก

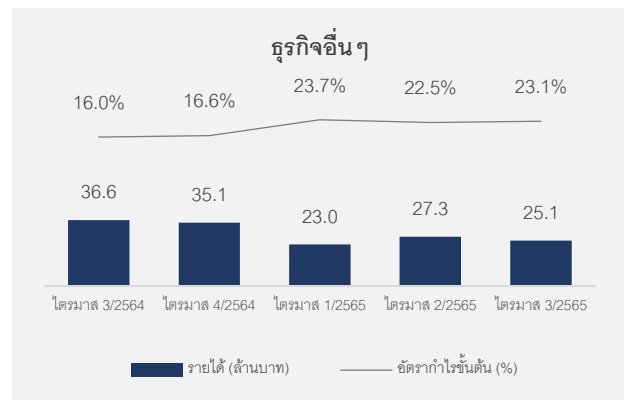
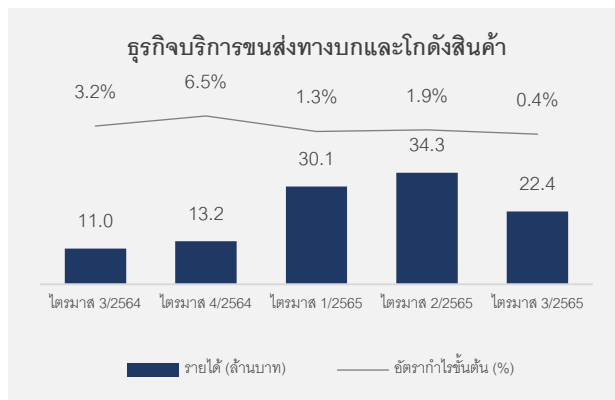
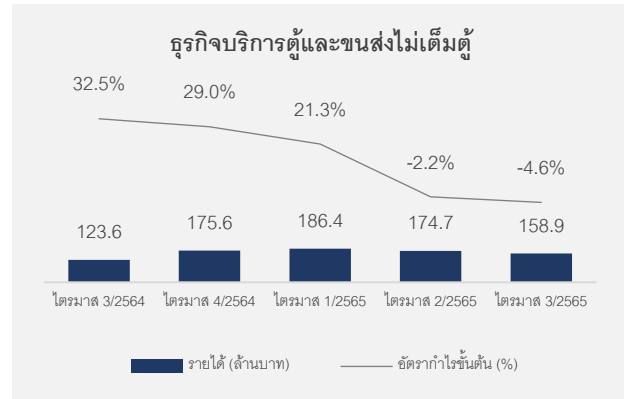
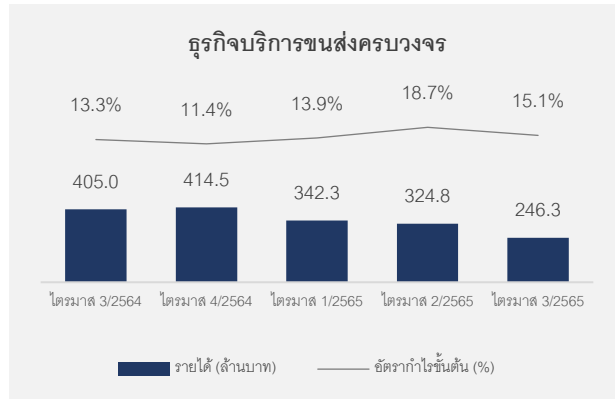
ภาพรวมการดำเนินงานของบริษัทฯ

งบกำไรขาดทุน (ล้านบาท)	ไตรมาส 3/2564	ไตรมาส 2/2565	ไตรมาส 3/2565	%YOY	%QOQ	9 เดือน 2564	9 เดือน 2565	%YOY
รายได้								
รายได้จากการให้บริการ	553.4	533.8	411.4	-25.7%	-22.9%	1,187.1	1,503.9	26.7%
รายได้จากการขาย	22.8	27.3	25.1	10.1%	-8.1%	67.3	75.4	12.0%
รายได้อื่น	8.6	10.8	10.6	22.3%	-2.5%	21.3	29.0	36.1%
รวมรายได้	584.8	571.9	447.0	-23.6%	-21.8%	1,275.8	1,608.3	26.1%
ค่าใช้จ่าย								
ต้นทุนการให้บริการ	458.9	476.2	381.3	-16.9%	-19.9%	980.1	1,328.5	35.6%
ต้นทุนขาย	17.1	21.1	19.3	12.8%	-8.9%	49.2	58.0	17.9%
ค่าใช้จ่ายในการขายและจัดจำหน่าย	10.1	10.9	10.7	6.8%	-1.5%	24.4	33.1	35.7%
ค่าใช้จ่ายในการบริหาร	49.8	57.2	64.8	30.2%	13.3%	126.9	175.3	38.2%
รวมค่าใช้จ่าย	535.9	565.5	476.1	-11.1%	-15.8%	1,180.4	1,594.9	35.1%
กำไรจากกิจกรรมดำเนินงาน	48.9	6.4	(29.2)	-159.7%	-555.3%	95.3	13.4	-85.9%
ส่วนแบ่งกำไรจากเงินลงทุนในบริษัทร่วม	0.5	1.4	1.3	155.0%	-3.2%	1.6	5.0	211.3%
รายได้ทางการเงิน	0.6	0.6	0.1	-87.2%	-86.5%	4.0	1.4	-65.7%
ต้นทุนทางการเงิน	3.1	3.0	3.6	19.3%	22.1%	9.2	9.3	1.7%
กำไรก่อนค่าใช้จ่ายภาษีเงินได้	47.0	5.4	(31.4)	-166.8%	-679.8%	91.7	10.4	-88.6%
ค่าใช้จ่ายภาษีเงินได้	6.3	2.2	1.7	-73.7%	-24.9%	11.5	9.3	-19.2%
กำไร (ขาดทุน) สำหรับงวด	40.7	3.2	(33.1)	-181.3%	-1133.5%	80.2	1.1	-98.6%
ส่วนที่เป็นของผู้มีส่วนได้เสียที่ไม่มีอำนาจควบคุมของบริษัทย่อย	0.4	(0.4)	(0.1)	-126.6%	-74.9%	(0.2)	(0.5)	154.4%
ส่วนที่เป็นของผู้ถือหุ้นของบริษัทฯ	41.1	2.8	(33.2)	-180.7%	-1296.1%	80.0	0.6	-99.3%

ในช่วง 9 เดือนแรกของปี 2565 บริษัทฯยังคงมุ่งมั่นดำเนินธุรกิจด้วยกลยุทธ์กระจายความเสี่ยงจากการพึ่งพิงรายได้ธุรกิจใดธุรกิจหนึ่ง โดยในช่วงเดือนกุมภาพันธ์ 2565 บริษัทสามารถรับรู้ส่วนแบ่งกำไรจากเงินลงทุนในบริษัทร่วมจากการเข้าลงทุนใน บริษัท ซีเอส ดีจิดิตอล เน็ตเวิร์ค จำกัด โดยถือหุ้นร้อยละ 25 ของปริมาณหุ้นทั้งหมด ส่งผลให้ ส่วนแบ่งกำไรจากเงินลงทุนในบริษัทร่วมในช่วง 9 เดือนแรกของปี 2565 เติบโตกว่าร้อยละ 211.3 เมื่อเทียบกับช่วงเดียวกันของปี 2564 รายได้รวมในช่วง 9 เดือน 2565 ยังคงเติบโตกว่าร้อยละ 26.1 เทียบกับช่วงเดียวกันของปีก่อน จากปริมาณการขนส่งที่อยู่ในระดับสูงเป็นผลมาจากการฟื้นตัวของเศรษฐกิจโลกในช่วงไตรมาสแรกของปี 2565 อย่างไรก็ตามต้นทุนต้นคลดต่ำกว่าร้อยละ 85.9 จากสถานการณ์การขาดแคลนห่วงโซ่อุปสงค์และคอนเทนเนอร์ที่คลี่คลาย ประกอบกับนโยบายการปิดเมืองของประเทศจีนซึ่งเป็นคู่ค้าหลัก ทำให้ความต้องการในการขนส่งลดลงอย่างมีนัยยะ สายเรือต่างๆจำเป็นต้องลดค่าบริการในการขนส่งเพื่อจูงใจลูกค้ามากขึ้น เป็นสาเหตุให้ค่าระวางเรือลดลงจากจุดสูงสุดในช่วงปลายไตรมาส 1/2565 และลดลงอย่างต่อเนื่องจนถึงปัจจุบัน

ในไตรมาส 3/2565 บริษัทฯ มี**รายได้รวม**เท่ากับ 447.0 ล้านบาท ลดลงร้อยละ 23.6 เมื่อเทียบกับช่วงเดียวกันของปีก่อนและลดลงร้อยละ 21.8 เมื่อเทียบกับไตรมาสก่อนจากค่าระวางเรือที่ลดลงในทุกเส้นทางการขนส่งโดยเฉพาะเส้นทางสหรัฐฯและยุโรป ประกอบกับธุรกิจให้บริการตู้คอนเทนเนอร์ (บริษัท LG container line จำกัด บริษัทย่อยของ NCL) ได้รับผลกระทบจากการแข่งขันด้านราคาจากสายเรือต่างๆที่หันมาให้บริการเส้นทางเอเชียตะวันออกเฉียงใต้มากขึ้นหลังจากเส้นทางสหรัฐฯและยุโรปมีค่าระวางเรือลดลง ซึ่งเส้นทางดังกล่าวเป็นเส้นทางขนส่งหลักของธุรกิจให้บริการตู้คอนเทนเนอร์ **ต้นทุนและค่าใช้จ่ายรวม**เท่ากับ 476.1 ล้านบาท ลดลงร้อยละ 11.1 เมื่อเทียบกับช่วงเดียวกันของปีก่อน และลดลงร้อยละ 15.8 เมื่อเทียบกับช่วงเดียวกันไตรมาสก่อน ซึ่งเป็นไปตามมรายได้จากการให้บริการที่ลดลง กำไรขั้นต้นถูกกดดันจากค่าระวางเรือที่ลดลงต่ำกว่าช่วงก่อนโควิดและสัญญาใช้พื้นที่ระวางเรือในธุรกิจบริการตู้คอนเทนเนอร์ทำให้ต้นทุนการให้บริการของธุรกิจนี้สูงกว่าราคาตลาดส่งผลให้เกิดผลขาดทุนในบริษัทย่อย นอกจากนี้ค่าใช้จ่ายในการขาย จัดจำหน่าย และบริหารเพิ่มขึ้นจากค่าคอมมิชชั่นและผลประโยชน์พนักงานที่มีจำนวนมากขึ้นจากการขยายการดำเนินงานของบริษัท ประกอบกับในไตรมาส 3/2565 บริษัทบันทึกขาดทุนจากการจำหน่ายสินทรัพย์ จำนวน 4.2 ล้านบาท จากการขายหน่วยลงทุนในบริษัท ซิม (ไทยแลนด์) จำกัด **ส่วนแบ่งกำไรจากเงินลงทุนในบริษัทร่วม** เพิ่มขึ้นร้อยละ 155.0 เมื่อเทียบกับช่วง

เดียวกันของปีก่อน และลดลงร้อยละ 3.2 เมื่อเทียบกับช่วงเดียวกันไตรมาสก่อน เนื่องจากบริษัท ซีเอส ดิจิตอล เน็ตเวิร์ค มีรายได้จาก Digital content gateway ลดลง กำไรส่วนที่เป็นของผู้ถือหุ้นลดลง เท่ากับ ร้อยละ 180.7 เมื่อเทียบกับช่วงเดียวกันของปีก่อน และลดลงร้อยละ 1,296.1 เมื่อเทียบกับช่วงเดียวกันของไตรมาสก่อน จากรายได้และกำไรขั้นต้นที่ลดลงจากค่าระวางเรือที่ลดลงและสาเหตุที่กล่าวมาข้างต้น



ธุรกิจบริการขนส่งครบวงจร (Freight Forwarder) มีรายได้รวมไตรมาส 3/2565 อยู่ที่ 246.3 ล้านบาท หรือคิดเป็นร้อยละ 55.1 ของรายได้ทั้งหมดในไตรมาส 3/2565 โดยรายได้ส่วนนี้ลดลงร้อยละ 39.2 เมื่อเทียบกับช่วงเดียวกันของปีก่อนและลดลงร้อยละ 24.2 เมื่อเทียบกับไตรมาสก่อน จากค่าระวางเรือที่ลดลงและประเทศจีนยังคงปิดประเทศด้วยมาตรการโควิดเป็นศูนย์ทำให้กระทบต่อตลาดในสหรัฐด้วย อย่างไรก็ตามธุรกิจขนส่งครบวงจรยังสามารถรักษารฐานลูกค้าเดิมไว้ได้ และมีการปรับแผนการดำเนินงานเพื่อหาลูกค้ารายใหม่เพิ่มขึ้น ทั้งนี้ธุรกิจขนส่งครบวงจรยังสามารถรักษาอัตรากำไรขั้นต้นได้อยู่ที่ร้อยละ 15.1

ธุรกิจบริการขนส่งแบบไม่เต็มตู้ (LCL Consolidation) มีรายได้รวมไตรมาส 3/2565 อยู่ที่ 158.9 ล้านบาท หรือคิดเป็นร้อยละ 35.5 ของรายได้หลักรวม โดยรายได้ส่วนนี้เพิ่มขึ้นร้อยละ 28.5 เมื่อเทียบกับช่วงเดียวกันของปีก่อน แต่ลดลงร้อยละ 9.0 เมื่อเทียบกับไตรมาสก่อน รายได้ของธุรกิจบริการตู้คอนเทนเนอร์ลดลงจากปริมาณงานที่ลดลง เนื่องจากไม่สามารถทำรายได้จากเส้นทางประเทศเวียดนามเพราะเป็นช่วงวันหยุดยาวของประเทศเวียดนามในต้นเดือนกันยายน อย่างไรก็ตามธุรกิจบริการขนส่งแบบไม่เต็มตู้ยังคงมีการปรับแผนการทำงานให้เท่าทันต่อสถานการณ์ตลาดอยู่เสมอ

ธุรกิจบริการขนส่งทางบกและโกดังสินค้า (Land and Warehouse) มีรายได้รวมไตรมาส 3/2565 อยู่ที่ 22.4 ล้านบาท หรือคิดเป็นร้อยละ 5.0 ของรายได้หลัก โดยเพิ่มขึ้นร้อยละ 104.2 เมื่อเทียบกับช่วงเดียวกันของปีก่อน และลดลงร้อยละ 34.8 เมื่อเทียบกับไตรมาสก่อน จากสถานการณ์ค่าน้ำมันที่เพิ่มขึ้น ทำให้ต้นทุนในธุรกิจบริการขนส่งเพิ่มขึ้น กัดต้นทุนอัตรากำไรขั้นต้นในไตรมาส 3/2565 อยู่ที่ร้อยละ 0.4

ธุรกิจอื่น ๆ (การขายน้ำยาฟอกไต ซึ่งบริษัทถือหุ้นร้อยละ 52.8 ของบริษัท เกรซ วอเตอร์ เมด) มีรายได้รวมในไตรมาส 3/2565 อยู่ที่ 25.1 ล้านบาท หรือคิดเป็นร้อยละ 5.6 ของรายได้หลัก โดยลดลงร้อยละ 31.4 เมื่อเทียบกับช่วงเดียวกันของปีก่อน และลดลงร้อยละ 8 เมื่อเทียบกับไตรมาสก่อน เนื่องจากต้นทุนวัตถุดิบที่ใช้ในการผลิตน้ำยาปรับราคาเพิ่มขึ้น แต่บริษัทสามารถการปรับราคาขายเพิ่มขึ้นได้ และการแข่งขันด้านราคาสูงจึงกดดันกำไรขั้นต้นลดลง

ฐานะทางการเงิน (ล้านบาท)	ณ สิ้นงวด 31 ธันวาคม 2564	ณ สิ้นงวด 30 กันยายน 2565	เปลี่ยนแปลง (ล้านบาท)
เงินสดและรายการเทียบเท่าเงินสด	147.8	149.6	1.8
ลูกหนี้การค้า	396.1	336.1	-60.0
สินทรัพย์หมุนเวียนอื่น	57.9	111.0	53.1
รวมสินทรัพย์หมุนเวียน	601.8	596.8	-5.0
เงินฝากธนาคารที่ติดภาระค่าประกัน	97.2	97.8	0.6
เงินลงทุนในบริษัทร่วม	8.0	252.2	244.2
อสังหาริมทรัพย์เพื่อการลงทุน	69.8	69.6	-0.2
ที่ดิน อาคารและอุปกรณ์	178.8	182.3	3.5
สินทรัพย์สิทธิการใช้	50.6	87.6	37.0
สินทรัพย์ไม่หมุนเวียนอื่น	46.4	63.9	17.5
รวมสินทรัพย์ไม่หมุนเวียน	450.7	753.4	302.7
รวมสินทรัพย์	1,052.5	1,350.2	297.7
เงินเบิกเกินบัญชีและเงินกู้ยืมระยะสั้นจากสถาบันการเงิน	195.0	228.6	33.6
เจ้าหนี้การค้าและเจ้าหนี้อื่น	242.9	217.6	-25.3
ส่วนของหนี้สินที่ถึงกำหนดชำระภายในหนึ่งปี	24.2	29.6	5.4
หนี้สินหมุนเวียนอื่น	39.0	37.4	-1.6
รวมหนี้สินหมุนเวียน	501.3	511.6	10.3
หนี้สินตามสัญญาเช่า	30.4	55.5	25.1
เงินกู้ยืมระยะยาวจากสถาบันการเงิน	68.6	62.2	-6.4
หนี้สินไม่หมุนเวียนอื่น	16.9	29.4	12.5
รวมหนี้สินไม่หมุนเวียน	116.0	147.0	31.0
รวมหนี้สิน	586.9	603.2	16.3
ส่วนของผู้ถือหุ้นของบริษัทฯ	413.7	669.5	255.8
ส่วนของผู้มีส่วนได้เสียที่ไม่มีอำนาจควบคุมของบริษัทย่อย NCI	21.5	22.0	0.5
รวมส่วนของผู้ถือหุ้น	413.7	691.5	277.8
รวมหนี้สินและส่วนของผู้ถือหุ้น	1,052.5	1,350.2	1.8

ณ สิ้นงวดไตรมาส 3/2565 **สินทรัพย์รวมเพิ่มขึ้น** 297.6 ล้านบาท เมื่อเทียบกับ ณ สิ้นงวด 31 ธันวาคม 2564 เนื่องจากเงินลงทุนในบริษัทร่วมที่เพิ่มขึ้น 244.2 ล้านบาท จากการลงทุนซื้อหุ้นในบริษัท ซีเอส ดิจิตอล เน็ตเวิร์ค จำกัด ร้อยละ 25 และมีการขายเงินลงทุนใน ZIM (Thailand) ลูกหนี้การค้าและลูกหนี้อื่นลดลง 59.9 ล้านบาท จากการติดตามและรับชำระหนี้จากลูกหนี้ได้ดีขึ้น **หนี้สินรวมเพิ่มขึ้น** 16.2 ล้านบาท จากเงินเบิกเกินบัญชีและเงินกู้ยืมระยะสั้นจากธนาคารเพิ่มขึ้น 33.6 ล้านบาท เนื่องจากมีการ refinance ในระหว่างไตรมาสนี้ เจ้าหนี้การค้าลดลง 27.0 ล้านบาท จากการจ่ายเงินให้สายการบินอิสราเอล **ส่วนของผู้ถือหุ้นของบริษัทฯเพิ่มขึ้น** 275.2 ล้านบาท เนื่องจากทุนและส่วนเกินมูลค่าหุ้นเพิ่มขึ้นจากการเพิ่มทุน ในการซื้อหุ้นบริษัท ซีเอส ดิจิตอล และผลกำไรสำหรับงวด 1.1 ล้านบาท