



## บริษัท สกาย ไอซีที จำกัด (มหาชน)

คำอธิบายและวิเคราะห์ของฝ่ายจัดการ

ประจำไตรมาส 3 สิ้นสุดวันที่ 30 กันยายน 2565

A decorative graphic consisting of several overlapping circles and dots in shades of blue, red, and grey, located in the bottom right corner of the page.

**Intelligence**  
action

เรื่อง คำอธิบายและวิเคราะห์ของฝ่ายจัดการ ประจำปีไตรมาส 3 ปี 2565  
เรียน กรรมการและผู้จัดการ ตลาดหลักทรัพย์แห่งประเทศไทย  
สิ่งที่ส่งมาด้วย สำเนางบการเงินสำหรับไตรมาส 3 สิ้นสุดวันที่ 30 กันยายน 2565 จำนวน 1 ชุด

บริษัท สกาย ไอซีที จำกัด (มหาชน) (“บริษัท”) ขอนำส่งงบการเงินสำหรับไตรมาส 3 สิ้นสุดวันที่ 30 กันยายน 2565 ซึ่งผ่านการสอบทานจากผู้สอบบัญชีแล้ว และคำอธิบายและการวิเคราะห์ของฝ่ายจัดการ เพื่อเป็นข้อมูลสำหรับผู้ลงทุน และผู้สนใจทั่วไปรับทราบ โดยผลการดำเนินงานของบริษัท มีรายละเอียด ดังต่อไปนี้

### บทสรุปผู้บริหาร

ในระหว่างไตรมาส 3 สิ้นสุด วันที่ 30 กันยายน 2565 บริษัทมีรายการที่มีสาระสำคัญ ดังนี้

#### 1. แผนธุรกิจในกลุ่มบริษัท

ในไตรมาส 3 ปี 2565 บริษัทและบริษัทในเครือ มีแผนธุรกิจในการขยายธุรกิจโดยมุ่งเน้นงาน Digital Platform ต่อเนื่องมาจากแผนธุรกิจในช่วงปลายปี 2564 โดยต่อยอดจากความเชี่ยวชาญของกลุ่มบริษัทในด้านการบริหารจัดการกล้องวงจรปิด และระบบ Smart Security Platform ภายใต้ชื่อ TOSSAKAN หรือ “ทศกัณฐ์” ซึ่งเป็นแพลตฟอร์มระบบรักษาความปลอดภัยอัจฉริยะเพื่อขยายตลาดภาคเอกชน ซึ่งจะเป็นการสร้างรายได้ที่มีความยั่งยืนในอนาคต นอกจากนี้บริษัทยังได้พัฒนาปรับโฉม Application ครั้งใหม่จาก “AOT Airports Application” เป็น “SAWASDEE by AOT” ภายใต้ concept แอปเดียวจบครบทุกเรื่องสำหรับนักเดินทาง เพื่ออำนวยความสะดวกแก่ผู้โดยสาร ณ ท่าอากาศยานทั้ง 6 แห่งของการท่าอากาศยาน ได้แก่ ท่าอากาศยานสุวรรณภูมิ ท่าอากาศยานดอนเมือง ท่าอากาศยานเชียงใหม่ ท่าอากาศยานแม่ฟ้าหลวง เชียงราย ท่าอากาศยานภูเก็ต และท่าอากาศยานหาดใหญ่ ด้วยนวัตกรรมใหม่ ๆ บนดิจิทัลแพลตฟอร์ม มุ่งสู่การเป็น “Digital Airports สนามบินมีชีวิต” ตอบโจทย์การบริการนักท่องเที่ยวรวมถึงการชำระค่าสินค้าและบริการผ่าน Application

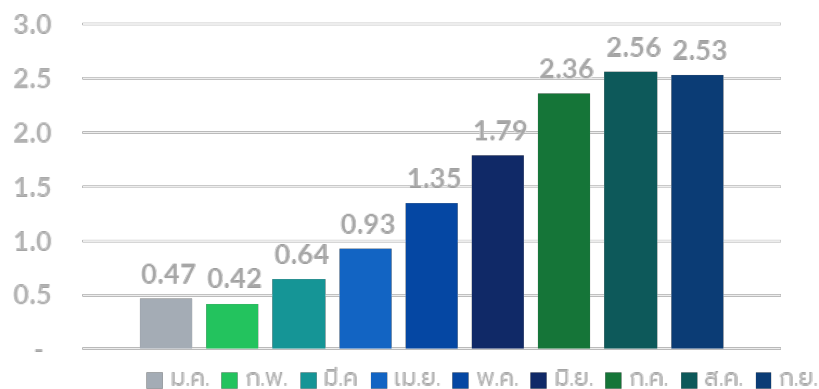
นอกจากนี้ บริษัทยังได้ร่วมมือกับ บริษัท แอปแมน จำกัด ผู้นำด้านเทคโนโลยี OCR อันดับหนึ่งในตลาด เพื่อทำการตลาดร่วมกับแพลตฟอร์ม e-KYC ซึ่งเป็นโครงสร้างพื้นฐานรองรับการยืนยันตัวตนผู้ใช้งานใหม่ผ่านทางออนไลน์ สำหรับภาคธุรกิจที่ให้ความสำคัญกับความปลอดภัยขั้นสูงและต้องการขยายโอกาสทางธุรกิจสู่โลกดิจิทัล โดยได้นำเทคโนโลยีตรวจจับใบหน้า (Face Recognition) จากพันธมิตรผู้พัฒนาซอฟต์แวร์ด้าน AI ระดับโลกที่โดดเด่นด้วยกลุ่มเทคโนโลยีที่เกี่ยวข้องกับการจับภาพเคลื่อนไหว (Interactive Face Liveness Detection) สามารถป้องกันการปลอมแปลงข้อมูลชีวมิติ อาทิ การวิเคราะห์และเปรียบเทียบใบหน้ากับฐานข้อมูล หรือรูปหน้าบัตรประชาชน ทั้งยังป้องกันการแอบอ้างตัวตนด้วยการใช้ภาพใบหน้าของผู้อื่นซ้อนทับได้ ซึ่งผ่านการทดสอบประสิทธิภาพจากสถาบัน NIST สหรัฐอเมริกา โดยบริษัทได้ปรับปรุงแบบการใช้งานให้เข้ากับบริบทและลักษณะทางกายภาพของคนไทย เพื่อเพิ่มประสิทธิภาพในการจดจำและเปรียบเทียบอัตลักษณ์ผู้ใช้งานได้อย่างแม่นยำและรวดเร็ว

## 2. การลงทุน

เมื่อวันที่ 29 มิถุนายน 2565 ที่ประชุมคณะกรรมการบริษัทครั้งที่ 4/2565 มีมติให้บริษัทลงทุนในหุ้นสามัญออกใหม่ของบริษัท โพร อินไซด์ จำกัด ซึ่งเป็นบริษัทย่อย จำนวน 200,000 หุ้น มูลค่าที่ตราไว้หุ้นละ 100 บาท เป็นจำนวนเงินทั้งสิ้น 20 ล้านบาท โดยคงสัดส่วนการลงทุนเดิม บริษัทได้ชำระค่าหุ้นดังกล่าวในเดือนกรกฎาคม 2565 ทั้งนี้เพื่อเป็นเงินทุนหมุนเวียนที่ใช้รองรับการขยายธุรกิจของบริษัท โพร อินไซด์ จำกัด ในอนาคต

## 3. ผลกระทบจากสถานการณ์โควิด-19

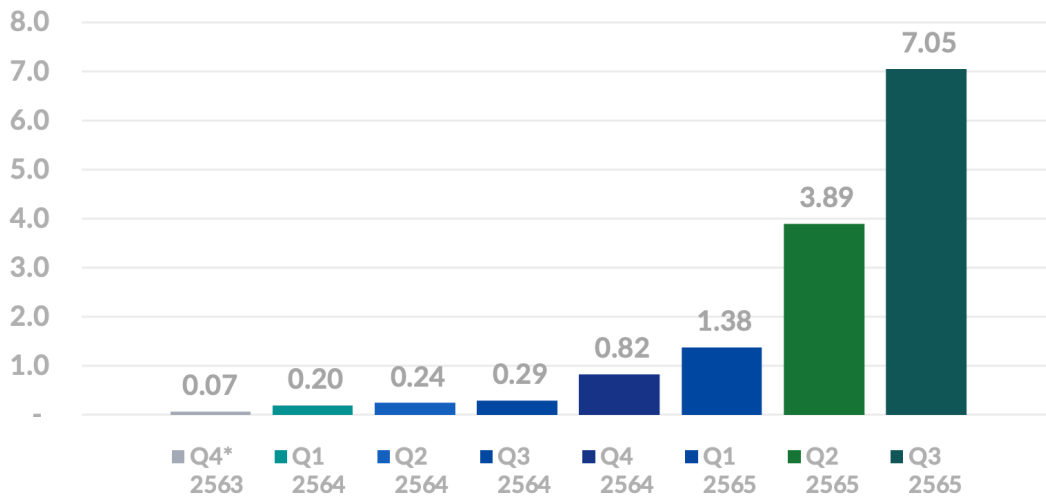
### จำนวนผู้โดยสารระหว่างประเทศปี 2565 (ล้านคน)



อ้างอิง : สถิติขนส่งทางอากาศ จาก บริษัท ท่าอากาศยานไทย จำกัด (มหาชน)

สืบเนื่องจากการระบาดของเชื้อไวรัสโคโรนา 2019 (โควิด-19) ตั้งแต่ช่วงต้นปี 2563 เป็นต้นมาจนถึงการระบาดระลอกใหม่หลายระลอกต่อเนื่องมาจนถึงปัจจุบัน บริษัทได้รับผลกระทบจากสถานการณ์โควิด-19 โดยเฉพาะผลการดำเนินงานจากธุรกิจการให้บริการที่เกี่ยวข้องกับธุรกิจการบิน จากมาตรการควบคุมการเดินทางทางอากาศ ทำให้จำนวนผู้โดยสารทั้งในประเทศและต่างประเทศมีจำนวนลดลงอย่างมีนัยสำคัญ ซึ่งส่งผลกระทบต่อการรับรู้รายได้ตามจำนวนผู้โดยสารของโครงการการให้บริการระบบตรวจสอบและคัดกรองผู้โดยสารล่วงหน้า (APPS) และประมวลผลรายการข้อมูลสำหรับฐานข้อมูลการเดินทางของผู้โดยสาร (PNR) โดยบริษัทจะรับรู้ตามจำนวนผู้โดยสารขาเข้า ผู้โดยสารขาออก ผู้โดยสารผ่าน และผู้โดยสารเปลี่ยนลำที่เพิ่มขึ้นจริง ทำให้ในปี 2565 บริษัทยังคงมีผลขาดทุนจากโครงการ APPS รวมจำนวน 135.58 ล้านบาท ซึ่งกระทบต่อกระแสเงินสดหมุนเวียนของบริษัท ทำให้บริษัทมีความจำเป็นต้องใช้วงเงินสินเชื่อจากสถาบันการเงินเพิ่มขึ้น ส่งผลให้ภาระต้นทุนทางการเงินเพิ่มสูงขึ้น แต่หากเปรียบเทียบกับไตรมาสก่อน ในไตรมาส 3 ปี 2565 บริษัทมีผลขาดทุนจากโครงการ APPS ลดลงเหลือ 11.54 ล้านบาท เมื่อเทียบกับไตรมาส 2 ปี 2565 ที่มีผลขาดทุนจำนวน 50.06 ล้านบาท สืบเนื่องจากการฟื้นตัวอย่างต่อเนื่องของธุรกิจการบินและภาคการท่องเที่ยวของไทย ทั้งนี้หากเปรียบเทียบจำนวนผู้โดยสารระหว่างประเทศตั้งแต่บริษัทเริ่มดำเนินโครงการในเดือนธันวาคมปี 2563 จะพบว่าจำนวนผู้โดยสารระหว่างประเทศมีแนวโน้มที่ดีขึ้นอย่างต่อเนื่อง จากการผ่อนคลายมาตรการ Thailand Pass ของภาครัฐในปี 2565 ทำให้ผลขาดทุนจากโครงการ APPS และ PNR มีจำนวนลดลงอย่างต่อเนื่อง ฝ่ายบริหารคาดว่าโครงการดังกล่าวจะสามารถมีผลการดำเนินงานเป็นผลกำไรได้ในไม่ช้า

## จำนวนผู้โดยสารผ่านระบบ APPS & PNR (ล้านคน)



\* APPS & PNR เริ่มให้บริการในเดือนธันวาคม 2563

ภาพรวมผลการดำเนินงานสำหรับงวดสามเดือน สิ้นสุดวันที่ 30 กันยายน 2565

ผลประกอบการ	จำนวนเงิน (ล้านบาท)		เพิ่มขึ้น (ลดลง)	
	ไตรมาส 3 พ.ศ. 2565	ไตรมาส 3 พ.ศ. 2564	ล้านบาท	ร้อยละ
รายได้จากธุรกิจหลัก	679.22	706.40	(27.18)	(3.85)
รายได้อื่น	1.09	0.60	0.49	81.67
รายได้รวม	680.31	707.00	(26.69)	(3.78)
กำไรสุทธิ	(35.57)	14.54	(50.11)	(344.64)
กำไรต่อหุ้นขั้นพื้นฐาน (บาทต่อหุ้น)	(0.06)	0.02		

### กำไรสุทธิ

บริษัทและบริษัทย่อยมีผลขาดทุนสุทธิสำหรับไตรมาส 3 สิ้นสุดวันที่ 30 กันยายน 2565 จำนวน 35.57 ล้านบาท ลดลงจำนวน 50.11 ล้านบาท หรือลดลงร้อยละ 344.64 เมื่อเทียบกับช่วงเวลาเดียวกันของปีก่อนที่มีกำไรสุทธิรวม 14.54 ล้านบาท เนื่องจาก

- ผลขาดทุนที่เกิดจากต้นทุนค่าเสื่อมราคาและการตัดจำหน่ายสินทรัพย์สำหรับโครงการให้บริการและบำรุงรักษาระบบบริการผู้โดยสารขึ้นเครื่อง (CUPPS) ณ ท่าอากาศยานดอนเมือง ท่าอากาศยานภูเก็ต ท่าอากาศยานเชียงใหม่ ท่าอากาศยานหาดใหญ่ และ ท่าอากาศยานแม่ฟ้าหลวงเชียงราย ที่บริษัทได้ลงนามสัญญาเมื่อเดือนมีนาคม 2565 และได้เปิดให้บริการสำหรับท่าอากาศยานเชียงใหม่ ท่าอากาศยานหาดใหญ่ และ ท่าอากาศยานแม่ฟ้าหลวงเชียงราย เรียบร้อยแล้ว โดยบริษัทเริ่มมีการรับรู้รายได้จากการให้บริการของท่าอากาศยานทั้ง 3 แห่งนี้เมื่อวันที่ 15 มิถุนายน 2565 ซึ่งรายได้ที่รับรู้ในไตรมาสนี้มีจำนวนน้อยกว่าต้นทุนค่าเสื่อมราคาและการตัดจำหน่ายสินทรัพย์ที่บริษัทลงทุนในท่าอากาศยานทั้ง 3 แห่ง
- บริษัทยังมีผลขาดทุนที่เกิดขึ้นจากโครงการจ้างให้บริการระบบตรวจสอบและคัดกรองผู้โดยสารล่วงหน้า (APPS) และประมวลผลรายการข้อมูลสำหรับฐานข้อมูลการเดินทางของผู้โดยสาร (PNR) ดังที่กล่าวในข้างต้น

- เนื่องจากการอ่อนตัวของค่าเงินบาทในช่วงไตรมาสที่ 3 ทำให้บริษัทต้องรับรู้ผลขาดทุนจากอัตราแลกเปลี่ยนของเจ้าหนี้การค้าต่างประเทศ ณ สิ้นไตรมาสที่ 3 เป็นจำนวนเงิน 19.32 ล้านบาท

### รายได้หลัก

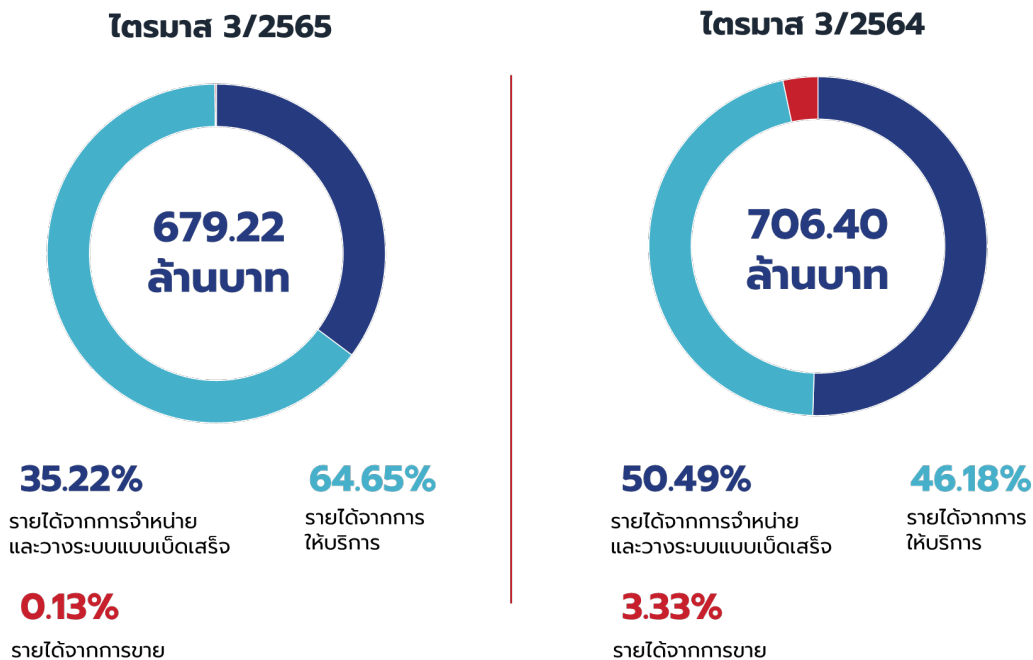
บริษัทและบริษัทย่อยมีรายได้รวมสำหรับไตรมาส 3 สิ้นสุดวันที่ 30 กันยายน 2565 จำนวน 679.22 บาท ลดลงจำนวน 27.18 ล้านบาท หรือลดลงร้อยละ 3.85 เมื่อเทียบกับช่วงเวลาเดียวกันของปีก่อนที่มีรายได้หลัก 706.40 ล้านบาท สรุปได้ดังนี้

รายได้	จำนวนเงิน (ล้านบาท)		เพิ่มขึ้น (ลดลง)	
	ไตรมาส 3 พ.ศ. 2565	ไตรมาส 3 พ.ศ. 2564	ล้านบาท	ร้อยละ
รายได้จากการจำหน่ายและวางระบบแบบเบ็ดเสร็จ	239.25	356.68	(117.43)	(32.92)
รายได้จากการขาย	0.87	23.48	(22.61)	(96.29)
รายได้จากการบริการ	439.10	326.24	112.86	34.59
<b>รวมรายได้จากธุรกิจหลัก</b>	<b>679.22</b>	<b>706.40</b>	<b>(27.18)</b>	<b>(3.85)</b>

- รายได้จากการจำหน่ายและวางระบบแบบเบ็ดเสร็จ** จำนวน 239.25 ล้านบาท คิดเป็นสัดส่วนร้อยละ 35.22 ของรายได้หลัก มีจำนวนลดลง 117.43 ล้านบาท หรือร้อยละ 32.92 เมื่อเทียบกับปีก่อน เนื่องจากโครงการที่มีการส่งมอบและรับรู้รายได้ในไตรมาสที่ 3 ปี 2565 ส่วนใหญ่จะเป็นโครงการที่มีมูลค่าโครงการน้อยกว่าโครงการที่รับรู้ในไตรมาสที่ 3 ปี 2564 โดยในไตรมาส 3 ปี 2565 บริษัทได้มีการส่งมอบงานโครงการ ดังนี้
  - โครงการพัฒนาเทคโนโลยีระบบกล้องโทรทัศน์วงจรปิดเพื่อควบคุมการตรวจคนเข้าเมือง ให้กับสำนักงานตำรวจตรวจคนเข้าเมือง
  - โครงการพัฒนาระบบบริหารจัดการดิจิทัลด้านปฏิบัติการท่าอากาศยาน (Digital Platform: Digital Operation) ให้กับ บริษัท ท่าอากาศยานไทย จำกัด (มหาชน)
  - โครงการพัฒนาระบบเทคโนโลยีสารสนเทศเพื่อการบริหารจัดการและจัดเก็บค่าบริการอาคารจอดรถยนต์ ให้กับ บริษัท ท่าอากาศยานไทย จำกัด (มหาชน)
  - โครงการจัดซื้อครุภัณฑ์คอมพิวเตอร์และจัดจ้างการตกแต่งศูนย์ปัญญาประดิษฐ์ ให้กับมหาวิทยาลัยธรรมศาสตร์
  - โครงการพัฒนาระบบการช่วยยาเสพติด (Drugs Information Analysis) ให้กับสำนักงานคณะกรรมการป้องกันและปราบปรามยาเสพติด
  - โครงการจัดซื้อติดตั้งระบบอ่านแผ่นป้ายทะเบียนอัตโนมัติ ให้กับกองบัญชาการตำรวจปราบปรามยาเสพติด
- รายได้จากการขาย** จำนวน 0.87 ล้านบาท คิดเป็นสัดส่วนร้อยละ 0.13 ของรายได้หลัก มีจำนวนลดลง 22.61 ล้านบาท หรือร้อยละ 96.29 เมื่อเทียบกับปีก่อน เนื่องจากกลุ่มบริษัทมุ่งเน้นการให้บริการขายพร้อมติดตั้งแบบครบวงจร ทำให้รายได้ในส่วนนี้รวมอยู่ในรายได้จากการจำหน่ายและวางระบบเบ็ดเสร็จตามที่กล่าวไว้ข้างต้น โดยยังมีรายได้ในส่วนนี้จากโครงการขนาดเล็กที่ไม่จำเป็นต้องติดตั้ง เช่น การขายอุปกรณ์คอมพิวเตอร์ให้กับบริษัทเอกชน
- รายได้ค่าบริการ** จำนวน 439.10 ล้านบาท คิดเป็นสัดส่วนร้อยละ 64.65 ของรายได้หลัก มีจำนวนเพิ่มขึ้นจากปีก่อน 112.86 ล้านบาท หรือคิดเป็นร้อยละ 34.59 เมื่อเทียบกับปีก่อน โดยมีรายได้หลักจากโครงการดังต่อไปนี้
  - การให้บริการระบบบริการผู้โดยสารขึ้นเครื่อง (CUPPS) ณ ท่าอากาศยานสุวรรณภูมิ โดยมีระยะเวลาการให้บริการ 10 ปี จำนวนผู้โดยสารที่รับรู้ตามข้อกำหนดใน TOR สำหรับปี 2565 มีจำนวนเพิ่มขึ้นจากปี 2564

- การให้บริการระบบตรวจสอบและคัดกรองผู้โดยสารล่วงหน้า (APPS) และประมวลผลรายการข้อมูลสำหรับฐานข้อมูลการเดินทางของผู้โดยสาร (PNR) โดยมีระยะเวลาการให้บริการ 6.5 ปี จำนวนผู้โดยสารระหว่างประเทศมีจำนวนเพิ่มขึ้นจากการผ่อนคลายมาตรการ Thailand Pass ของภาครัฐบาล
- การให้บริการดูแลและบำรุงรักษาระบบตรวจสอบกระเป๋าสัมภาระผู้โดยสารก่อนขึ้นเครื่อง ณ ท่าอากาศยานสุวรรณภูมิ โดยเป็นโครงการที่ต่อสัญญาการให้บริการเป็นระยะเวลา 1 ปี ลงนามเมื่อวันที่ 1 กรกฎาคม 2565
- การให้บริการระบบบริการผู้โดยสารขึ้นเครื่อง (CUPPS) ณ ท่าอากาศยานดอนเมือง ท่าอากาศยานภูเก็ต ท่าอากาศยานเชียงใหม่ ท่าอากาศยานหาดใหญ่ และ ท่าอากาศยานแม่ฟ้าหลวงเชียงราย โดยเริ่มมีการรับรู้รายได้ในอัตรา 90% ของจำนวนผู้โดยสารตามที่กำหนดใน TOR ตั้งแต่วันที่ 15 มิถุนายน 2565

### สัดส่วนรายได้แต่ละประเภท



### ขาดทุนจากอัตราแลกเปลี่ยน

เนื่องจากค่าเงินบาทยังคงอ่อนค่าลงอย่างต่อเนื่องในไตรมาสที่ 3 ปี 2565 ทำให้บริษัทและบริษัทย่อยมีผลขาดทุนจากอัตราแลกเปลี่ยนที่ยังไม่เกิดขึ้นจริงจากการแปลงค่าเงินบาทของเจ้าหนี้การค้าที่เป็นสกุลเงินต่างประเทศสำหรับการซื้ออุปกรณ์และระบบคอมพิวเตอร์สำหรับโครงการของบริษัท แต่อย่างไรก็ตามทางฝ่ายบริหารได้เล็งเห็นถึงความเสี่ยงในความผันผวนของอัตราแลกเปลี่ยนสกุลเงินต่างประเทศ จึงได้ทำการ Hedging เพื่อป้องกันความเสี่ยงทางการเงินจากอัตราแลกเปลี่ยนแล้ว

### ต้นทุนรวม

ต้นทุน	จำนวนเงิน (ล้านบาท)		เพิ่มขึ้น (ลดลง)	
	ไตรมาส 3 พ.ศ. 2565	ไตรมาส 3 พ.ศ. 2564	ล้านบาท	ร้อยละ
ต้นทุนจากการจำหน่ายและวางระบบแบบเบ็ดเสร็จ	183.54	214.07	(31.15)	(14.26)
ต้นทุนจากการขาย	0.71	16.25	(15.54)	(95.63)
ต้นทุนจากการบริการ	387.41	308.73	78.68	25.49
<b>รวมต้นทุน</b>	<b>571.66</b>	<b>539.05</b>	<b>32.61</b>	<b>6.05</b>
<b>กำไรขั้นต้น</b>	<b>107.56</b>	<b>167.35</b>	<b>(59.79)</b>	<b>(35.73)</b>
<b>อัตรากำไรขั้นต้น (ร้อยละ)</b>	<b>15.84</b>	<b>23.69</b>		

ต้นทุนรวมสำหรับงวดสามเดือน สิ้นสุดวันที่ 30 กันยายน 2565 มีจำนวน 571.66 ล้านบาท เพิ่มขึ้นจำนวน 32.61 ล้านบาท หรือร้อยละ 6.05 เมื่อเทียบกับช่วงเวลาเดียวกันของปีก่อนที่มีต้นทุนรวม 539.05 ล้านบาท โดยสรุปได้ดังนี้

- อัตรากำไรขั้นต้นของส่วนงานการจำหน่ายและวางระบบแบบเบ็ดเสร็จและการขายลดลง เกิดจากลักษณะของโครงการที่มีโครงสร้างต้นทุนที่แตกต่างกัน
- อัตรากำไรขั้นต้นของส่วนงานบริการเพิ่มขึ้น จากการฟื้นตัวอย่างต่อเนื่องของธุรกิจการบินและภาคการท่องเที่ยวของไทย ส่งผลให้เกิดการลดลงของผลขาดทุนที่เกิดจากโครงการจ้างให้บริการระบบตรวจสอบและคัดกรองผู้โดยสารล่วงหน้า (APPS) และประมวลผลรายการข้อมูลสำหรับฐานข้อมูลการเดินทางของผู้โดยสาร (PNR) ซึ่งบริษัทได้มีการลงทุนในสินทรัพย์เพื่อใช้ในโครงการเป็นจำนวนเงินที่สูงเพื่อให้ระบบการให้บริการมีประสิทธิภาพ อย่างไรก็ตามมาตรฐานการบัญชีกำหนดให้ บริษัทต้องตัดค่าเสื่อมราคาและตัดจำหน่ายต้นทุนโดยวิธีเส้นตรงตลอดระยะเวลาการดำเนินงานของโครงการ (6.5 ปี) โดยมีได้ค่านึงถึงรายได้ที่รับรู้ตามจำนวนผู้โดยสารที่เกิดขึ้นจริงแต่อย่างใด บริษัทจึงมีการรับรู้ต้นทุนค่าเสื่อมราคาการตัดจำหน่ายสินทรัพย์และค่าใช้จ่ายอื่นที่เกี่ยวข้องในระหว่างงวดเป็นจำนวนที่สูงกว่าการรับรู้รายได้ ส่งผลให้เกิดผลขาดทุนจากโครงการดังกล่าวนี้เป็นจำนวนเงิน 11.54 ล้านบาท ในไตรมาสที่ 3 ปี 2565

### ค่าใช้จ่าย

ค่าใช้จ่าย	จำนวนเงิน (ล้านบาท)		เพิ่มขึ้น (ลดลง)	
	ไตรมาส 3 พ.ศ. 2565	ไตรมาส 3 พ.ศ. 2564	ล้านบาท	ร้อยละ
ค่าใช้จ่ายในการขาย	25.83	28.77	(2.94)	(10.22)
ค่าใช้จ่ายในการบริหาร	67.69	47.69	20.00	41.94
ต้นทุนทางการเงิน	61.88	48.76	13.12	26.91
<b>รวมค่าใช้จ่าย</b>	<b>155.40</b>	<b>125.22</b>	<b>30.18</b>	<b>24.10</b>
<b>อัตราร้อยต่อรายได้ (ร้อยละ)</b>	<b>22.88</b>	<b>17.73</b>		

ค่าใช้จ่ายโดยรวมของบริษัทและบริษัทย่อย สำหรับไตรมาส 3 สิ้นสุดวันที่ 30 กันยายน 2565 มีจำนวน 155.40 ล้านบาท เพิ่มขึ้นจากปีก่อน 30.18 ล้านบาท คิดเป็นร้อยละ 24.10 เป็นผลจากสาเหตุหลักดังต่อไปนี้

- ค่าใช้จ่ายในการขายและค่าใช้จ่ายในการบริหารของบริษัทใน ไตรมาส 3 สิ้นสุดวันที่ 30 กันยายน 2565 มีจำนวนรวม 93.52 ล้านบาท เพิ่มขึ้นจากไตรมาสเดียวกันของปี 2564 เป็นจำนวน 17.06 ล้านบาท หรือร้อยละ 22.31 มีสาเหตุหลักเนื่องจากในปี 2565 มีการจัดประเภทค่าเสื่อมราคาของสินทรัพย์บางส่วนเป็นค่าใช้จ่ายในการขายและบริหารตามรายได้ที่มีการรับรู้ รวมถึงในปีปัจจุบันบริษัทมีการว่าจ้างที่ปรึกษาต่าง ๆ เพื่อเตรียมความพร้อมในการขายธุรกิจ
- ต้นทุนทางการเงินของบริษัทและบริษัทย่อยมีจำนวนรวม 61.88 ล้านบาท เพิ่มขึ้นจาก ปี 2564 เป็นจำนวน 13.12 ล้านบาท หรือร้อยละ 26.91 เนื่องจากดอกเบี้ยเงินกู้ยืมระยะยาวที่นำมาใช้ลงทุนในโครงการขนาดใหญ่ เช่น โครงการให้บริการและบำรุงรักษาระบบบริการผู้โดยสารขึ้นเครื่อง (CUPPS) ณ ท่าอากาศยานดอนเมือง ท่าอากาศยานภูเก็ต ท่าอากาศยานเชียงใหม่ ท่าอากาศยานหาดใหญ่ และ ท่าอากาศยานแม่ฟ้าหลวงเชียงราย และ โครงการให้บริการระบบตรวจสอบและคัดกรองผู้โดยสารล่วงหน้า (APPS) และประมวลผลรายการข้อมูลสำหรับฐานข้อมูลการเดินทางของผู้โดยสาร (PNR) รวมทั้งดอกเบี้ยจากหุ้นกู้ที่บริษัทได้มีการจัดจำหน่ายในไตรมาสที่ 2 และไตรมาสที่ 3 ของปี 2565

### ส่วนแบ่งกำไรจากเงินลงทุนในบริษัทร่วมและการร่วมค้า

#### ส่วนแบ่งกำไรแยกตามบริษัท (ล้านบาท)

บริษัท	ไตรมาส 3 ปี 2565	ไตรมาส 3 ปี 2564
บริษัท เทิร์นคีย์ คอมมูนิเคชั่น เซอร์วิส จำกัด (มหาชน) (“ทีเคซี”)	11.53	13.27
บริษัท แอสโตร โซลูชันส์ จำกัด (“แอสโตร”)	(0.37)	(0.50)
บริษัท เอสเอแอล กรุ๊ป (ไทยแลนด์) จำกัด (“เอสเอแอล”)	12.17	(12.10)
<b>รวม</b>	<b>23.33</b>	<b>(0.67)</b>

สำหรับไตรมาส 3 สิ้นสุดวันที่ 30 กันยายน 2565 บริษัทได้มีการรับรู้ส่วนแบ่งกำไรจากเงินลงทุนในบริษัทร่วมและการร่วมค้า เป็นจำนวนเงินรวมทั้งสิ้น 23.33 ล้านบาท เพิ่มขึ้น 24.00 ล้านบาท เมื่อเทียบกับช่วงเดียวกันของปีก่อนที่มีส่วนแบ่งกำไรจากเงินลงทุนในบริษัทร่วมจำนวน 0.67 ล้านบาท ดังนี้

1. ส่วนแบ่งกำไรจากบริษัท เทิร์นคีย์ คอมมูนิเคชั่น เซอร์วิส จำกัด (มหาชน) (“ทีเคซี”) จำนวน 11.53 ล้านบาท ลดลงจำนวน 1.74 ล้านบาท เนื่องจากทีเคซีได้ออกหุ้น IPO เพิ่มทุนจำนวน 78 ล้านหุ้น เข้าซื้อขายวันแรกในตลาดหลักทรัพย์แห่งประเทศไทย ในไตรมาส 1 ปี 2565 โดยภายหลังการเพิ่มทุนเพื่อเสนอขายหุ้น IPO แก่ประชาชนทั่วไปดังกล่าว ส่งผลให้สัดส่วนการถือหุ้นของบริษัทเปลี่ยนแปลงลดลงจาก ร้อยละ 34.00 ในไตรมาส 3 ปี 2564 เป็นร้อยละ 23.40 ในไตรมาส 3 ปี 2565
2. ส่วนแบ่งผลขาดทุนจากบริษัท แอสโตร โซลูชันส์ จำกัด (“แอสโตร”) จำนวนเงิน 0.37 ล้านบาท โดยมีผลขาดทุนลดลงจำนวน 0.13 ล้านบาท เนื่องจากในปี 2563 เป็นต้นมา ธุรกิจหลักของแอสโตรได้รับผลกระทบจากสถานการณ์การแพร่ระบาดของโควิด-19 อย่างไรก็ตามผลขาดทุนดังกล่าวมีแนวโน้มลดลงเนื่องจากการฟื้นตัวของภาคการท่องเที่ยว
3. ส่วนแบ่งกำไรจากบริษัท เอสเอแอล กรุ๊ป (ไทยแลนด์) จำกัด (“เอสเอแอล”) จำนวนเงิน 12.17 ล้านบาท เปลี่ยนแปลงในทางที่ดีขึ้นจากที่มีสถานะขาดทุนในไตรมาสเดียวกันของปีก่อนจำนวน 12.10 ล้านบาท โดยมีสาเหตุมาจากการที่เอสเอแอลได้ลงทุนในบริษัท บริการภาคพื้น ท่าอากาศยานไทย จำกัด (“AOTGA”) ซึ่งดำเนินธุรกิจการให้บริการเกี่ยวกับการ



บริการภาคพื้นของธุรกิจการบิน จึงได้รับผลกระทบจากสถานการณ์โควิด-19 โดยตรง อย่างไรก็ตาม ตั้งแต่ไตรมาสที่ 4 ปี 2564 AOTGA เริ่มมีผลประกอบการเป็นกำไร เนื่องจากผลของการเปิดประเทศรับนักท่องเที่ยวต่างชาติ และการขยายธุรกิจของ AOTGA ไปยังธุรกิจบริหารคลังสินค้าภายในสนามบิน ฝ่ายบริหารมองว่าผลประกอบการของ AOTGA มีแนวโน้มดีขึ้นอย่างต่อเนื่อง อันเป็นผลมาจาก มาตรการการควบคุมการเดินทางของภาครัฐที่มีการผ่อนคลายมากขึ้น ทำให้จำนวนเที่ยวบินของเครื่องบินโดยสารทั้งในและระหว่างประเทศมีจำนวนเพิ่มขึ้นตามลำดับ

จึงเรียนมาเพื่อทราบ

ขอแสดงความนับถือ

---

นายสิทธิเดช มัยลาภ  
กรรมการ

เลขานุการบริษัท

โทร 02 029 7888 ต่อ 812