

ที่ ทอท. 16168/2565

15 พฤศจิกายน 2565

เรื่อง คำอธิบายผลการดำเนินงานและการวิเคราะห์งบแสดงฐานะทางการเงิน
เรียน กรรมการและผู้จัดการตลาดหลักทรัพย์แห่งประเทศไทย

บริษัท ท่าอากาศยานไทย จำกัด (มหาชน) และบริษัทย่อย

คำอธิบายผลการดำเนินงานและการวิเคราะห์งบแสดงฐานะทางการเงินสำหรับปีสิ้นสุดวันที่ 30 กันยายน 2565

ภาพรวมและเหตุการณ์สำคัญ

ภาพรวมของผลการดำเนินงานด้านปริมาณการจราจรทางอากาศของ บริษัท ท่าอากาศยานไทย จำกัด (มหาชน) (ทอท.) ระหว่างเดือนตุลาคม 2564 – กันยายน 2565 มีจำนวนเที่ยวบินและผู้โดยสารรวมเพิ่มขึ้นเมื่อเทียบกับช่วงเดียวกันของปีก่อน ทั้งนี้ เนื่องจากปัจจุบันสถานการณ์การแพร่ระบาดของโรคติดเชื้อไวรัสโคโรนา 2019 (โควิด-19) ทั่วโลก รวมถึงประเทศไทยมีแนวโน้มดีขึ้นและไม่รุนแรงเมื่อเทียบกับช่วงเวลาเดียวกันของปีที่ผ่านมา ประกอบกับนโยบายการเปิดประเทศของภาครัฐเพื่อการฟื้นฟูเศรษฐกิจควบคู่กับการบริหารจัดการด้านสาธารณสุขของทุกภาคส่วนที่เป็นไปอย่างมีประสิทธิภาพ ส่งผลดีต่อภาคธุรกิจการท่องเที่ยวเป็นอย่างมาก

เมื่อ 23 กันยายน 2565 ศูนย์บริหารสถานการณ์การแพร่ระบาดของโรคติดเชื้อไวรัสโคโรนา 2019 มีมติยกเลิกประกาศสถานการณ์ฉุกเฉินในทุกเขตท้องที่ทั่วราชอาณาจักร โดยมีผลในวันที่ 30 กันยายน 2565 เป็นต้นไป ทั้งนี้ เนื่องจากสถานการณ์การแพร่ระบาดของโรคโควิด-19 ทั่วโลก มีแนวโน้มของจำนวนผู้ป่วยโรคโควิด-19 ที่มีอาการรุนแรงและอัตราการเสียชีวิตลดลง รวมถึงการแพร่ระบาดและความรุนแรงของโรคก็ลดลงเช่นกัน ประกอบกับจำนวนวัคซีนป้องกันโรคโควิด-19 ในประเทศมีเพียงพอต่อความต้องการ และประชาชนได้รับวัคซีนในระดับความครอบคลุมสูง ส่งผลให้ประชาชนมีภูมิคุ้มกันโรคเพิ่มขึ้นตามไปด้วย กระทรวงสาธารณสุขจึงได้ประกาศยกเลิกโรคโควิด-19 ออกจากโรคติดต่ออันตราย และกำหนดให้เป็นโรคติดต่อที่ต้องเฝ้าระวัง ตั้งแต่วันที่ 1 ตุลาคม 2565 เป็นต้นไป

แม้ว่าสถานการณ์การแพร่ระบาดของโรคโควิด-19 จะเริ่มคลี่คลายและมีแนวโน้มดีขึ้นเมื่อเทียบกับช่วงเวลาเดียวกันของปีที่ผ่านมา แต่ ทอท.ยังคงมาตรการเพื่อพยุงความช่วยเหลือสายการบินและผู้ประกอบการที่อยู่ในความรับผิดชอบดำเนินงานของ ทอท. ทั้งนี้ เพื่อให้การดำเนินธุรกิจของสายการบินและผู้ประกอบการ ซึ่งเป็นห่วงโซ่อุปทานที่สำคัญของธุรกิจการบินและท่าอากาศยานยังคงสามารถดำเนินต่อไปได้ โดย ทอท.ได้ขยายระยะเวลามาตรการให้ความช่วยเหลือผู้ประกอบการและสายการบิน จากเดิมสิ้นสุด ณ วันที่ 31 มีนาคม 2565 เป็นสิ้นสุด ณ วันที่ 31 มีนาคม 2566 รวมทั้งขยายระยะเวลาการอนุญาตประกอบกิจการให้แก่ผู้ประกอบการ ซึ่งประกอบกิจกรรมเชิงพาณิชย์ ณ ท่าอากาศยานทั้ง 6 แห่งของ ทอท.ออกไปอีก 1 ปี นับจากวันสิ้นสุดการให้สิทธิประกอบกิจการเดิม

ทั้งนี้ เป็นไปตามมติคณะกรรมการ ทอท.เมื่อ 25 พฤศจิกายน 2564 นอกจากนี้ ทอท.ได้เลื่อนการเรียกเก็บ การชำระค่าบริการการใช้ระบบตรวจบัตรผู้โดยสารขึ้นเครื่อง (Boarding Facilitation Charge) ให้กับสายการบิน ผู้ให้บริการ ณ ท่าอากาศยานเชียงใหม่ ท่าอากาศยานหาดใหญ่ และท่าอากาศยานแม่ฟ้าหลวงเชียงราย ตั้งแต่วันที่ 15 มิถุนายน – 30 พฤศจิกายน 2565 และท่าอากาศยานดอนเมือง ตั้งแต่วันที่ 1 – 30 พฤศจิกายน 2565 โดยให้ ชำระในเดือนมกราคม 2566 ซึ่งเป็นไปตามมติคณะกรรมการ ทอท.เมื่อ 27 เมษายน 2565 นอกจากนั้นแล้ว เมื่อ 24 สิงหาคม 2565 คณะกรรมการ ทอท.ได้มีมติอนุมัติโครงการกระตุ้นตลาดด้านการบิน (Incentive Scheme) ให้แก่สายการบินที่ทำการบิน ณ ท่าอากาศยานของ ทอท. ทั้ง 6 แห่ง สำหรับเส้นทางการบินประจำระหว่าง ประเทศและภายในประเทศที่เป็นเส้นทางบินใหม่ เฉพาะเที่ยวบินขนส่งผู้โดยสาร มีระยะเวลาโครงการตั้งแต่วันที่ 1 พฤศจิกายน 2565 – 31 ตุลาคม 2568 โดยให้ส่วนลดค่าบริการขึ้นลงอากาศยาน ค่าบริการที่เก็บอากาศยาน และ ค่าบริการใช้สะพานเทียบเครื่องบินในปีที่ 1 ร้อยละ 95 ปีที่ 2 และ 3 ร้อยละ 75 อย่างไรก็ตาม มาตรการและโครงการ ดังกล่าว รวมถึงการขยายและเลื่อนระยะเวลาข้างต้นจะต้องเป็นไปตามหลักเกณฑ์และเงื่อนไขที่ ทอท.กำหนด รวมทั้ง สงวนสิทธิในการเปลี่ยนแปลง แก้ไข หรือยกเลิกโครงการ และเงื่อนไขการให้ความช่วยเหลือสายการบินและ ผู้ประกอบการให้เหมาะสมกับสถานการณ์ผลกระทบจากการแพร่ระบาดของโรคโควิด-19

ปริมาณการจราจรทางอากาศของท่าอากาศยานทั้ง 6 แห่ง ของ ทอท. สำหรับปีสิ้นสุดวันที่ 30 กันยายน 2565 มีจำนวนเที่ยวบินรวม 394,469 เที่ยวบิน เพิ่มขึ้นร้อยละ 60.84 เมื่อเปรียบเทียบกับปีก่อน แบ่งเป็นเที่ยวบินระหว่างประเทศ 137,497 เที่ยวบิน และเที่ยวบินภายในประเทศ 256,972 เที่ยวบิน ส่วนจำนวน ผู้โดยสารรวมมีทั้งหมด 46.69 ล้านคน เพิ่มขึ้นร้อยละ 133.35 เมื่อเปรียบเทียบกับปีก่อน แบ่งเป็นผู้โดยสารระหว่าง ประเทศ 13.90 ล้านคน และผู้โดยสารภายในประเทศ 32.79 ล้านคน

1. การวิเคราะห์ผลการดำเนินงาน

1.1 ผลการดำเนินงานสำหรับปีสิ้นสุดวันที่ 30 กันยายน 2565

หน่วย : ล้านบาท

	2565	2564	เพิ่ม (ลด)	ร้อยละ
รายได้จากการขายหรือการให้บริการ	16,560.02	7,085.60	9,474.42	133.71
รายได้เกี่ยวกับกิจการการบิน	7,290.05	2,328.69	4,961.36	213.05
สัดส่วน	44%	33%		
รายได้ที่ไม่เกี่ยวกับกิจการการบิน	9,269.97	4,756.91	4,513.06	94.87
สัดส่วน	56%	67%		
รายได้อื่น	1,331.84	458.37	873.47	190.56
รวมรายได้	17,891.86	7,543.97	10,347.89	137.17
หัก ค่าใช้จ่ายรวม	28,825.53	25,115.91	3,709.62	14.77
ขาดทุนจากการดำเนินงาน	(10,933.67)	(17,571.94)	6,638.27	37.78

1.1 ผลการดำเนินงานสำหรับปีสิ้นสุดวันที่ 30 กันยายน 2565 (ต่อ)

หน่วย : ล้านบาท

	2565	2564	เพิ่ม (ลด)	ร้อยละ
หัก ส่วนแบ่งขาดทุนจากเงินลงทุนในบริษัทร่วม	0.18	0.09	0.09	100.00
หัก ต้นทุนทางการเงิน	2,929.80	2,973.00	(43.20)	(1.45)
ขาดทุนก่อนภาษีเงินได้	(13,863.65)	(20,545.03)	6,681.38	32.52
บวก รายได้ภาษีเงินได้	2,887.59	4,173.17	(1,285.58)	(30.81)
ขาดทุนสุทธิสำหรับปี	(10,976.06)	(16,371.86)	5,395.80	32.96
การแบ่งปันขาดทุน				
ส่วนที่เป็นของผู้ถือหุ้นของบริษัทฯ	(11,087.86)	(16,322.01)	5,234.15	32.07
ส่วนที่เป็นของผู้มีส่วนได้เสียที่ไม่มีอำนาจควบคุม ของบริษัทย่อย	111.80	(49.85)	161.65	324.27
ขาดทุนสุทธิต่อหุ้น (บาท)	(0.78)	(1.14)	0.36	31.58

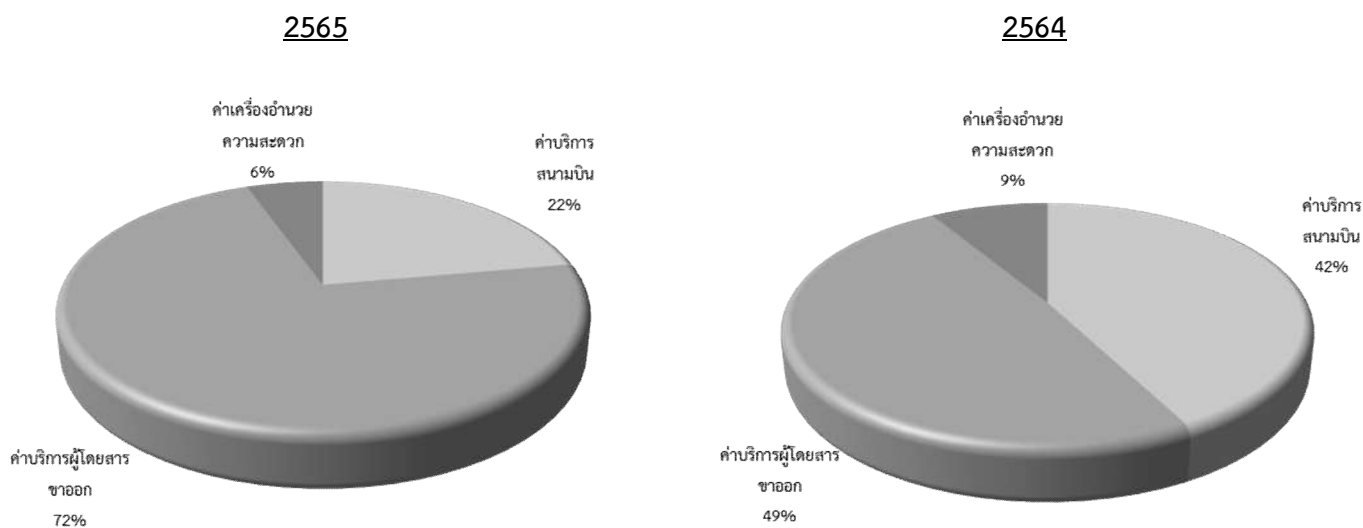
สำหรับปีสิ้นสุดวันที่ 30 กันยายน 2565 ทอท.มีผลการดำเนินงานขาดทุนสุทธิจำนวน 11,087.86 ล้านบาท มีผลการดำเนินงานดีขึ้นเมื่อเทียบกับปีก่อนซึ่งมีผลขาดทุนสุทธิจำนวน 16,322.01 ล้านบาท โดยมีรายได้จากการขาย หรือการให้บริการเพิ่มขึ้น 9,474.42 ล้านบาท หรือร้อยละ 133.71 จากการเพิ่มขึ้นทั้งรายได้เกี่ยวกับกิจการการบิน 4,961.36 ล้านบาท หรือร้อยละ 213.05 และรายได้ที่ไม่เกี่ยวกับกิจการการบิน 4,513.06 ล้านบาท หรือร้อยละ 94.87 เนื่องจากการเพิ่มขึ้นของจำนวนเที่ยวบินและจำนวนผู้โดยสาร รายได้อื่นเพิ่มขึ้น 873.47 ล้านบาท หรือร้อยละ 190.56 ค่าใช้จ่ายรวมเพิ่มขึ้น 3,709.62 ล้านบาท หรือร้อยละ 14.77 ส่วนใหญ่เกิดจากการเพิ่มขึ้นของค่าใช้จ่ายอื่น ขาดทุนจากตราสารอนุพันธ์ ค่าใช้จ่ายผลประโยชน์พนักงาน ค่าสาธารณูปโภค ค่าซ่อมแซมและบำรุงรักษา ค่าตอบแทนการใช้ประโยชน์ในที่ราชพัสดุ และค่าจ้างภายนอก ในขณะที่ขาดทุนจากการด้อยค่าสินทรัพย์ลดลง รวมทั้งต้นทุนทางการเงินลดลง 43.20 ล้านบาท หรือร้อยละ 1.45 และรายได้ภาษีเงินได้ลดลง 1,285.58 ล้านบาท หรือร้อยละ 30.81

1.2 รายได้เกี่ยวกับกิจการการบิน (Aeronautical Revenue)

หน่วย : ล้านบาท

	2565	2564	เพิ่ม (ลด)	ร้อยละ
ค่าบริการสนามบิน	1,619.24	987.04	632.20	64.05
ค่าบริการผู้โดยสารขาออก	5,267.48	1,140.89	4,126.59	361.70
ค่าเครื่องอำนวยความสะดวก	403.33	200.76	202.57	100.90
รวม	7,290.05	2,328.69	4,961.36	213.05

1.2 รายได้เกี่ยวกับกิจการการบิน (Aeronautical Revenue) (ต่อ)



รายได้เกี่ยวกับกิจการการบินมีส่วนของรายได้แต่ละประเภทในปี 2565 แตกต่างอย่างมีสาระสำคัญจากปีก่อน โดยรายได้เกี่ยวกับกิจการการบินส่วนใหญ่มาจากรายได้ค่าบริการผู้โดยสารขาออก

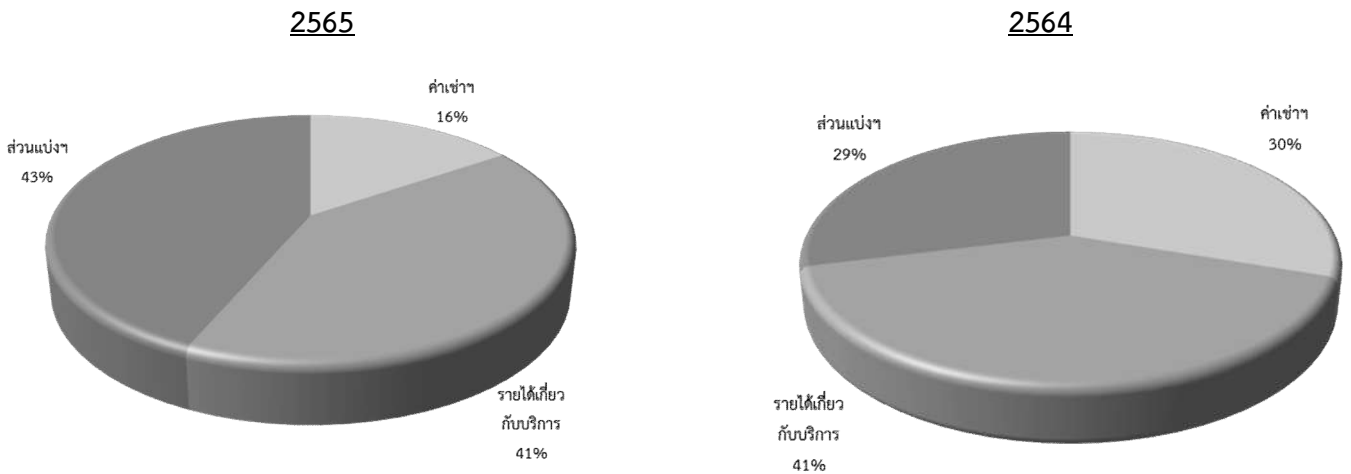
สำหรับปีสิ้นสุดวันที่ 30 กันยายน 2565 รายได้เกี่ยวกับกิจการการบินจำนวน 7,290.05 ล้านบาท เพิ่มขึ้น 4,961.36 ล้านบาท หรือร้อยละ 213.05 เมื่อเปรียบเทียบกับปีก่อน เนื่องจากการเพิ่มขึ้นของรายได้ค่าบริการผู้โดยสารขาออกจำนวน 4,126.59 ล้านบาท หรือร้อยละ 361.70 โดยมีสาเหตุจากการเพิ่มขึ้นของจำนวนผู้โดยสารโดยรวมของทั้ง 6 ท่าอากาศยานร้อยละ 133.35 นอกจากนี้รายได้ค่าบริการสนามบินเพิ่มขึ้นจำนวน 632.20 ล้านบาท หรือร้อยละ 64.05 จากการเพิ่มขึ้นของจำนวนเที่ยวบินร้อยละ 60.84 สาเหตุหลักเกิดจากการฟื้นตัวของภาคธุรกิจการท่องเที่ยว อันเนื่องมาจากนโยบายการเปิดประเทศเพื่อการฟื้นฟูเศรษฐกิจของภาครัฐ ซึ่งได้รับปัจจัยบวกจากสถานการณ์การแพร่ระบาดของโรคโควิด-19 ที่มีแนวโน้มดีขึ้นและไม่รุนแรงเมื่อเทียบกับช่วงเวลาเดียวกันของปีที่ผ่านมา

1.3 รายได้ที่ไม่เกี่ยวกับกิจการการบิน (Non-Aeronautical Revenue)

หน่วย : ล้านบาท

	2565	2564	เพิ่ม (ลด)	ร้อยละ
ค่าเช่าสำนักงานและอสังหาริมทรัพย์	1,438.13	1,436.52	1.61	0.11
รายได้เกี่ยวกับบริการ	3,800.58	1,946.31	1,854.27	95.27
รายได้ส่วนแบ่งผลประโยชน์	4,031.26	1,374.08	2,657.18	193.38
รวม	9,269.97	4,756.91	4,513.06	94.87

1.3 รายได้ที่ไม่เกี่ยวกับกิจการการบิน (Non-Aeronautical Revenue) (ต่อ)



รายได้ที่ไม่เกี่ยวกับกิจการการบินมีสัดส่วนของรายได้บางประเภทในปี 2565 แตกต่างอย่างมีสาระสำคัญจากปีก่อน โดยรายได้ที่ไม่เกี่ยวกับกิจการการบินส่วนใหญ่มาจากรายได้ส่วนแบ่งผลประโยชน์และรายได้เกี่ยวกับบริการ

สำหรับปีสิ้นสุดวันที่ 30 กันยายน 2565 รายได้ที่ไม่เกี่ยวกับกิจการการบินจำนวน 9,269.97 ล้านบาท เพิ่มขึ้น 4,513.06 ล้านบาท หรือร้อยละ 94.87 เมื่อเปรียบเทียบกับปีก่อน เนื่องจากการเพิ่มขึ้นของรายได้ส่วนแบ่งผลประโยชน์จำนวน 2,657.18 ล้านบาท หรือร้อยละ 193.38 ซึ่งเพิ่มขึ้นตามจำนวนผู้โดยสารและผู้ใช้บริการภายในท่าอากาศยาน และการเพิ่มขึ้นของรายได้เกี่ยวกับบริการจำนวน 1,854.27 ล้านบาท หรือร้อยละ 95.27 โดยส่วนใหญ่เพิ่มขึ้นจากรายได้จากกิจการบริการภาคพื้น ค่าบริการตรวจสอบผู้โดยสารล่วงหน้า และค่าบริการตรวจบัตรผู้โดยสารขึ้นเครื่อง ซึ่งเป็นไปในทางเดียวกันกับการเพิ่มขึ้นของปริมาณผู้โดยสารและเที่ยวบินรวม

1.4 รายได้อื่น

หน่วย : ล้านบาท

	2565	2564	เพิ่ม (ลด)	ร้อยละ
กำไร (ขาดทุน) จากอัตราแลกเปลี่ยน	897.00	(173.69)	1,070.69	616.44
รายได้ดอกเบี้ย	47.32	233.25	(185.93)	(79.71)
กำไรจากการจำหน่ายสินทรัพย์	2.35	1.93	0.42	21.76
ส่วนลดค่าตอบแทนการใช้ประโยชน์ในทรัพย์สิน	119.63	-	119.63	100.00
รายได้อื่น	265.54	396.88	(131.34)	(33.09)
รวม	1,331.84	458.37	873.47	190.56

รายได้อื่นสำหรับปีสิ้นสุดวันที่ 30 กันยายน 2565 จำนวน 1,331.84 ล้านบาท เพิ่มขึ้น 873.47 ล้านบาท หรือร้อยละ 190.56 เมื่อเปรียบเทียบกับปีก่อน ส่วนใหญ่เกิดจากการเพิ่มขึ้นของกำไรจากอัตราแลกเปลี่ยนจำนวน 1,070.69 ล้านบาท เนื่องจากการแปลงค่าเงินตราต่างประเทศของเงินกู้ระยะยาวที่อยู่ในสกุลเงินเยน และส่วนลด

ค่าตอบแทนการใช้ประโยชน์ในที่ราชพัสดุเพิ่มขึ้นจำนวน 119.63 ล้านบาท เกิดจากกรมธนารักษ์ได้ปรับลดค่าตอบแทนการใช้ประโยชน์ในที่ราชพัสดุปี 2564 ให้ ทอท.เนื่องจากสถานการณ์การแพร่ระบาดของโรคโควิด-19 จึงได้ปรับปรุงลดค่าตอบแทนวิธีส่วนแบ่งรายได้ของท่าอากาศยานสุวรรณภูมิ ในขณะที่รายได้ดอกลงเบียดลงจำนวน 185.93 ล้านบาท เนื่องจากเงินฝากประจำลดลง และรายได้อื่นลดลงจำนวน 131.34 ล้านบาท สาเหตุหลักเกิดจากการลดลงของรายได้ค่าปรับ

1.5 ค่าใช้จ่ายรวม

หน่วย : ล้านบาท

	2565	2564	เพิ่ม (ลด)	ร้อยละ
ค่าใช้จ่ายผลประโยชน์พนักงาน	7,782.15	7,029.81	752.34	10.70
ค่าสาธารณูปโภค	2,631.94	2,145.48	486.46	22.67
ค่าจ้างภายนอก	2,690.48	2,386.53	303.95	12.74
ค่าซ่อมแซมและบำรุงรักษา	2,212.25	1,889.53	322.72	17.08
ค่าตอบแทนการใช้ประโยชน์ในที่ราชพัสดุ	559.01	239.25	319.76	133.65
ค่าเสื่อมราคาและค่าตัดจำหน่าย	8,931.76	9,027.38	(95.62)	(1.06)
ขาดทุนจากการด้อยค่าสินทรัพย์	177.47	952.17	(774.70)	(81.36)
ขาดทุน (กำไร) จากตราสารอนุพันธ์	641.01	(120.78)	761.79	630.73
ค่าใช้จ่ายอื่น	3,199.46	1,566.54	1,632.92	104.24
รวม	28,825.53	25,115.91	3,709.62	14.77

ค่าใช้จ่ายรวมสำหรับปีสิ้นสุดวันที่ 30 กันยายน 2565 จำนวน 28,825.53 ล้านบาท เพิ่มขึ้น 3,709.62 ล้านบาท หรือร้อยละ 14.77 เมื่อเปรียบเทียบกับปีก่อน การเปลี่ยนแปลงที่สำคัญเกิดจากการเพิ่มขึ้นของค่าใช้จ่ายอื่นจำนวน 1,632.92 ล้านบาท สาเหตุหลักเกิดจากค่าใช้จ่ายประมาณการหนี้สินคตีความ เนื่องจากศาลปกครองกลางพิจารณาให้ ทอท.ชำระเงินให้แก่ผู้ฟ้องคดีในประเด็นข้อพิพาทสัญญาจ้างบริหารและจัดการด้านขนส่งสินค้าภายในเขตปลอดอากร ณ ท่าอากาศยานสุวรรณภูมิ นอกจากนี้ขาดทุนจากตราสารอนุพันธ์เพิ่มขึ้นจำนวน 761.79 ล้านบาท เนื่องจากการเปลี่ยนแปลงในมูลค่ายุติธรรมของตราสารอนุพันธ์ ค่าใช้จ่ายผลประโยชน์พนักงานเพิ่มขึ้นจำนวน 752.34 ล้านบาท ส่วนใหญ่เกิดจากการจ้างพนักงานเพิ่มขึ้นของบริษัทย่อย ได้แก่ บริษัท รักษาความปลอดภัยท่าอากาศยานไทย จำกัด และบริษัท บริการภาคพื้น ท่าอากาศยานไทย จำกัด นอกจากนั้นแล้วค่าสาธารณูปโภคเพิ่มขึ้นจำนวน 486.46 ล้านบาท ค่าซ่อมแซมและบำรุงรักษาเพิ่มขึ้นจำนวน 322.72 ล้านบาท ค่าตอบแทนการใช้ประโยชน์ในที่ราชพัสดุเพิ่มขึ้นจำนวน 319.76 ล้านบาท และค่าจ้างภายนอกเพิ่มขึ้นจำนวน 303.95 ล้านบาท ในขณะที่ขาดทุนจากการด้อยค่าสินทรัพย์ลดลงจำนวน 774.70 ล้านบาท เนื่องจากปี 2564 ท่าอากาศยานแม่ฟ้าหลวงเชียงใหม่รับรู้ผลขาดทุนจากการด้อยค่าสินทรัพย์ทั้งจำนวน ส่วนค่าใช้จ่ายประเภทอื่นไม่มีการเปลี่ยนแปลงอย่างเป็นสาระสำคัญจากงวดเดียวกันของปีก่อน

2. การวิเคราะห์ฐานะการเงิน

ฐานะการเงิน ณ วันที่ 30 กันยายน 2565 ของ ทอท.มีรายละเอียด ดังนี้

หน่วย : ล้านบาท

	2565	2564	เพิ่ม (ลด)	ร้อยละ
สินทรัพย์รวม	183,812.92	195,085.76	(11,272.84)	(5.78)
หนี้สินรวม	81,294.32	81,664.39	(370.07)	(0.45)
ส่วนของผู้ถือหุ้นรวม	102,518.60	113,421.37	(10,902.77)	(9.61)

รายการเปลี่ยนแปลงที่สำคัญของสินทรัพย์ หนี้สิน และส่วนของผู้ถือหุ้น ณ วันที่ 30 กันยายน 2565 เปรียบเทียบกับยอดคงเหลือ ณ วันที่ 30 กันยายน 2564 มีดังต่อไปนี้

2.1 การวิเคราะห์สินทรัพย์

ณ วันที่ 30 กันยายน 2565 ทอท.มีสินทรัพย์รวมทั้งสิ้น 183,812.92 ล้านบาท ลดลงจากวันที่ 30 กันยายน 2564 จำนวน 11,272.84 ล้านบาท หรือร้อยละ 5.78 โดยมีรายละเอียดที่สำคัญ ดังนี้

หน่วย : ล้านบาท

	2565	2564	เพิ่ม (ลด)	ร้อยละ
สินทรัพย์หมุนเวียน	8,476.21	21,498.93	(13,022.72)	(60.57)
ลูกหนี้การค้าไม่หมุนเวียน	619.26	623.06	(3.80)	(0.61)
สินทรัพย์ทางการเงินไม่หมุนเวียนอื่น	1,227.51	1,142.97	84.54	7.40
เงินลงทุน	74.70	65.99	8.71	13.20
ที่ดิน อาคาร อุปกรณ์ และอสังหาริมทรัพย์ เพื่อการลงทุน	124,452.80	121,100.52	3,352.28	2.77
สินทรัพย์สิทธิการใช้	31,269.37	35,809.36	(4,539.99)	(12.68)
สินทรัพย์ภาษีเงินได้รอการตัดบัญชี	11,313.34	8,412.98	2,900.36	34.47
สินทรัพย์ไม่หมุนเวียนอื่นๆ	6,379.73	6,431.95	(52.22)	(0.81)
สินทรัพย์รวม	183,812.92	195,085.76	(11,272.84)	(5.78)

สินทรัพย์หมุนเวียน จำนวน 8,476.21 ล้านบาท ลดลง 13,022.72 ล้านบาท หรือร้อยละ 60.57 เนื่องจากการลดลงของสินทรัพย์ทางการเงินหมุนเวียนอื่นจำนวน 8,599.91 ล้านบาท สาเหตุหลักเกิดจากการลดลงของเงินฝากประจำเพื่อสนับสนุนการดำเนินงาน นอกจากนี้เงินสดและรายการเทียบเท่าเงินสดลดลงจำนวน 4,681.09 ล้านบาท สำหรับรายการสินทรัพย์หมุนเวียนอื่นๆ เช่น ลูกหนี้การค้า ลูกหนี้อื่น สินค้าและวัสดุคงเหลือ รวมทั้งสินทรัพย์หมุนเวียนอื่น ไม่มีการเปลี่ยนแปลงอย่างเป็นสาระสำคัญจากปีก่อน

ที่ดิน อาคาร อุปกรณ์ และอสังหาริมทรัพย์เพื่อการลงทุน จำนวน 124,452.80 ล้านบาท เพิ่มขึ้น 3,352.28 ล้านบาท หรือร้อยละ 2.77 โดยมีสาเหตุหลักมาจากการเพิ่มขึ้นของสินทรัพย์ระหว่างก่อสร้างของท่าอากาศยานสุวรรณภูมิ

สินทรัพย์สิทธิการใช้ จำนวน 31,269.37 ล้านบาท ลดลง 4,539.99 ล้านบาท หรือร้อยละ 12.68 เนื่องจากการทยอยตัดค่าเสื่อมราคาตามอายุสัญญาเช่า ประกอบกับกรมธนารักษ์ได้ปรับลดค่าตอบแทนการใช้ประโยชน์ในที่ดินที่ราชพัสดุปี 2564 ให้ ทอท. เนื่องจากสถานการณ์การแพร่ระบาดของโรคโควิด-19 ทอท. จึงได้รับรู้ส่วนลดค่าตอบแทนดังกล่าว โดยการบันทึกปรับลดยอดคงเหลือของบัญชีสินทรัพย์สิทธิการใช้

สินทรัพย์ภาษีเงินได้รอการตัดบัญชี จำนวน 11,313.34 ล้านบาท เพิ่มขึ้น 2,900.36 ล้านบาท หรือร้อยละ 34.47 เนื่องจาก ทอท. มีขาดทุนทางภาษีสุทธิเกิดขึ้นในระหว่างปี ซึ่งคาดว่าจะได้ใช้ในอนาคต

สินทรัพย์ไม่หมุนเวียนอื่นๆ จำนวน 6,379.73 ล้านบาท ลดลง 52.22 ล้านบาท หรือร้อยละ 0.81 สาเหตุหลักเกิดจากการลดลงของเงินจ่ายล่วงหน้าจำนวน 304.62 ล้านบาท ซึ่งส่วนใหญ่เป็นเงินจ่ายล่วงหน้าค่างานก่อสร้างของท่าอากาศยานสุวรรณภูมิ นอกจากนี้สินทรัพย์ตราสารอนุพันธ์ไม่หมุนเวียนลดลงจำนวน 161.03 ล้านบาท จากการวัดมูลค่ายุติธรรมของเครื่องมือทางการเงิน ในขณะที่สินทรัพย์ไม่มีตัวตนเพิ่มขึ้น 438.25 ล้านบาท ส่วนใหญ่เกิดจากสิทธิการใช้โปรแกรมคอมพิวเตอร์เพิ่มขึ้น

2.2 การวิเคราะห์หนี้สิน

ณ วันที่ 30 กันยายน 2565 ทอท. มีหนี้สินรวมทั้งสิ้น 81,294.32 ล้านบาท ลดลงจากวันที่ 30 กันยายน 2564 จำนวน 370.07 ล้านบาท หรือร้อยละ 0.45 โดยมีรายละเอียดที่สำคัญ ดังนี้

หน่วย : ล้านบาท

	2565	2564	เพิ่ม (ลด)	ร้อยละ
หนี้สินหมุนเวียน	14,495.05	13,610.28	884.77	6.50
เงินกู้ระยะยาว – สุทธิจากส่วนที่ถึงกำหนดชำระภายในหนึ่งปี	3,314.38	6,079.74	(2,765.36)	(45.48)
หนี้สินตามสัญญาเช่า – สุทธิจากส่วนที่ถึงกำหนดชำระภายในหนึ่งปี	54,676.53	54,768.39	(91.86)	(0.17)
ภาระผูกพันผลประโยชน์พนักงาน	4,786.52	4,532.77	253.75	5.60
หนี้สินตราสารอนุพันธ์ไม่หมุนเวียน	1,093.81	851.44	242.37	28.47
หนี้สินไม่หมุนเวียนอื่นๆ	2,928.03	1,821.77	1,106.26	60.72
หนี้สินรวม	81,294.32	81,664.39	(370.07)	(0.45)

หนี้สินหมุนเวียน จำนวน 14,495.05 ล้านบาท เพิ่มขึ้น 884.77 ล้านบาท หรือร้อยละ 6.50 ส่วนใหญ่เกิดจากการเพิ่มขึ้นของเจ้าหนี้อื่น 670.30 ล้านบาท เนื่องจากมีค่าตอบแทนการใช้ที่ราชพัสดุค้างจ่าย และค่าบริการตรวจสอบผู้โดยสารล่วงหน้า (APPS) เพิ่มขึ้น ซึ่งสอดคล้องกับผลการดำเนินงานที่ปรับตัวดีขึ้น และการเพิ่มขึ้นของเงินกู้ยืมระยะสั้นจากสถาบันการเงินจำนวน 572.99 ล้านบาท เพื่อนำมาใช้สนับสนุนการดำเนินงาน ในขณะที่เจ้าหนี้งานระหว่างทำลดลงจำนวน 473.87 ล้านบาท ส่วนใหญ่เป็นการชำระค่างานก่อสร้างต่างๆ ในโครงการพัฒนาท่าอากาศยานสุวรรณภูมิ

เงินกู้ระยะยาว – สุทธิจากส่วนที่ถึงกำหนดชำระภายในหนึ่งปี จำนวน 3,314.38 ล้านบาท ลดลง 2,765.36 ล้านบาท หรือร้อยละ 45.48 เนื่องจากการจ่ายเงินกู้ยืมและผลกระทบจากอัตราแลกเปลี่ยน

ภาระผูกพันผลประโยชน์พนักงาน จำนวน 4,786.52 ล้านบาท เพิ่มขึ้น 253.75 ล้านบาท หรือร้อยละ 5.60 เนื่องจากการเพิ่มขึ้นของผลประโยชน์ระยะยาวของพนักงาน

หนี้สินตราสารอนุพันธ์ไม่หมุนเวียน จำนวน 1,093.81 ล้านบาท เพิ่มขึ้น 242.37 ล้านบาท หรือร้อยละ 28.47 เนื่องจากการวัดมูลค่ายุติธรรมของเครื่องมือทางการเงิน

หนี้สินไม่หมุนเวียนอื่นๆ จำนวน 2,928.03 ล้านบาท เพิ่มขึ้น 1,106.26 ล้านบาท หรือร้อยละ 60.72 สาเหตุหลักเกิดจากค่าใช้จ่ายประมาณการหนี้สินคดีความ เนื่องจากศาลปกครองกลางพิพากษาให้ ทอท.ชำระเงินให้แก่ผู้ฟ้องคดีในประเด็นข้อพิพาทสัญญาจ้างบริหารและจัดการด้านขนส่งสินค้าภายในเขตปลอดอากร ณ ท่าอากาศยานสุวรรณภูมิ

2.3 การวิเคราะห์ส่วนของผู้ถือหุ้น

ณ วันที่ 30 กันยายน 2565 ส่วนของผู้ถือหุ้นมีจำนวน 102,518.60 ล้านบาท ลดลงจากวันที่ 30 กันยายน 2564 จำนวน 10,902.77 ล้านบาท หรือร้อยละ 9.61 โดยมีรายละเอียดที่สำคัญ ดังนี้

หน่วย : ล้านบาท

	2565	2564	เพิ่ม (ลด)	ร้อยละ
ทุนที่ออกจำหน่ายและชำระเต็มมูลค่าแล้ว	14,285.70	14,285.70	-	-
ส่วนเกินมูลค่าหุ้นสามัญ	12,567.67	12,567.67	-	-
กำไรสะสม	73,565.24	84,653.26	(11,088.02)	(13.10)
องค์ประกอบอื่นของส่วนของผู้ถือหุ้น	905.36	837.14	68.22	8.15
ส่วนของผู้มีส่วนได้เสียที่ไม่มีอำนาจควบคุม ของบริษัทย่อย	1,194.63	1,077.60	117.03	10.86
ส่วนของผู้ถือหุ้นรวม	102,518.60	113,421.37	(10,902.77)	(9.61)

กำไรสะสมจำนวน 73,565.24 ล้านบาท ลดลง 11,088.02 ล้านบาท หรือร้อยละ 13.10 เนื่องจากผลขาดทุนสุทธิของ ทอท.ในระหว่างปี

3. การวิเคราะห์สภาพคล่อง

ทอท.มีเงินสดและรายการเทียบเท่าเงินสดคงเหลือ ณ วันที่ 30 กันยายน 2565 จำนวน 3,797.65 ล้านบาท ลดลงจากวันที่ 30 กันยายน 2564 จำนวน 4,681.10 ล้านบาท โดยมีรายละเอียด ดังนี้

หน่วย : ล้านบาท

	2565
กระแสเงินสดใช้ไปในกิจกรรมดำเนินงาน	(171.36)
กระแสเงินสดใช้ไปในกิจกรรมลงทุน	(936.40)
กระแสเงินสดใช้ไปในกิจกรรมจัดหาเงิน	(3,573.34)
เงินสดและรายการเทียบเท่าเงินสดลดลง	(4,681.10)
เงินสดและรายการเทียบเท่าเงินสดต้นปี	8,478.75
เงินสดและรายการเทียบเท่าเงินสดสิ้นปี	3,797.65

การเปลี่ยนแปลงของเงินสดและรายการเทียบเท่าเงินสดสำหรับปีสิ้นสุดวันที่ 30 กันยายน 2565 สามารถอธิบายตามกิจกรรมต่างๆ ดังนี้

เงินสดสุทธิใช้ไปในกิจกรรมดำเนินงาน จำนวน 171.36 ล้านบาท เกิดจากผลการดำเนินงานของปีปัจจุบัน

เงินสดสุทธิใช้ไปในกิจกรรมลงทุน จำนวน 936.40 ล้านบาท เกิดจากการลงทุนในที่ดิน อาคารและอุปกรณ์ จำนวน 9,384.56 ล้านบาท ในขณะที่มีเงินสดรับจากสินทรัพย์ทางการเงินหมุนเวียนอื่นสุทธิ จำนวน 8,599.91 ล้านบาท เนื่องจากเงินฝากประจำครบกำหนด

เงินสดสุทธิใช้ไปในกิจกรรมจัดหาเงิน จำนวน 3,573.34 ล้านบาท ส่วนใหญ่เกิดจากการจ่ายชำระเงินกู้ระยะยาวและดอกเบี้ย จำนวน 2,187.14 ล้านบาท และ 1,204.75 ล้านบาท ตามลำดับ

4. การวิเคราะห์อัตราส่วนทางการเงินที่สำคัญ

	2565	2564
อัตราส่วนความสามารถในการทำกำไร		
อัตรากำไร (ขาดทุน) จากการดำเนินงาน / รายได้จากการดำเนินงาน (%)	(66.02)	(248.00)
อัตราผลตอบแทนต่อส่วนของผู้ถือหุ้น (ROE) (%)	(10.38)	(12.82)
อัตราผลตอบแทนต่อสินทรัพย์รวม (ROA) (%)	(5.85)	(8.86)
อัตราส่วนโครงสร้างทางการเงิน		
อัตราส่วนหนี้สินต่อส่วนของผู้ถือหุ้น (เท่า)	0.79	0.72
อัตราส่วนสภาพคล่อง (เท่า)	0.58	1.58

ทอท.มีอัตราส่วนความสามารถในการทำกำไรที่ดีขึ้น เนื่องจากสถานการณ์การแพร่ระบาดของโรคโควิด-19 ในปัจจุบันได้คลี่คลายลง อย่างไรก็ตาม ทอท.ยังคงมีผลขาดทุนจากการดำเนินงานในภาพรวม ในขณะที่อัตราส่วนโครงสร้างทางการเงิน ทอท.สามารถดำรงอัตราส่วนหนี้สินต่อส่วนของผู้ถือหุ้นน้อยกว่า 1 เท่า แต่มีอัตราส่วนสภาพคล่องน้อยกว่า 1 เท่า เนื่องจากมีเงินฝากประจำครบกำหนด

5. ปัจจัยที่มีผลกระทบต่อผลการดำเนินงานในอนาคต

ในช่วงต้นปี 2565 เกิดสถานการณ์การแพร่ระบาดของโรคโควิด-19 สายพันธุ์โอไมครอนอย่างรุนแรงภายในประเทศ จึงส่งผลกระทบต่อการเดินทางทางอากาศและทำให้จำนวนเที่ยวบินและผู้โดยสารของท่าอากาศยานที่อยู่ภายใต้การดำเนินงานของ ทอท.ลดลง อย่างไรก็ตาม ปัจจุบันสถานการณ์การแพร่ระบาดมีแนวโน้มดีขึ้น ประกอบกับภาครัฐได้ผ่อนคลายมาตรการต่างๆ ที่เกี่ยวข้องกับการเดินทางเข้า-ออกประเทศและการใช้ชีวิตของประชาชน ส่งผลให้ปริมาณเที่ยวบินและจำนวนผู้โดยสารรวมเพิ่มขึ้นเมื่อเทียบกับช่วงเดียวกันของปีก่อน

ทอท.ในฐานะรัฐวิสาหกิจที่บริหารท่าอากาศยานหลักทั้ง 6 แห่งของประเทศ ซึ่งเป็นโครงสร้างพื้นฐานสำคัญในการรองรับปริมาณการจราจรทางอากาศและผู้โดยสารจากหลากหลายภูมิภาคทั้งในประเทศและต่างประเทศ จึงมีความพร้อมในการเพิ่มศักยภาพโครงข่ายระบบท่าอากาศยานของประเทศไทยในการเข้าไปดูแลบริหารท่าอากาศยานของกรมท่าอากาศยาน (ทย.) ได้แก่ ท่าอากาศยานอุดรธานี ท่าอากาศยานบุรีรัมย์ และท่าอากาศยานกระบี่ โดยที่ประชุมคณะรัฐมนตรีเมื่อ 30 สิงหาคม 2565 มีมติเห็นชอบในหลักการให้ ทอท.เป็นผู้รับผิดชอบในการดูแลและบริหารจัดการท่าอากาศยานดังกล่าวแทน ทย.

เมื่อ 24 สิงหาคม 2565 คณะกรรมการ ทอท.มีมติเห็นชอบให้เลื่อนเปิดให้บริการอาคารเทียบเครื่องบินรองหลังที่ 1 (SAT-1) ของท่าอากาศยานสุวรรณภูมิ จากเดือนเมษายน 2566 เป็นเดือนกันยายน 2566 เพื่อให้มั่นใจว่าอาคาร SAT-1 มีความพร้อมด้านกายภาพ และระบบการให้บริการต่างๆ ดำเนินการได้อย่างสมบูรณ์ ไม่เกิดปัญหาข้อขัดข้องต่อการให้บริการผู้โดยสาร สายการบิน และผู้มีส่วนได้เสียในท่าอากาศยานสุวรรณภูมิ ประกอบกับการคาดการณ์ปริมาณผู้โดยสารได้ลดลงจากที่คาดการณ์ไว้เดิม ทำให้ไม่มีความจำเป็นต้องเร่งเปิดให้บริการ รวมถึงการลดภาระค่าใช้จ่ายที่ไม่จำเป็น เพื่อให้เหมาะสมกับสถานะการเงินของ ทอท.ในปัจจุบัน

นอกจากนั้นแล้ว ท่าอากาศยานสุวรรณภูมิได้เริ่มเปิดใช้งานระบบตรวจสอบยืนยันตัวตนผู้โดยสาร (Passenger Validation System : PVS) ตั้งแต่วันที่ 1 กันยายน 2565 ซึ่งระบบดังกล่าวจะอยู่บริเวณทางเข้าจุดตรวจค้นผู้โดยสารขาออกภายในประเทศ และบริเวณทางขึ้นจุดตรวจค้นผู้โดยสารขาออกระหว่างประเทศ โดยขั้นตอนการใช้งานระบบดังกล่าวเพียงผู้โดยสารนำ Boarding Pass หรือ E-Boarding Pass วางบนเครื่องตรวจสอบระบบจะทำการอ่านและตรวจสอบข้อมูลการเดินทางของผู้โดยสาร ซึ่งจะทำให้การคัดกรองผู้โดยสารเป็นไปอย่างถูกต้องและแม่นยำ ป้องกันไม่ให้เกิดบุคคลที่ไม่ได้รับอนุญาตเข้าพื้นที่หวงห้าม พื้นที่ควบคุม หรือเขตการบิน นอกจากนี้ระบบ PVS ยังสามารถป้องกันไม่ให้นำ Boarding Pass ที่ใช้งานผ่านระบบ PVS แล้วกลับมาใช้งานผ่านระบบ PVS ซ้ำได้อีก ทั้งนี้ ระบบดังกล่าวมีวัตถุประสงค์เพื่อเพิ่มประสิทธิภาพด้านการรักษาความปลอดภัยของท่าอากาศยาน

รวมถึงการอำนวยความสะดวกในการปฏิบัติงานของสายการบินและตัวแทนสายการบินในการตรวจสอบข้อมูลผู้โดยสาร โดยท่าอากาศยานสุวรรณภูมิได้จัดเจ้าหน้าที่อำนวยความสะดวกคอยให้คำแนะนำขั้นตอนการใช้งาน ตลอดจนให้ความช่วยเหลือผู้โดยสารในการใช้งานระบบดังกล่าว อย่างไรก็ตาม ระบบ PVS ถือเป็นส่วนหนึ่งของโครงการที่ท่าอากาศยานสุวรรณภูมิจะนำมาพัฒนาปรับปรุงบริการต่างๆ ของท่าอากาศยานให้มีความทันสมัย ปลอดภัย สะดวกสบาย และรวดเร็ว เพื่อก้าวเข้าสู่ความเป็นดิจิทัลแอร์พอร์ต

ทอท.มีความมุ่งมั่นพัฒนาการให้บริการด้วยการนำเทคโนโลยีเข้ามาช่วยอำนวยความสะดวกทั้งงานบริการผู้โดยสารและด้านการขนส่งสินค้า อาทิ แอปพลิเคชันสนามบิน “SAWASDEE by AOT” จุดบริการเช็คอินอัตโนมัติ และหุ่นยนต์สนามบิน รวมถึงอาคารเทียบเครื่องบินรองหลังที่ 1 (SAT-1) ที่จะเปิดใช้ในอนาคตนั้นจะมีระบบอำนวยความสะดวกผู้โดยสารที่ผสมผสานความเป็นดิจิทัลแอร์พอร์ตมากขึ้น ทั้งนี้ เพื่อตอบสนองพฤติกรรมการเดินทางยุคใหม่ รวมทั้งสร้างความสะดวกและความพึงพอใจแก่ผู้มาใช้บริการที่ท่าอากาศยานของ ทอท.

จึงเรียนมาเพื่อทราบ

ขอแสดงความนับถือ

(นายเจนวิทย์ มุสิกรัตน์)

รองกรรมการผู้อำนวยการใหญ่ (สายงานบัญชีและการเงิน)

ผู้มีอำนาจรายงานสารสนเทศ

ฝ่ายบัญชี

โทรศัพท์ 0 2535 5890

โทรสาร 0 2535 5899