

คำอธิบายและวิเคราะห์งบการเงินรายไตรมาส สำหรับไตรมาสที่ 3 ปีบัญชี 2565
สิ้นสุดวันที่ 30 พฤศจิกายน 2565

บริษัท อีออน ธนสินทรัพย์ (ไทยแลนด์) จำกัด (มหาชน) (“บริษัทฯ”) ได้นำส่งงบการเงินไตรมาสที่ 3 ประจำปี 2565 สิ้นสุดวันที่ 30 พฤศจิกายน 2565 ซึ่งสอบทานโดยบริษัท ดีลอยท์ ทูช โธมัทสு ไชยยศ สอบบัญชี จำกัด โดยผลการดำเนินงานของบริษัทฯ สรุปได้ดังนี้

ภาพรวม

จากข้อมูลของธนาคารแห่งประเทศไทยและสำนักงานคณะกรรมการพัฒนาการเศรษฐกิจและสังคมแห่งชาติ (NESDB) สภาพเศรษฐกิจในประเทศไทยไตรมาสที่ 3/2565 ขยายตัวอยู่ที่ร้อยละ 4.5 เติบโตขึ้นจากร้อยละ 2.5 จากไตรมาสก่อนหน้า ซึ่งเติบโตสอดคล้องกับสถานการณ์การแพร่ระบาด COVID-19 ที่คลี่คลายลง อีกทั้งได้รับปัจจัยสนับสนุนจากการฟื้นตัวของภาคการท่องเที่ยวหลังการเปิดประเทศ และการขยายตัวต่อเนื่องของอุปสงค์ในประเทศทั้งการบริโภคและการลงทุน อย่างไรก็ตามการขยายตัวของเศรษฐกิจยังคงมีความเสี่ยงจากค่าครองชีพที่สูงขึ้น หนี้สินครัวเรือนที่สูงท่ามกลางแนวโน้มการเพิ่มขึ้นของภาระดอกเบี้ย และความเสี่ยงจากการกลับมาแพร่ระบาดของ COVID-19 ทั้งนี้อัตราการว่างงานในไตรมาสที่ 3/2565 อยู่ที่ร้อยละ 1.23 ลดลงจากไตรมาสก่อน

สำหรับผลประกอบการเก้าเดือนแรกของปี 2565 บริษัทฯ มียอดการให้สินเชื่อใหม่เพิ่มขึ้นร้อยละ 29 จากปีก่อน และสำหรับไตรมาสที่ 3 ปี 2565 บริษัทฯ มียอดการให้สินเชื่อใหม่เพิ่มขึ้นร้อยละ 17 จากปีก่อน และเพิ่มขึ้นร้อยละ 0.1 จากไตรมาสก่อน

ณ วันที่ 30 พฤศจิกายน 2565 บริษัทฯ มีจำนวนลูกค้านักออมทรัพย์บัตรเครดิตและสินเชื่ออื่นๆ ดังนี้

จำนวนลูกค้าบัตร สาขา และร้านค้าสมาชิก	30 พฤศจิกายน 2564	30 พฤศจิกายน 2565
บัตรเครดิต (ล้านบัตร)	3.05	3.23
บัตรสมาชิก (ล้านบัตร)	6.31	6.47
สาขา	100 สาขา	104 สาขา
กรุงเทพฯ	30%	30%
ต่างจังหวัด	70%	70%
เครื่องเปิกและชำระเงินสดอัตโนมัติ (ATMs) (เครื่อง)	401	148
ร้านค้าสมาชิก	6,381	6,038

สรุปผลการดำเนินงานจากงบการเงินรวม

1. ผลการดำเนินงาน

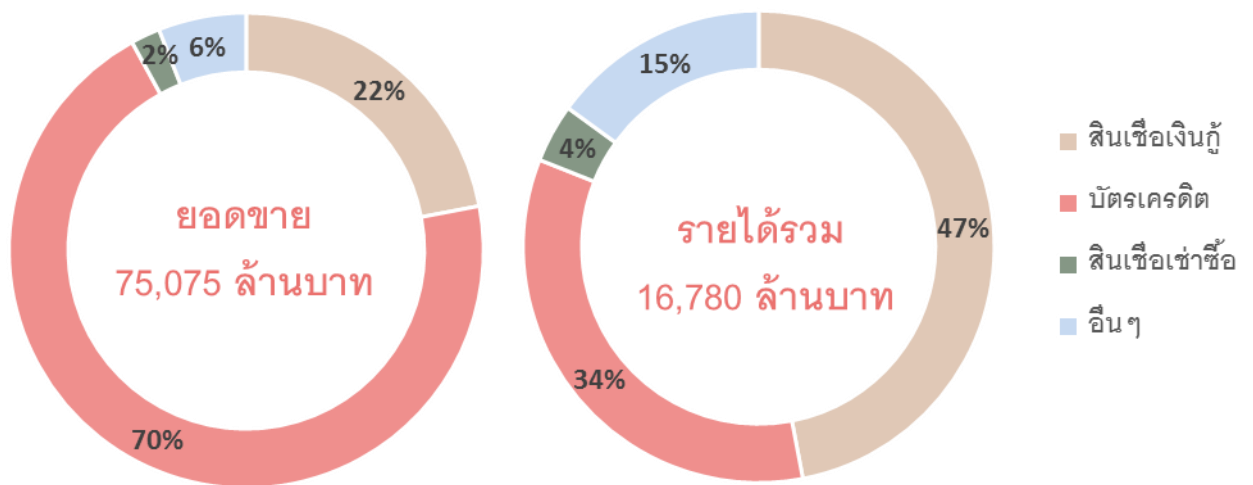
งบกำไรขาดทุน (งบการเงินรวม) หน่วย : ล้านบาท	งบการเงินรวม					งบการเงินเฉพาะกิจการ		
	3Q/65	%YoY	9M/64	9M/65	%YoY	9M/64	9M/65	%YoY
รายได้จากบัตรเครดิต	1,960	17%	4,820	5,648	17%	4,761	5,535	16%
รายได้จากการให้กู้ยืม	2,589	-0.3%	7,796	7,847	1%	7,664	7,771	1%
รายได้จากการให้เช่าซื้อ	254	-7%	805	774	-4%	240	186	-22%
รายได้อื่น	1,016	54%	2,177	2,511	15%	2,206	2,453	11%
รวมรายได้	5,820	12%	15,597	16,780	8%	14,872	15,945	7%
ค่าใช้จ่ายในการดำเนินงานและบริหาร	2,039	5%	5,846	6,057	4%	5,217	5,502	5%
ผลขาดทุนด้านเครดิตที่คาดว่าจะเกิดขึ้น	1,884	6%	5,011	5,298	6%	4,265	5,167	21%
ต้นทุนทางการเงิน	475	12%	1,327	1,381	4%	1,385	1,436	4%
ค่าใช้จ่ายอื่นๆ	0	0%	8	2	-71%	8	1	-87%
รวมค่าใช้จ่าย	4,398	6%	12,192	12,739	4%	10,875	12,107	11%
กำไรก่อนภาษีเงินได้	1,421	35%	3,405	4,041	19%	3,997	3,838	-4%
ค่าใช้จ่ายภาษีเงินได้	286	35%	768	815	6%	731	728	-0.4%
กำไรสุทธิส่วนที่เป็นของบริษัทใหญ่	1,104	35%	2,643	3,122	18%	3,266	3,109	-5%
กำไรสุทธิต่อหุ้น (บาทต่อหุ้น)	4.42	35%	10.57	12.49	18%	13.06	12.44	-5%

รายได้

สำหรับงวดเก้าเดือนของปีบัญชี 2565 บริษัทฯ มีรายได้จากงบการเงินรวม 16,780 ล้านบาท เพิ่มขึ้น 1,183 ล้านบาท หรือร้อยละ 8 จากงวดเดียวกันของปีก่อน สำหรับไตรมาสที่ 3/2565 บริษัทฯ มีรายได้จากงบการเงินรวมจำนวน 5,820 ล้านบาท เพิ่มขึ้น 608 ล้านบาท หรือร้อยละ 12 จากงวดเดียวกันของปีก่อน และร้อยละ 6 จากไตรมาสก่อน โดยรายได้ที่เพิ่มขึ้นเป็นผลจากรายได้ของธุรกิจหลักของบริษัทฯ โดยเฉพาะรายได้จากบัตรเครดิตที่เพิ่มขึ้นร้อยละ 17 จากปีก่อน ซึ่งสอดคล้องกับปริมาณการใช้จ่ายผ่านบัตรเครดิตและการเบิกถอนเงินสดล่วงหน้าที่เพิ่มสูงขึ้นร้อยละ 32 และ 24 ตามลำดับ นอกจากนี้ในไตรมาสที่ 3/2565 บริษัทฯ มีรายได้จากลูกหนี้ที่ตัดจำหน่ายแล้วจำนวน 299 ล้านบาท

อย่างไรก็ตาม บริษัทฯ ยังมีรายได้อื่นจากหนี้สูญรับคืนสำหรับงวดเก้าเดือนแรกของปี 2565 จำนวน 1,202 ล้านบาท เพิ่มขึ้นอย่างต่อเนื่องถึงร้อยละ 18 จากปีก่อน และสำหรับไตรมาสที่ 3/2565 จำนวน 406 ล้านบาท เพิ่มขึ้นร้อยละ 7 จากปีก่อน แต่ลดลงร้อยละ 1 จากไตรมาสก่อน ตามลำดับ ทั้งนี้ รายละเอียดของแต่ละธุรกิจหลักมีดังนี้

โครงสร้างยอดการให้สินเชื่อและรายได้สำหรับงวดเก้าเดือนแรกของปีบัญชี 2565



- บัตรเครดิต

สำหรับงวดเก้าเดือนของปีบัญชี 2565 ยอดการให้สินเชื่อบัตรเครดิตคิดเป็นสัดส่วนร้อยละ 70 ของยอดการให้สินเชื่อรวม โดยมีรายได้จากงบการเงินรวม 5,648 ล้านบาท เพิ่มขึ้น 828 ล้านบาท หรือร้อยละ 17 จากงวดเดียวกันของปีก่อน และในไตรมาสที่ 3/2565 มีรายได้จากบัตรเครดิตจำนวน 1,960 ล้านบาท เพิ่มขึ้น 284 ล้านบาท หรือร้อยละ 17 จากงวดเดียวกันของปีก่อน และร้อยละ 4 จากไตรมาสก่อน สำหรับธุรกิจในประเทศมีรายได้บัตรเครดิตจาก AEON Specialized Bank (Cambodia) Plc จำนวน 114 ล้านบาท เดิมโตร้อยละ 31 จากปีก่อน

- สินเชื่อเงินกู้

สำหรับงวดเก้าเดือนของปีบัญชี 2565 บริษัทฯ มียอดการให้บริการสินเชื่อเงินกู้คิดเป็นร้อยละ 22 ของยอดการให้สินเชื่อรวม โดยมีรายได้ 7,847 ล้านบาท คิดเป็นสัดส่วนร้อยละ 47 ของรายได้รวม เพิ่มขึ้น 51 ล้านบาท หรือร้อยละ 1 จากงวดเดียวกันของปีก่อน และสำหรับไตรมาสที่ 3/2565 มีรายได้จากการให้กู้ยืม 2,589 ล้านบาท ลดลง 8 ล้านบาท หรือร้อยละ 0.3 จากปีก่อน และร้อยละ 1 จากไตรมาสก่อน นอกจากนี้ยังมีรายได้สินเชื่อเงินกู้จาก AEON Specialized Bank (Cambodia) PLC จำนวน 157 ล้านบาท ลดลงร้อยละ 22 จากงวดเดียวกันของปีก่อน และบริษัท อีออน ไมโครไฟแนนซ์ (เมียนมาร์) จำกัด จำนวน 11 ล้านบาท ลดลงร้อยละ 63 จากงวดเดียวกันของปี

อย่างไรก็ตาม บริษัทฯ ได้ขยายช่องทางการบริการผ่านทางระบบออนไลน์มากขึ้นซึ่งเป็นการอำนวยความสะดวกให้แก่ลูกค้ามากขึ้นและยังเป็นการลดต้นทุนการดำเนินงาน อาทิ เช่น ลดจำนวนเครื่อง ATMs และ ลดพื้นที่ดำเนินงานในสาขาของบริษัทฯ ทั้งนี้การเพิ่มช่องทางธุรกรรม online ที่หลากหลายทำให้สินเชื่อเงินสดโดยไม่ใช้บัตร (Cardless Withdrawal) คิดเป็นสัดส่วนร้อยละ 95 ของจำนวนยอดสินเชื่อเงินกู้ทั้งหมด โดยโอนเงินสดผ่านช่องทาง Promtpay มากกว่าร้อยละ 70

- สินเชื่อเช่าซื้อ

บริษัทฯ ให้บริการสินเชื่อเช่าซื้อรถจักรยานยนต์และรถยนต์มือสอง สินเชื่อเช่าซื้อเครื่องใช้ไฟฟ้า โทรศัพท์มือถือและอื่นๆ และธุรกิจเช่าซื้อในประเทศของบริษัทฯ ย่อย สำหรับงวดเก้าเดือนแรกของปีบัญชี 2565 บริษัทฯ มีรายได้สินเชื่อเช่าซื้อรวม 774 ล้านบาท ลดลง 31 ล้านบาท หรือร้อยละ 4 จากปีก่อน และในไตรมาสที่ 3/2565 บริษัทฯ มีรายได้สินเชื่อเช่า

ซื้อจำนวน 254 ล้านบาท ลดลง 20 ล้านบาท หรือร้อยละ 7 จากปีก่อน แต่เพิ่มขึ้นร้อยละ 0.3 จากไตรมาสก่อน นอกจากนี้ สำหรับงวดเก้าเดือนแรกของปี 2565 บริษัทฯ ยังมีรายได้สินเชื่อเช่าซื้อจาก AEON Specialized Bank (Cambodia) Plc จำนวน 504 ล้านบาท เพิ่มขึ้นร้อยละ 5 จากปีก่อน และบริษัท อีออน ลีสซิ่ง เซอร์วิส (ลาว) จำกัด จำนวน 84 ล้านบาท ซึ่งอยู่ในระดับใกล้เคียงกับปีก่อน

- รายได้อื่น

สำหรับงวดเก้าเดือนแรกของปี 2565 บริษัทฯ มีรายได้อื่นจำนวน 2,511 ล้านบาท คิดเป็นสัดส่วนร้อยละ 15 ของรายได้รวม เพิ่มขึ้น 334 ล้านบาท หรือร้อยละ 15 จากงวดเดียวกันของปีก่อน โดยรายละเอียดประกอบไปด้วย หนี้สูญรับคืน 1,202 ล้านบาท เพิ่มขึ้นร้อยละ 18 จากปีก่อน หรือคิดเป็นร้อยละ 7 ของรายได้รวม กำไรจากการขายลูกหนี้ที่ตัดจำหน่ายแล้ว 404 ล้านบาท เพิ่มขึ้นร้อยละ 27 จากปีก่อน หรือคิดเป็นร้อยละ 2 ของรายได้รวม รายได้จากการให้บริการติดตามหนี้ 166 ล้านบาท เพิ่มขึ้นร้อยละ 7 จากปีก่อน หรือคิดเป็นร้อยละ 1 ของรายได้รวม รายได้จากธุรกิจนายหน้าประกันภัย 517 ล้านบาท เพิ่มขึ้นร้อยละ 4 จากปีก่อน หรือคิดเป็นร้อยละ 3 ของรายได้รวม และรายการอื่นๆ 221 ล้านบาท โดยรายได้อื่นที่เพิ่มขึ้นนั้น เป็นผลจากรายได้หนี้สูญรับคืนที่เพิ่มขึ้นอย่างต่อเนื่อง เนื่องจากบริษัทฯ ดำเนินการเร่งรัดทางกฎหมายให้เร็วมากขึ้น

สำหรับไตรมาสที่ 3/2565 มีรายได้อื่นจำนวน 1,016 ล้านบาท เพิ่มขึ้นร้อยละ 53 จากปีก่อน และร้อยละ 42 จากไตรมาสก่อน เนื่องจากในไตรมาส 3/2565 บริษัทฯ มีรายได้จากการขายลูกหนี้ที่ตัดจำหน่ายแล้วจำนวน 299 ล้านบาท

ค่าใช้จ่าย

ค่าใช้จ่ายหลักของบริษัทฯ ประกอบด้วย ค่าใช้จ่ายในการดำเนินงานและการบริหาร ผลขาดทุนด้านเครดิตที่คาดว่าจะเกิดขึ้นและต้นทุนทางการเงิน โดยบริษัทฯ มีค่าใช้จ่ายจากงบการเงินรวมสำหรับงวดเก้าเดือนแรกทั้งสิ้น 12,739 ล้านบาท เพิ่มขึ้น 547 ล้านบาท หรือร้อยละ 4 จากงวดเดียวกันของปีก่อน และสำหรับไตรมาสที่ 3/2565 มีจำนวน 4,398 ล้านบาท เพิ่มขึ้น 241 ล้านบาท หรือร้อยละ 6 จากงวดเดียวกันของปีก่อน และร้อยละ 2 จากไตรมาสก่อน โดยรายละเอียดของค่าใช้จ่ายต่างๆ มีดังนี้

- ค่าใช้จ่ายในการดำเนินงานและการบริหารและค่าใช้จ่ายอื่น

ค่าใช้จ่ายในการดำเนินงานและการบริหารสำหรับงวดเก้าเดือนแรกของปีบัญชี 2565 จากงบการเงินรวมมีจำนวน 6,057 ล้านบาท เพิ่มขึ้น 212 ล้านบาท หรือร้อยละ 4 จากงวดเดียวกันของปีก่อน โดยค่าใช้จ่ายในการดำเนินงานและการบริหารเพิ่มขึ้นเนื่องจากค่าใช้จ่ายด้านบุคลากร ค่าใช้จ่ายในการบริหาร และกิจกรรมทางการตลาด ในขณะที่ค่าใช้จ่ายในการดำเนินงานและการบริหารในไตรมาสที่ 3/2565 มีจำนวน 2,039 ล้านบาท เพิ่มขึ้น 88 ล้านบาท หรือร้อยละ 5 จากงวดเดียวกันของปีก่อน และร้อยละ 3 จากไตรมาสก่อน อย่างไรก็ตาม บริษัทฯ สามารถควบคุมค่าใช้จ่ายการดำเนินงานและการบริหารได้ดี โดยคิดเป็นสัดส่วนเท่ากับร้อยละ 35 ของรายได้รวม ทั้งนี้ หากพิจารณาจากงบการเงินเฉพาะกิจการสัดส่วนค่าใช้จ่ายในการดำเนินงานและการบริหารต่อรายได้เท่ากับร้อยละ 33 และสำหรับงวดเก้าเดือนของปี 2565 อยู่ที่ร้อยละ 36

- ผลขาดทุนด้านเครดิตที่คาดว่าจะเกิดขึ้น

สำหรับงวดเก้าเดือนแรกของปี 2565 บริษัทฯ มีผลขาดทุนด้านเครดิตที่คาดว่าจะเกิดขึ้นจำนวน 5,298 ล้านบาท เพิ่มขึ้นร้อยละ 6 จากงวดเดียวกันของปีก่อน สำหรับไตรมาสที่ 3/2565 บริษัทฯ มีผลขาดทุนด้านเครดิตที่คาดว่าจะเกิดขึ้นจำนวน 1,884 ล้านบาท เพิ่มขึ้นร้อยละ 6 จากงวดเดียวกันของปีก่อน และร้อยละ 2 จากไตรมาสก่อน

- ต้นทุนทางการเงิน

บริษัทฯ ยังคงสามารถบริหารต้นทุนทางการเงินได้อย่างมีประสิทธิภาพ โดยต้นทุนทางการเงินสำหรับงวดเก้าเดือนแรกของปี 2565 จำนวน 1,381 ล้านบาท เพิ่มขึ้นร้อยละ 4 จากงวดเดียวกันของปีก่อน และในไตรมาส 3/2565 ต้นทุนทางการเงินมีจำนวน 475 ล้านบาท เพิ่มขึ้นร้อยละ 12 จากงวดเดียวกันของปีก่อน และร้อยละ 1 จากไตรมาสก่อน ซึ่งสัดส่วนของต้นทุนทางการเงินในไตรมาสที่ 3/2565 คิดเป็นร้อยละ 8 ของรายได้รวม และมีต้นทุนทางการเงินเฉลี่ยที่ร้อยละ 2.67

กำไรสุทธิ

สำหรับงวดเก้าเดือนแรกของปี 2565 บริษัทฯ มีผลกำไรจากการดำเนินงานรวม 4,041 ล้านบาท เพิ่มขึ้น 636 ล้านบาท หรือร้อยละ 19 จากงวดเดียวกันของปีก่อน และมีกำไรสุทธิส่วนที่เป็นของบริษัทใหญ่สำหรับงวดเก้าเดือนจำนวน 3,122 ล้านบาท เพิ่มขึ้น 479 ล้านบาท หรือร้อยละ 18 จากงวดเดียวกันของปีก่อน หรือคิดเป็นกำไรต่อหุ้นที่ 12.49 บาท เนื่องจากมีการเพิ่มการทำตลาดผ่านช่องทางออนไลน์มากขึ้นและการผลประกอบการในต่างประเทศฟื้นตัวภายหลังการเปิดเศรษฐกิจตามปกติ

สำหรับไตรมาสที่ 3/2565 บริษัทฯ มีกำไรจากการดำเนินงานรวม 1,421 ล้านบาท เพิ่มขึ้น 366 ล้านบาท หรือร้อยละ 35 จากปีก่อน เนื่องจากการขายลูกหนี้ที่ตัดจำหน่ายในไตรมาสนี้ และบริษัทฯ มีกำไรสุทธิส่วนที่เป็นของบริษัทใหญ่จำนวน 1,104 ล้านบาท เพิ่มขึ้น 289 ล้านบาท หรือร้อยละ 35 จากปีก่อน และเพิ่มขึ้นร้อยละ 22 จากไตรมาสก่อน โดยมีกำไรต่อหุ้นที่ 4.42 บาท

2. ฐานะการเงิน

งบแสดงฐานะทางการเงินรวม	28 กุมภาพันธ์ 2565	30 พฤศจิกายน 2565
หน่วย : ล้านบาท		
ลูกหนี้การค้า	91,028	95,106
สินทรัพย์รวม	90,469	96,164
เงินกู้ยืมรวม	65,418	67,821
หนี้สินรวม	70,205	73,849
ส่วนของผู้ถือหุ้น	20,264	22,315
อัตราผลตอบแทนต่อผู้ถือหุ้น (ROE)	19.2%	20.0%
อัตราผลตอบแทนต่อสินทรัพย์รวม(ROA)	4.0%	4.5%
อัตราส่วนหนี้สินต่อส่วนของผู้ถือหุ้น (D/E Ratio)	3.5	3.3

สินทรัพย์รวม

ณ วันที่ 30 พฤศจิกายน 2565 บริษัทฯ มีสินทรัพย์จากงบการเงินรวม 96,164 ล้านบาท เพิ่มขึ้น 5,695 ล้านบาท หรือร้อยละ 6 จาก 90,469 ล้านบาท ณ วันที่ 28 กุมภาพันธ์ 2565 โดยสินทรัพย์ส่วนใหญ่เป็นสินเชื่อลูกหนี้การค้าสุทธิ ซึ่งมีสัดส่วนร้อยละ 89 ของสินเชื่อรวม

- ลูกหนี้การค้า

ณ วันที่ 30 พฤศจิกายน 2565 บริษัทฯ มีลูกหนี้การค้าจากงบการเงินรวมจำนวน 95,106 ล้านบาท เพิ่มขึ้นร้อยละ 4 จาก ณ วันที่ 28 กุมภาพันธ์ 2565 โดยสินเชื่อใหม่ในประเทศที่เพิ่มขึ้นร้อยละ 32 จากปีก่อน โดยลูกหนี้การค้ารวมสามารถแบ่งตามประเภทธุรกิจของบริษัทฯ ได้เป็นลูกหนี้บัตรเครดิตจำนวน 43,399 เพิ่มขึ้นร้อยละ 10 จากสิ้นปีบัญชีก่อน ลูกหนี้เงินให้กู้ยืม 45,982 ล้านบาท เพิ่มขึ้นร้อยละ 1 จากสิ้นปีบัญชีก่อน ลูกหนี้เช่าซื้อจำนวน 5,645 ล้านบาท ลดลงร้อยละ 4 จากสิ้นปีบัญชีก่อน และลูกหนี้อื่นๆ จำนวน 80 ล้านบาท ลดลงร้อยละ 32 จากสิ้นปีบัญชีก่อน ตามลำดับ

- ค่าเผื่อผลขาดทุนด้านเครดิตที่คาดว่าจะเกิดขึ้น

ณ วันที่ 30 พฤศจิกายน 2565 บริษัทฯ และบริษัทย่อยได้ตั้งสำรองค่าเผื่อผลขาดทุนด้านเครดิตที่คาดว่าจะเกิดขึ้นจำนวน 10,470 ล้านบาท ซึ่งคิดเป็นสัดส่วนร้อยละ 11 ของยอดลูกหนี้การค้ารวม ลดลงจาก 10,951 ล้านบาท คิดเป็นร้อยละ 12 ของยอดลูกหนี้การค้ารวม ณ สิ้นปีบัญชีก่อน ทั้งนี้ลูกหนี้การค้าที่ค้างชำระเกิน 3 เดือน คิดเป็นร้อยละ 5.4 หากพิจารณาจากการด้อยค่าทางด้านเครดิต (ECL) ตาม IFRS9 บริษัทฯ มี NPL Stage3 ร้อยละ 5.6 ทั้งนี้งบการเงินเฉพาะกิจการมีลูกหนี้การค้าที่ค้างชำระเกิน 3 เดือน คิดเป็นร้อยละ 5.0 และการด้อยค่าทางด้านเครดิต (ECL) ตาม IFRS9 บริษัทฯ มี NPL Stage3 ร้อยละ 5.3 ทั้งนี้อัตราส่วนค่าเผื่อผลขาดทุนจากการด้อยค่าต่อสินเชื่อที่ไม่ก่อให้เกิดรายได้ของบริษัทฯ (NPL Coverage ratio) ณ วันที่ 30 พฤศจิกายน 2565 อยู่ที่ร้อยละ 196 ของงบการเงินรวม

หนี้สิน

ณ วันที่ 30 พฤศจิกายน 2565 บริษัทฯ มีหนี้สินจากงบการเงินรวมจำนวน 73,849 ล้านบาท เพิ่มขึ้น 3,644 ล้านบาท หรือร้อยละ 5 จาก 70,205 ล้านบาท ณ สิ้นปีก่อน โดยบริษัทฯ มีเงินกู้ยืมทั้งระยะยาวและระยะสั้นจำนวนรวมทั้งสิ้น 67,821 ล้านบาท เพิ่มขึ้นร้อยละ 4 จาก ณ สิ้นปีก่อน ทั้งนี้บริษัทฯ มีเงินกู้ยืมระยะยาวจำนวน 43,935 ล้านบาท หรือคิดเป็นสัดส่วน ร้อยละ 65 เพื่อเป็นการบริหารความเสี่ยงที่อาจจะเกิดความเสี่ยงของอัตราแลกเปลี่ยนเงินตราต่างประเทศ ทั้งนี้บริษัทฯ ได้ทำสัญญาแลกเปลี่ยนอัตราดอกเบี้ยในสกุลเงินเพื่อป้องกันความเสี่ยงในหนี้สิน นอกจากนี้ บริษัทฯ มีวงเงินสินเชื่อหมุนเวียนคงเหลือจำนวน 8,150 ล้านบาท และวงเงินสินเชื่อหมุนเวียนแบบ committed อีก 3,000 ล้านบาทกับสถาบันการเงินหลายแห่งในประเทศซึ่งเพียงพอต่อการดำเนินงานของบริษัทฯ ทั้งนี้ บริษัทฯ มีหุ้นกู้ที่ครบกำหนดในอีก 12 เดือนจำนวน 1,000 ล้านบาท ซึ่งบริษัทฯ สามารถออกหุ้นกู้ใหม่ทดแทนหรือใช้เงินทุนหมุนเวียนมาชำระได้ตามกำหนด

ส่วนของผู้ถือหุ้น

ณ วันที่ 30 พฤศจิกายน 2565 บริษัทฯ มีส่วนของผู้ถือหุ้นเท่ากับ 22,315 ล้านบาท เพิ่มขึ้น 2,051 ล้านบาท หรือร้อยละ 10 จาก ณ สิ้นปีก่อน ทั้งนี้ มูลค่าตามบัญชีต่อหุ้นส่วนที่เป็นของบริษัทฯ ใหญ่ ณ วันที่ 30 พฤศจิกายน 2565 เท่ากับ 87.03 บาทต่อหุ้น เพิ่มขึ้นจาก 79.55 บาท ณ วันที่ 28 กุมภาพันธ์ 2565

ณ วันที่ 30 พฤศจิกายน 2565 อัตราส่วนหนี้สินต่อส่วนของผู้ถือหุ้น (D/E ratio) เท่ากับ 3.3 เท่า ลดลงจาก 3.5 เท่า ณ สิ้นปีบัญชี 2564 โดยมีอัตราผลตอบแทนต่อผู้ถือหุ้น (ROE) และอัตราผลตอบแทนต่อสินทรัพย์รวม (ROA) อยู่ที่ร้อยละ 20.0 และร้อยละ 4.5 ตามลำดับ

อัตราส่วนทางการเงินที่สำคัญ	ไตรมาส 3	ไตรมาส 3	ณ 30	ณ 30
	ปีบัญชี	ปีบัญชี		
	2564	2565	2564	2565
อัตรากำไรสุทธิ (%)	15.6%	19.0%	16.9%	18.6%
ความสามารถในการชำระคืนเงินกู้ (เท่า)	3.5	4.0	3.6	3.9
ค่าใช้จ่ายดำเนินงานต่อรายได้รวม(%)	37.4%	35.0%	37.5%	36.1
กำไรต่อหุ้น (บาท)	3.26	4.42	10.52	12.49

อัตราส่วนทางการเงินที่สำคัญ	ณ 30 พฤศจิกายน 2564	ณ 30 พฤศจิกายน 2565
ค่าเผื่อผลขาดทุนด้านเครดิตที่คาดว่าจะเกิดขึ้นต่อเงินให้สินเชื่อรวม (%)	12.3%	11.0%
อัตราค่าเผื่อหนี้สงสัยจะสูญต่อสินเชื่อด้วยคุณภาพ	255%	196%
มูลค่าตามบัญชีต่อหุ้น (บาท)	74.8	87.0