

ที่ ทอท. 2064/2566

10 กุมภาพันธ์ 2566

เรื่อง คำอธิบายผลการดำเนินงานและการวิเคราะห์งบแสดงฐานะทางการเงิน  
เรียน กรรมการและผู้จัดการตลาดหลักทรัพย์แห่งประเทศไทย

### บริษัท ท่าอากาศยานไทย จำกัด (มหาชน) และบริษัทย่อย

คำอธิบายผลการดำเนินงานและการวิเคราะห์งบแสดงฐานะทางการเงินสำหรับงวดสามเดือนสิ้นสุดวันที่ 31 ธันวาคม 2565

#### ภาพรวมและเหตุการณ์สำคัญ

ภาพรวมของผลการดำเนินงานด้านปริมาณการจราจรทางอากาศของ บริษัท ท่าอากาศยานไทย จำกัด (มหาชน) (ทอท.) ระหว่างเดือนตุลาคม 2565 – ธันวาคม 2565 มีจำนวนเที่ยวบินและผู้โดยสารรวมเพิ่มขึ้นเมื่อเทียบกับช่วงเดียวกันของปีก่อน ทั้งนี้ เนื่องจากปัจจุบันสถานการณ์การแพร่ระบาดของโรคติดเชื้อไวรัสโคโรนา 2019 (โควิด-19) ทั่วโลก รวมถึงประเทศไทยคลี่คลายลงเมื่อเทียบกับช่วงเวลาเดียวกันของปีที่ผ่านมา โดยในไตรมาสนี้ได้รับปัจจัยบวกจากการการเข้าสู่ช่วง High season ของการท่องเที่ยวไทย อีกทั้งเป็นช่วงฤดูหนาวที่คนไทยนิยมเดินทางไปท่องเที่ยวต่างประเทศ ส่งผลให้ปริมาณผู้โดยสารเพิ่มขึ้นและฟื้นตัวอย่างต่อเนื่อง

ในไตรมาสนี้มีวันหยุดต่อเนื่องหลายวัน และเข้าสู่ช่วงเทศกาลปีใหม่ 2566 ทอท.พร้อมอำนวยความสะดวกแก่ผู้โดยสารที่เดินทางผ่านท่าอากาศยานทั้ง 6 แห่ง ได้แก่ ท่าอากาศยานสุวรรณภูมิ ท่าอากาศยานดอนเมือง ท่าอากาศยานเชียงใหม่ ท่าอากาศยานแม่ฟ้าหลวง เชียงราย ท่าอากาศยานภูเก็ต และท่าอากาศยานหาดใหญ่ โดยยังคงปฏิบัติตามมาตรการการป้องกันการแพร่ระบาดของโรคโควิด-19 รวมทั้งตระหนักถึงการกลับมาให้บริการในยุค New Normal ซึ่งในช่วงนี้การท่องเที่ยวเริ่มฟื้นตัว และมีผู้โดยสารมาใช้บริการท่าอากาศยานเพิ่มมากขึ้น เทคโนโลยีและนวัตกรรมที่ ทอท.ได้พัฒนาขึ้นจะนำเข้ามาพัฒนาบริการในทุกมิติ และเพื่อให้ผู้โดยสารได้รับความสะดวกสบายสูงสุด ทอท.จึงได้นำเสนอแอปพลิเคชัน SAWASDEE by AOT ซึ่งผู้โดยสารสามารถตรวจสอบข้อมูลและสถานะเที่ยวบินแบบ Real-time พร้อมระบบแจ้งเตือนแบบอัจฉริยะเมื่อใกล้ถึงเวลาเดินทาง ตรวจสอบสถานะกระเป๋าเดินทาง จองที่จอดรถ จองรถแท็กซี่ ค้นหาข้อมูลรถสาธารณะ รวมถึงการให้คำแนะนำและการร้องเรียน ด้านการให้บริการ ตลอดจนถึงฟังก์ชันใหม่ล่าสุด Queue Times จะช่วยวางแผนการเดินทางให้ง่ายขึ้น ซึ่งแสดงข้อมูลเวลารอคิวในทั้ง 3 โชนภายในท่าอากาศยาน โดยผู้โดยสารสามารถตรวจสอบความแออัดและระยะเวลาในพื้นที่เช็คอิน พื้นที่ตรวจค้น และพื้นที่ตรวจคนเข้าเมืองได้ด้วยตนเองผ่านแอปพลิเคชัน เป็นต้น อย่างไรก็ตาม ในช่วงที่มีผู้โดยสาร

มาใช้บริการที่ทำอากาศยานจำนวนมาก อาจทำให้ต้องรอคิวบริเวณเคาน์เตอร์ให้บริการต่างๆ เป็นเวลานาน จึงแนะนำให้ผู้โดยสารใช้เครื่อง Kiosk สำหรับการเช็คอินและโหลดกระเป๋าสัมภาระ ซึ่งใช้งานง่าย และ ทอท.ได้ติดตั้งเครื่อง Kiosk กระจายอยู่ตามบริเวณต่างๆ ภายในอาคารผู้โดยสาร พร้อมทั้งจัดเจ้าหน้าที่คอยให้คำแนะนำและอำนวยความสะดวกในการใช้งานดังกล่าว นอกจากนั้นแล้ว ทอท.ได้บูรณาการการทำงานร่วมกับหน่วยงานที่เกี่ยวข้อง เพื่อให้การอำนวยความสะดวกผู้โดยสารและการให้บริการมีประสิทธิภาพอย่างสูงสุด

แม้ว่าสถานการณ์การแพร่ระบาดของโรคโควิด-19 คลี่คลายลงและมีแนวโน้มดีขึ้นอย่างต่อเนื่อง เมื่อเทียบกับช่วงเวลาเดียวกันของปีที่ผ่านมา แต่ ทอท.ยังคงมาตรการเพื่อพยุหความช่วยเหลือสายการบินและผู้ประกอบการ ที่อยู่ในความรับผิดชอบดำเนินงานของ ทอท. ทั้งนี้ เพื่อให้การดำเนินธุรกิจของสายการบินและผู้ประกอบการ ซึ่งเป็นห่วงโซ่อุปทานที่สำคัญของธุรกิจการบินและทำอากาศยานยังสามารถดำเนินต่อไปได้ โดย ทอท.ได้ขยายระยะเวลามาตรการให้ความช่วยเหลือผู้ประกอบการและสายการบิน จากเดิมสิ้นสุด ณ วันที่ 31 มีนาคม 2565 เป็นสิ้นสุด ณ วันที่ 31 มีนาคม 2566 รวมทั้งขยายระยะเวลาการอนุญาตประกอบกิจการให้แก่ผู้ประกอบการ ซึ่งประกอบกิจกรรมเชิงพาณิชย์ ณ ทำอากาศยานทั้ง 6 แห่งของ ทอท.ออกไปอีก 1 ปี นับจากวันสิ้นสุดการให้สิทธิประกอบกิจการเดิม ทั้งนี้ เป็นไปตามมติคณะกรรมการ ทอท.เมื่อ 25 พฤศจิกายน 2564 นอกจากนั้นแล้ว เมื่อ 24 สิงหาคม 2565 คณะกรรมการ ทอท.ได้มีมติอนุมัติโครงการกระตุ้นตลาดด้านการบิน (Incentive Scheme) ให้แก่สายการบินที่ทำการบิน ณ ทำอากาศยานของ ทอท. ทั้ง 6 แห่ง สำหรับเส้นทางการบินประจำระหว่างประเทศและภายในประเทศ ที่เป็นเส้นทางบินใหม่ เฉพาะเที่ยวบินขนส่งผู้โดยสาร มีระยะเวลาโครงการตั้งแต่วันที่ 1 พฤศจิกายน 2565 – 31 ตุลาคม 2568 โดยให้ส่วนลดค่าบริการขึ้นลงอากาศยาน ค่าบริการที่เก็บอากาศยาน และค่าบริการใช้สะพานเทียบเครื่องบินในปีที่ 1 ร้อยละ 95 ปีที่ 2 และ 3 ร้อยละ 75 อย่างไรก็ตาม มาตรการและโครงการดังกล่าว รวมถึงการขยายและเลื่อนระยะเวลาข้างต้นจะต้องเป็นไปตามหลักเกณฑ์และเงื่อนไขที่ ทอท.กำหนด รวมทั้งสงวนสิทธิ์ในการเปลี่ยนแปลงแก้ไข หรือยกเลิกโครงการ และเงื่อนไขการให้ความช่วยเหลือสายการบินและผู้ประกอบการให้เหมาะสมกับสถานการณ์ ผลกระทบจากการแพร่ระบาดของโรคโควิด-19

ในช่วงไตรมาสแรกของปีงบประมาณ 2566 ปริมาณการจราจรทางอากาศของทำอากาศยานทั้ง 6 แห่งของ ทอท.มีจำนวนเที่ยวบินรวม 150,378 เที่ยวบิน เพิ่มขึ้นร้อยละ 105.04 เมื่อเปรียบเทียบกับงวดเดียวกันของปีก่อน แบ่งเป็นเที่ยวบินระหว่างประเทศ 66,829 เที่ยวบิน และเที่ยวบินภายในประเทศ 83,549 เที่ยวบิน ส่วนจำนวนผู้โดยสารรวมมีทั้งหมด 23.01 ล้านคน เพิ่มขึ้นร้อยละ 232.93 เมื่อเปรียบเทียบกับงวดเดียวกันของปีก่อน แบ่งเป็นผู้โดยสารระหว่างประเทศ 10.98 ล้านคน และผู้โดยสารภายในประเทศ 12.03 ล้านคน

## 1. การวิเคราะห์ผลการดำเนินงาน

## 1.1 ผลการดำเนินงานสำหรับงวดสามเดือนสิ้นสุดวันที่ 31 ธันวาคม 2565

หน่วย : ล้านบาท

	ไตรมาส 1/2566	ไตรมาส 1/2565	เพิ่ม (ลด)	ร้อยละ
รายได้จากการขายหรือการให้บริการ	8,824.02	2,327.33	6,496.69	279.15
รายได้เกี่ยวกับกิจการการบิน	4,351.10	852.52	3,498.58	410.38
สัดส่วน	49%	37%		
รายได้ที่ไม่เกี่ยวกับกิจการการบิน	4,472.92	1,474.81	2,998.11	203.29
สัดส่วน	51%	63%		
รายได้อื่น	48.05	558.04	(509.99)	(91.39)
<b>รวมรายได้</b>	<b>8,872.07</b>	<b>2,885.37</b>	<b>5,986.70</b>	<b>207.48</b>
หัก ค่าใช้จ่ายรวม	7,626.07	7,540.15	85.92	1.14
<b>กำไร (ขาดทุน) จากการดำเนินงาน</b>	<b>1,246.00</b>	<b>(4,654.78)</b>	<b>5,900.78</b>	<b>126.77</b>
หัก ส่วนแบ่งขาดทุนจากเงินลงทุนในบริษัทร่วม	0.02	0.06	(0.04)	(66.67)
หัก ต้นทุนทางการเงิน	728.25	738.79	(10.54)	(1.43)
<b>กำไร (ขาดทุน) ก่อนภาษีเงินได้</b>	<b>517.73</b>	<b>(5,393.63)</b>	<b>5,911.36</b>	<b>109.60</b>
หัก ค่าใช้จ่าย (รายได้) ภาษีเงินได้	115.58	(1,090.37)	1,205.95	110.60
<b>กำไร (ขาดทุน) สุทธิสำหรับงวด</b>	<b>402.15</b>	<b>(4,303.26)</b>	<b>4,705.41</b>	<b>109.35</b>
<b>การแบ่งปันขาดทุน</b>				
ส่วนที่เป็นของผู้ถือหุ้นของบริษัทฯ	342.77	(4,271.66)	4,614.43	108.02
ส่วนที่เป็นของผู้มีส่วนได้เสียที่ไม่มีอำนาจควบคุม ของบริษัทย่อย	59.38	(31.60)	90.98	287.91
<b>กำไร (ขาดทุน) สุทธิต่อหุ้น (บาท)</b>	<b>0.02</b>	<b>(0.30)</b>	<b>0.32</b>	<b>106.67</b>

สำหรับงวดสามเดือนสิ้นสุดวันที่ 31 ธันวาคม 2565 ทอท.มีกำไรสุทธิจำนวน 342.77 ล้านบาท มีผลการดำเนินงานเพิ่มขึ้นเมื่อเทียบกับปีก่อนซึ่งมีผลขาดทุนสุทธิจำนวน 4,271.66 ล้านบาท โดยมีรายได้จากการขายหรือการให้บริการเพิ่มขึ้น 6,496.69 ล้านบาท หรือร้อยละ 279.15 จากการเพิ่มขึ้นทั้งรายได้เกี่ยวกับกิจการการบิน 3,498.58 ล้านบาท หรือร้อยละ 410.38 และรายได้ที่ไม่เกี่ยวกับกิจการการบิน 2,998.11 ล้านบาท หรือร้อยละ 203.09 เนื่องจากการเพิ่มขึ้นของจำนวนเที่ยวบินและจำนวนผู้โดยสาร รายได้อื่นลดลง 509.99 ล้านบาท หรือร้อยละ 91.39 ค่าใช้จ่ายรวมเพิ่มขึ้น 85.92 ล้านบาท หรือร้อยละ 1.14 ส่วนใหญ่เกิดจากการเพิ่มขึ้นของค่าใช้จ่ายผลประโยชน์พนักงาน ค่าจ้างภายนอก และค่าสาธารณูปโภค ในขณะที่ค่าใช้จ่ายอื่น และขาดทุนจากตราสารอนุพันธ์ลดลง รวมทั้ง

ต้นทุนทางการเงินลดลง 10.54 ล้านบาท หรือร้อยละ 1.43 สำหรับค่าใช้จ่ายภาษีเงินได้เพิ่มขึ้น 1,205.95 ล้านบาท หรือร้อยละ 110.60 สอดคล้องกับผลการดำเนินงานที่เพิ่มขึ้น

## 1.2 รายได้เกี่ยวกับกิจการการบิน (Aeronautical Revenue)

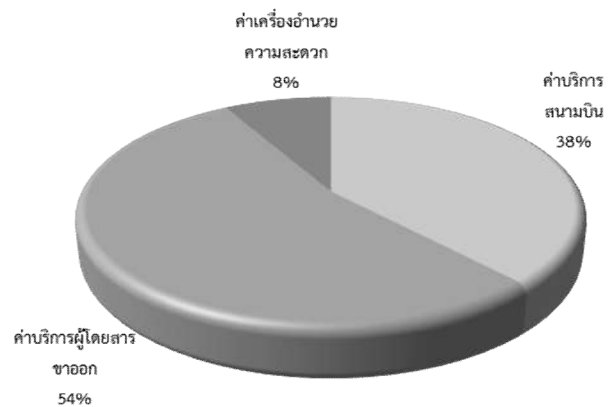
หน่วย : ล้านบาท

	ไตรมาส 1/2566	ไตรมาส 1/2565	เพิ่ม (ลด)	ร้อยละ
ค่าบริการสนามบิน	589.93	324.63	265.30	81.72
ค่าบริการผู้โดยสารขาออก	3,606.33	458.30	3,148.03	686.89
ค่าเครื่องอำนวยความสะดวก	154.84	69.59	85.25	122.50
<b>รวม</b>	<b>4,351.10</b>	<b>852.52</b>	<b>3,498.58</b>	<b>410.38</b>

ไตรมาส 1/2566



ไตรมาส 1/2565



รายได้เกี่ยวกับกิจการการบินมีส่วนของรายได้แต่ละประเภทในไตรมาส 1/2566 แตกต่างอย่างมีสาระสำคัญจากงวดเดียวกันของปีก่อน โดยรายได้เกี่ยวกับกิจการการบินส่วนใหญ่มาจากรายได้ค่าบริการผู้โดยสารขาออก

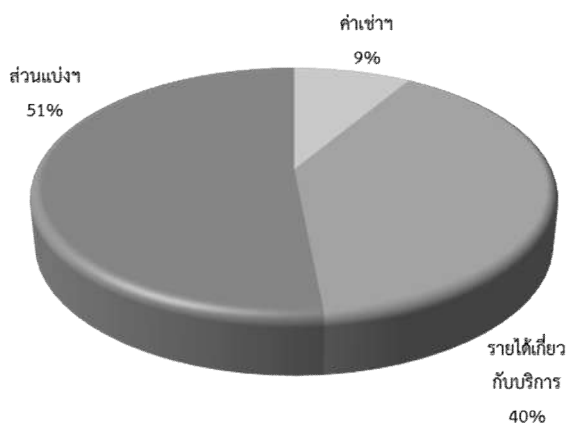
สำหรับงวดสามเดือนสิ้นสุดวันที่ 31 ธันวาคม 2565 รายได้เกี่ยวกับกิจการการบินจำนวน 4,351.10 ล้านบาท เพิ่มขึ้น 3,498.58 ล้านบาท หรือร้อยละ 410.38 เมื่อเปรียบเทียบกับงวดเดียวกันของปีก่อน เนื่องจากการเพิ่มขึ้นของรายได้ค่าบริการผู้โดยสารขาออกจำนวน 3,148.03 ล้านบาท หรือร้อยละ 686.89 โดยมีสาเหตุจากการเพิ่มขึ้นของจำนวนผู้โดยสารโดยรวมของทั้ง 6 ท่าอากาศยานร้อยละ 232.93 นอกจากนี้รายได้ค่าบริการสนามบินเพิ่มขึ้นจำนวน 265.30 ล้านบาท หรือร้อยละ 81.72 จากการเพิ่มขึ้นของจำนวนเที่ยวบินร้อยละ 105.04

### 1.3 รายได้ที่ไม่เกี่ยวกับกิจการการบิน (Non-Aeronautical Revenue)

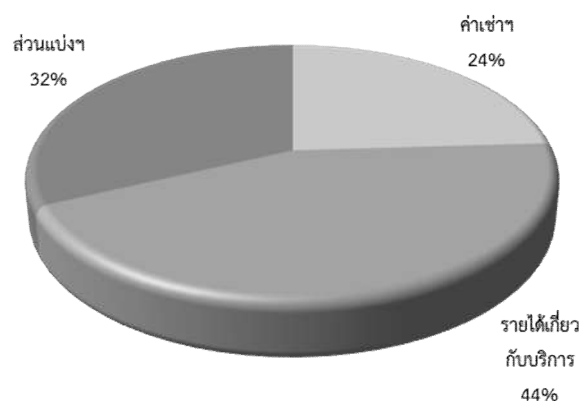
หน่วย : ล้านบาท

	ไตรมาส 1/2566	ไตรมาส 1/2564	เพิ่ม (ลด)	ร้อยละ
ค่าเช่าสำนักงานและอสังหาริมทรัพย์	385.45	354.88	30.57	8.61
รายได้เกี่ยวกับบริการ	1,782.08	649.32	1,132.76	174.45
รายได้ส่วนแบ่งผลประโยชน์	2,305.39	470.61	1,834.78	389.87
<b>รวม</b>	<b>4,472.92</b>	<b>1,474.81</b>	<b>2,998.11</b>	<b>203.29</b>

ไตรมาส 1/2566



ไตรมาส 1/2565



รายได้ที่ไม่เกี่ยวกับกิจการการบินมีสัดส่วนของรายได้แต่ละประเภทในไตรมาส 1/2566 แตกต่างอย่างมีสาระสำคัญจากงวดเดียวกันของปีก่อน โดยรายได้ที่ไม่เกี่ยวกับกิจการการบินส่วนใหญ่มาจากรายได้ส่วนแบ่งผลประโยชน์และรายได้เกี่ยวกับบริการ

สำหรับงวดสามเดือนสิ้นสุดวันที่ 31 ธันวาคม 2565 รายได้ที่ไม่เกี่ยวกับกิจการการบินจำนวน 4,472.92 ล้านบาท เพิ่มขึ้น 2,998.11 ล้านบาท หรือร้อยละ 203.29 เมื่อเปรียบเทียบกับงวดเดียวกันของปีก่อน เนื่องจากการเพิ่มขึ้นของรายได้ส่วนแบ่งผลประโยชน์จำนวน 1,834.78 ล้านบาท หรือร้อยละ 389.87 ซึ่งเพิ่มขึ้นตามจำนวนผู้โดยสารและผู้ใช้บริการภายในท่าอากาศยาน โดยรายการหลักๆ ที่เพิ่มขึ้นมาจากธุรกิจร้านค้าปลอดอากร ธุรกิจการบริหารกิจกรรมเชิงพาณิชย์ และธุรกิจจัดส่งอาหารและเครื่องดื่ม นอกจากนี้ยังมีการเพิ่มขึ้นของรายได้เกี่ยวกับบริการจำนวน 1,132.76 ล้านบาท หรือร้อยละ 174.45 โดยส่วนใหญ่เพิ่มขึ้นจากรายได้จากกิจการบริการภาคพื้นค่าบริการตรวจสอบผู้โดยสารล่วงหน้า และค่าบริการตรวจบัตรผู้โดยสารขึ้นเครื่อง ซึ่งเป็นไปในทางเดียวกันกับการเพิ่มขึ้นของปริมาณผู้โดยสารและเที่ยวบินรวม

## 1.4 รายได้อื่น

หน่วย : ล้านบาท

	ไตรมาส 1/2566	ไตรมาส 1/2565	เพิ่ม (ลด)	ร้อยละ
กำไรจากอัตราแลกเปลี่ยน	-	359.45	(359.45)	(100.00)
รายได้ดอกเบี้ย	4.82	21.27	(16.45)	(77.34)
กำไรจากการจำหน่ายสินทรัพย์	0.07	5.69	(5.62)	(98.77)
ส่วนลดค่าตอบแทนการใช้ประโยชน์ในที่ราชพัสดุ	-	119.63	(119.63)	(100.00)
รายได้อื่น	43.16	52.00	(8.84)	(17.00)
<b>รวม</b>	<b>48.05</b>	<b>558.04</b>	<b>(509.99)</b>	<b>(91.39)</b>

รายได้อื่นสำหรับงวดสามเดือนสิ้นสุดวันที่ 31 ธันวาคม 2565 จำนวน 48.05 ล้านบาท ลดลง 509.99 ล้านบาท หรือร้อยละ 91.39 เมื่อเปรียบเทียบกับงวดเดียวกันของปีก่อน ส่วนใหญ่เกิดจากการลดลงของกำไรจากอัตราแลกเปลี่ยนจำนวน 359.45 ล้านบาท เนื่องจากการแปลงค่าเงินตราต่างประเทศของเงินกู้ระยะยาวที่อยู่ในสกุลเงินเยน และส่วนลดค่าตอบแทนการใช้ประโยชน์ในที่ราชพัสดุลดลงจำนวน 119.63 ล้านบาท เกิดจากปีก่อน กรมธนารักษ์ได้ปรับลดค่าตอบแทนการใช้ประโยชน์ในที่ราชพัสดุปี 2564 ให้ ทอท.เนื่องจากสถานการณ์การแพร่ระบาดของโรคโควิด-19 จึงได้ปรับปรุงลดค่าตอบแทนวิธีส่วนแบ่งรายได้ของท่าอากาศยานสุวรรณภูมิ

## 1.5 ค่าใช้จ่ายรวม

หน่วย : ล้านบาท

	ไตรมาส 1/2566	ไตรมาส 1/2565	เพิ่ม (ลด)	ร้อยละ
ค่าใช้จ่ายผลประโยชน์พนักงาน	2,439.22	1,828.25	610.97	33.42
ค่าสาธารณูปโภค	807.14	586.05	221.09	37.73
ค่าจ้างภายนอก	959.68	599.92	359.76	59.97
ค่าซ่อมแซมและบำรุงรักษา	510.74	430.72	80.02	18.58
ค่าตอบแทนการใช้ประโยชน์ในที่ราชพัสดุ	0.06	75.35	(75.29)	(99.92)
ค่าเสื่อมราคาและค่าตัดจำหน่าย	2,223.17	2,292.82	(69.65)	(3.04)
ขาดทุนจากอัตราแลกเปลี่ยน	14.60	-	14.60	100.00
ขาดทุน (กลับรายการผลขาดทุน) จากการด้อยค่าสินทรัพย์	70.45	(29.34)	99.79	340.12
ขาดทุนจากตราสารอนุพันธ์	8.09	299.61	(291.52)	(97.30)
ค่าใช้จ่ายอื่น	592.92	1,456.77	(863.85)	(59.30)
<b>รวม</b>	<b>7,626.07</b>	<b>7,540.15</b>	<b>85.92</b>	<b>1.14</b>

ค่าใช้จ่ายรวมสำหรับงวดสามเดือนสิ้นสุดวันที่ 31 ธันวาคม 2565 จำนวน 7,626.07 ล้านบาท เพิ่มขึ้น 85.92 ล้านบาท หรือร้อยละ 1.14 เมื่อเปรียบเทียบกับงวดเดียวกันของปีก่อน การเปลี่ยนแปลงที่สำคัญเกิดจากการเพิ่มขึ้นของค่าใช้จ่ายผลประโยชน์พนักงานจำนวน 610.97 ล้านบาท ส่วนใหญ่เกิดจากการตั้งประมาณการโบนัสพนักงาน และการจ้างพนักงานเพิ่มขึ้นของบริษัทย่อย ได้แก่ บริษัท รักษาความปลอดภัย ท่าอากาศยานไทย จำกัด และบริษัท บริการภาคพื้น ท่าอากาศยานไทย จำกัด ค่าจ้างภายนอกเพิ่มขึ้นจำนวน 359.76 ล้านบาท ค่าสาธารณูปโภคเพิ่มขึ้นจำนวน 221.09 ล้านบาท ขาดทุนจากการด้อยค่าสินทรัพย์เพิ่มขึ้นจำนวน 99.79 ล้านบาท นอกจากนี้ค่าซ่อมแซมและบำรุงรักษาเพิ่มขึ้นจำนวน 80.02 ล้านบาท ในขณะที่ค่าใช้จ่ายอื่นลดลงจำนวน 863.85 ล้านบาท สาเหตุหลักเกิดจากค่าใช้จ่ายประมาณการหนี้สินคดีความ เนื่องจากปีก่อนศาลปกครองกลางพิจารณาให้ ทอท.ชำระเงินให้แก่ผู้ฟ้องคดีในประเด็นข้อพิพาทสัญญาจ้างบริหารและจัดการด้านขนส่งสินค้าภายในเขตปลอดอากร ท่าอากาศยานสุวรรณภูมิ ขาดทุนจากตราสารอนุพันธ์ลดลงจำนวน 291.52 ล้านบาท เนื่องจากการเปลี่ยนแปลงในมูลค่ายุติธรรมของตราสารอนุพันธ์ ค่าตอบแทนการใช้ประโยชน์ในที่ราชพัสดุลดลงจำนวน 75.29 ล้านบาท นอกจากนั้นแล้ว ค่าเสื่อมราคาและค่าตัดจำหน่ายลดลงจำนวน 69.65 ล้านบาท ส่วนค่าใช้จ่ายประเภทอื่นไม่มีการเปลี่ยนแปลงอย่างเป็นสาระสำคัญจากงวดเดียวกันของปีก่อน

## 2. การวิเคราะห์ฐานะการเงิน

ฐานะการเงิน ณ วันที่ 31 ธันวาคม 2565 ของ ทอท.มีรายละเอียด ดังนี้

หน่วย : ล้านบาท

	31 ธันวาคม 2565	30 กันยายน 2565	เพิ่ม (ลด)	ร้อยละ
สินทรัพย์รวม	183,229.54	183,812.92	(583.38)	(0.32)
หนี้สินรวม	80,315.07	81,294.32	(979.25)	(1.20)
ส่วนของผู้ถือหุ้นรวม	102,914.47	102,518.60	395.87	0.39

รายการเปลี่ยนแปลงที่สำคัญของสินทรัพย์ หนี้สิน และส่วนของผู้ถือหุ้น ณ วันที่ 31 ธันวาคม 2565 เปรียบเทียบกับยอดคงเหลือ ณ วันที่ 30 กันยายน 2565 มีดังต่อไปนี้

### 2.1 การวิเคราะห์สินทรัพย์

ณ วันที่ 31 ธันวาคม 2565 ทอท.มีสินทรัพย์รวมทั้งสิ้น 183,229.54 ล้านบาท ลดลงจากวันที่ 30 กันยายน 2565 จำนวน 583.38 ล้านบาท หรือร้อยละ 0.32 โดยมีรายละเอียดที่สำคัญ ดังนี้

## 2.1 การวิเคราะห์สินทรัพย์ (ต่อ)

หน่วย : ล้านบาท

	31 ธันวาคม 2565	30 กันยายน 2565	เพิ่ม (ลด)	ร้อยละ
สินทรัพย์หมุนเวียน	8,845.81	8,476.21	369.60	4.36
ลูกหนี้การค้าไม่หมุนเวียน	625.11	619.26	5.85	0.94
สินทรัพย์ทางการเงินไม่หมุนเวียนอื่น	1,219.66	1,227.51	(7.85)	(0.64)
เงินลงทุน	74.73	74.70	0.03	0.04
ที่ดิน อาคาร อุปกรณ์ และอสังหาริมทรัพย์ เพื่อการลงทุน	124,614.11	124,452.80	161.31	0.13
สินทรัพย์สิทธิการใช้	30,460.42	31,269.37	(808.95)	(2.59)
สินทรัพย์ภาษีเงินได้รอการตัดบัญชี	11,208.62	11,313.34	(104.72)	(0.93)
สินทรัพย์ไม่หมุนเวียนอื่นๆ	6,181.08	6,379.73	(198.65)	(3.11)
<b>สินทรัพย์รวม</b>	<b>183,229.54</b>	<b>183,812.92</b>	<b>(583.38)</b>	<b>(0.32)</b>

สินทรัพย์หมุนเวียน จำนวน 8,845.81 ล้านบาท เพิ่มขึ้น 369.60 ล้านบาท หรือร้อยละ 4.36 เนื่องจากการเพิ่มขึ้นของลูกหนี้การค้าจำนวน 434.33 ล้านบาท นอกจากนี้เงินสดและรายการเทียบเท่าเงินสดเพิ่มขึ้นจำนวน 76.13 ล้านบาท ในขณะที่สินทรัพย์หมุนเวียนอื่นลดลงจำนวน 116.23 ล้านบาท สำหรับรายการสินทรัพย์หมุนเวียนอื่นๆ เช่น ลูกหนี้อื่น สินค้าและวัสดุคงเหลือ รวมทั้งสินทรัพย์ทางการเงินหมุนเวียนอื่น ไม่มีการเปลี่ยนแปลงอย่างเป็นสาระสำคัญจากปีก่อน

ที่ดิน อาคาร อุปกรณ์ และอสังหาริมทรัพย์เพื่อการลงทุน จำนวน 124,614.11 ล้านบาท เพิ่มขึ้น 161.31 ล้านบาท หรือร้อยละ 0.13 โดยมีสาเหตุหลักมาจากการเพิ่มขึ้นของสินทรัพย์ระหว่างก่อสร้างของท่าอากาศยานสุวรรณภูมิ

สินทรัพย์สิทธิการใช้ จำนวน 30,460.42 ล้านบาท ลดลง 808.95 ล้านบาท หรือร้อยละ 2.59 เนื่องจากการทยอยตัดค่าเสื่อมราคาตามอายุสัญญาเช่า

สินทรัพย์ภาษีเงินได้รอการตัดบัญชี จำนวน 11,208.62 ล้านบาท ลดลง 104.72 ล้านบาท หรือร้อยละ 0.93 เนื่องจาก ทอท.มีกำไรทางภาษีสุทธิเกิดขึ้นในระหว่างงวด

สินทรัพย์ไม่หมุนเวียนอื่นๆ จำนวน 6,181.08 ล้านบาท ลดลง 198.65 ล้านบาท หรือร้อยละ 3.11 สาเหตุหลักเกิดจากการลดลงของเงินจ่ายล่วงหน้าจำนวน 204.95 ล้านบาท ซึ่งส่วนใหญ่เป็นเงินจ่ายล่วงหน้าค่างานก่อสร้างของท่าอากาศยานสุวรรณภูมิ นอกจากนี้สินทรัพย์ไม่มีตัวตนลดลง 49.57 ล้านบาท ส่วนใหญ่เกิดจากสิทธิการใช้โปรแกรมคอมพิวเตอร์ลดลง ในขณะที่ลูกหนี้กรมสรรพากรเพิ่มขึ้น 64.23 ล้านบาท



## 2.2 การวิเคราะห์หนี้สิน

ณ วันที่ 31 ธันวาคม 2565 ทอท.มีหนี้สินรวมทั้งสิ้น 80,315.07 ล้านบาท ลดลงจากวันที่ 30 กันยายน 2565 จำนวน 979.25 ล้านบาท หรือร้อยละ 1.20 โดยมีรายละเอียดที่สำคัญ ดังนี้

หน่วย : ล้านบาท

	31 ธันวาคม 2565	30 กันยายน 2565	เพิ่ม (ลด)	ร้อยละ
หนี้สินหมุนเวียน	15,779.30	14,495.05	1,284.25	8.86
เงินกู้ระยะยาว – สุทธิจากส่วนที่ถึงกำหนดชำระภายในหนึ่งปี	2,823.47	3,314.38	(490.91)	(14.81)
หนี้สินตามสัญญาเช่า – สุทธิจากส่วนที่ถึงกำหนดชำระภายในหนึ่งปี	52,756.55	54,676.53	(1,919.98)	(3.51)
ภาระผูกพันผลประโยชน์พนักงาน	4,893.22	4,786.52	106.70	2.23
หนี้สินตราสารอนุพันธ์ไม่หมุนเวียน	1,033.47	1,093.81	(60.34)	(5.52)
หนี้สินไม่หมุนเวียนอื่นๆ	3,029.06	2,928.03	101.03	3.45
<b>หนี้สินรวม</b>	<b>80,315.07</b>	<b>81,294.32</b>	<b>(979.25)</b>	<b>(1.20)</b>

หนี้สินหมุนเวียน จำนวน 15,779.30 ล้านบาท เพิ่มขึ้น 1,284.25 ล้านบาท หรือร้อยละ 8.86 ส่วนใหญ่เกิดจากการเพิ่มขึ้นของเจ้าหนี้อื่น 2,049.11 ล้านบาท เนื่องจากประมาณการค่าใช้จ่ายค้ำจ่ายเกี่ยวกับค่าตอบแทนการใช้ประโยชน์ในที่ราชพัสดุ ค่าปรับงานต่างๆ และค่าบริการตรวจสอบผู้โดยสารล่วงหน้า (APPS) เพิ่มขึ้น นอกจากนี้เงินกู้ระยะยาวสั้นจากสถาบันการเงินเพิ่มขึ้นจำนวน 1,893.79 ล้านบาท เพื่อนำมาใช้สนับสนุนการดำเนินงาน ในขณะที่เจ้าหนี้งานระหว่างทำลดลงจำนวน 2,371.07 ล้านบาท ส่วนใหญ่เป็นการชำระค่างานก่อสร้างต่างๆ ในโครงการพัฒนาท่าอากาศยานสุวรรณภูมิ นอกจากนั้นแล้ว เจ้าหนี้การค้าลดลง 403.22 ล้านบาท

เงินกู้ระยะยาว – สุทธิจากส่วนที่ถึงกำหนดชำระภายในหนึ่งปี จำนวน 2,823.47 ล้านบาท ลดลง 490.91 ล้านบาท หรือร้อยละ 14.81 เนื่องจากการจ่ายคืนเงินกู้ยืม

หนี้สินตามสัญญาเช่า - สุทธิจากส่วนที่ถึงกำหนดชำระภายในหนึ่งปี จำนวน 52,756.55 ล้านบาท ลดลง 1,919.98 ล้านบาท หรือร้อยละ 3.51 เนื่องจาก ทอท.ทยอยชำระหนี้สินตามสัญญาเช่าตามงวดที่ถึงกำหนดชำระ และจัดประเภทหนี้สินตามสัญญาเช่าบางส่วนไปเป็นเจ้าหนี้อื่น

ภาระผูกพันผลประโยชน์พนักงาน จำนวน 4,893.22 ล้านบาท เพิ่มขึ้น 106.70 ล้านบาท หรือร้อยละ 2.23 เนื่องจากการเพิ่มขึ้นของผลประโยชน์ระยะยาวของพนักงาน

หนี้สินตราสารอนุพันธ์ไม่หมุนเวียน จำนวน 1,033.47 ล้านบาท ลดลง 60.34 ล้านบาท หรือร้อยละ 5.52 เนื่องจากการวัดมูลค่ายุติธรรมของเครื่องมือทางการเงิน

หนี้สินไม่หมุนเวียนอื่นๆ จำนวน 3,029.06 ล้านบาท เพิ่มขึ้น 101.03 ล้านบาท หรือร้อยละ 3.45 สาเหตุหลักเกิดจากการเพิ่มขึ้นของเงินประกันผลงาน ส่วนใหญ่เกิดจากงานก่อสร้างของท่าอากาศยานสุวรรณภูมิ

### 2.3 การวิเคราะห์ส่วนของผู้ถือหุ้น

ณ วันที่ 31 ธันวาคม 2565 ส่วนของผู้ถือหุ้นมีจำนวน 102,914.47 ล้านบาท เพิ่มขึ้นจากวันที่ 30 กันยายน 2565 จำนวน 395.87 ล้านบาท หรือร้อยละ 0.39 โดยมีรายละเอียดที่สำคัญ ดังนี้

หน่วย : ล้านบาท

	31 ธันวาคม 2565	30 กันยายน 2565	เพิ่ม (ลด)	ร้อยละ
ทุนที่ออกจำหน่ายและชำระเต็มมูลค่าแล้ว	14,285.70	14,285.70	-	-
ส่วนเกินมูลค่าหุ้นสามัญ	12,567.67	12,567.67	-	-
กำไรสะสม	73,908.00	73,565.24	342.76	0.47
องค์ประกอบอื่นของส่วนของผู้ถือหุ้น	899.09	905.36	(6.27)	(0.69)
ส่วนของผู้มีส่วนได้เสียที่ไม่มีอำนาจควบคุม ของบริษัทย่อย	1,254.01	1,194.63	59.38	4.97
<b>ส่วนของผู้ถือหุ้นรวม</b>	<b>102,914.47</b>	<b>102,518.60</b>	<b>395.87</b>	<b>0.39</b>

กำไรสะสมจำนวน 73,908.00 ล้านบาท เพิ่มขึ้น 342.76 ล้านบาท หรือร้อยละ 0.47 เนื่องจากผลกำไรสุทธิของ ทอท.ในระหว่างงวด

### 3. การวิเคราะห์สภาพคล่อง

ทอท.มีเงินสดและรายการเทียบเท่าเงินสดคงเหลือ ณ วันที่ 31 ธันวาคม 2565 จำนวน 3,873.78 ล้านบาท เพิ่มขึ้นจากวันที่ 30 กันยายน 2565 จำนวน 76.13 ล้านบาท โดยมีรายละเอียด ดังนี้

หน่วย : ล้านบาท

	ไตรมาส 1/2566
กระแสเงินสดได้มาจากกิจกรรมดำเนินงาน	3,277.25
กระแสเงินสดใช้ไปในกิจกรรมลงทุน	(3,501.88)
กระแสเงินสดได้มาจากกิจกรรมจัดหาเงิน	300.76
<b>เงินสดและรายการเทียบเท่าเงินสดเพิ่มขึ้น</b>	<b>76.13</b>
เงินสดและรายการเทียบเท่าเงินสดต้นงวด	3,797.65
เงินสดและรายการเทียบเท่าเงินสดสิ้นงวด	3,873.78

การเปลี่ยนแปลงของเงินสดและรายการเทียบเท่าเงินสดสำหรับงวดสามเดือนสิ้นสุดวันที่ 31 ธันวาคม 2565 สามารถอธิบายตามกิจกรรมต่างๆ ดังนี้

เงินสดสุทธิได้มาจากกิจกรรมดำเนินงาน จำนวน 3,277.25 ล้านบาท เกิดจากผลการดำเนินงานของงวดปัจจุบัน

เงินสดสุทธิใช้ไปในกิจกรรมลงทุน จำนวน 3,501.88 ล้านบาท เกิดจากการลงทุนในที่ดิน อาคารและอุปกรณ์ จำนวน 3,501.61 ล้านบาท

เงินสดสุทธิได้มาจากกิจกรรมจัดหาเงิน จำนวน 300.76 ล้านบาท ส่วนใหญ่เกิดจากเงินกู้ยืมระยะสั้นสุทธิ จำนวน 1,893.79 ล้านบาท ในขณะที่จ่ายชำระดอกเบี้ยและเงินกู้ระยะยาว จำนวน 926.88 ล้านบาท และ 559.26 ล้านบาท ตามลำดับ

#### 4. การวิเคราะห์อัตราส่วนทางการเงินที่สำคัญ

	ไตรมาส 1/2566	ไตรมาส 1/2565
<b>อัตราส่วนความสามารถในการทำกำไร</b>		
อัตรากำไร (ขาดทุน) จากการดำเนินงาน / รายได้จากการดำเนินงาน (%)	14.12	(200.00)
อัตราผลตอบแทนต่อส่วนของผู้ถือหุ้น (ROE) (%)	0.34	(3.88)
อัตราผลตอบแทนต่อสินทรัพย์รวม (ROA) (%)	0.19	(2.25)
	<b>31 ธันวาคม 2565</b>	<b>30 กันยายน 2565</b>
<b>อัตราส่วนโครงสร้างทางการเงิน</b>		
อัตราส่วนหนี้สินต่อส่วนของผู้ถือหุ้น (เท่า)	0.78	0.79
อัตราส่วนสภาพคล่อง (เท่า)	0.56	0.58

ทอท.มีอัตราส่วนความสามารถในการทำกำไรเพิ่มขึ้นเมื่อเทียบกับงวดเดียวกันของปีก่อน เนื่องจากสถานการณ์การแพร่ระบาดของโรคโควิด-19 ในปัจจุบันได้คลี่คลายลง โดย ทอท.มีปริมาณการจราจรทางอากาศเพิ่มขึ้น ในขณะที่อัตราส่วนโครงสร้างทางการเงิน ทอท.สามารถดำรงอัตราส่วนหนี้สินต่อส่วนของผู้ถือหุ้นน้อยกว่า 1 เท่า แต่มีอัตราส่วนสภาพคล่องน้อยกว่า 1 เท่า

#### 5. ปัจจัยที่มีผลกระทบต่อผลการดำเนินงานในอนาคต

นับแต่ช่วงต้นปี 2565 เป็นต้นมา สถานการณ์ของโรคโควิด-19 คลี่คลายลงและหลายประเทศปลดล็อกมาตรการต่างๆ ให้สามารถเดินทางเข้า-ออกประเทศได้ ส่งผลให้มีชาวต่างชาติเดินทางเข้าประเทศไทยเพิ่มขึ้นอย่างต่อเนื่อง ในเดือนมิถุนายน 2565 ทอท.ได้ทำประมาณการปริมาณจราจรทางอากาศ โดยคาดว่าในปีงบประมาณ 2566 ท่าอากาศยานทั้ง 6 แห่ง จะมีผู้โดยสารรวม 95.70 ล้านคน การฟื้นตัวคิดเป็นร้อยละ 68 เมื่อเทียบกับจำนวนผู้โดยสารก่อนการแพร่ระบาดของโรคโควิด-19 และคาดว่าในปีงบประมาณ 2567 จะมีผู้โดยสารรวม 141.57 ล้านคน การฟื้นตัวคิดเป็นร้อยละ 99 ซึ่งเป็นระดับปกติเช่นเดียวกับปีงบประมาณ 2562 (ช่วงก่อนการแพร่ระบาดของโรคโควิด-19) อย่างไรก็ตาม การประมาณการผู้โดยสารในช่วงเวลาดังกล่าวยังคงมีหลายปัจจัยสำคัญที่ต้องติดตาม

อย่างใกล้ชิด อาทิ นโยบายการเปิดประเทศของสาธารณรัฐประชาชนจีน โอกาสการกลับมาระบาดของโรคโควิด-19 สายพันธุ์ใหม่หรือโรคระบาดอื่นๆ ตลอดจนผลกระทบของสงครามรัสเซียยูเครน เป็นต้น

ตามที่สาธารณรัฐประชาชนจีนมีนโยบายเปิดประเทศตั้งแต่วันที่ 8 มกราคม 2566 โดยประชาชนสามารถเดินทางออกนอกประเทศได้ ซึ่งประเทศไทยถือเป็นจุดหมายการเดินทางของนักท่องเที่ยวของทั่วโลก รวมทั้งชาวจีน อย่างไรก็ตาม ภาครัฐของไทยได้มีมาตรการด้านสาธารณสุขเพื่อรองรับการเดินทางเข้าประเทศไทยแล้ว สำหรับ ทอท. มีความพร้อมในการให้บริการผู้โดยสารทั้งในและต่างประเทศ โดยได้บูรณาการร่วมกับหน่วยงานราชการ สายการบิน และผู้ประกอบการที่มีความพร้อมในการให้บริการกับผู้เดินทางจากทั่วทุกภูมิภาคโลกให้ได้รับความสะดวกรวดเร็ว ควบคู่ไปกับการปลอดภัย รวมทั้งให้การสนับสนุนการทำงานของทุกส่วนงานที่เกี่ยวข้อง ทั้งนี้ เพื่อสร้างความเชื่อมั่น และทำหน้าที่เป็นประตูสู่ประเทศไทยในการต้อนรับและสร้างความประทับใจให้แก่ผู้ใช้บริการ พร้อมทั้งเป็นกลไกสำคัญ ให้กับภาครัฐในการฟื้นฟูเศรษฐกิจและการท่องเที่ยวของประเทศ

ทอท. ในฐานะรัฐวิสาหกิจที่บริหารท่าอากาศยานหลักทั้ง 6 แห่งของประเทศ ซึ่งเป็นโครงสร้างพื้นฐานสำคัญ ในการรองรับปริมาณการจราจรทางอากาศและผู้โดยสารจากหลากหลายภูมิภาคทั้งในประเทศและต่างประเทศ โดย ทอท. ยังคงพัฒนาโครงการต่างๆ ตามแผนงาน เพื่อรองรับปริมาณการจราจรทางอากาศที่จะเพิ่มขึ้นในอนาคต โดยที่ประชุมคณะรัฐมนตรีเมื่อ 29 พฤศจิกายน 2565 มีมติอนุมัติโครงการพัฒนาท่าอากาศยานดอนเมือง ระยะที่ 3 วงเงิน 36,829 ล้านบาท โดยมีระยะเวลาก่อสร้างรวม 7 ปี (ตั้งแต่ปี 2566 – 2572) ปัจจุบันท่าอากาศยานดอนเมืองสามารถรองรับผู้โดยสารรวม 30 ล้านคนต่อปี หากโครงการดังกล่าวแล้วเสร็จจะช่วยเพิ่มขีดความสามารถรองรับผู้โดยสาร ได้ประมาณ 40 ล้านคนต่อปี

ทอท. ได้เป็นเจ้าภาพในการจัดการประชุม AOT Sister Airport CEO Forum 2022 ในช่วงวันที่ 30 พฤศจิกายน 2565 – 2 ธันวาคม 2565 เพื่อแลกเปลี่ยนมุมมองด้านการบริหารจัดการท่าอากาศยานภายใต้ สภาพการณ์ของโลกที่เปลี่ยนแปลงไป และส่งเสริมความร่วมมือเพื่อเพิ่มโอกาสในการขยายพันธมิตรทางธุรกิจ ตลอดจน การแลกเปลี่ยนแนวทางการปฏิบัติที่ดีที่สุดในการนำนวัตกรรมและเทคโนโลยีมาปรับใช้เพื่อยกระดับคุณภาพ การให้บริการให้ทัดเทียมระดับโลก เสริมสร้างความร่วมมือของทุกองค์กรในระดับนานาชาติ อีกทั้งยังเป็นการสนับสนุน การเชื่อมโยงการขนส่งทางอากาศ ซึ่งจะช่วยขับเคลื่อนเศรษฐกิจของไทยให้เติบโตอย่างยั่งยืน

เมื่อ 10 ธันวาคม 2565 ทอท. ได้รับการประกาศบนเวทีโลกให้เป็นสมาชิกดัชนีความยั่งยืน Dow Jones Sustainability Indices 2022 หรือ DJSI 2022 ในระดับ DJSI World ต่อเนื่องเป็นปีที่ 4 และกลุ่ม Emerging Market ต่อเนื่องกันเป็นปีที่ 8 ในประเภทกลุ่มอุตสาหกรรมคมนาคมและโครงสร้างพื้นฐานด้านคมนาคม (TRA : Transportation and Transportation Infrastructure) โดยได้รับคะแนนในลำดับที่ 1 ของผู้บริหารท่าอากาศยาน ที่เข้าร่วมการประเมิน สำหรับ DJSI เป็นดัชนีประเมินผลการดำเนินธุรกิจตามแนวทางการพัฒนาอย่างยั่งยืนที่ได้รับการยอมรับในระดับสากล ซึ่งการประเมินนั้นจะครอบคลุม 3 มิติที่สำคัญคือ มิติเศรษฐกิจ สังคม และสิ่งแวดล้อม ดังนั้น ในการที่ ทอท. ได้รับการคัดเลือกให้เป็นสมาชิก DJSI แสดงให้เห็นถึงความมุ่งมั่นตั้งใจในการดำเนินงานเพื่อพัฒนาสู่ ความยั่งยืนจากภายในสู่ภายนอก อีกทั้ง ทอท. มีการดำเนินธุรกิจอย่างมีความรับผิดชอบต่อควบคู่ไปกับการสร้างผล ประโยชน์และผลตอบแทนที่ดีให้แก่ผู้ลงทุนในระยะยาว ส่งผลให้ธุรกิจสามารถเติบโตอย่างต่อเนื่องและยั่งยืน

นอกจากนั้นแล้ว ทอท.ยังได้รับคัดเลือกให้เป็นเจ้าภาพจัดงาน The Route Development Forum for Asia 2023 (RAS2023) ณ จังหวัดเชียงใหม่ ระหว่างวันที่ 14 – 16 กุมภาพันธ์ 2566 โดยงานประชุมดังกล่าว ถือเป็นงานประชุมเจรจาธุรกิจการบินที่ใหญ่ที่สุดของภูมิภาคเอเชีย มีผู้เข้าร่วมประชุมกว่า 1,000 คน ประกอบด้วยผู้บริหารสายการบิน ท่าอากาศยาน รวมทั้งหน่วยงานด้านการบินและการท่องเที่ยวจากทั่วโลก มีวัตถุประสงค์หลักในการสร้างเครือข่ายเส้นทางการบิน (Routes Network) ของไทย และเป็นเวทีในการแสดงศักยภาพความพร้อมในการรองรับการบริการผู้โดยสารและสายการบินทั่วโลกเหนือคู่แข่งในภูมิภาค ซึ่งการจัดงานดังกล่าว จะเป็นประโยชน์ต่อภาพรวมเศรษฐกิจทั้งระดับมหภาคและจุลภาค กระตุ้นอุตสาหกรรมด้านการท่องเที่ยวและการบินของประเทศไทย เป็นโอกาสที่ประเทศไทยจะได้แสดงศักยภาพความพร้อมในการรองรับการเจริญเติบโตของอุตสาหกรรมการบินของโลกที่มีแนวโน้มเติบโตอย่างรวดเร็วในปัจจุบันและอนาคต

จึงเรียนมาเพื่อทราบ

ขอแสดงความนับถือ

(นายเจนวิทย์ มุสิกรัตน์)

รองกรรมการผู้อำนวยการใหญ่ (สายงานบัญชีและการเงิน)

ผู้มีอำนาจรายงานสารสนเทศ

ฝ่ายบัญชี

โทรศัพท์ 0 2535 5890

โทรสาร 0 2535 5899