

วันที่ 13 กุมภาพันธ์ 2566

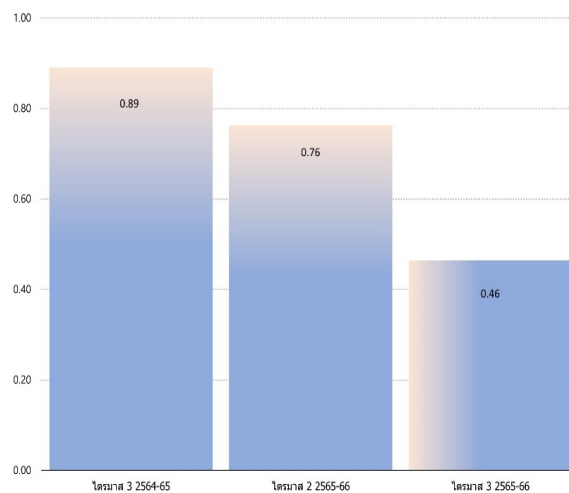
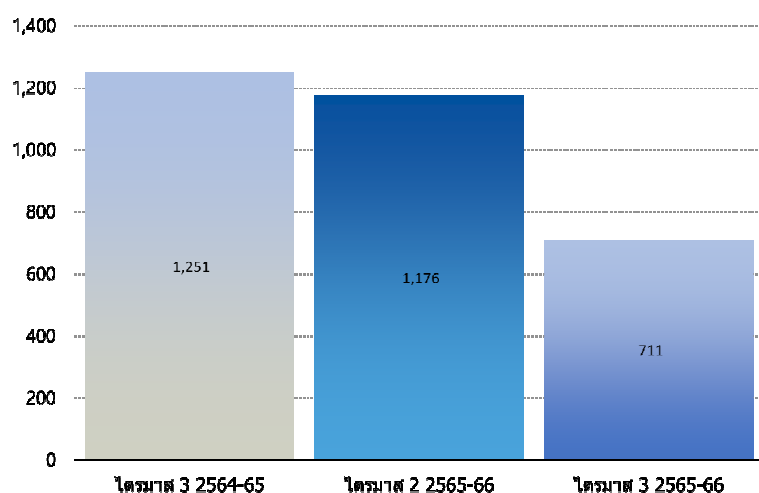
เรื่อง คำอธิบายและบทวิเคราะห์ของฝ่ายจัดการสำหรับไตรมาส สิ้นสุดวันที่ 31 ธันวาคม 2565

เรียน กรรมการและผู้จัดการ
ตลาดหลักทรัพย์แห่งประเทศไทย

1. ข้อมูลทางการเงิน โดยสรุป สำหรับไตรมาส สิ้นสุดวันที่ 31 ธันวาคม 2565

กำไรตามปกติ*ก่อนดอกเบี้ย ภาษี ค่าเสื่อมราคา และค่าตัดจำหน่าย (ล้านบาท)

กำไรตามปกติ* ต่อหุ้น (บาท)



*ทำให้เป็นปกติสำหรับกำไร(ขาดทุน)จากอัตราแลกเปลี่ยน และกำไร(ขาดทุน) จากตราสารอนุพันธ์

ตัวชี้วัดทางการเงิน สำหรับไตรมาสที่ 3 ปี 2565-66

รายการ	หน่วยวัด	ไตรมาสที่ 3 ปี 2565-66	YoY	QoQ
ปริมาณการขาย (แผ่นฟิล์ม)	เมตริกตัน	68,933	▲ 11.6%	▼ 0.3%
ยอดขาย	ล้านบาท	6,525	▲ 13.8%	▼ 11.6%
EBITDA ตามปกติ	ล้านบาท	711	▼ 43.2%	▼ 39.6%
EBITDA margin ตามปกติ	ร้อยละ	10.89%	▼ 1092bps	▼ 504bps
EBITDA ตามปกติ /ก.ก. #	บาท/ก.ก.	10.37	▼ THB 9.9	▼ THB 6.8
กำไรตามปกติหลังหักภาษี	ล้านบาท	417	▼ 48.0%	▼ 39.2%
กำไรตามปกติต่อหุ้น	บาท/หุ้น	0.46	▼ THB 0.43	▼ THB 0.30

ต่อ ก.ก. ตามจำนวนยอดขายแผ่นฟิล์ม

YoY (Year on Year) เป็นการเปรียบเทียบกับปีที่ผ่านมา

Quarter on Quarter เป็นการเปรียบเทียบกับไตรมาสที่ผ่านมา

บริษัท โพลีเพล็กซ์ (ประเทศไทย) จำกัด (มหาชน) และบริษัทย่อย			
งบกำไรขาดทุน			
สำหรับงวดสามเดือนสิ้นสุดวันที่ 31 ธันวาคม 2565			
งบการเงินรวม			
(หน่วย: พันบาท)			
	2565	2564	% เพิ่มขึ้น (ลดลง)
รายได้			
รายได้จากการขาย	6,524,781	5,733,193	13.81%
กำไรจากอัตราแลกเปลี่ยน	-	286,574	
กำไรจากตราสารอนุพันธ์	194,047	34,392	464.22%
รายได้อื่น	35,714	15,993	123.31%
รวมรายได้	6,754,542	6,070,152	11.27%
ค่าใช้จ่าย			
ต้นทุนขาย	5,608,588	4,002,672	40.12%
ค่าใช้จ่ายในการขายและจัดจำหน่าย	355,353	605,928	-41.35%
ค่าใช้จ่ายในการบริหาร	170,031	143,216	18.72%
ขาดทุนจากอัตราแลกเปลี่ยน	654,584	-	
รวมค่าใช้จ่าย	6,788,556	4,751,816	42.86%
กำไร (ขาดทุน) จากการดำเนินงาน	(34,014)	1,318,336	-102.58%
รายได้ทางการเงิน	8,772	5,115	71.50%
ค่าใช้จ่ายทางการเงิน	(43,714)	(15,869)	175.47%
กำไร (ขาดทุน) ก่อนค่าใช้จ่ายภาษีเงินได้	(68,956)	1,307,582	-105.27%
รายได้ (ค่าใช้จ่าย) ภาษีเงินได้	57,216	(182,371)	-131.37%
กำไร (ขาดทุน) สำหรับงวด	(11,740)	1,125,211	-101.04%
EBITDA สำหรับงวด (รวมรายได้ทางการเงิน)	250,303	1,571,761	-84.07%
การแบ่งปันกำไร			
ส่วนที่เป็นของผู้ถือหุ้นของบริษัทฯ	(43,510)	1,122,300	-103.88%
ส่วนของผู้มีส่วนได้เสียที่ไม่มีอำนาจควบคุมของบริษัทย่อย	31,770	2,911	991.38%
	(11,740)	1,125,211	-101.04%
กำไรต่อหุ้นขั้นพื้นฐาน (ตามรายงาน)			
กำไร (ขาดทุน) ส่วนที่เป็นของผู้ถือหุ้นของบริษัทฯ	(0.05)	1.25	-103.88%
จำนวนหุ้นสามัญถ่วงเฉลี่ยถ่วงน้ำหนัก (พันหุ้น)	900,000	900,000	
การแบ่งปันกำไร ส่วนที่เป็นของผู้ถือหุ้นของบริษัทฯ	(43,510)	1,122,300	-103.88%
บวก/ (หัก): ขาดทุนจากอัตราแลกเปลี่ยน / (กำไร)	460,537	(320,966)	-243.48%
กำไรตามปกติหลังหักภาษีเงินได้	417,027	801,334	-47.96%
EBITDA ตามปกติ	710,840	1,250,795	-43.17%
กำไรต่อหุ้นขั้นพื้นฐาน - กำไรตามปกติ			
กำไรส่วนที่เป็นของผู้ถือหุ้นของบริษัทฯ	0.46	0.89	-47.96%
จำนวนหุ้นสามัญถ่วงเฉลี่ยถ่วงน้ำหนัก (พันหุ้น)	900,000	900,000	

การวิเคราะห์ผลการดำเนินงาน (เปรียบเทียบกับปีที่ผ่านมา)

- ปัจจัยสำคัญบางประการที่ส่งผลกระทบต่อผลการดำเนินงานในไตรมาสนี้คือ
 - อุปสงค์ที่ชะลอตัวลงชั่วคราวเนื่องจากการลดระดับสินค้าคงคลังผ่านห่วงโซ่คุณค่า ประกอบกับการเริ่มต้นสายการผลิตใหม่ในอินเดียและจีน ส่งผลกระทบต่ออัตรากำไรในธุรกิจหลักของแผ่นฟิล์ม PET แบบบาง ผลิตภัณฑ์ที่มีความหลากหลาย การมีเครือข่ายอยู่ทั่วโลก และความสัมพันธ์ที่ยาวนานกับลูกค้าช่วยให้บริษัทสามารถเพิ่มปริมาณในตลาดได้อย่างเต็มที่
 - การชะลอตัวของเศรษฐกิจโลกและอัตราเงินเฟ้อส่งผลกระทบต่ออุปสงค์ในภาคอุตสาหกรรม (ส่วนใหญ่เป็นอุปกรณ์อิเล็กทรอนิกส์และการใช้ในเชิงอุตสาหกรรม ซึ่งเป็นรายการใช้จ่ายตามดุลยพินิจ) ในเกือบทุกภูมิภาค
 - การลดลงของอัตรากำไรขนส่งทางทะเลทำให้ราคาสินค้านำเข้าลดลง ซึ่งส่งผลเสียต่ออัตรากำไรของผู้ขายสินค้าในประเทศ
 - การลดลงของต้นทุนวัตถุดิบและผลขาดทุนจากการตีราคาสินค้าคงคลัง การเพิ่มขึ้นอย่างมากของค่าสาธารณูปโภคในตุรกี ซึ่งไม่สามารถส่งผ่านให้กับลูกค้าได้ทั้งหมด เนื่องจากสถานการณ์ตลาดที่อ่อนแอส่งผลกระทบต่อผลการดำเนินงานทางการเงินของบริษัทเช่นกัน
 - ไตรมาสนี้มักเป็นไตรมาสที่ค่อนข้างอ่อนแอสำหรับบริษัท เนื่องจากเป็นช่วงเทศกาลวันหยุดในยุโรปและสหรัฐอเมริกา เมื่อรวมปัจจัยอื่น ๆ ตามที่ระบุไว้ข้างต้น ส่งผลกระทบต่อผลประกอบการในไตรมาสนี้
- ปริมาณการขายโดยรวมเพิ่มขึ้นร้อยละ 11 เมื่อเปรียบเทียบกับปีที่ผ่านมา ส่วนหนึ่งมาจากการเริ่มต้นกำลังการผลิตแผ่นฟิล์ม BOPP ใหม่ในอินโดนีเซีย ยอดขายเพิ่มขึ้นประมาณร้อยละ 13.8 เมื่อเปรียบเทียบกับปีที่ผ่านมา เนื่องจากปริมาณการขายที่เพิ่มขึ้น (รวมถึงเม็ดพลาสติก) และราคาขายเพิ่มขึ้นในบางธุรกิจของบริษัท
- เนื่องจากค่าเงินบาทอ่อนค่าเมื่อเทียบกับปีก่อน (อัตราแลกเปลี่ยนสำหรับไตรมาสนี้เทียบกับไตรมาสเดียวกันของปีที่ผ่านมา) เมื่อเทียบกับเงินเหรียญสหรัฐอเมริกา (ประมาณร้อยละ 10) และเมื่อเทียบกับเงินรูเปียอินโดนีเซีย (ประมาณร้อยละ 7) มีผลกระทบเชิงบวกจากความผันผวนของค่าเงินต่อการรวมกำไรของบริษัทย่อยที่สหรัฐอเมริกาและอินโดนีเซียมีกำไรในไตรมาสนี้ ซึ่งบางส่วนชดเชยกับค่าเงินบาทแข็งค่าเมื่อเทียบกับเงินยูโร (ประมาณร้อยละ 4) สำหรับบริษัทย่อยที่ตุรกีและเนเธอร์แลนด์
- ปริมาณการขายโดยรวมลดลงและอัตรากำไรที่ลดลงอย่างมากในธุรกิจแผ่นฟิล์ม PET (แบบบางและแบบหนา) เป็นผลมาจากสถานะตลาดที่ไม่เอื้ออำนวยตามที่ได้อธิบายไว้ก่อนหน้านี้ ส่วนหนึ่งได้ถูกชดเชยกับส่วนแบ่งที่เพิ่มสูงขึ้นธุรกิจแผ่นฟิล์มเคลือบซิลิโคน และฟิล์มขึ้นรูปด้วยการเป่า (Blown Films) (ปริมาณการขายเพิ่มขึ้นและอัตรากำไรสูงขึ้น) รวมถึงการขายเม็ดพลาสติก PET ส่วนเกินสูงขึ้นในไตรมาสนี้
- รายได้อื่นเพิ่มขึ้นส่วนใหญ่ที่บริษัทย่อยที่ตุรกี เนื่องจากรายได้อื่นในไตรมาสนี้ ซึ่งส่วนหนึ่งชดเชยกับรายได้จากค่าสินไหมทดแทนที่ลดลงที่ประเทศไทย
- ต้นทุนขายเพิ่มขึ้นเนื่องจากปริมาณขายที่สูงขึ้น ซึ่งรวมสายการผลิต BOPP ใหม่ในประเทศอินโดนีเซีย และราคาวัตถุดิบโดยรวมเพิ่มสูงขึ้น ส่วนใหญ่ ราคา PTA (เปรียบเทียบกับปีก่อน) ซึ่งชดเชยบางส่วนกับราคา MEG ลดลง ต้นทุนแปรสภาพเพิ่มขึ้นอย่างรวดเร็ว โดยส่วนใหญ่เป็นค่าไฟฟ้าและก๊าซธรรมชาติ
- ค่าใช้จ่ายในการขายที่ลดลง มีสาเหตุหลักจากการลดลงของค่าขนส่งทั่วโลก ซึ่งถูกชดเชยบางส่วนกับค่าใช้จ่ายในการขายอื่น ๆ เพิ่มขึ้น เช่น ค่าใช้จ่ายสำหรับการเดินทางไปต่างประเทศ ค่าใช้จ่ายสำนักงานตัวแทนในต่างประเทศ เป็นต้น
- ค่าใช้จ่ายในการบริหารที่เพิ่มขึ้นนั้น เนื่องมาจากการเพิ่มขึ้นของค่าใช้จ่ายทั่วไปในการดูแลสถานที่ต่าง ๆ

- มีผลขาดทุนจากอัตราแลกเปลี่ยนในไตรมาสนี้ เมื่อเปรียบเทียบกับงวดเดียวกันของปีก่อนมีผลกำไรจากอัตราแลกเปลี่ยน เนื่องจากขาดทุนที่ยังไม่เกิดขึ้นจริงจากการแปลงค่าเงินกู้สกุลเงินยูโร ที่อิน โคนีเซีย และสหรัฐอเมริกา เนื่องจากการอ่อนค่าของเงินสกุลท้องถิ่นเมื่อเปรียบเทียบกับเงินยูโร และการแปลงค่าเงินกู้สกุลเงินเหรียญสหรัฐอเมริกา ที่อิน โคนีเซีย เมื่อจากการอ่อนค่าของเงินรูเปียอิน โคนีเซียเมื่อเปรียบเทียบกับเงินเหรียญสหรัฐอเมริกา ซึ่งบางส่วนชดเชยกับ กำไรที่ยังไม่เกิดขึ้นจริงของเงินกู้สกุลเงินยูโรและเงินเหรียญสหรัฐอเมริกาที่ประเทศไทย เนื่องจากการแข็งค่าของเงินบาทเมื่อเทียบกับเงินยูโรและเงินเหรียญสหรัฐอเมริกา
- กำไรจากตราสารอนุพันธ์เพิ่มขึ้นที่ประเทศไทยเนื่องจากผลกระทบจาก Mark to Market (MTM) ต่อสัญญาซื้อขายเงินตราต่างประเทศล่วงหน้าคงค้างที่ประเทศไทยและบริษัทย่อย
- รายได้ทางการเงินเพิ่มขึ้นที่บริษัทย่อยในตุรกี เนื่องจากการลงทุนเพิ่มขึ้นและอัตราดอกเบี้ยทั่วโลกเพิ่มสูงขึ้น
- ต้นทุนทางการเงินเพิ่มขึ้นเนื่องจากอัตราดอกเบี้ยเพิ่มสูงขึ้น และระดับหนี้เพิ่มสูงขึ้นในประเทศไทย (เงินกู้สำหรับเงินทุนหมุนเวียน) และอิน โคนีเซีย (เงินกู้ระยะยาว) รวมถึงดอกเบี้ยเงินกู้จากธนาคารที่เบิกจ่ายสำหรับโครงการแผ่นดินฟิล์ม BOPP ที่อิน โคนีเซีย(ได้บันทึกรวมเป็นต้นทุนของสินทรัพย์ถาวรแล้ว จนกระทั่งโครงการเริ่มดำเนินงานเชิงพาณิชย์ในเดือนธันวาคม 2564)
- มีรายได้ภาษีเงินได้ในไตรมาสนี้ เนื่องจากผลกระทบสุทธิของภาษีเงินได้รอการตัดบัญชีทางบัญชีที่ประเทศไทยและบริษัทย่อยในสหรัฐอเมริกาและอิน โคนีเซีย

การวิเคราะห์งบแสดงฐานะการเงิน

บริษัท โพลีเพล็กซ์ (ประเทศไทย) จำกัด (มหาชน) และบริษัทย่อย			
งบแสดงฐานะการเงิน			
ณ วันที่ 31 ธันวาคม 2565			
งบการเงินรวม			
(หน่วย: พันบาท)			
	31 ธันวาคม 2565 (ยังไม่ได้ตรวจสอบ แต่สอบทานแล้ว)	31 มีนาคม 2565 (ตรวจสอบแล้ว)	% เพิ่มขึ้น (ลดลง)
สินทรัพย์			
สินทรัพย์หมุนเวียน			
เงินสดและรายการเทียบเท่าเงินสด	2,231,728	2,201,408	1.38%
ลูกหนี้การค้าและลูกหนี้อื่น	3,872,084	4,035,309	-4.04%
สินค้าคงเหลือ	5,458,152	5,043,353	8.22%
เงินจ่ายล่วงหน้าค่าสินค้า	140,017	215,620	-35.06%
ภาษีซื้อรอเรียกคืน	155,839	142,658	9.24%
สินทรัพย์ทางการเงินหมุนเวียนอื่น	206,706	72,052	186.88%
สินทรัพย์หมุนเวียนอื่น	250,704	93,184	169.04%
รวมสินทรัพย์หมุนเวียน	12,315,230	11,803,584	4.33%
สินทรัพย์ไม่หมุนเวียน			
เงินฝากธนาคารที่มีภาระค้ำประกัน	2,812	22,363	-87.43%
ที่ดิน อาคารและอุปกรณ์	12,913,283	12,904,704	0.07%
สินทรัพย์ภาษีเงินได้รอการตัดบัญชี	69,990	73,711	-5.05%
ค่าความนิยม	3,164	3,164	
สินทรัพย์ไม่มีตัวตน	82	154	-46.75%
เงินจ่ายล่วงหน้าค่าซื้อเครื่องจักร	417,059	419,732	-0.64%
สินทรัพย์ทางการเงินไม่หมุนเวียนอื่น	562,973	312,828	79.96%
สินทรัพย์ไม่หมุนเวียนอื่น	88,098	21,641	307.09%
รวมสินทรัพย์ไม่หมุนเวียน	14,057,461	13,758,297	2.17%
รวมสินทรัพย์	26,372,691	25,561,881	3.17%

วันที่ 31 ธันวาคม 2565 ค่าเงินบาทอ่อนค่าลงร้อยละ 3.8 เมื่อเทียบกับเงินเหรียญสหรัฐอเมริกา (ประมาณ 1.3 บาทต่อเงินเหรียญสหรัฐอเมริกา) ค่าเงินบาทแข็งค่าร้อยละ 1 ต่อเงินยูโร (ประมาณ 0.36 บาทต่อยูโร) เงินบาทแข็งค่าร้อยละ 4.3 ต่อเงินรูเปียนอินโดนีเซีย (ประมาณ 0.1 บาทต่อ 1,000 รูเปียนอินโดนีเซีย) เมื่อเปรียบเทียบกับอัตราแลกเปลี่ยน ณ วันที่ 31 มีนาคม 2565 ดังนั้นการแปลงค่างบแสดงฐานะทางการเงินของบริษัทย่อยของบริษัท ส่งผลให้เกิดการขาดทุนจากการแปลงค่าจำนวน 674 ล้านบาท

สินทรัพย์หมุนเวียน :

- สินทรัพย์หมุนเวียนสุทธิเพิ่มขึ้น 511.6 ล้านบาท หรือเพิ่มขึ้นคิดเป็นร้อยละ 4.3 เมื่อเทียบกับเดือนมีนาคม 2565
- เงินสดและรายการเทียบเท่าเงินสดเพิ่มขึ้นเนื่องจากเงินสดสุทธิที่ได้จากการดำเนินงาน ซึ่งบางส่วนชดเชยกับเงินใช้ไปสำหรับการลงทุนและการจ่ายชำระหนี้
- ลูกหนี้การค้าลดลงส่วนใหญ่ที่บริษัทย่อยในสหรัฐอเมริกาและอินโดนีเซีย เนื่องจากยอดขายและราคายาลดลงตามราคาวัตถุดิบที่ลดลง ซึ่งบางส่วนชดเชยกับลูกหนี้เพิ่มสูงขึ้นที่ประเทศไทยและตุรกี
- สินค้าคงเหลือเพิ่มขึ้นที่ประเทศไทยและบริษัทย่อย เนื่องจากสินค้าคงคลังประเภทวัตถุดิบและสินค้าระหว่างผลิต สินค้าสำเร็จรูป และ วัสดุอะไหล่
- เงินจ่ายล่วงหน้าค่าสินค้าลดลงส่วนใหญ่ที่บริษัทย่อยในสหรัฐอเมริกาและอินโดนีเซีย
- ภาษีซื้อรอเรียกคืนเพิ่มขึ้น เนื่องจากภาษีซื้อรอเรียกคืนเพิ่มขึ้นที่ประเทศไทยและบริษัทย่อยที่อินโดนีเซีย
- สินทรัพย์ทางการเงินหมุนเวียนอื่น ส่วนใหญ่เป็นการลงทุนจากเงินทุนส่วนเกินในพันธบัตรและกองทุนตราสารหนี้ที่บริษัทย่อยในตุรกีและสินทรัพย์ที่เป็นตราสารอนุพันธ์ (กำไร MTM จากสัญญาซื้อขายเงินตราต่างประเทศล่วงหน้า) การเพิ่มขึ้นเนื่องจากการโอนเงินลงทุนไม่หมุนเวียนบางส่วนไปยังส่วนที่ถึงกำหนดชำระงวดนี้ และเนื่องจากกำไร MTM ที่สูงขึ้นจากสัญญาซื้อขายเงินตราต่างประเทศล่วงหน้า
- สินทรัพย์หมุนเวียนอื่นเพิ่มขึ้น เนื่องจากลูกหนี้ค่าส่วนลดวัตถุดิบเพิ่มขึ้น ค่าใช้จ่ายจ่ายล่วงหน้า ภาษีล่วงหน้า และดอกเบี้ยค้างรับ

สินทรัพย์ไม่หมุนเวียน :

- สินทรัพย์ไม่หมุนเวียนเพิ่มขึ้น 299.2 ล้านบาทหรือเพิ่มขึ้นร้อยละ 2.2 เมื่อเทียบกับมีนาคม 2565
- เงินฝากธนาคารที่มีภาระค้ำประกันที่บริษัทย่อยในประเทศอินโดนีเซีย ซึ่งถูกนำไปค้ำประกันการปฏิบัติตามสัญญากับธนาคารสำหรับคู่ค้าตามการดำเนินงานปกติ
- ที่ดิน อาคารและอุปกรณ์ (สุทธิ) เพิ่มขึ้น ส่วนใหญ่เป็นผลมาจากค่าใช้จ่ายเพื่อการซื้อสินทรัพย์ใหม่สำหรับโครงการ/รายจ่ายฝ่ายตามปกติที่ประเทศไทยและบริษัทย่อย ซึ่งบางส่วนชดเชยกับค่าเสื่อมราคาระหว่างไตรมาส
- สินทรัพย์ภาษีเงินได้รอการตัดบัญชีลดลงเนื่องจากการปรับปรุงภาษีเงินได้รอตัดบัญชีตามมาตรฐานการบัญชีที่เกี่ยวข้อง
- เงินจ่ายล่วงหน้าค่าซื้อสินทรัพย์ถาวรลดลงส่วนใหญ่ที่ประเทศไทย ซึ่งบางส่วนชดเชยกับเงินจ่ายล่วงหน้าสำหรับโครงการที่อยู่ระหว่างการดำเนินการที่บริษัทย่อย
- สินทรัพย์ไม่หมุนเวียนอื่นเพิ่มขึ้น ส่วนใหญ่ที่อินโดนีเซีย เนื่องจากภาษีซื้อรอเรียกคืนเพิ่มขึ้น
- สินทรัพย์ทางการเงินไม่หมุนเวียนหมายถึงการลงทุนบางส่วนของเงินทุนส่วนเกินของบริษัทย่อยในตุรกีเป็นตราสารหนี้ (พันธบัตรและหุ้นกู้) และจากการลงทุนเพิ่มเติมใหม่ในระหว่างงวด

บริษัท โพลีเพ็คซ์ (ประเทศไทย) จำกัด (มหาชน) และบริษัทย่อย			
งบแสดงฐานะการเงิน (ต่อ)			
ณ วันที่ 31 ธันวาคม 2565			
งบการเงินรวม			
(หน่วย: พันบาท)			
	31 ธันวาคม 2565 (ยังไม่ได้ตรวจสอบ แต่สอบทานแล้ว)	31 มีนาคม 2565 (ตรวจสอบแล้ว)	% เพิ่มขึ้น (ลดลง)
หนี้สินและส่วนของผู้ถือหุ้น			
หนี้สินหมุนเวียน			
เงินกู้ยืมระยะสั้นจากธนาคาร	1,563,056	1,353,000	15.53%
เจ้าหนี้การค้าและเจ้าหนี้อื่น	2,438,122	2,210,212	10.31%
ส่วนของเงินกู้ยืมระยะยาวจากธนาคาร			
ที่ถึงกำหนดชำระภายในหนึ่งปี	396,353	344,779	14.96%
ส่วนของหนี้สินตามสัญญาเช่า			
ที่ถึงกำหนดชำระภายในหนึ่งปี	11,915	7,890	51.01%
ภาษีเงินได้ค้างจ่าย	8,970	247,040	-96.37%
หนี้สินทางการเงินหมุนเวียนอื่น	14,082	55,364	-74.56%
หนี้สินหมุนเวียนอื่น	522,527	768,459	-32.00%
รวมหนี้สินหมุนเวียน	4,955,025	4,986,744	-0.64%
หนี้สินไม่หมุนเวียน			
เงินกู้ยืมระยะยาวจากกิจการที่เกี่ยวข้องกัน	-	-	
เงินกู้ยืมระยะยาวจากธนาคาร - สุทธิจากส่วนที่			
ถึงกำหนดชำระภายในหนึ่งปี	1,722,910	2,033,422	-15.27%
หนี้สินตามสัญญาเช่า - สุทธิจากส่วนที่ถึงกำหนด			
ชำระภายในหนึ่งปี	36,705	17,367	111.35%
สำรองผลประโยชน์ระยะยาวของพนักงาน	68,140	57,128	19.28%
หนี้สินภาษีเงินได้รอการตัดบัญชี	488,202	535,745	-8.87%
หนี้สินทางการเงินไม่หมุนเวียนอื่น	8,841	9,098	-2.82%
หนี้สินไม่หมุนเวียนอื่น	559	559	0.00%
รวมหนี้สินไม่หมุนเวียน	2,325,357	2,653,319	-12.36%
รวมหนี้สิน	7,280,382	7,640,063	-4.71%
ส่วนของผู้ถือหุ้น			
ทุนเรือนหุ้น			
ทุนจดทะเบียน			
หุ้นสามัญ 900,000,000 หุ้น มูลค่าหุ้นละ 1 บาท	900,000	900,000	
ทุนออกจำหน่ายและชำระเต็มมูลค่าแล้ว			
หุ้นสามัญ 900,000,000 หุ้น มูลค่าหุ้นละ 1 บาท	900,000	900,000	-
ส่วนเกินมูลค่าหุ้น	1,908,450	1,908,450	-
กำไรสะสม			
จัดสรรแล้ว - สรรองตามกฎหมาย	96,000	96,000	-
ยังไม่ได้จัดสรร	16,886,008	15,682,899	7.67%
องค์ประกอบอื่นของส่วนของผู้ถือหุ้น	(856,942)	(760,103)	12.74%
ส่วนของผู้ถือหุ้นของบริษัทฯ	18,933,516	17,827,246	6.21%
ส่วนของผู้มีส่วนได้เสียที่ไม่มีอำนาจควบคุม			
ของบริษัทย่อย	158,793	94,572	67.91%
รวมส่วนของผู้ถือหุ้น	19,092,309	17,921,818	6.53%
รวมหนี้สินและส่วนของผู้ถือหุ้น	26,372,691	25,561,881	3.17%

หนี้สินหมุนเวียน :

- หนี้สินรวมลดลง 359.7 ล้านบาท หรือลดลงคิดเป็นร้อยละ 4.7 เมื่อเปรียบเทียบกับมีนาคม 2565
- เงินกู้ยืมระยะสั้นเพิ่มขึ้น เนื่องจากการกู้ยืมเงินเพิ่มขึ้นที่ประเทศไทยและสหรัฐอเมริกา
- เจ้าหนี้การค้าและเจ้าหนี้อื่นเพิ่มขึ้น เนื่องจากการค้าเพิ่มขึ้น และเจ้าหนี้สำหรับการซื้อสินทรัพย์ สำหรับการลงทุน/โครงการต่าง ๆที่กำลังดำเนินการอยู่
- เงินกู้ยืมระยะยาวลดลงเนื่องจากการชำระคืนเงินกู้ที่บริษัทย่อยในอินโดนีเซียและประเทศไทย รวมถึงการจ่ายชำระหนี้ล่วงหน้า ซึ่งบางส่วนชดเชยกับขาดทุนที่ยังไม่เกิดขึ้นจริงจากการปรับมูลค่าเงินกู้ในระหว่างไตรมาส
- ภาษีเงินได้นิติบุคคลค้างจ่ายลดลง เนื่องจากการชำระภาษีประจำปีของปีที่ผ่านมาจากการยื่นแบบแสดงรายการภาษีนิติบุคคลในปี
- หนี้สินหมุนเวียนอื่นลดลง ส่วนใหญ่เกิดจากการตั้งสำรองค่าใช้จ่ายลดลง เงินรับล่วงหน้าจากลูกค้าลดลง
- หนี้สินทางการเงินลดลง เนื่องจากขาดทุนจาก MTM ลดลงจากตราสารอนุพันธ์
- การตั้งสำรองผลประโยชน์ระยะยาวของพนักงานเพิ่มขึ้น เกิดจากการตั้งสำรองที่เพิ่มขึ้นที่ประเทศไทยและที่บริษัทย่อย
- หนี้สินภาษีเงินได้รอตัดบัญชีลดลง ส่วนใหญ่ที่บริษัทย่อยที่สหรัฐอเมริกาและอินโดนีเซีย

การเคลื่อนไหวที่สำคัญในส่วนของผู้ถือหุ้น :

- กำไรสะสมเพิ่มขึ้น เนื่องจากกำไรสุทธิที่เกิดขึ้นในระหว่างไตรมาสบางส่วนชดเชยจากเงินปันผลจ่าย
- การลดลงขององค์ประกอบอื่นของส่วนของผู้ถือหุ้น ส่วนใหญ่เกิดขาดทุนจากการแปลงค่างบแสดงฐานะการเงินของบริษัทย่อย เนื่องจากการแข็งค่าของเงินบาทต่อเงินยูโรและเงินรูเปียอินโดนีเซีย ซึ่งบางส่วนชดเชยกับเงินบาทอ่อนค่าต่อเงินเหรียญสหรัฐอเมริกา
- ส่วนของผู้มีส่วนได้เสียที่ไม่มีอำนาจควบคุมของบริษัทย่อยเพิ่มขึ้น เนื่องจากส่วนแบ่งกำไรที่เพิ่มขึ้นระหว่างไตรมาส

2. สถานะของโครงการ :

- โครงการลงทุนสายการผลิตแผ่นฟิล์ม BOPET ชนิดบาง และ Offline Coater ในสหรัฐอเมริกา เงินลงทุนในโครงการที่ปรับปรุงใหม่คือ 125 ล้านดอลลาร์สหรัฐอเมริกา เสนอให้ใช้เงินกู้ระยะยาวจำนวน 25 ล้านดอลลาร์สหรัฐอเมริกากับสถาบันการเงินในสหรัฐอเมริกา และคาดว่าจะออกคงเหลือจากเงินคงค้างภายในบริษัทย่อยที่สหรัฐอเมริกา และเงินกู้ยืมระหว่างบริษัทจากบริษัทย่อยในตุรกี โครงการนี้คาดว่าจะเริ่มดำเนินการได้ในไตรมาส 1 ปี 2567-68

จึงเรียนมาเพื่อทราบ

บริษัท โพลีเพล็กซ์ (ประเทศไทย) จำกัด (มหาชน)

นายอมิต ปรากาช

กรรมการผู้จัดการ