



บริษัท ทีพีซี เพาเวอร์ โฮลดิ้ง จำกัด (มหาชน)  
TPC POWER HOLDING PUBLIC COMPANY LIMITED



คำอธิบายและการวิเคราะห์ฝ่ายจัดการ  
สำหรับปี สิ้นสุดวันที่ 31 ธันวาคม 2565

เรื่อง คำอธิบายและวิเคราะห์ของฝ่ายจัดการ สำหรับปี สิ้นสุดวันที่ 31 ธันวาคม 2565

เรียน กรรมการและผู้จัดการ

ตลาดหลักทรัพย์แห่งประเทศไทย

บริษัท ทีพีซี เพาเวอร์ โฮลดิ้ง จำกัด (มหาชน) ขอเรียนชี้แจงผลการดำเนินงานจากงบการเงินของ บริษัทฯ และบริษัทย่อย สำหรับปี สิ้นสุดวันที่ 31 ธันวาคม 2565 โดยมีรายละเอียดดังต่อไปนี้

บริษัท ทีพีซี เพาเวอร์ โฮลดิ้ง จำกัด (มหาชน) เป็นบริษัทลงทุนในบริษัทอื่นที่ประกอบธุรกิจ โรงไฟฟ้าจากพลังงานหมุนเวียนเป็นหลัก มุ่งเน้นเสริมสร้างการบริหารจัดการต้นทุนให้เกิดประโยชน์สูงสุด โดยการรับซื้อเชื้อเพลิงจากวัสดุเหลือใช้ทางการเกษตร ส่งเสริมการสร้างอาชีพในท้องถิ่น ระบบการจ้างงาน โดยใช้บุคลากรในพื้นที่รอบโรงไฟฟ้า เพื่อความมั่นคงในระดับที่เหมาะสมกับความต้องการใช้ไฟฟ้า

## เหตุการณ์ภายในปี 2565

### ▪ จ่ายเงินปันผลจากผลประกอบการประจำปี 2565

ณ วันที่ 16 กุมภาพันธ์ 2566 ที่ประชุมคณะกรรมการของบริษัทครั้งที่ 1/2566 คณะกรรมการของบริษัทมีมติเห็นชอบให้เสนอที่ประชุมสามัญผู้ถือหุ้นประจำปี 2566 เพื่อพิจารณาอนุมัติการจ่ายเงินปันผลสำหรับผลประกอบการปี 2565 หุ้นละ 0.183 บาท เป็นจำนวนเงิน 73.42 ล้านบาท จากกำไรสุทธิส่วนที่เสียภาษีเงินได้นิติบุคคล ผู้ถือหุ้นที่เป็นบุคคลธรรมดาสามารถนำไปเครดิตภาษีได้ทั้งจำนวน ซึ่งบริษัทได้มีการจัดสรรทุนสำรองตามที่กฎหมายกำหนดแล้ว โดยมีกำหนดการจ่ายเงินปันผลให้กับผู้ถือหุ้นในวันที่ 18 พฤษภาคม 2566 ทั้งนี้การจ่ายเงินปันผลดังกล่าวขึ้นอยู่กับการอนุมัติจากที่ประชุมสามัญผู้ถือหุ้นของบริษัทในวันที่ 19 เมษายน 2566

### ▪ บริษัท แมว่งศ์ เอ็นเนอจี จำกัด จ่ายเงินปันผลประจำปี 2565

ณ วันที่ 16 กุมภาพันธ์ 2566 ที่ประชุมคณะกรรมการบริษัท แมว่งศ์ เอ็นเนอจี จำกัด ได้มีมติเห็นชอบให้เสนอที่ประชุมสามัญผู้ถือหุ้นประจำปี 2566 ในวันที่ 24 กุมภาพันธ์ 2566 เพื่อพิจารณารับรองงบการเงินประจำปี โดยมีทุนจดทะเบียน และสำรองตามกฎหมายครบถ้วนรวมเป็นจำนวน 220 ล้านบาท กำไรสะสมจำนวน 308.78 ล้านบาท และเพื่อพิจารณาอนุมัติการจ่ายเงินปันผลประจำปีจากกำไรสะสมของบริษัท

### ▪ ประกาศจ่ายเงินปันผลระหว่างกาลของโครงการ PTG

โครงการ PTG ขนาดกำลังการผลิตติดตั้ง 23 เมกะวัตต์ กำลังการผลิตเสนอขาย 21 เมกะวัตต์ เป็นผู้ผลิตไฟฟ้ารายเล็ก (SPP) มีอัตราค่าไฟฟ้าเป็นแบบ Adder และอัตราส่วนเพิ่มสำหรับ 3 จังหวัดชายแดนภาคใต้ โดยในปี 2565 มีการเดินเครื่องผลิตไฟฟ้าเฉลี่ยที่ 88% โดยมีอัตราค่าไฟฟ้าเฉลี่ยในปี 2565 ที่ 4.59 บาทต่อชั่วโมง-กิโลวัตต์ เพิ่มขึ้นจากอัตราค่าไฟฟ้าเฉลี่ยในปี 2564 ที่ 3.99 บาทต่อชั่วโมง-กิโลวัตต์ เนื่องจากอัตราค่าไฟฟ้าอัตโนมัติขายส่งเฉลี่ย (F<sub>1</sub>) สูงขึ้นอย่างต่อเนื่องตลอดปี 2565 โดยในปัจจุบัน (มกราคม 2566) อัตราค่าไฟฟ้าอัตโนมัติขายส่งเฉลี่ย (F<sub>1</sub>) อยู่ที่ 1.29 บาทต่อชั่วโมง-กิโลวัตต์ ทำให้ผลประกอบการในปี 2565 มีกำไรเพิ่มขึ้น ส่งผลให้ PTG จ่ายปันผลระหว่างกาลเป็นจำนวน 67.17 ล้านบาท

### ▪ จดทะเบียนการซื้อขาย Carbon Credit ในรูปแบบ I-REC standard

บริษัทได้นำโรงไฟฟ้าชีวมวลทั้ง 10 โครงการไปขึ้นทะเบียนคาร์บอนเครดิตในรูปแบบ I-REC Standard โดยในปี 2565 บริษัทนำกระแสไฟฟ้าหมุนเวียนที่ผลิตได้ไปขึ้นทะเบียนและคำนวณเป็นเครดิต (REC) ที่ประมาณ 705,000 หน่วย ซึ่งได้มีการเซ็นสัญญาขายเครดิตกับบริษัทเอกชนต่างๆไปแล้ว และสามารถจำหน่ายได้บางส่วน โดยอ้างอิงราคาซื้อขายจากการไฟฟ้าฝ่ายผลิตแห่งประเทศไทย และเมื่อวันที่ 24 มกราคม 2566 บริษัทได้ลงนามสัญญาซื้อขาย I-REC กับบริษัท คันไซ อีเล็กทริค เพาเวอร์ จำกัด จำนวน 230,00 เมกะวัตต์-ชั่วโมง

- **คงอันดับเครดิตองค์กรที่ระดับ “BBB-” ด้วยแนวโน้มอันดับเครดิต “Stable” จาก Tris Rating**

โดยสถานะเครดิตเฉพาะ (Stand-alone Credit Profile) ของบริษัทยังคงอยู่ที่ “bbb” โดยสะท้อนถึงกระแสเงินสดที่สามารถคาดการณ์ได้จากสัญญาซื้อขายไฟฟ้าระยะยาว และความคาดหมายว่าบริษัทจะสามารถแก้ไขปัญหาด้านเทคนิค และฟื้นฟูประสิทธิภาพของโรงไฟฟ้าในภาพรวมให้กลับมาสู่ระดับเดิมได้ และแนวโน้มอันดับเครดิต “Stable” หรือ “คงที่” สะท้อนความคาดหมายว่าผลการดำเนินงานโดยรวมของโรงไฟฟ้าของบริษัทจะปรับตัวดีขึ้น ซึ่งจะช่วยลดการก่อหนี้ และเพิ่มกระแสเงินสดให้กับบริษัท

- **ESG100 หนุนยั่งยืน**

บริษัทได้รับคัดเลือกให้ติดอันดับ ESG100 (Environmental, Social and Governance) ปี 2564 โดยติดอันดับ ESG100 ติดต่อกัน 6 ปี ตั้งแต่ปี 2559 ในกลุ่มทรัพยากร จากสถาบันไทยพัฒน์ ซึ่งทำการประเมินบริษัท ที่มีการดำเนินงานโดดเด่นด้านสิ่งแวดล้อม สังคม และธรรมาภิบาล จากหลักการแนวทางในมาตรฐานการประเมินความยั่งยืนของ GISR (Global Initiative for Sustainability Ratings)

- **โครงการที่อยู่ระหว่างทดสอบระบบเพื่อเตรียมความพร้อมในการจำหน่ายกระแสไฟฟ้าเชิงพาณิชย์**

โครงการโรงไฟฟ้าประชารัฐ PBM ที่ตั้งอยู่ อ.แม่ลาน จ.ปัตตานี มีความคืบหน้าโครงการ 90.31% และโครงการโรงไฟฟ้าประชารัฐ PBB ที่ตั้งอยู่ อ.บันนังสตา จ.ยะลา มีความคืบหน้าโครงการ 91.70% มีขนาดกำลังการผลิตเสนอขายแต่ละโครงการ 2.85 เมกะวัตต์ และมีอัตรารับซื้อไฟฟ้า FiT หน่วยละ 5.14 บาทต่อหน่วย และอยู่ในช่วงทดสอบระบบเพื่อเตรียมความพร้อมในการจำหน่ายกระแสไฟฟ้าเชิงพาณิชย์

## ผลการดำเนินงานเฉพาะกิจการของบริษัท

หน่วย: ล้านบาท

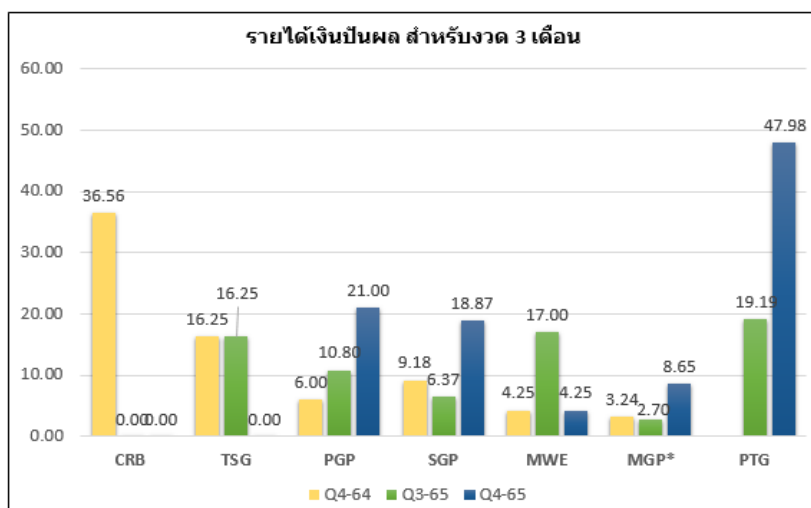
งบการเงินเฉพาะกิจการ	Q4-2565	Q3-2565	QoQ	2565	2564	YoY
<b>รายได้</b>						
รายได้เงินปันผล	100.75	72.32	39.3%	277.48	480.30	(42.2%)
รายได้อื่น	1.40	0.91	53.6%	3.62	1.92	87.9%
รายได้ทางการเงิน	16.67	15.63	6.6%	60.25	23.58	>100.0%
<b>รวมรายได้</b>	<b>118.81</b>	<b>88.86</b>	<b>33.7%</b>	<b>341.35</b>	<b>505.80</b>	<b>(32.5%)</b>
<b>ค่าใช้จ่าย</b>						
ค่าใช้จ่ายในการบริหาร	(25.51)	(21.46)	18.9%	(87.58)	(79.33)	10.4%
ต้นทุนทางการเงิน	(18.67)	(18.71)	(0.3%)	(75.11)	(29.74)	>100.0%
<b>รวมค่าใช้จ่าย</b>	<b>(44.18)</b>	<b>(40.17)</b>	<b>10.0%</b>	<b>(162.69)</b>	<b>(109.07)</b>	<b>49.1%</b>
<b>กำไร(ขาดทุน) สุทธิสำหรับปี</b>	<b>74.63</b>	<b>48.69</b>	<b>53.3%</b>	<b>178.66</b>	<b>396.73</b>	<b>(55.0%)</b>
กำไร(ขาดทุน) เบ็ดเสร็จอื่น	3.92	0.00	-	3.92	0.00	-
กำไร(ขาดทุน) เบ็ดเสร็จรวมสำหรับปี	78.55	48.69	61.3%	182.58	396.73	(54.0%)
กำไร(ขาดทุน) ต่อหุ้นขั้นพื้นฐาน (บาท)	0.19	0.12		0.45	0.99	

### งบเฉพาะกิจการ

สำหรับงวด 3 เดือน ไตรมาส 4/2565 มีกำไร(ขาดทุน) สุทธิจำนวน 74.63 ล้านบาท เพิ่มขึ้นจากไตรมาสก่อน จำนวน 25.95 ล้านบาท หรือร้อยละ 53.3 เนื่องจากสาเหตุดังต่อไปนี้

#### ▪ รายได้จากเงินปันผล

บริษัท ฯ มีรายได้จากเงินปันผลจำนวน 100.75 ล้านบาท เพิ่มขึ้นจากไตรมาสก่อน จำนวน 28.43 ล้านบาท หรือร้อยละ 39.3 โดยโครงการ PGP จ่ายเงินปันผลเพิ่มขึ้นจากไตรมาสก่อนจำนวน 10.20 ล้านบาท โครงการ SGP จ่ายเงินปันผลเพิ่มขึ้นจากไตรมาสก่อนจำนวน 12.49 ล้านบาท โครงการ MGP จ่ายเงินปันผลเพิ่มขึ้นจากไตรมาสก่อนจำนวน 5.95 ล้านบาท และโครงการ PTG จ่ายเงินปันผลเพิ่มขึ้นจากไตรมาสก่อนจำนวน 28.79 ล้านบาท ซึ่งแสดงดังภาพด้านล่าง



หน่วย: ล้านบาท

### ▪ รายได้อื่น

บริษัท ฯ มีรายได้อื่นจำนวน 1.40 ล้านบาท เพิ่มขึ้นจากไตรมาสก่อนจำนวน 0.49 ล้านบาท หรือร้อยละ 53.6 เนื่องจากเริ่มมีรายได้จากค่าซื้อขายใบรับรองเครดิต การผลิตไฟฟ้าจากพลังงานหมุนเวียน (I-REC: The International Renewable Energy Certificate)

### ▪ รายได้ทางการเงิน

บริษัท ฯ มีรายได้ทางการเงินจำนวน 16.67 ล้านบาท เพิ่มขึ้นจากไตรมาสก่อน จำนวน 1.03 ล้านบาท หรือร้อยละ 6.6 เป็นรายได้ดอกเบี้ยรับจากเงินให้กู้ยืมระยะสั้นในบริษัทย่อยและกิจการที่เกี่ยวข้องกัน และอัตราดอกเบี้ยไม่เกินสัญญาเงินกู้ยืมกับธนาคารของบริษัทที่ได้รับ

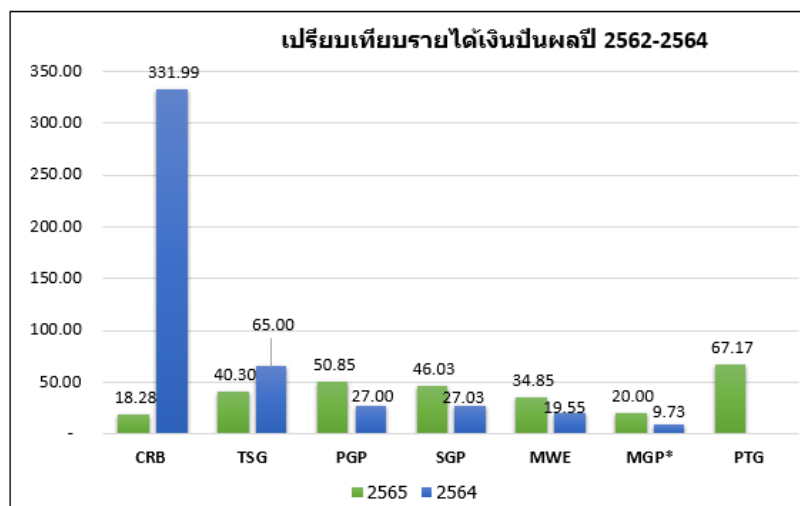
### ▪ ค่าใช้จ่ายในการบริหาร

บริษัท ฯ มีค่าใช้จ่ายในการบริหาร จำนวน 25.51 ล้านบาท เพิ่มขึ้นจากไตรมาสก่อน จำนวน 4.05 ล้านบาท หรือร้อยละ 18.9 โดยเป็นค่าใช้จ่ายเกี่ยวกับเงินเดือนและผลตอบแทนกรรมการ ผู้บริหาร พนักงาน ที่มีการเพิ่มกำลังคนจากปี 2564 ค่าใช้จ่ายสาธารณูปโภค ค่าใช้จ่ายในการดำเนินงานอื่นๆ และค่าใช้จ่ายเกี่ยวกับการบริหารงาน ค่าที่ปรึกษา ค่าส่งเสริมประชาสัมพันธ์ ค่าใช้จ่ายที่เกี่ยวกับ I-REC และค่าใช้จ่ายในการดำเนินงานต่างๆ

**สำหรับปี 2565 เทียบกับปี 2564** มีกำไร(ขาดทุน) สุทธิจำนวน 178.66 ล้านบาท ลดลงจากปีก่อนจำนวน 218.07 ล้านบาท หรือร้อยละ 55 เนื่องมาจากสาเหตุดังต่อไปนี้

### ▪ รายได้จากเงินปันผล

บริษัท ฯ มีรายได้จากเงินปันผลจำนวน 277.48 ล้านบาท ลดลงจากปีก่อนจำนวน 202.82 ล้านบาท หรือร้อยละ 42.2 เนื่องจากปี 2564 ได้มีการจ่ายเงินปันผลพิเศษจากโครงการ CRB จำนวน 263.25 ล้านบาท โดยปกติจะเป็นรายได้เงินปันผลระหว่างกาลของโครงการ CRB TSG PGP SGP MGP และโครงการ MWE ซึ่งแสดงศักยภาพด้านล่าง



หน่วย: ล้านบาท

- **รายได้อื่น**

บริษัท ฯ มีรายได้อื่นจำนวน 3.62 ล้านบาท เพิ่มขึ้นจากปีก่อนจำนวน 1.69 ล้านบาท หรือร้อยละ 87.9 เป็นรายได้ค่าดำเนินการที่บริษัทฯ ได้รับจากบริษัทย่อย และเริ่มมีรายได้จากการขาย I-REC

- **รายได้ทางการเงิน**

บริษัทฯ มีรายได้ทางการเงินจำนวน 60.25 ล้านบาท เพิ่มขึ้นจากปีก่อนจำนวน 36.66 ล้านบาท หรือมากกว่าร้อยละ 100 เป็นรายได้ดอกเบี้ยรับจากเงินให้กู้ยืมระยะสั้นในบริษัทย่อยและกิจการที่เกี่ยวข้องกัน เนื่องจากบริษัทย่อยต้องใช้จ่ายเงินในการหมุนเวียนภายในกิจการ โดยอัตราดอกเบี้ยไม่เกินสัญญาเงินกู้ยืมกับธนาคารของบริษัทที่ได้รับ

- **ค่าใช้จ่ายในการบริหาร**

บริษัทฯ มีค่าใช้จ่ายในการบริหาร จำนวน 87.58 ล้านบาท เพิ่มขึ้นจากปีก่อนจำนวน 8.24 ล้านบาท หรือร้อยละ 10.4 โดยเป็นค่าใช้จ่ายเกี่ยวกับเงินเดือนและผลตอบแทนกรรมการ ผู้บริหาร พนักงาน ที่มีการเพิ่มกำลังคนจากปี 2564 ค่าใช้จ่ายสาธารณูปโภค ค่าใช้จ่ายในการดำเนินงานอื่นๆ และค่าใช้จ่ายเกี่ยวกับการบริหารงาน ค่าที่ปรึกษา ค่าส่งเสริมประชาสัมพันธ์ ค่าใช้จ่ายที่เกี่ยวกับการขาย I-REC และค่าใช้จ่ายในการดำเนินงานต่างๆ

- **ต้นทุนทางการเงิน**

บริษัทฯ มีต้นทุนทางการเงิน จำนวน 75.11 ล้านบาท เพิ่มขึ้นจากปีก่อนจำนวน 45.37 ล้านบาท หรือมากกว่าร้อยละ 100 เป็นดอกเบี้ยจ่ายของหุ้นกู้ อัตราดอกเบี้ยร้อยละ 4.5 ต่อปี และดอกเบี้ยจ่ายเงินกู้ยืมธนาคาร



## ผลการดำเนินงานโดยรวมของบริษัท

หน่วย: ล้านบาท

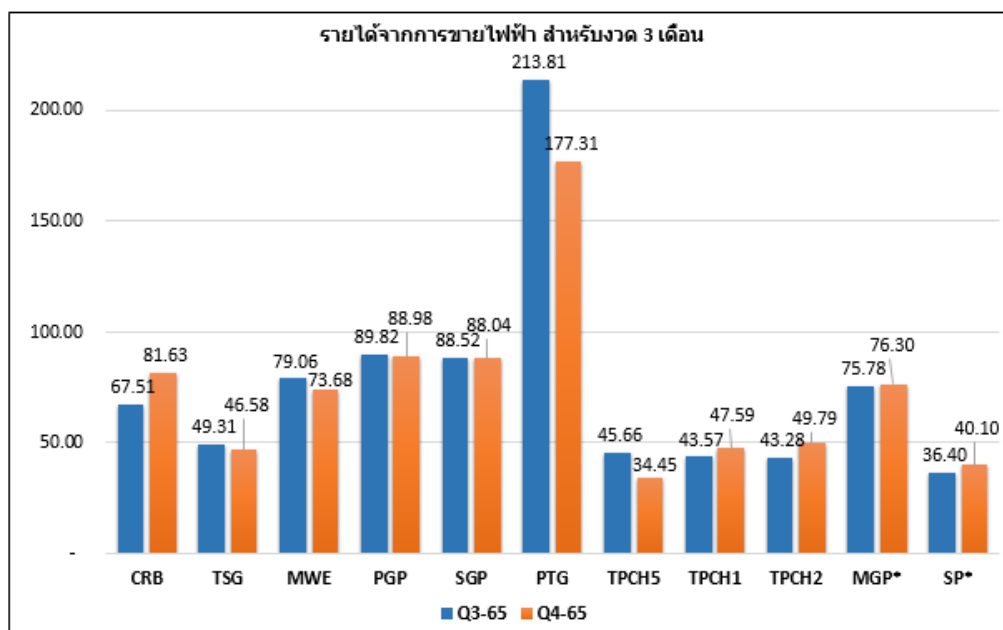
งบการเงินรวม	Q4-2565	Q3-2565	QoQ	2565	2564	YoY
รายได้จากการขายไฟฟ้า	688.05	720.54	(4.5%)	2,647.71	2,470.39	7.2%
ต้นทุนจากการขายไฟฟ้า	(525.99)	(548.57)	(4.1%)	(2,073.46)	(1,886.30)	9.9%
<b>กำไรขั้นต้น</b>	162.06	171.97	(5.8%)	574.25	584.09	(1.7%)
รายได้อื่น	2.26	56.47	(96.0%)	91.96	1.94	>100.0%
<b>กำไรก่อนค่าใช้จ่าย</b>	164.32	228.43	(28.1%)	666.21	586.03	13.7%
ค่าใช้จ่ายในการบริหาร	(40.26)	(37.83)	6.4%	(140.86)	(132.95)	5.9%
<b>กำไร(ขาดทุน)จากกิจกรรมดำเนินงาน</b>	124.70	190.60	(34.9%)	525.35	453.08	16.0%
รายได้ทางการเงิน	5.70	4.59	24.2%	18.60	5.55	>100.0%
ต้นทุนทางการเงิน	(51.52)	(48.79)	5.6%	(199.82)	(162.25)	23.2%
ส่วนแบ่งกำไร (ขาดทุน) จากเงินลงทุนในบริษัทร่วม	(10.90)	(0.55)	>100.0%	(37.82)	1.47	(>100.0%)
<b>รวม</b>	(56.72)	(44.76)	26.7%	(219.04)	(155.23)	41.1%
<b>กำไร (ขาดทุน) ก่อนภาษีเงินได้</b>	67.35	145.84	(53.8%)	306.31	297.84	2.8%
ค่าใช้จ่าย (รายได้) ภาษีเงินได้	(5.42)	(2.08)	>100.0%	(13.61)	(10.72)	26.9%
<b>กำไร (ขาดทุน) สำหรับงวด</b>	61.93	143.76	(56.9%)	292.70	285.12	1.9%
กำไร(ขาดทุน) เบ็ดเสร็จอื่น	6.46	0.00	-	6.46	0.00	-
<b>กำไร (ขาดทุน) เบ็ดเสร็จอื่นสำหรับงวด</b>	68.40	143.76	(52.4%)	299.16	285.12	4.2%
กำไร(ขาดทุน)ต่อหุ้นขั้นพื้นฐาน (บาท)	0.08	0.26		0.43	0.34	
<b>การแบ่งปันกำไรรวม</b>						
ส่วนที่เป็นของบริษัทใหญ่	33.61	104.16	(67.7%)	173.13	135.40	27.9%
ส่วนที่เป็นของส่วนได้เสียที่ไม่มี อำนาจควบคุม	28.32	39.60	(28.5%)	119.57	151.72	(21.2%)
<b>กำไร (ขาดทุน) รวม</b>	61.93	143.76	(56.9%)	292.70	287.12	1.9%
<b>การแบ่งปันกำไรเบ็ดเสร็จรวม</b>						
ส่วนที่เป็นของบริษัทใหญ่	39.82	104.16	(61.8%)	179.34	135.40	32.4%
ส่วนที่เป็นของส่วนได้เสียที่ไม่มี อำนาจควบคุม	28.58	39.60	(27.8%)	119.82	151.72	(21.0%)
<b>กำไร (ขาดทุน) เบ็ดเสร็จรวม</b>	68.40	143.76	(52.4%)	299.16	287.12	4.2%



## งบการเงินรวม

### ▪ รายได้จากการขายไฟฟ้า

สำหรับงวด 3 เดือน ไตรมาส 4/2565 บริษัทฯ มีรายได้จากการขายไฟฟ้าจำนวน 688.05 ล้านบาท ลดลงจากไตรมาสก่อน จำนวน 32.49 ล้านบาท เนื่องจากในไตรมาส 4/2565 โครงการ PTG มีการปิดซ่อมบำรุงเครื่องจักรตามแผนจำนวน 19 วัน โครงการ TSG มีการปิดซ่อมบำรุงเครื่องจักรตามแผนจำนวน 24 วัน โครงการ TPCH5 มีการปิดซ่อมบำรุงเครื่องจักรจำนวน 10 วัน จึงทำให้เดินเครื่องผลิตไฟฟ้าลดลงจากไตรมาสก่อน



หน่วย: ล้านบาท

หมายเหตุ MGP\*, SP\* เป็นกิจการร่วมค้ารับรู้รายได้จากการขายไฟฟ้าตามสัดส่วนการถือหุ้น

### ▪ ต้นทุนจากการขายไฟฟ้า

บริษัทฯ มีต้นทุนจากการขายไฟฟ้า จำนวน 525.99 ล้านบาท ลดลงจากไตรมาสก่อน จำนวน 22.59 ล้านบาท หรือร้อยละ 4.1 ซึ่งประกอบด้วยค่าใช้จ่ายหลัก ได้แก่ ค่าจ้างเดินเครื่อง/ ค่าบริหารจัดการเดินเครื่อง ค่าเชื้อเพลิง ค่าไฟฟ้าในโครงการ ค่าเบี้ยประกันภัย ค่าขนส่งเข้า ค่าเสื่อมราคา และค่าวัสดุอุปกรณ์ต่างๆ เพื่อเสริมสร้างเครื่องจักรที่เป็นทรัพย์สินหลักให้มีประสิทธิภาพเพิ่มขึ้น โดยมีการบริหารจัดการเชื้อเพลิงเองทุกโครงการ (ยกเว้นโครงการ CRB และ TSG) ซึ่งแสดงศักยภาพด้านล่าง

ต้นทุนจากการขายไฟฟ้า (ล้านบาท)	Q4-2565										
	CRB	TSG	MWE	PGP	SGP	PTG	TPCH1	TPCH2	TPCH5	รวม	ร้อยละ
ค่าจ้างเดินเครื่องและค่าเชื้อเพลิง	37.51	19.28	45.07	49.51	48.54	71.87	35.74	34.67	23.97	366.16	69.61
ค่าเสื่อมราคา และค่าตัดจำหน่าย	7.85	7.41	6.94	7.80	8.40	22.48	9.03	9.09	7.52	86.52	16.45
ค่าซ่อมแซมบำรุงรักษา	2.47	26.97	5.00	0.73	0.77	9.54	2.20	1.97	4.09	53.74	10.22
ค่าไฟฟ้าใช้ในโครงการ	0.26	1.00	1.02	0.97	1.15	1.39	0.86	0.66	1.30	8.61	1.64
อื่นๆ	1.54	0.61	1.24	0.56	0.55	3.64	0.95	0.94	0.91	10.95	2.08
<b>รวมต้นทุนขายไฟฟ้า</b>	<b>49.62</b>	<b>55.27</b>	<b>59.27</b>	<b>59.57</b>	<b>59.42</b>	<b>108.92</b>	<b>48.78</b>	<b>47.33</b>	<b>37.80</b>	<b>525.99</b>	<b>100.00</b>
ร้อยละเมื่อเทียบกับรายได้จากการขายไฟฟ้า											76.45

ต้นทุนจากการขายไฟฟ้า (ล้านบาท)	Q3-2565										
	CRB	TSG	MWE	PGP	SGP	PTG	TPCH1	TPCH2	TPCH5	รวม	ร้อยละ
ค่าจ้างเดินเครื่องและค่าเชื้อเพลิง	30.94	20.31	46.39	49.01	49.37	85.27	34.11	31.70	33.20	380.31	69.33
ค่าเสื่อมราคา และค่าตัดจำหน่าย	7.86	7.42	6.89	7.78	8.74	22.12	9.02	8.99	7.52	86.36	15.74
ค่าซ่อมแซมบำรุงรักษา	29.69	19.52	3.20	0.81	1.56	3.58	2.18	2.36	1.87	64.77	11.81
ค่าไฟฟ้าใช้ในโครงการ	0.29	0.96	0.79	0.94	1.09	0.21	0.86	0.81	0.87	6.83	1.24
อื่นๆ	1.09	0.89	1.23	0.63	0.70	3.68	0.78	0.69	0.61	10.30	1.88
<b>รวมต้นทุนขายไฟฟ้า</b>	<b>69.88</b>	<b>49.10</b>	<b>58.49</b>	<b>59.18</b>	<b>61.47</b>	<b>114.87</b>	<b>46.95</b>	<b>44.55</b>	<b>44.08</b>	<b>548.57</b>	<b>100.00</b>
ร้อยละเมื่อเทียบกับรายได้จากการขายไฟฟ้า											76.13

#### ▪ รายได้อื่น

บริษัท ฯ มีรายได้อื่นจำนวน 2.26 ล้านบาท ลดลงจากไตรมาสก่อน จำนวน 54.21 ล้านบาท หรือร้อยละ 96.0 เป็นรายได้จากค่าดำเนินการที่บริษัทฯ ได้รับจากบริษัทย่อย รายได้จากการขายเศษเหล็ก

#### ▪ ค่าใช้จ่ายในการบริหาร

บริษัทฯ มีค่าใช้จ่ายในการบริหารจำนวน 40.26 ล้านบาท เพิ่มขึ้นจากไตรมาสก่อนจำนวน 2.42 ล้านบาท หรือร้อยละ 6.4 เนื่องจากค่าใช้จ่ายส่วนใหญ่เป็นค่าใช้จ่ายเกี่ยวกับเงินเดือนและผลตอบแทนพนักงาน กรรมการ ผู้บริหาร ที่มีการเพิ่มกำลังคนจากปี 2564 ค่าใช้จ่ายสาธารณูปโภค เงินสมทบกองทุนพัฒนาพื้นที่รอบโรงไฟฟ้า ค่าเสื่อมราคา ค่าใช้จ่ายในการดำเนินงานอื่นๆ และค่าใช้จ่ายเกี่ยวกับการบริหารงาน

#### ▪ รายได้ทางการเงิน

บริษัทฯ มีรายได้ทางการเงิน จำนวน 5.70 ล้านบาท เพิ่มขึ้นจากไตรมาสก่อน จำนวน 1.11 ล้านบาท หรือร้อยละ 24.2 ซึ่งเป็นรายได้ดอกเบี้ยรับจากเงินกู้ยืมระยะสั้นในบริษัทย่อยและกิจการที่เกี่ยวข้องกันที่นำไปใช้หมุนเวียนภายในกิจการ และอัตราดอกเบี้ยไม่เกินสัญญาเงินกู้ยืมกับธนาคารของบริษัทที่ได้รับ

#### ▪ ต้นทุนทางการเงิน

บริษัทฯ มีต้นทุนทางการเงินจำนวน 51.52 ล้านบาท เพิ่มขึ้นจากไตรมาสก่อน จำนวน 2.72 ล้านบาท หรือร้อยละ 5.6 เนื่องจากธนาคารได้มีการปรับขึ้นดอกเบี้ย จึงทำให้ต้นทุนทางการเงินเพิ่มขึ้น

#### ▪ กำไร(ขาดทุน) จากเงินลงทุนในกิจการร่วมค้า

บริษัทฯ มีกำไร(ขาดทุน) จากเงินลงทุนในกิจการร่วมค้า ขาดทุนจำนวน 10.90 ล้านบาท เพิ่มขึ้นจากไตรมาสก่อนจำนวน 10.35 ล้านบาท หรือมากกว่าร้อยละ 100 มีรายละเอียดดังต่อไปนี้

- โรงไฟฟ้า MGP สัดส่วนร้อยละ 46 มีส่วนแบ่งกำไรจำนวน 10.53 ล้านบาท เพิ่มขึ้นจากไตรมาสก่อน 1.50 ล้านบาท
- บริษัท พีเอ เวสต์แอนด์เอเนอร์จี้ จำกัด (PA) สัดส่วนร้อยละ 33 มีส่วนแบ่งกำไรจำนวน 0.01 ล้านบาท
- บริษัท สยาม พาวเวอร์ จำกัด (SP) สัดส่วนร้อยละ 50 มีส่วนแบ่งขาดทุนจำนวน 21.44 ล้านบาท เพิ่มขึ้นจากไตรมาสก่อน 11.86 ล้านบาท มีการทดสอบระบบ และแก้ไขเครื่องจักร ซึ่งสามารถผลิตไฟฟ้าเพื่อจำหน่ายได้มากกว่าไตรมาสก่อน นอกจากนี้ยังมีค่าใช้จ่ายเกี่ยวกับเงินเดือนพนักงาน ค่าเสื่อมราคา ค่าเบี้ยประกันภัย ค่าไฟฟ้าในโครงการ และค่าวัสดุอุปกรณ์ต่างๆ ที่เป็นต้นทุนคงที่ อีกทั้งมีโครงการที่อยู่ระหว่างพัฒนาหลายโครงการ

#### ■ กำไร(ขาดทุน) สุทธิสำหรับงวด

บริษัทฯ มีกำไร(ขาดทุน) สุทธิจำนวน 61.93 ล้านบาท ลดลงจากไตรมาสก่อนจำนวน 81.83 ล้านบาท หรือร้อยละ 56.9 โดยแบ่งเป็นกำไรของบริษัทจำนวน 33.61 ล้านบาท เนื่องจาก

- กลุ่ม 5 โครงการ (CRB, TSG, MWE, PGP, SGP) กลุ่มนี้จะมีผลการดำเนินงานค่อนข้างคงที่ กำไรโดยรวมที่ลดลงจะเกิดจากการหยุดเดินเครื่องประจำปี และราคาเชื้อเพลิงที่ใช้

โครงการ CRB มีการเดินเครื่องผลิตไฟฟ้าได้มากกว่าไตรมาสก่อน เนื่องจากไตรมาสก่อนมีการปิดซ่อมเครื่องจักร

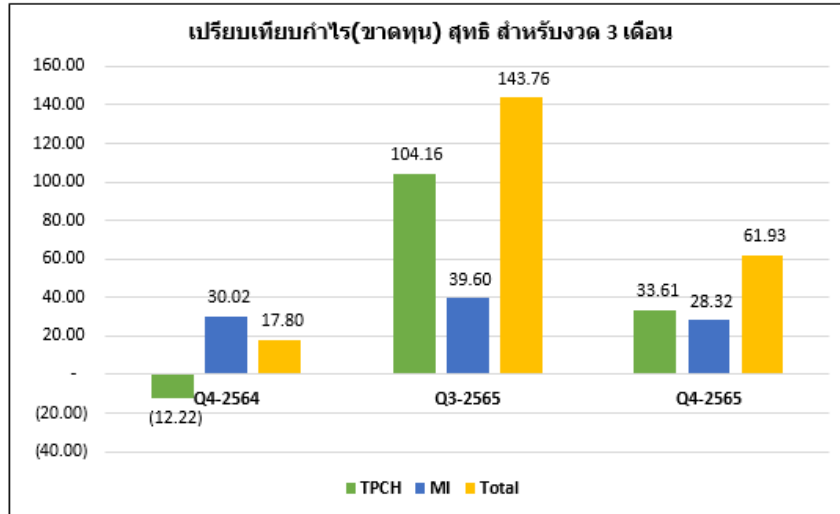
โครงการ TSG มีการปิดซ่อมเครื่องจักร โดยไตรมาสนี้ มี Planned Shutdown จำนวน 24 วัน และ Unplanned Shutdown จำนวน 5 วัน 6 ชม. ผลประกอบการจึงไม่มีกำไรเมื่อเทียบกับไตรมาสก่อน

โครงการ MWE ปิดซ่อมเครื่องจักร โดยมี Planned Shutdown จำนวน 5 วัน 5 ชม. และ Unplanned Shutdown จำนวน 1 วัน 14 ชม. ทำให้เดินเครื่องผลิตไฟฟ้าได้น้อยกว่าไตรมาสก่อน ผลประกอบการจึงลดลง

- กลุ่ม 3 จังหวัดภาคใต้ (PTG, TPCH5, TPCH1, TPCH2) ในไตรมาส 4/2565 โครงการ PTG มี Planned Shutdown จำนวน 19 วัน และ Unplanned Shutdown จำนวน 2 วัน 17 ชม. สามารถเดินเครื่องผลิตไฟฟ้าเฉลี่ย 88% แม้กำไรจะน้อยกว่าไตรมาสก่อน แต่ก็ยังมีกำไรสามารถจ่ายเงินปันผลระหว่างกาลได้

- กลุ่ม ECO (โรงไฟฟ้าประชารัฐ: PBM PBB) เป็นโครงการอยู่ระหว่างก่อสร้างโรงไฟฟ้า โดยโครงการ PBM PBB มีความคืบหน้าการก่อสร้างร้อยละ 90.31 และร้อยละ 91.70 ตามลำดับ และอยู่ในช่วงทดสอบระบบ เพื่อเตรียมความพร้อมในการจำหน่ายกระแสไฟฟ้าเชิงพาณิชย์

- กลุ่มกิจการร่วมค้า (MGP, SP, PA) กลุ่มนี้มีผลการดำเนินงานใกล้เคียงกันเกือบทุกไตรมาส แต่ไตรมาสนี้ขาดทุนมากกว่าไตรมาสก่อน

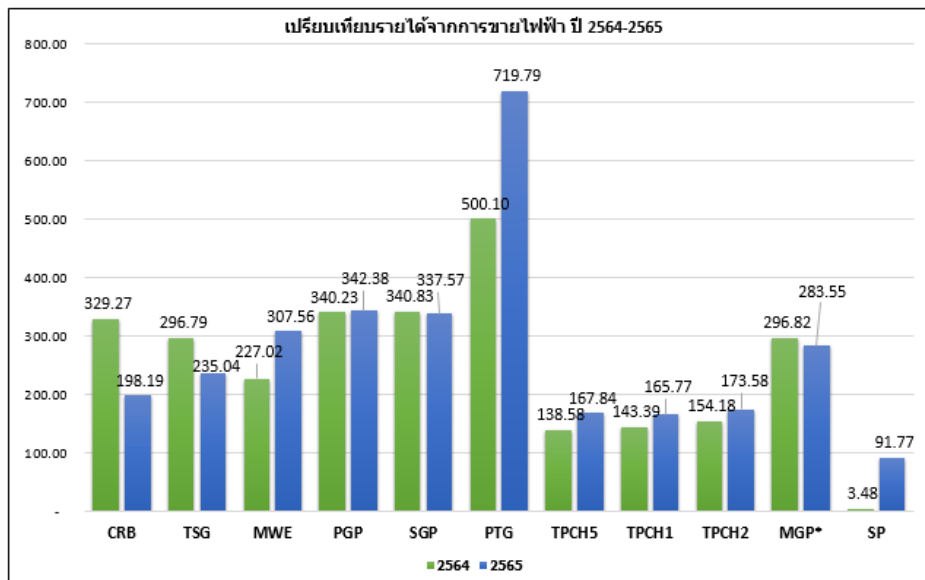


หน่วย: ล้านบาท

สำหรับปี 2565 เทียบกับ ปี 2564 มีกำไร(ขาดทุน) สุทธิจำนวน 292.70 ล้านบาท เพิ่มขึ้นจากปีก่อนจำนวน 5.58 ล้านบาท หรือร้อยละ 1.9 เนื่องจากสาเหตุดังต่อไปนี้

▪ รายได้จากการขายไฟฟ้า

บริษัทฯ มีรายได้จากการขายไฟฟ้าจำนวน 2,647.71 ล้านบาท เพิ่มขึ้นจากปีก่อนจำนวน 177.31 ล้านบาท หรือร้อยละ 7.2 เนื่องจากในปีนี้โครงการ PTG สามารถเดินเครื่องผลิตไฟฟ้าได้มากขึ้น และอัตราค่าไฟฟ้าอัตโนมัติขายส่งเฉลี่ยมีการปรับเพิ่มขึ้นด้วย จึงทำให้มีรายได้อย่างต่อเนื่อง โครงการ TPCH1 TPCH2 TPCH5 สามารถเดินเครื่องได้มากกว่าปีก่อน และโครงการ MWE สามารถกลับมาเดินเครื่องได้อย่างเต็มประสิทธิภาพ หลังจากเกิดเหตุเครื่องกำเนิดไฟฟ้าชำรุดในปีก่อน



หน่วย: ล้านบาท

▪ ต้นทุนจากการขายไฟฟ้า

บริษัทฯ มีต้นทุนจากการขายไฟฟ้า จำนวน 2,073.46 ล้านบาท เพิ่มขึ้นจากปีก่อนจำนวน 187.15 ล้านบาท หรือร้อยละ 9.9 ซึ่งประกอบด้วยค่าใช้จ่ายหลัก ได้แก่ ค่าจ้างเดินเครื่อง/ ค่าบริหารจัดการเดินเครื่อง

ค่าเชื้อเพลิง ค่าไฟฟ้าในโครงการ ค่าเบี้ยประกันภัย ค่าขนส่งเข้า ค่าเสื่อมราคา และค่าวัสดุอุปกรณ์ต่างๆ เพื่อเสริมสร้างเครื่องจักรที่เป็นทรัพย์สินหลักให้มีประสิทธิภาพเพิ่มขึ้น โดยมีการบริหารจัดการเชื้อเพลิงเองทุกโครงการ (ยกเว้นโครงการ CRB และ TSG) ซึ่งแสดงดังภาพด้านล่าง

ต้นทุนจากการขายไฟฟ้า (ล้านบาท)	2565										
	CRB	TSG	MWE	PGP	SGP	PTG	TPCH1	TPCH2	TPCH5	รวม	ร้อยละ
ค่าจ้างเดินเครื่องและค่าเชื้อเพลิง	96.05	96.90	179.51	195.34	186.04	328.05	133.50	135.16	114.60	1,465.16	70.66
ค่าเสื่อมราคา และค่าตัดจำหน่าย	30.80	29.28	27.59	31.54	34.37	87.57	35.61	35.63	29.81	342.20	16.50
ค่าซ่อมแซมบำรุงรักษา	63.95	50.11	12.01	11.76	12.51	20.89	7.27	8.18	9.08	195.75	9.44
ค่าไฟฟ้าใช้ในโครงการ	1.64	3.69	3.28	4.11	4.60	3.20	3.36	2.73	3.92	30.54	1.47
อื่นๆ	3.85	3.15	4.80	2.17	2.30	14.07	3.39	3.27	2.81	39.80	1.92
<b>รวมต้นทุนขายไฟฟ้า</b>	<b>196.29</b>	<b>183.13</b>	<b>227.19</b>	<b>244.92</b>	<b>239.82</b>	<b>453.78</b>	<b>183.12</b>	<b>184.98</b>	<b>160.22</b>	<b>2,073.45</b>	<b>100.00</b>
ร้อยละเมื่อเทียบกับรายได้จากการขายไฟฟ้า											78.31

ต้นทุนจากการขายไฟฟ้า (ล้านบาท)	2564										
	CRB	TSG	MWE	PGP	SGP	PTG	TPCH1	TPCH2	TPCH5	รวม	ร้อยละ
ค่าจ้างเดินเครื่อง และค่าเชื้อเพลิง	145.93	115.15	121.72	191.50	198.10	287.34	126.61	123.17	96.70	1,406.21	74.55
ค่าเสื่อมราคา และค่าตัดจำหน่าย	28.69	29.57	28.21	32.93	34.06	83.61	34.77	29.91	28.38	330.13	17.50
ค่าซ่อมแซมบำรุงรักษา	4.87	7.78	20.12	9.38	9.43	14.70	7.49	5.92	5.81	85.49	4.53
ค่าไฟฟ้าใช้ในโครงการ	0.61	3.11	3.03	3.80	4.35	6.07	3.78	3.24	4.77	32.75	1.74
อื่นๆ	4.19	3.40	1.86	3.64	2.66	11.34	1.62	1.61	1.41	31.72	1.68
<b>รวมต้นทุนขายไฟฟ้า</b>	<b>184.29</b>	<b>159.00</b>	<b>174.94</b>	<b>241.25</b>	<b>248.60</b>	<b>403.05</b>	<b>174.27</b>	<b>163.85</b>	<b>137.06</b>	<b>1,886.30</b>	<b>100.00</b>
ร้อยละเมื่อเทียบกับรายได้จากการขายไฟฟ้า											76.36

โครงการ CRB มีต้นทุนค่าซ่อมแซมเพิ่มขึ้น เนื่องจากมีการซ่อมแซมเครื่องกำเนิดไฟฟ้าที่มีปัญหาให้สามารถกลับมาเดินเครื่องได้เป็นปกติ และโครงการ TSG มีการหยุดซ่อมแซมเครื่องจักรที่มีปัญหา และปรับปรุงเครื่องสับไม่ให้อายุการใช้งานได้อย่างมีประสิทธิภาพ จึงทำให้ต้นทุนค่าซ่อมแซมเพิ่มสูงขึ้น

โครงการ MWE และโครงการ PTG มีต้นทุนขายไฟฟ้าเพิ่มขึ้น เนื่องจากปี 2565 มีการเดินเครื่องผลิตไฟฟ้าได้เต็มประสิทธิภาพมากกว่าปี 2564

#### ▪ รายได้อื่น

บริษัท ฯ มีรายได้อื่นจำนวน 91.96 ล้านบาท เพิ่มขึ้นจากปีก่อน จำนวน 90.02 ล้านบาท หรือมากกว่าร้อยละ 100.0 เนื่องจากได้รับเงินค่าสินไหมทดแทนความเสียหายในธุรกิจหยุดชะงัก และเครื่องจักรหยุดชะงักของโครงการ CRB และโครงการ MWE

#### ▪ ค่าใช้จ่ายในการบริหาร

บริษัท ฯ มีค่าใช้จ่ายในการบริหารจำนวน 140.86 ล้านบาท เพิ่มขึ้นจากปีก่อนจำนวน 7.91 ล้านบาท หรือร้อยละ 5.9 เนื่องจากค่าใช้จ่ายส่วนใหญ่เป็นค่าใช้จ่ายเกี่ยวกับเงินเดือนและผลตอบแทนพนักงาน กรรมการผู้บริหาร ที่มีการเพิ่มกำลังคนจากปี 2564 ค่าใช้จ่ายสาธารณูปโภค เงินสมทบกองทุนพัฒนาพื้นที่รอบโรงไฟฟ้า ค่าเสื่อมราคา ค่าใช้จ่ายในการดำเนินงานอื่นๆ และค่าใช้จ่ายเกี่ยวกับการบริหารงาน

#### ▪ รายได้ทางการเงิน

บริษัทฯ มีรายได้ทางการเงินจำนวน 18.60 ล้านบาท เพิ่มขึ้นจากปีก่อนจำนวน 13.05 ล้านบาท หรือมากกว่าร้อยละ 100.0 เป็นรายได้ดอกเบี้ยรับจากเงินกู้ยืมระยะสั้นในบริษัทย่อยและกิจการที่เกี่ยวข้องกันที่นำไปใช้หมุนเวียนภายในกิจการ และอัตราดอกเบี้ยไม่เกินสัญญาเงินกู้ยืมกับธนาคารของบริษัทที่ได้รับ

#### ▪ ต้นทุนทางการเงิน

บริษัทฯ มีต้นทุนทางการเงินจำนวน 199.82 ล้านบาท เพิ่มขึ้นจากปีก่อนจำนวน 37.57 ล้านบาท หรือร้อยละ 23.2 เนื่องจากเป็นต้นทุนทางการเงินของดอกเบี้ยจ่ายหุ้นกู้ที่ต้องชำระทุก 3 เดือน และดอกเบี้ยจ่ายสัญญาเงินกู้ยืมธนาคาร

#### ▪ กำไร(ขาดทุน) จากเงินลงทุนในกิจการร่วมค้า

บริษัทฯ มีกำไร(ขาดทุน) จากเงินลงทุนในกิจการร่วมค้า ขาดทุนจำนวน 37.82 ล้านบาท เพิ่มขึ้นจากปีก่อนจำนวน 39.29 ล้านบาท หรือมากกว่าร้อยละ 100 มีรายละเอียดดังต่อไปนี้

- โรงไฟฟ้า MGP สัดส่วนร้อยละ 46 มีส่วนแบ่งกำไรจำนวน 31.89 ล้านบาท ลดลงจากปีก่อนจำนวน 2.65 ล้านบาท เนื่องจากปีนี้มีการปิดซ่อมเครื่องจักร มี Planned Shutdown จำนวน 21 วัน 15 ชม. และ Unplanned Shutdown จำนวน 6 วัน 10 ชม.
- บริษัท พีเอ เวสต์แอนด์เอเนอร์จี จำกัด (PA) สัดส่วนร้อยละ 33 มีส่วนแบ่งกำไรจำนวน 0.03 ล้านบาท เพิ่มขึ้นจากปีก่อนจำนวน 0.05 ล้านบาท เนื่องจากมีการให้เช่าเครื่องจักรจึงทำให้มีรายได้เพิ่มขึ้น
- บริษัท สยาม พาวเวอร์ จำกัด (SP) สัดส่วนร้อยละ 50 มีส่วนแบ่งขาดทุนจำนวน 69.74 ล้านบาท เพิ่มขึ้นจากปีก่อนจำนวน 3.65 ล้านบาท เนื่องจากอยู่ระหว่างปรับปรุง และแก้ไขเครื่องจักรเพื่อให้สามารถเดินเครื่องผลิตไฟฟ้าได้อย่างมีประสิทธิภาพ และมีโครงการที่อยู่ระหว่างพัฒนาหลายโครงการ

#### ▪ กำไร(ขาดทุน) สุทธิสำหรับงวด

บริษัทฯ มีกำไร(ขาดทุน) สุทธิ จำนวน 292.70 ล้านบาท เพิ่มขึ้นจากปีก่อนจำนวน 5.58 ล้านบาท หรือร้อยละ 1.9% โดยแบ่งเป็นกำไรของบริษัทจำนวน 173.13 ล้านบาท เพิ่มขึ้นจากปีก่อนจำนวน 37.73 ล้านบาท หรือร้อยละ 27.9 เนื่องจาก

- กลุ่ม 5 โครงการ (CRB, TSG, MWE, PGP, SGP) กลุ่มนี้จะมีผลการดำเนินงานค่อนข้างคงที่ กำไรโดยรวมที่ลดลงจะเกิดจากการหยุดเดินเครื่องประจำปี และราคาเชื้อเพลิงที่ใช้

โครงการ CRB มีการปิดซ่อมเครื่องกำเนิดไฟฟ้า และซ่อมแซมเครื่องจักร โดยปี 2565 มี Planned Shutdown จำนวน 124 วัน 7 ชม. และ Unplanned Shutdown จำนวน 5 วัน และได้รับค่าสินไหมทดแทนความเสียหายในธุรกิจหยุดชะงัก และเครื่องจักรหยุดชะงักแล้ว จึงทำให้มีผลประกอบการน้อยกว่าปีก่อน

โครงการ TSG มีการหยุดเดินเครื่อง เพื่อซ่อมบำรุงเครื่องจักร และปรับปรุงเครื่องสับไม้อให้สามารถใช้งานได้อย่างมีประสิทธิภาพ โดยปี 2565 มี Planned Shutdown จำนวน 41 วัน และ Unplanned Shutdown จำนวน 14 วัน 11 ชม. จึงทำให้มีผลประกอบการน้อยกว่าปีก่อน

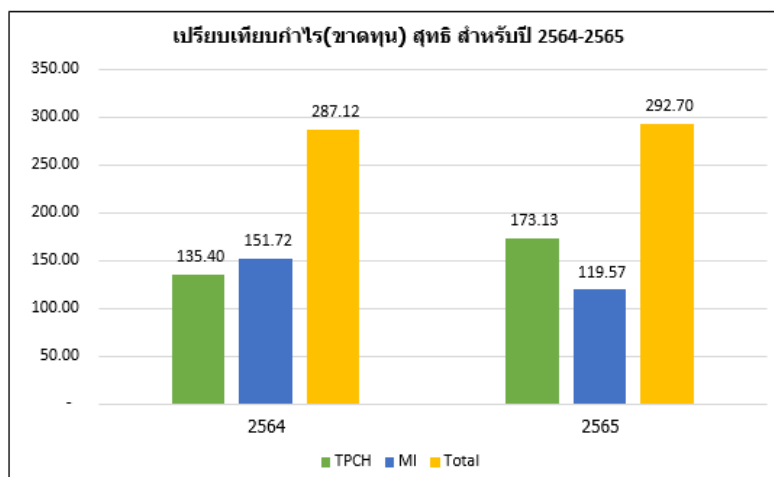
โครงการ MWE PGP และ SGP สามารถเดินเครื่องผลิตไฟฟ้าได้เต็มประสิทธิภาพมากกว่าปีก่อน และโครงการ MWE ได้รับค่าสินไหมทดแทนความเสียหายในธุรกิจหยุดชะงัก และเครื่องจักรหยุดชะงักแล้ว

- กลุ่ม 3 จังหวัดภาคใต้ (PTG, TPCH5, TPCH1, TPCH2) โครงการ PTG ปี 2565 สามารถเดินเครื่องผลิตไฟฟ้าได้มากขึ้นโดยเฉลี่ยทั้งปี 88% รวมทั้งอัตราค่าไฟฟ้าอัตโนมัติขายส่งเฉลี่ย (F<sub>1</sub>) เพิ่มขึ้นเป็น 0.7996 บาท/กิโลวัตต์-ชั่วโมง ในช่วงเดือน ต.ค. – ธ.ค. 65 จึงทำให้ผลประกอบการมีกำไร และสามารถจ่ายปันผลระหว่างกาลได้อย่างต่อเนื่องทั้งปีเป็นจำนวนเงิน 67.17 ล้านบาท

โครงการ TPCH1, TPCH2, TPCH5 ในปี 2565 มีการหยุดปิดซ่อมเครื่องจักรเป็นระยะ เพื่อให้เครื่องจักรมีประสิทธิภาพมากขึ้น มีอัตราการใช้เชื้อเพลิงที่ต่ำลง โดยโครงการ TPCH1 เดินเครื่องเฉลี่ย 61% โครงการ TPCH2 เดินเครื่องเฉลี่ย 65% และโครงการ TPCH5 เดินเครื่องเฉลี่ย 93%

- กลุ่ม ECO (โรงไฟฟ้าประชารัฐ: PBM PBB) เป็นโครงการอยู่ระหว่างก่อสร้างโรงไฟฟ้า โดยโครงการ โครงการ PBM PBB มีความคืบหน้าการก่อสร้างร้อยละ 90.31 และร้อยละ 91.70 ตามลำดับ และอยู่ในช่วงทดสอบระบบ เพื่อเตรียมความพร้อมในการจำหน่ายกระแสไฟฟ้าเชิงพาณิชย์

- กลุ่มกิจการร่วมค้า (MGP, SP, PA) ในปี 2565 โครงการ MGP มีกำไรลดลงจากปีก่อน เนื่องจากมีการหยุดซ่อมบำรุงประจำปี ทำให้มีค่าใช้จ่ายในการซ่อมแซม และจำนวนวันเดินเครื่องผลิตไฟฟ้าน้อยลง แต่เมื่อเทียบต้นทุนค่าเชื้อเพลิง สามารถควบคุมต้นทุนค่าเชื้อเพลิงได้ดีกว่าปีก่อน โครงการ SP อยู่ระหว่างปรับปรุง และแก้ไขเครื่องจักร เพื่อให้สามารถเดินเครื่องผลิตไฟฟ้าได้อย่างมีประสิทธิภาพ โดยเดือน ต.ค.- ธ.ค. 65 เดินเครื่องเฉลี่ย 39% นอกจากนี้ยังมีการพัฒนาโครงการโรงไฟฟ้าขยะอีกหลายโครงการจึงส่งผลให้ผลประกอบการไม่มีกำไร



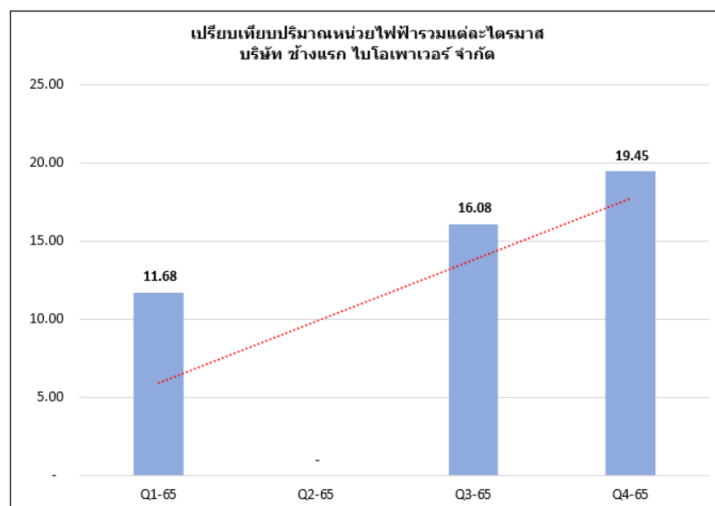
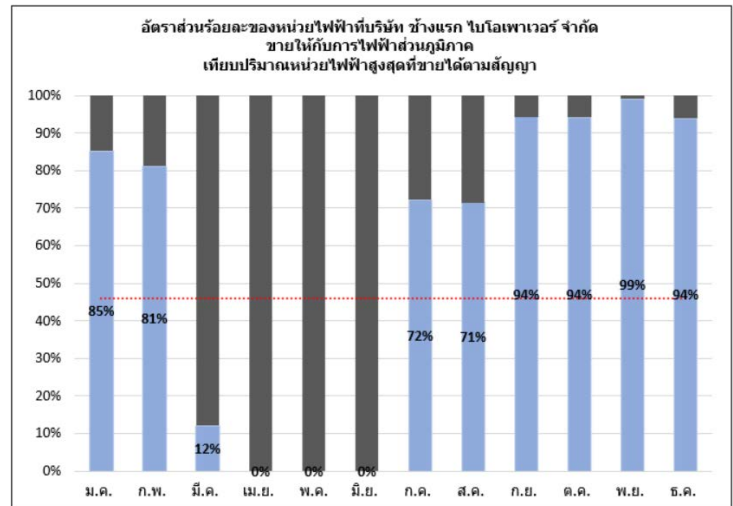
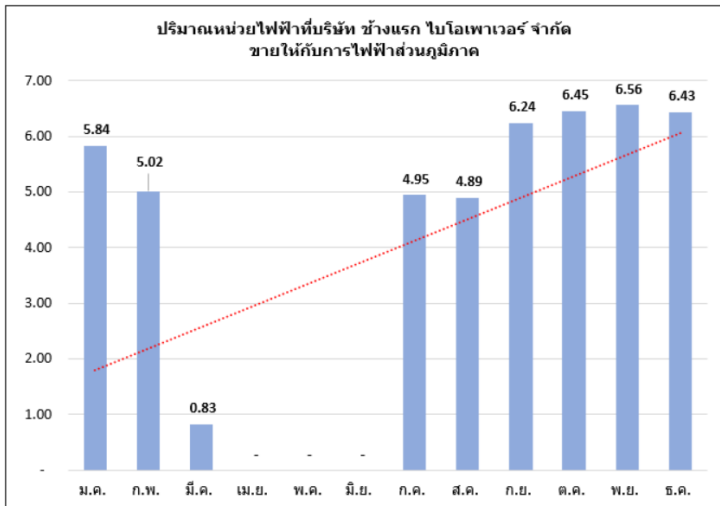


## การดำเนินการจำหน่ายไฟฟ้าเข้าระบบเชิงพาณิชย์ มีทั้งสิ้นจำนวน 11 โครงการ

โรงไฟฟ้า CRB มีปริมาณการขายไฟฟ้าตามสัญญาซื้อขายไฟฟ้า 9.2 เมกะวัตต์ รายได้จากการขายไฟฟ้าในระบบ Feed-in Tariff (FiT) ราคารับซื้อไฟฟ้าสุทธิ 4.20 บาทต่อหน่วยขาย

ในไตรมาส 4/2565 สามารถผลิตกระแสไฟฟ้า เพื่อจำหน่ายเป็นจำนวน 19,446,499 หน่วย ในไตรมาสนี้มี Unplanned Shutdown จำนวน 14 ชม.

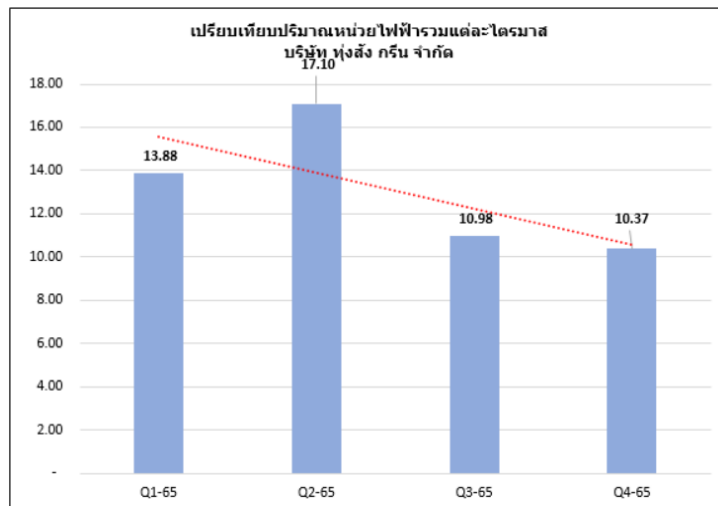
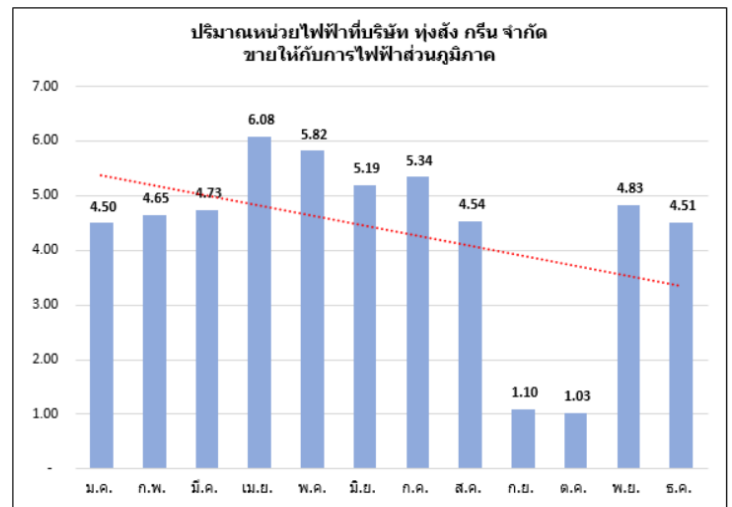
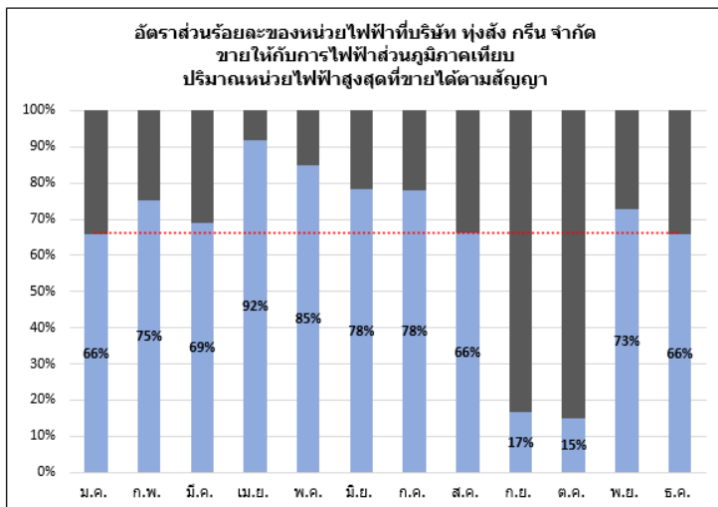
**ผลการดำเนินการปี 2565** โรงไฟฟ้า CRB สามารถผลิตไฟฟ้า เพื่อจำหน่ายเป็นจำนวนทั้งสิ้น 47,213,293 หน่วย มี Planned Shutdown จำนวน 124 วัน 7 ชม. และ Unplanned Shutdown จำนวน 5 วัน ซึ่งแสดงข้อมูลดังภาพด้านล่าง



โรงไฟฟ้า TSG มีปริมาณการขายไฟฟ้าตามสัญญาซื้อขายไฟฟ้า 9.2 เมกะวัตต์ รายได้จากการขายไฟฟ้า ในระบบ Feed-in Tariff (FiT) ราคาซื้อขายไฟฟ้าสุทธิ 4.49 บาทต่อหน่วยขาย

ในไตรมาส 4/2565 สามารถผลิตกระแสไฟฟ้า เพื่อจำหน่ายเป็นจำนวน 10,368,869 หน่วย ในไตรมาสนี้มี Planned Shutdown จำนวน 24 วัน และ Unplanned Shutdown จำนวน 5 วัน 6 ชม.

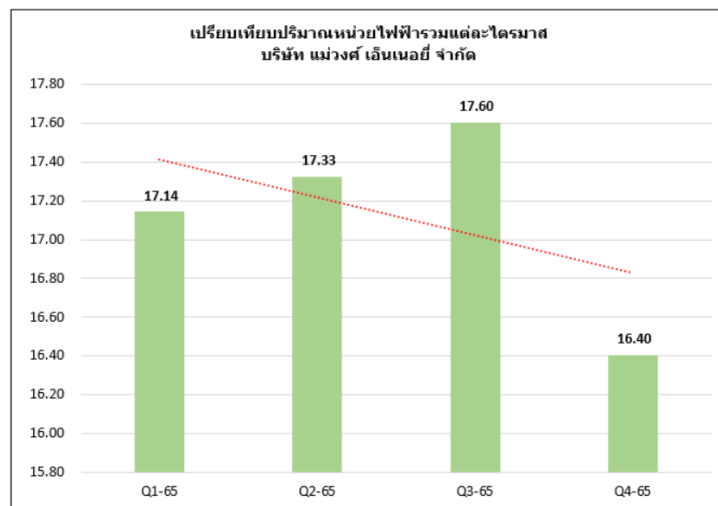
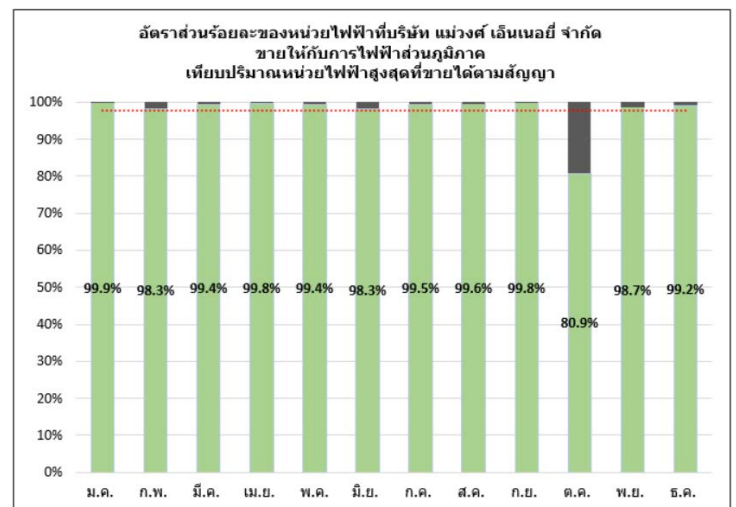
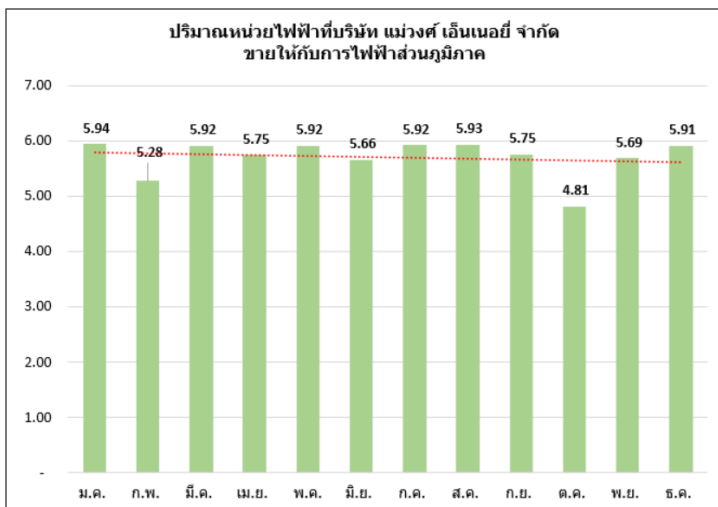
**ผลการดำเนินงานปี 2565** โรงไฟฟ้า TSG สามารถผลิตไฟฟ้า เพื่อจำหน่ายเป็นจำนวนทั้งสิ้น 52,327,946 หน่วย มี Planned Shutdown จำนวน 41 วัน และ Unplanned Shutdown จำนวน 14 วัน 11 ชม. ซึ่งแสดงข้อมูลดังภาพด้านล่าง



โรงไฟฟ้า MWE มีปริมาณการขายไฟฟ้าตามสัญญาซื้อขายไฟฟ้า 8.0 เมกะวัตต์ รายได้จากการขายไฟฟ้า ในระบบ Feed-in Tariff (FiT) ราคาซื้อขายไฟฟ้าสุทธิ 4.49 บาทต่อหน่วยขาย

ในไตรมาส 4/2565 สามารถผลิตกระแสไฟฟ้า เพื่อจำหน่ายเป็นจำนวน 16,403,920 หน่วย ในไตรมาสนี้มี Planned Shutdown จำนวน 5 วัน 5 ชม. และ Unplanned Shutdown จำนวน 1 วัน 14 ชม.

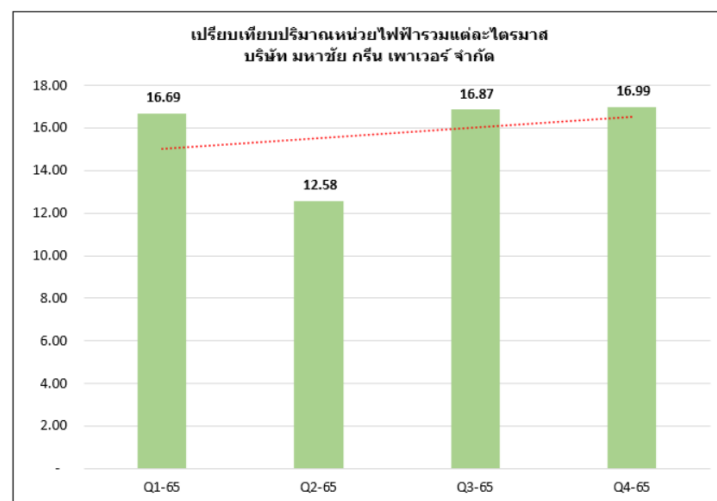
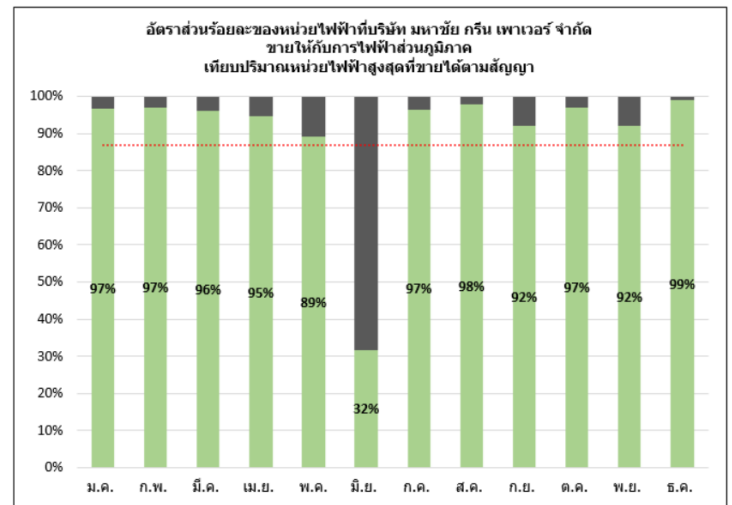
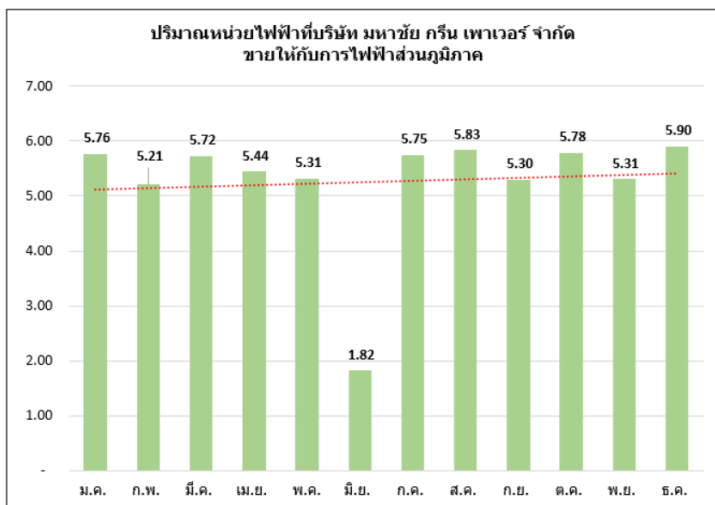
**ผลการดำเนินการปี 2565** โรงไฟฟ้า MWE สามารถผลิตไฟฟ้า เพื่อจำหน่ายเป็นจำนวนทั้งสิ้น 68,476,521 หน่วย มี Planned Shutdown จำนวน 5 วัน 5 ชม. และ Unplanned Shutdown จำนวน 3 วัน 2 ชม. ซึ่งแสดงข้อมูลดังภาพด้านล่าง



โรงไฟฟ้า MGP มีปริมาณการขายไฟฟ้าตามสัญญาซื้อขายไฟฟ้า 8.0 เมกะวัตต์ รายได้จากการขายไฟฟ้า ในระบบ Feed-in Tariff (FiT) ราคาซื้อขายไฟฟ้าสุทธิ 4.49 บาทต่อหน่วยขาย

ในไตรมาส 4/2565 สามารถผลิตกระแสไฟฟ้า เพื่อจำหน่ายเป็นจำนวน 16,986,263 หน่วย ในไตรมาสนี้มี Planned Shutdown จำนวน 15 ชม. และ Unplanned Shutdown จำนวน 21 ชม.

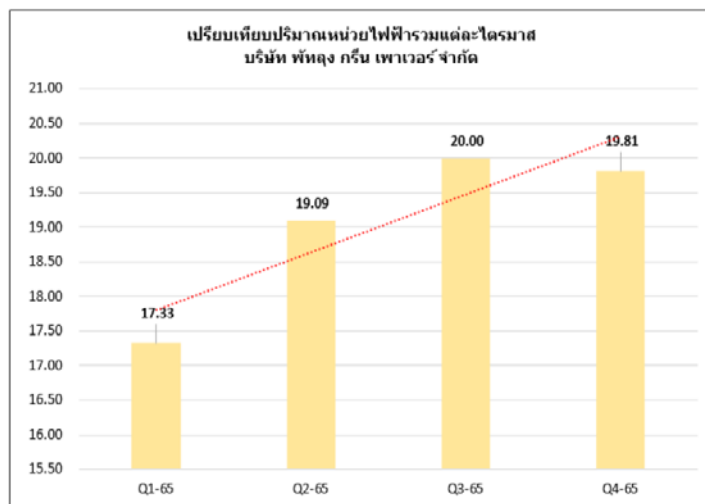
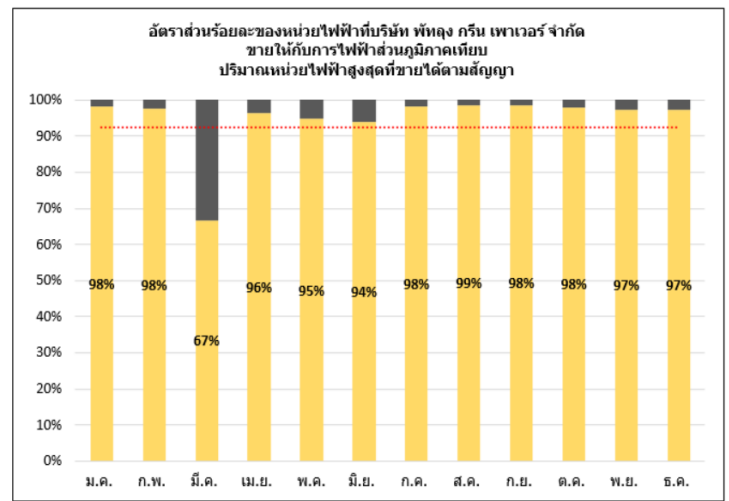
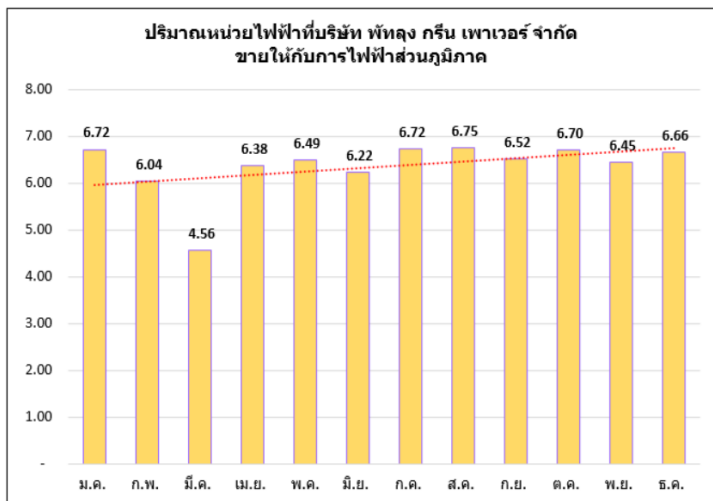
ผลการดำเนินงานปี 2565 โรงไฟฟ้า MGP สามารถผลิตไฟฟ้า เพื่อจำหน่ายเป็นจำนวนทั้งสิ้น 63,126,015 หน่วย มี Planned Shutdown จำนวน 21 วัน 15 ชม. และ Unplanned Shutdown จำนวน 6 วัน 10 ชม. ซึ่งแสดงข้อมูลดังภาพด้านล่าง



โรงไฟฟ้า PGP มีปริมาณการขายไฟฟ้าตามสัญญาซื้อขายไฟฟ้า 9.2 เมกะวัตต์ รายได้จากการขายไฟฟ้า ในระบบ Feed-in Tariff (FiT) ราคาซื้อขายไฟฟ้าสุทธิ 4.49 บาทต่อหน่วยขาย

ในไตรมาส 4/2565 สามารถผลิตกระแสไฟฟ้า เพื่อจำหน่ายเป็นจำนวน 19,810,974 หน่วย ในไตรมาสนี้มี Unplanned Shutdown จำนวน 12 ชม.

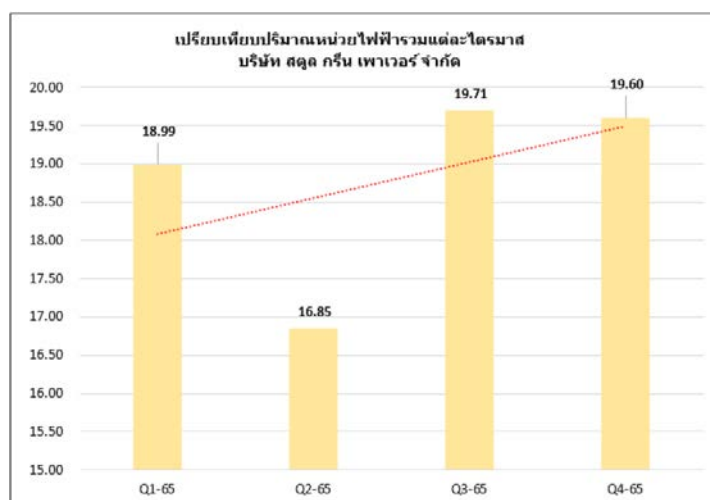
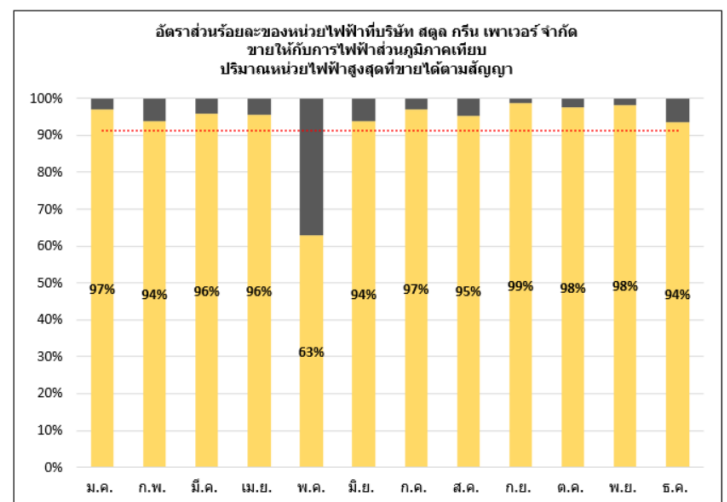
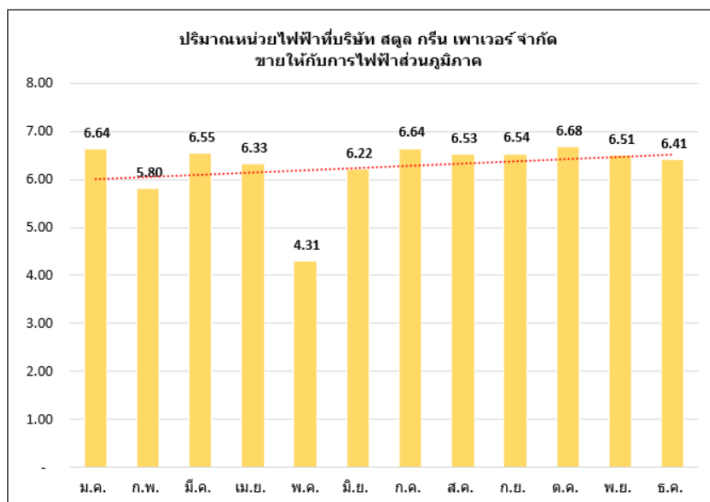
**ผลการดำเนินงานปี 2565** โรงไฟฟ้า PGP สามารถผลิตไฟฟ้า เพื่อจำหน่ายเป็นจำนวนทั้งสิ้น 76,227,460 หน่วย มี Planned Shutdown จำนวน 10 วัน และ Unplanned Shutdown จำนวน 3 วัน 12 ชม. ซึ่งแสดงข้อมูลดังภาพด้านล่าง



โรงไฟฟ้า SGP มีปริมาณการขายไฟฟ้าตามสัญญาซื้อขายไฟฟ้า 9.2 เมกะวัตต์ รายได้จากการขายไฟฟ้า ในระบบ Feed-in Tariff (FiT) ราคาซื้อขายไฟฟ้าสุทธิ 4.49 บาทต่อหน่วยขาย

ในไตรมาส 4/2565 สามารถผลิตกระแสไฟฟ้า เพื่อจำหน่ายเป็นจำนวน 19,601,624 หน่วย ในไตรมาสนี้มี Unplanned Shutdown จำนวน 2 วัน 12 ชม.

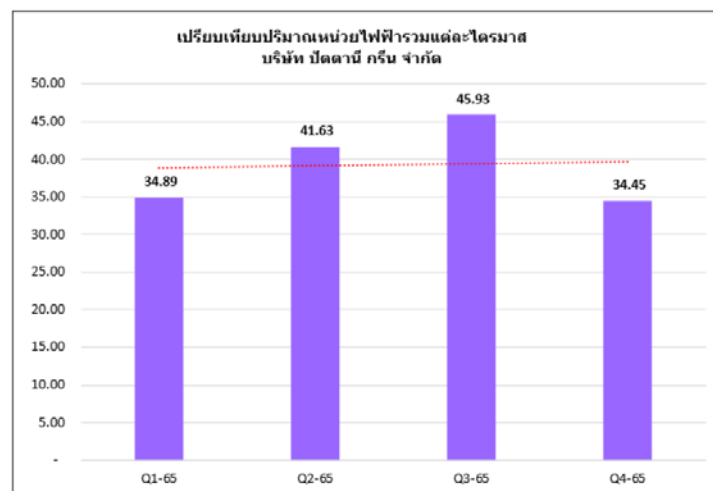
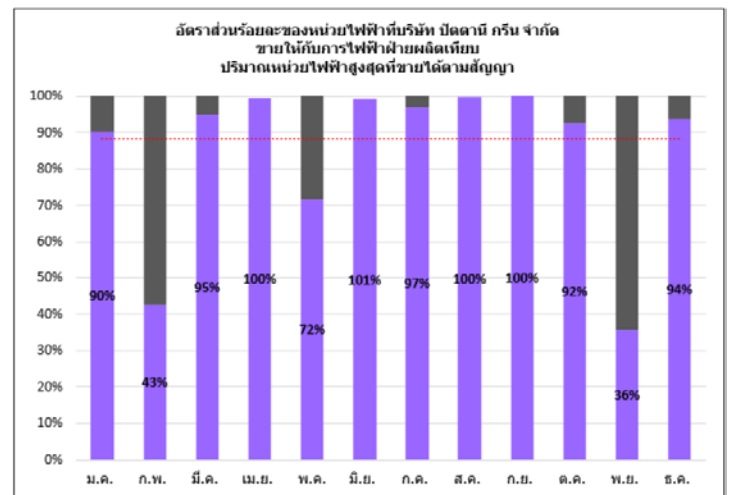
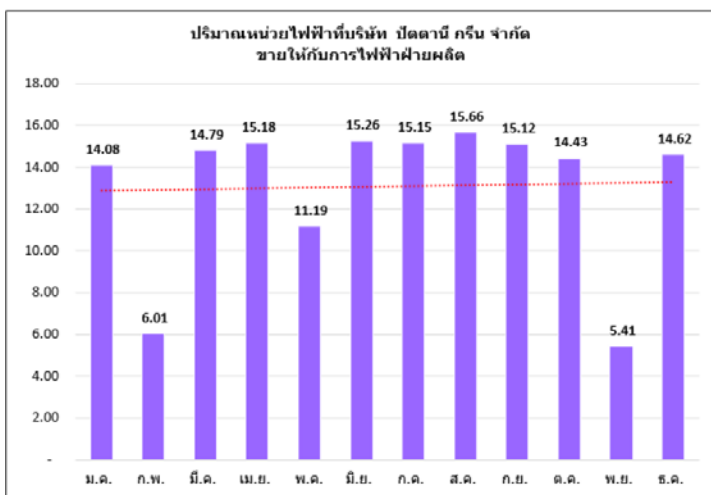
**ผลการดำเนินงานปี 2565** โรงไฟฟ้า SGP สามารถผลิตไฟฟ้า เพื่อจำหน่ายเป็นจำนวนทั้งสิ้น 75,156,543 หน่วย มี Planned Shutdown จำนวน 11 วัน 15 ชม. และ Unplanned Shutdown จำนวน 9 วัน 5 ชม. ซึ่งแสดงข้อมูลดังภาพด้านล่าง



โรงไฟฟ้า PTG เริ่มดำเนินการจำหน่ายไฟฟ้าเชิงพาณิชย์เมื่อวันที่ 19 พฤษภาคม 2563 มีปริมาณการ  
ขายไฟฟ้าตามสัญญาซื้อขายไฟฟ้า 21 เมกะวัตต์ รายได้จากการขายไฟฟ้าในระบบ Adder ราคาซื้อขายไฟฟ้า  
เฉลี่ยสุทธิ 5.11 บาทต่อหน่วยขาย (เดือน ธ.ค.)

ในไตรมาส 4/2565 สามารถผลิตกระแสไฟฟ้า เพื่อจำหน่ายเป็นจำนวน 34,453,050 หน่วย  
ในไตรมาสนี้มี Planned Shutdown จำนวน 19 วัน และ Unplanned Shutdown จำนวน 2 วัน 17 ชม.

**ผลการดำเนินการปี 2565** โรงไฟฟ้า PTG สามารถผลิตไฟฟ้า เพื่อจำหน่ายเป็นจำนวนทั้งสิ้น  
156,895,780 หน่วย มี Planned Shutdown จำนวน 24 วัน และ Unplanned Shutdown จำนวน 23 วัน 5 ชม.  
ซึ่งแสดงข้อมูลดังภาพด้านล่าง

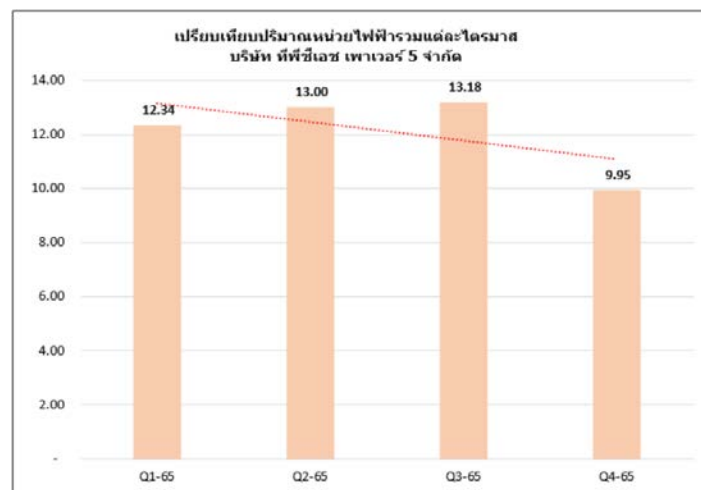
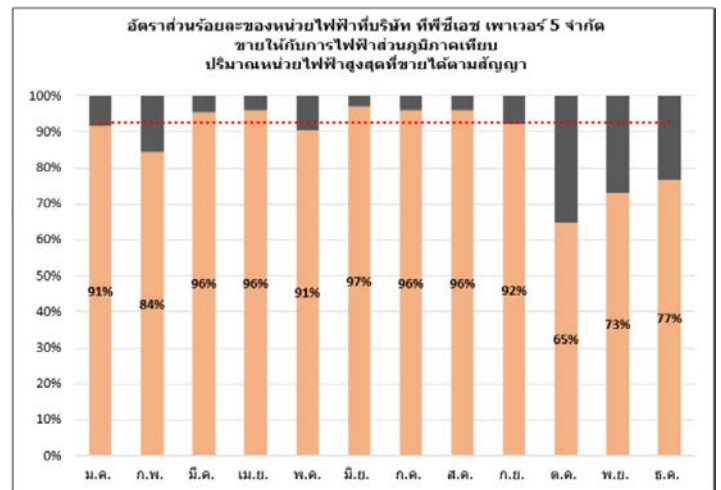
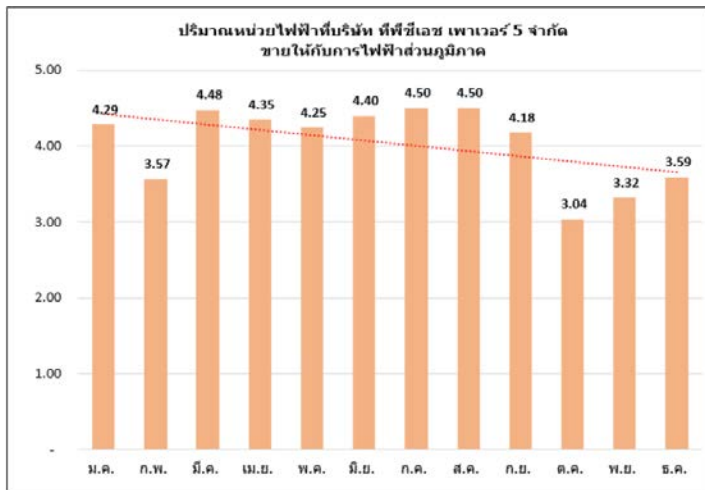




โรงไฟฟ้า TPC5 เริ่มดำเนินการจำหน่ายไฟฟ้าเชิงพาณิชย์เมื่อวันที่ 17 พฤศจิกายน 2563 มีปริมาณการขายไฟฟ้าตามสัญญาซื้อขายไฟฟ้า 6.3 เมกะวัตต์ ซึ่งเป็นโครงการที่ได้จากการ Bidding รายได้จากการขายไฟฟ้าในระบบ Feed-in Tariff (FiT) ราคาซื้อขายไฟฟ้าสุทธิ 3.46 บาทต่อหน่วยขาย

ในไตรมาส 4/2565 สามารถผลิตกระแสไฟฟ้า เพื่อจำหน่ายเป็นจำนวน 9,947,576 หน่วย ในไตรมาสนี้มี Planned Shutdown จำนวน 10 วัน และ Unplanned Shutdown จำนวน 20 วัน 14 ชม.

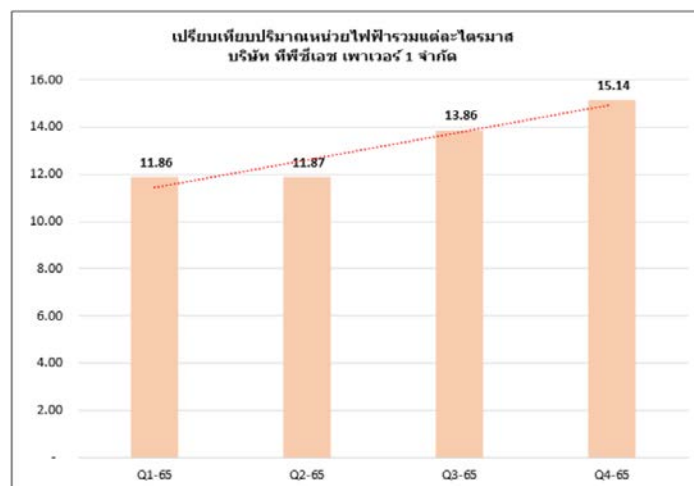
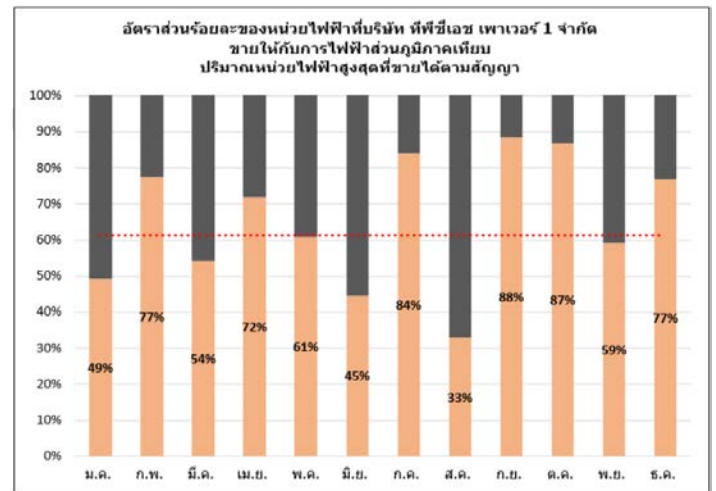
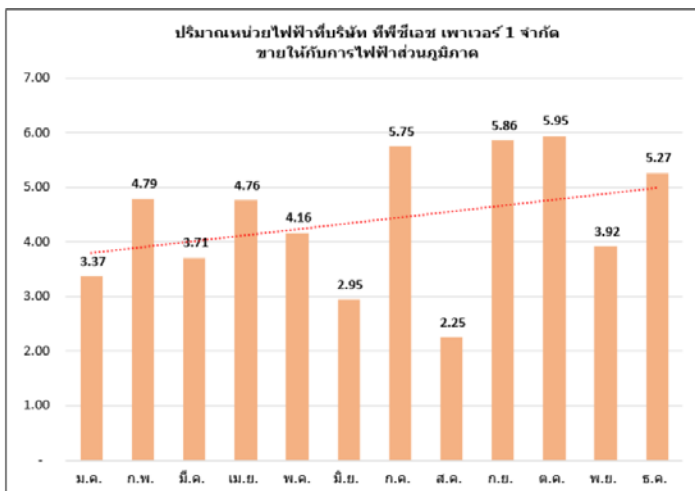
**ผลการดำเนินการปี 2565** โรงไฟฟ้า TPC5 สามารถผลิตไฟฟ้า เพื่อจำหน่ายเป็นจำนวนทั้งสิ้น 48,463,711 หน่วย มี Planned Shutdown จำนวน 12 วัน และ Unplanned Shutdown จำนวน 29 วัน 18 ชม. ซึ่งแสดงข้อมูลดังภาพด้านล่าง



โรงไฟฟ้า TPCCH1 เริ่มดำเนินการจำหน่ายไฟฟ้าเชิงพาณิชย์เมื่อวันที่ 27 พฤศจิกายน 2563 มีปริมาณการขายไฟฟ้าตามสัญญาซื้อขายไฟฟ้า 9.2 เมกะวัตต์ ซึ่งเป็นโครงการที่ได้จากการ Bidding รายได้จากการขายไฟฟ้าในระบบ Feed-in Tariff (FiT) ราคาซื้อขายไฟฟ้าสุทธิ 3.14 บาทต่อหน่วยขาย

ในไตรมาส 4/2565 สามารถผลิตกระแสไฟฟ้า เพื่อจำหน่ายเป็นจำนวน 15,141,885 หน่วย ในไตรมาสนี้มี Planned Shutdown จำนวน 9 วัน และ Unplanned Shutdown จำนวน 8 วัน

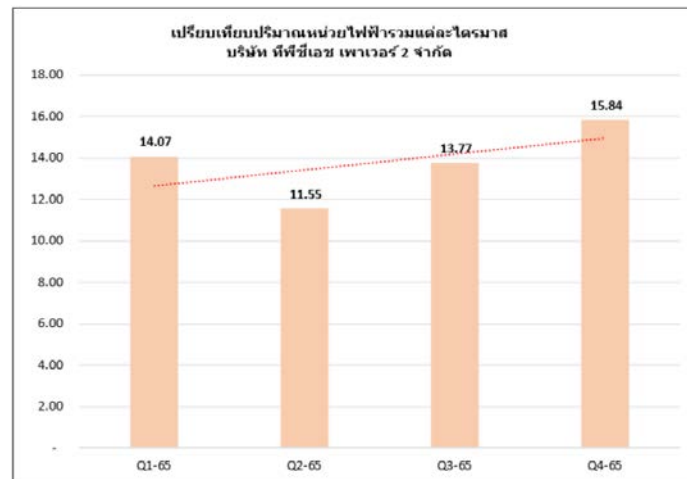
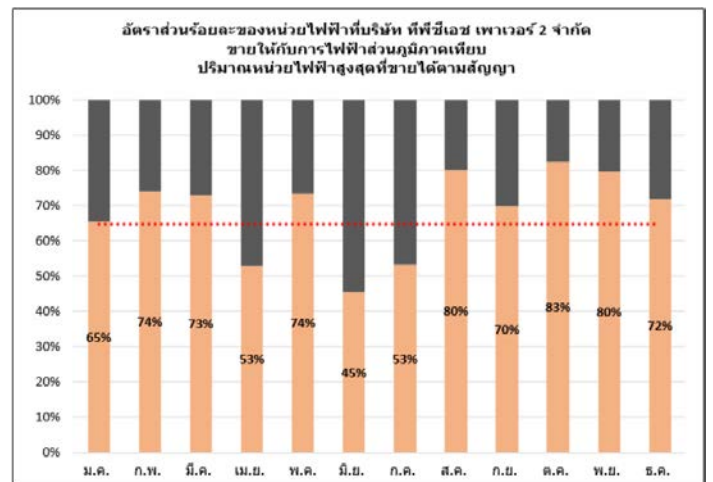
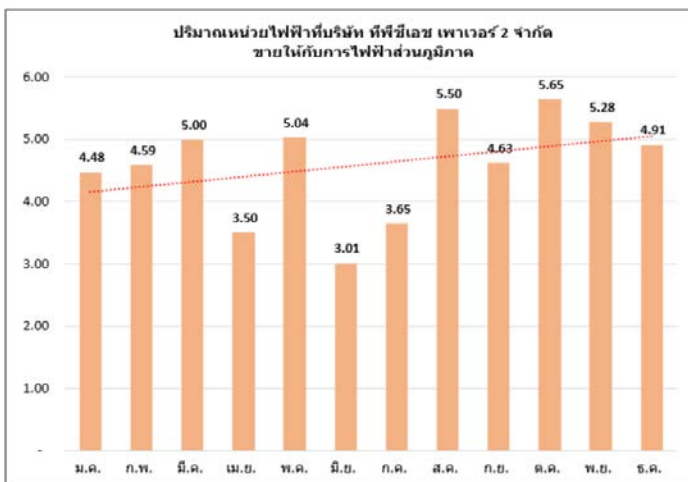
**ผลการดำเนินการปี 2565** โรงไฟฟ้า TPCCH1 สามารถผลิตไฟฟ้า เพื่อจำหน่ายเป็นจำนวนทั้งสิ้น 52,739,521 หน่วย มี Planned Shutdown จำนวน 49 วัน และ Unplanned Shutdown จำนวน 38 วัน 22 ชม. ซึ่งแสดงข้อมูลดังภาพด้านล่าง



โรงไฟฟ้า TPCH2 เริ่มดำเนินการจำหน่ายไฟฟ้าเชิงพาณิชย์เมื่อวันที่ 17 กุมภาพันธ์ 2564 มีปริมาณการขายไฟฟ้าตามสัญญาซื้อขายไฟฟ้า 9.2 เมกะวัตต์ ซึ่งเป็นโครงการที่ได้จากการ Bidding รายได้จากการขายไฟฟ้าในระบบ Feed-in Tariff (FiT) ราคาซื้อขายไฟฟ้าสุทธิ 3.14 บาทต่อหน่วยขาย

ในไตรมาส 4/2565 สามารถผลิตกระแสไฟฟ้า เพื่อจำหน่ายเป็นจำนวน 15,841,750 หน่วย ในไตรมาสนี้มี Planned Shutdown จำนวน 10 วัน 9 ชม. และ Unplanned Shutdown จำนวน 15 วัน

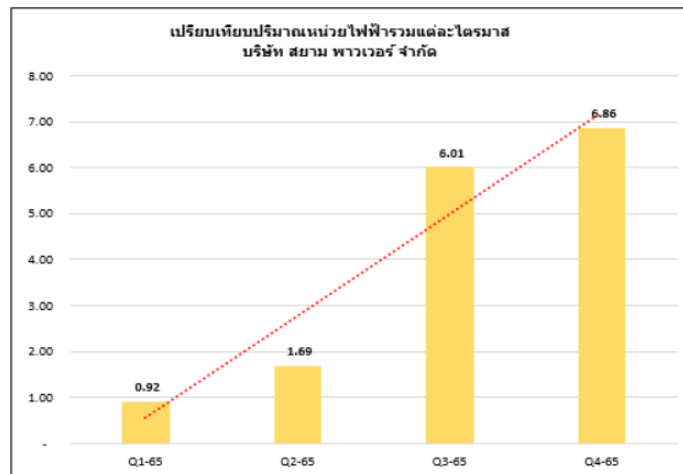
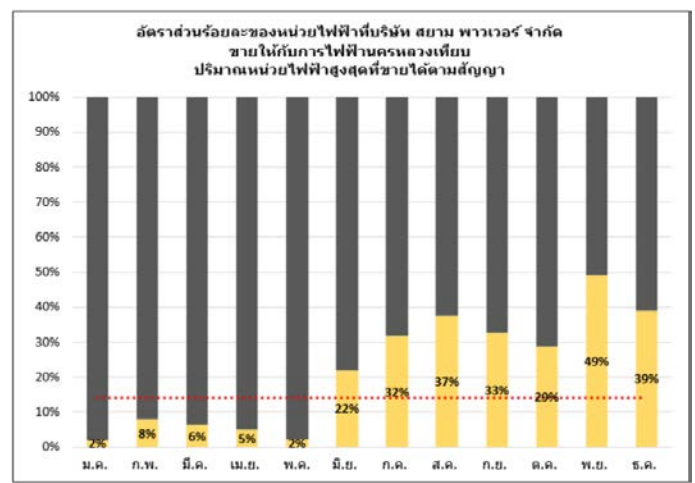
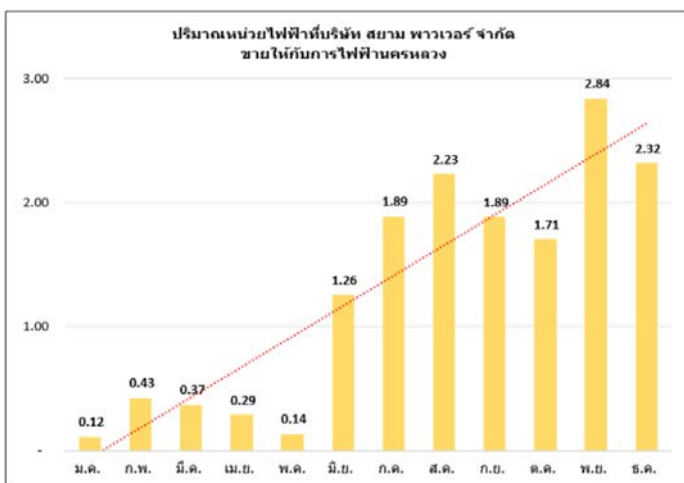
**ผลการดำเนินการปี 2565** โรงไฟฟ้า TPCH2 สามารถผลิตไฟฟ้า เพื่อจำหน่ายเป็นจำนวนทั้งสิ้น 55,226,317 หน่วย มี Planned Shutdown จำนวน 54 วัน 3 ชม. และ Unplanned Shutdown จำนวน 44 วัน 4 ชม. ซึ่งแสดงข้อมูลดังภาพด้านล่าง



โรงไฟฟ้า SP เริ่มดำเนินการจำหน่ายไฟฟ้าเชิงพาณิชย์เมื่อวันที่ 30 ธันวาคม 2564 มีปริมาณการขายไฟฟ้าตามสัญญาซื้อขายไฟฟ้า 8.0 เมกะวัตต์ รายได้จากการขายไฟฟ้าในระบบ Feed-in Tariff (FiT) ราคารับซื้อไฟฟ้าสุทธิ 5.84 บาทต่อหน่วยขาย

ในไตรมาส 4/2565 สามารถผลิตกระแสไฟฟ้า เพื่อจำหน่ายเป็นจำนวน 6,864,000 หน่วย ในไตรมาสนี้มี planned Shutdown จำนวน 41 วัน 12 ชม.

**ผลการดำเนินการปี 2565** โรงไฟฟ้า SP สามารถผลิตไฟฟ้า เพื่อจำหน่ายเป็นจำนวนทั้งสิ้น 15,475,000 หน่วยมี Planned Shutdown จำนวน 159 วัน 12 ชม. และ Unplanned Shutdown จำนวน 75 วัน 10 ชม. ซึ่งแสดงข้อมูลดังภาพด้านล่าง



## แนวโน้มสถานการณ์ธุรกิจในปี 2566

บริษัทมีความพยายามอย่างยิ่งในการมุ่งเน้นพัฒนา และควบคุมต้นทุนในการผลิตกระแสไฟฟ้าให้ลดลงในโครงการที่ได้จำหน่ายกระแสไฟฟ้าเชิงพาณิชย์แล้ว โดยมีการปรับกลยุทธ์ในการหาซื้อเพลิงที่มีความเหมาะสมอย่างต่อเนื่อง รวมไปถึงความเพียงพอของเชื้อเพลิง ต้นทุนบริหาร ประสิทธิภาพการทำงานของเครื่องจักรที่มีการซ่อมบำรุง และตรวจวัดค่ามลพิษให้อยู่ตามเกณฑ์ที่กฎหมายระบุ อีกทั้งบริษัทอยู่ระหว่างการพัฒนาโครงการ โรงไฟฟ้าขยะชุมชนที่บริษัทลงทุนในนามบริษัท สยาม พาวเวอร์ จำกัด (SP) โดยถือหุ้นอยู่ร้อยละ 50 ปัจจุบันโครงการที่คาดว่าจะได้รับความชัดเจนเกี่ยวกับสัญญาซื้อขายไฟฟ้าภายในปี 2566 มี 2 โครงการที่มีการระบุในแผน AEDP เรียบร้อยแล้ว และโครงการกำลังพัฒนาอีกประมาณ 3-4 โครงการ โดยเป็น โรงไฟฟ้าขยะชุมชนขนาด VSPP ทั้งหมด นอกจากโครงการในประเทศไทยแล้ว บริษัทได้มีการเข้าร่วมศึกษาและพัฒนาโครงการพลังงานหมุนเวียนขนาด IPP ในประเทศเพื่อนบ้านกับพันธมิตรทางธุรกิจที่มีความชำนาญในพื้นที่ โดยคาดว่าโครงการแรกในต่างประเทศของบริษัทจะมีความชัดเจนมากขึ้นภายในต้นปี 2566

นอกจากนี้บริษัทยังได้มีการนำโครงการ โรงไฟฟ้าทุกโครงการของบริษัทไปขึ้นทะเบียนคาร์บอนเครดิต โดยคำนวณเป็นปริมาณเครดิตที่ได้รับต่อปี และเริ่มมีการเซ็นสัญญาขายเครดิตไปแล้วบางส่วน เพื่อเป็นการเพิ่มรายได้ให้กับบริษัท สำหรับโครงการที่กำลังพัฒนาอยู่ยังได้มีการศึกษาการขึ้นทะเบียนคาร์บอนเครดิตในมาตรฐานต่างๆ ตั้งแต่เริ่มศึกษาโครงการเพื่อหาโอกาสและประโยชน์สูงสุดของโครงการ โดยยังไม่ได้นำรายได้มูลค่าคาร์บอนเครดิตมาคำนวณในการตัดสินใจลงทุน เนื่องจากยังมีความผันผวนของราคาอยู่ แต่บริษัทมีความเชื่อมั่นว่าคาร์บอนเครดิตจะสามารถเพิ่มมูลค่าให้กับโครงการได้ในอนาคต เนื่องจากเป็นทิศทางของธุรกิจทั่วโลกเริ่มให้ความสำคัญ และต้องการจะแก้ปัญหาโลกร้อน

จึงเรียนมาเพื่อโปรดทราบ  
บริษัท ทีพีซี พาวเวอร์ โฮลดิ้ง จำกัด (มหาชน)



(นายเชิดศักดิ์ วัฒนวิจิตรกุล)

กรรมการผู้จัดการ

## ชื่อโครงการ & คำนิยาม

### ชื่อโครงการ

**บริษัทฯ** : บริษัท ทีพีซี เพาเวอร์ โฮลดิ้ง จำกัด(มหาชน)  
**CRB** : บริษัท ช้างแรก ไบโอฟาเวอร์ จำกัด  
**MWE** : บริษัท แมว่งส์ เอ็นเนอร์ยี จำกัด  
**MGP** : บริษัท มหาชัย กรีน เพาเวอร์ จำกัด  
**TSG** : บริษัท ทูงส์กรีน จำกัด  
**PGP** : บริษัท พัทลุง กรีน เพาเวอร์ จำกัด  
**SGP** : บริษัท สตูล กรีน เพาเวอร์ จำกัด  
**PTG** : บริษัท ปัตตานี กรีน จำกัด  
**TPCH1** : บริษัท ทีพีซีเอช เพาเวอร์ 1 จำกัด  
**TPCH2** : บริษัท ทีพีซีเอช เพาเวอร์ 2 จำกัด  
**TPCH5** : บริษัท ทีพีซีเอช เพาเวอร์ 5 จำกัด  
**PA** : บริษัท พีเอ เวสต์แอนด์เอเนอร์จี จำกัด  
**SP** : บริษัท สยาม พาวเวอร์ จำกัด  
**ECO** : บริษัท อีโค เอ็นเนอร์ยี กรุ๊ป คอร์ปอเรชั่น จำกัด  
**PBM** : บริษัท ประชารัฐชีวมวล แม่ลาน จำกัด  
**PBB** : บริษัท ประชารัฐชีวมวล บันนังสตา จำกัด

### คำนิยาม

**COD** : วันจ่ายไฟฟ้าเข้าระบบเชิงพาณิชย์  
(Commercial Operation Date)  
**SCOD** : กำหนดวันจ่ายไฟฟ้าเข้าระบบเชิงพาณิชย์  
ตามสัญญาซื้อขายไฟฟ้า (Scheduled Commercial  
Operation Date)  
**RDF** : Refuse Derived Fuel คือ การนำขยะมูลฝอย  
ที่ผ่านการคัดแยกแล้ว มาผ่านกระบวนการแปรรูป และ  
จัดการต่างๆ เพื่อปรับปรุงคุณสมบัติทางกายภาพและ  
คุณสมบัติทางเคมี ให้กลายเป็นเชื้อเพลิงขยะ  
**I-REC** : ใบรับรองการผลิตไฟฟ้าจากพลังงานหมุนเวียน