

เรื่อง คำอธิบายและการวิเคราะห์งบการเงินและผลการดำเนินงานสำหรับไตรมาสที่ 4/2565 และ สำหรับปีสิ้นสุดวันที่ 31 ธันวาคม 2565

เรียน กรรมการและผู้จัดการตลาดหลักทรัพย์แห่งประเทศไทย

บริษัท ลีโอ โกลบอล โลจิสติกส์ จำกัด (มหาชน) (“บริษัทฯ”) และบริษัทย่อย ขอเรียนชี้แจงผลการดำเนินงานและข้อมูลทางการเงินสำหรับไตรมาส 4/2565 และสำหรับปีสิ้นสุดวันที่ 31 ธันวาคม 2565

จุดเด่น: ผลประกอบการของบริษัทฯในปี 2565 เติบโตอย่างแข็งแกร่ง และบริษัทสามารถสร้างยอดขายที่เป็นกำไรขั้นต้นได้ทะลุเป้าหมายของยอดขายตามแผนธุรกิจ (Business Plan) ประจำปี 2565 ได้ถึง 129% โดยมีกำไรสุทธิเป็น New High เป็นปีที่ 3 นับตั้งแต่บริษัทฯเข้ามาจดทะเบียนในตลาดหลักทรัพย์ และเป็นปีที่ 5 หากนับต่อเนื่องมาตั้งแต่ปี 2560 รายได้รวม ทั้งปีอยู่ที่ 4,495.3 ล้านบาทโดยเติบโต ถึง 1,125.7 ล้านบาท จากระยะเดียวกันของปีก่อน คิดเป็นร้อยละ 33 และมีกำไรขั้นต้น 885.3 ล้านบาท เพิ่มขึ้นร้อยละ 36 เมื่อเปรียบเทียบกับระยะเวลาเดียวกันของปีก่อน มีกำไรสุทธิ (ส่วนของผู้ถือหุ้นบริษัทใหญ่) ในปี 2565 เท่ากับ 304.6 ล้านบาท เพิ่มขึ้น ร้อยละ 53 เมื่อเปรียบเทียบกับระยะเวลาเดียวกันกับปีที่แล้ว โดยบริษัทฯเชื่อมั่นว่าในปี 2566 บริษัทฯจะยังคงรักษาระดับการเติบโตของกำไรขั้นต้นและผลประกอบการอย่างต่อเนื่อง เพราะบริษัทฯจะเริ่มรับรู้รายได้จากการขนส่งสินค้าทางรางไปยังประเทศจีนนับตั้งแต่ปลายไตรมาส 1/2566 รวมถึงเริ่มรับรู้รายได้ และกำไรจากโครงการ JV และ M&A ใหม่ที่จะเกิดขึ้นในปี 2566 เพื่อเพิ่มรายได้และกำไรจากการดำเนินงานให้เติบโตอย่างแข็งแกร่งต่อเนื่อง

ภาพรวมผลการดำเนินงาน

(หน่วย : ล้านบาท)	2565	2565	2564	% เปลี่ยนแปลง		2565	2564	%
	Q4	Q3	Q4	Q-o-Q	Y-o-Y	12 Months	12 Months	เปลี่ยนแปลง
รายได้จากการให้บริการและรายได้อื่น	485.8	1,022.9	1,251.5	-53%	-61%	4,495.3	3,369.7	33%
กำไรขั้นต้น	127.9	232.5	223.9	-45%	-43%	885.3	650.7	36%
อัตรากำไรขั้นต้น (%)	26%	23%	18%			20%	19%	
กำไรสุทธิ	6.3	109.5	77.7	-94%	-92%	306.1	199.7	53%
กำไรสุทธิ : ผู้ถือหุ้นบริษัทใหญ่	7.5	107.4	76.9	-93%	-90%	304.6	198.8	53%
อัตรากำไรสุทธิ (%)	1.3%	10.7%	6.2%			6.8%	5.9%	

ปี 2565 บริษัทฯและบริษัทย่อยมีรายได้รวม จำนวน 4,495.3 ล้านบาท เพิ่มขึ้น 1,125.6 ล้านบาท คิดเป็นเพิ่มขึ้นร้อยละ 33 จากปี 2564 เนื่องจากค่าระวางเรือและทางอากาศมีการปรับตัวเพิ่มสูงขึ้นในช่วงไตรมาสที่ 1-3/2565 และบริษัทฯสามารถสร้างอัตรากำไรขั้นต้นใน ไตรมาส 4/2565 ได้ในอัตราร้อยละ 26 ซึ่งสูงกว่า ไตรมาส 3/2564 ที่อยู่ที่ ร้อยละ 23

เมื่อเปรียบเทียบกำไรขั้นต้นของบริษัทฯและบริษัทย่อย 12M/2565 กับ 12M/2564 บริษัทฯมีกำไรขั้นต้นเท่ากับ 885.3 ล้านบาท เพิ่มขึ้น 234.6 ล้านบาท คิดเป็นร้อยละ 36 โดยมีอัตรากำไรขั้นต้น (Gross Profit Margin) ในปี 2565 ที่อัตราร้อยละ 20 สูงกว่าปี 2564 ที่มีอัตราเท่ากับร้อยละ 19

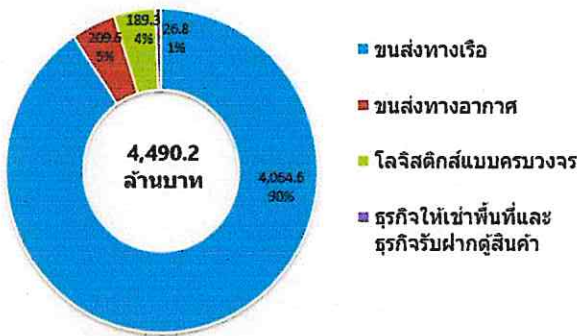
กำไรสุทธิของบริษัทฯและบริษัทย่อย 12M/2565 กับ 12M/2564 บริษัทฯมีกำไรสุทธิเท่ากับ 306.1 ล้านบาท เพิ่มขึ้น 106.4 ล้านบาท คิดเป็นร้อยละ 53 โดยมีอัตรากำไรสุทธิ (Net Profit Margin) ในปี 2565 ที่อัตราร้อยละ 6.8 สูงกว่าปี 2564 ที่มีอัตราเท่ากับร้อยละ 5.9

กำไรสุทธิในส่วนของผู้ถือหุ้นใหญ่ของบริษัทฯในปี 2565 มีมูลค่ามากกว่าผลกำไรทั้งปีของบริษัทฯในปี 2564 ที่จำนวน 198.8 ล้านบาท หรือเท่ากับกำไรสุทธิในส่วนของผู้ถือหุ้นใหญ่ของบริษัทในปี 2565 คิดเป็นสัดส่วนถึงร้อยละ 153 ของกำไรในปี 2564 ทั้งปี

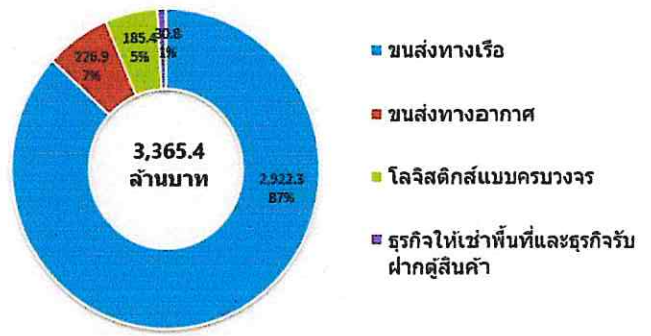
รายได้และสัดส่วนรายได้จำแนกตามกลุ่มธุรกิจ

กลุ่มธุรกิจ	2565	2565	2564	% เปลี่ยนแปลง		2565	%	2564	%	% เปลี่ยนแปลง
	Q4	Q3	Q4	Q-o-Q	Y-o-Y	12 Months	สัดส่วน	12 Months	สัดส่วน	
1. การขนส่งทางเรือ	408.8	901.8	1,118.4	-55%	-63%	4,064.6	90%	2,922.3	87%	39%
2. การขนส่งทางอากาศ	32.9	63.6	76.7	-48%	-57%	209.6	5%	226.9	7%	-8%
3. บริการโลจิสติกส์แบบครบวงจร	35.9	50.0	47.3	-28%	-24%	189.3	4%	185.4	5%	2%
4. ธุรกิจให้เช่าพื้นที่และรับฝากตู้สินค้า	6.3	6.2	8.2	1%	-23%	26.8	1%	30.8	1%	-13%
รวม	484.0	1,021.7	1,250.6	-53%	-61%	4,490.2	100%	3,365.4	100%	33%

รายได้(ล้านบาท) ปี 2565 (มด.- ธค.)



รายได้(ล้านบาท) ปี 2564 (มด.- ธค.)



บริษัทฯและบริษัทย่อยมีรายได้ในปี2565(12M/2565) เท่ากับ4,490.2ล้านบาทประกอบด้วยธุรกิจหลัก4ประเภทดังนี้
1) การขนส่งสินค้าระหว่างประเทศทางเรือ (Sea Freight) มีรายได้รวม 4,064.6ล้านบาท คิดเป็นร้อยละ 90 ของรายได้รวม
2) การขนส่งสินค้าระหว่างประเทศทางอากาศ (Air Freight) มีรายได้รวม 209.6 ล้านบาท คิดเป็นร้อยละ 5 ของรายได้รวม
3) การบริการด้านบริการโลจิสติกส์แบบครบวงจร (Integrated Logistics Services) ซึ่งประกอบด้วย การขนส่ง การบริการดำเนินพิธีการศุลกากร และบริการเสริมอื่นๆ มีรายได้รวม 189.3 ล้านบาท คิดเป็นร้อยละ 4 ของรายได้รวม
4) ธุรกิจให้เช่าพื้นที่เก็บของขนาดเล็กและธุรกิจรับฝากตู้สินค้า (Self-Storage and Container Depot Service) ซึ่งประกอบด้วย บริการให้เช่าพื้นที่เพื่อจัดเก็บสิ่งของตามความต้องการของลูกค้า การบริการพื้นที่รับฝากและซ่อมตู้คอนเทนเนอร์ การบริการในธุรกิจนี้มีรายได้รวม 26.8 ล้านบาท คิดเป็นร้อยละ 1 ของรายได้รวม

การวิเคราะห์ผลการดำเนินงาน

1.บริการขนส่งสินค้าระหว่างประเทศทางเรือ

ค่าบริการขนส่งสินค้าระหว่างประเทศทางเรือ มีรายได้เพิ่มขึ้นร้อยละ 39 เมื่อเปรียบเทียบ 12M/2565 กับ 12M/2564 จากอัตราค่าระวางเรือที่ปรับเพิ่มขึ้นในระหว่างปี และปริมาณตู้สินค้าที่ให้บริการเพิ่มขึ้น

2.บริการขนส่งสินค้าระหว่างประเทศทางอากาศ

ค่าบริการขนส่งสินค้าระหว่างประเทศทางอากาศ มีรายได้ลดลงร้อยละ 18 เมื่อเปรียบเทียบ 12M/2565 กับ 12M/2564 เนื่องจากอัตราค่าระวางทางอากาศปรับตัวลดลง

3.การบริการโลจิสติกส์แบบครบวงจร

3.1 ค่าขนส่งและบริการอื่นที่เกี่ยวข้องกับการขนส่ง

ธุรกิจให้บริการด้านค่าขนส่ง ขนถ่ายสินค้าและบริการอื่นที่เกี่ยวข้องกับการขนส่ง เมื่อเปรียบเทียบ 12M/2565 กับ 12M/2564 มีรายได้เพิ่มขึ้นร้อยละ 4 จากค่าระวางการขนส่งทางบกที่ได้ปรับตัวสูงขึ้น และการเติบโตตามการขนส่งสินค้าระหว่างประเทศทางเรือ

3.2 ค่าบริการด้านตัวแทนในการดำเนินพิธีศุลกากรและอื่น ๆ

ธุรกิจให้บริการด้านตัวแทนในการดำเนินพิธีศุลกากรและอื่น ๆ เมื่อเปรียบเทียบ 12M/2565 กับ 12M/2564 ลดลงร้อยละ 1 ปรับตัวตามปริมาณการขนส่ง

4. ธุรกิจให้เช่าพื้นที่เก็บของขนาดเล็ก (Self-Storage) และธุรกิจรับฝากตู้สินค้า (Container Depot)

สำหรับธุรกิจในกลุ่มนี้มีรายได้รวมเมื่อเปรียบเทียบ 12M/2565 ซึ่งเท่ากับ 26.8 ล้านบาทและ 12M/2564 ซึ่งเท่ากับ 30.8 ล้านบาท จะลดลงร้อยละ 13 ทั้งนี้เนื่องจากรายได้ธุรกิจการให้เช่าพื้นที่เก็บของขนาดเล็ก (Self-Storage) เติบโตขึ้น แต่ธุรกิจรับฝากตู้สินค้า (Container Depot) ลดลงตามรายละเอียดดังนี้

4.1 ธุรกิจการให้บริการเช่าพื้นที่เก็บของขนาดเล็ก (Self-Storage)

สำหรับไตรมาส 4/2565 ยังเติบโตต่อเนื่องเมื่อเทียบกับไตรมาส 3/2565 และเมื่อเปรียบเทียบ 12M/2565 กับ 12M/2564 เพิ่มขึ้นร้อยละ 35 เนื่องจากสถานการณ์โควิด-19 คลี่คลายลง ทำให้ลูกค้าในส่วนของ SME ที่ใช้สถานที่เพื่อการจัดเก็บสต็อกสินค้าและลูกค้าที่นำเอาของใช้ส่วนตัวมาเก็บกลับมาใช้บริการเพิ่มมากขึ้น พร้อมกับบริษัทฯ ได้เปิดดำเนินการสาขาที่ 2 ที่เขานาหวาน จึงเริ่มมีการรับรู้รายได้จากสาขาที่ 2 เข้ามาอย่างต่อเนื่อง

4.2 ธุรกิจให้บริการรับฝากและซ่อมตู้คอนเทนเนอร์ (Container Depot)

เมื่อเปรียบเทียบ 12M/2565 กับ 12M/2564 ลดลงร้อยละ 26 เนื่องจากปริมาณตู้ที่เข้าฝากในลานลดลง เนื่องจากสายเดินเรือได้นำตู้ไปเข้าที่ท่าเรือแหลมฉบังเพื่อรองรับการส่งออกสินค้าประเภทอุตสาหกรรมจาก EEC ที่มีมากขึ้น และตามเทศกาลของการส่งออกทุเรียนและผลิตภัณฑ์การเกษตรที่ชะลอตัวตามฤดูกาล จึงทำให้สายเดินเรือไม่ต้องการเก็บตู้ไว้เพื่อส่งออกจากท่าเรือในกรุงเทพฯ มากนัก

รายได้อื่น

ส่วนใหญ่เป็นเงินปันผล ดอกเบี้ยรับ และรายได้อื่น ดังนี้

รายได้	ปี 2565 (มด.-ธค.)	ปี 2564 (มด.-ธค.)	% เปลี่ยนแปลง
1.เงินปันผล	2,617,464	1,368,732	91%
2.ดอกเบี้ยรับ	1,437,062	1,076,479	33%
3.กำไรจากเงินลงทุนระยะสั้น	70,938	588,551	-88%
4.รายได้ค่าเช่า/ค่าบริการ	235,295	359,691	-35%
5.รายได้อื่น	738,103	834,651	-12%
รวม	5,098,862	4,228,105	21%

ค่าใช้จ่ายในการขายและบริหาร

บริษัทฯ มีค่าใช้จ่ายในการขายและบริหาร (SG&A) ในไตรมาส 4/2565 เมื่อเทียบกับ ไตรมาส 3/2565 เพิ่มขึ้นร้อยละ 20 แต่เมื่อเทียบกับไตรมาสที่ 4/2564 ยอดรายจ่ายรวมลดลงร้อยละ 11 และเมื่อเปรียบเทียบ 12M/2565 กับ 12M/2564 จะเพิ่มขึ้นร้อยละ 14 โดยมีค่าใช้จ่ายที่เพิ่มขึ้นเป็นสาระสำคัญดังนี้ รายจ่ายเงินจงใจพนักงานขายเพิ่มขึ้น 14.0 ล้านบาท เนื่องจากพนักงานขายมีผลงานเกินเป้าหมายยอดขายของบริษัทที่เติบโตถึงร้อยละ 33 ค่าใช้จ่ายในการพัฒนาพนักงานเพิ่มขึ้น 6.0 ล้านบาท ค่าใช้จ่ายที่ปรึกษาการเงินในการขายธุรกิจตามแผนงานเพิ่มขึ้น 3.5 ล้านบาท ค่าใช้จ่ายสำรองหนี้สงสัยจะสูญตามมาตรฐานบัญชีเพิ่มขึ้น 8.8 ล้านบาท จากการที่ลูกค้าชำระเงินล่าช้ากว่ากำหนด แต่บริษัทฯ เชื่อว่าจะสามารถเก็บเงินได้ไม่ต่ำกว่าร้อยละ 70 ของจำนวนเงินที่ตั้งสำรองไว้ ถึงแม้ว่า SG&A ใน 12M/2565 จะสูงกว่า 12M/2564 แต่เมื่อเปรียบเทียบอัตรา SG&A ต่อกำไรขั้นต้นแล้วจะมีอัตราส่วนที่ลดลง

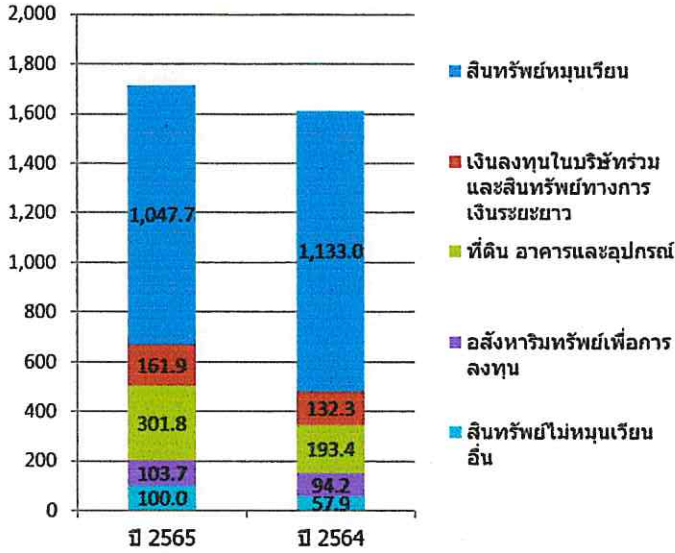
ต้นทุนทางการเงิน

บริษัทฯ มีต้นทุนทางการเงินในไตรมาส 4/2565 เมื่อเทียบกับไตรมาส 3/2565 ลดลงร้อยละ 2 เนื่องจากได้จ่ายคืนเงินกู้ตามตัวสัญญาใช้เงินหมดแล้ว และเมื่อเปรียบเทียบ 12M/2565 กับ 12M/2564 จะเพิ่มขึ้นจากดอกเบี้ยหุ้นกู้ 10.8 ล้านบาท ที่เกิดจากการออกหุ้นกู้เพื่อเตรียมเงินลงทุนที่จะใช้ในโครงการธุรกิจใหม่ๆ และโครงการ JV และ M&A ของบริษัทฯ ที่จะเกิดขึ้นภายในปี 2566 ต้นทุนทางการเงินที่เกี่ยวกับสัญญาเช่าที่มีเพิ่มขึ้น และดอกเบี้ยเงินกู้ระยะยาวจากโครงการ Self-Storage แห่งใหม่

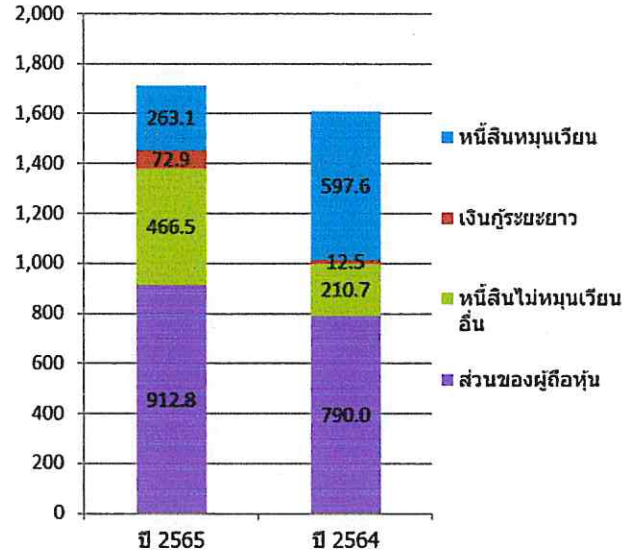
กำไรสุทธิ

บริษัทฯ มีกำไรสุทธิสำหรับปี 2565 จำนวน 306.1 ล้านบาท เพิ่มขึ้นจากปี 2564 ถึงร้อยละ 53 ซึ่งบริษัทฯ ได้ประสบความสำเร็จในการบริหารจัดการเชิงกลยุทธ์ โดยปรับแผนการตลาดและการขายให้เหมาะสมกับสถานการณ์ที่เปลี่ยนไปตลอดเวลา ท่ามกลางสภาวะทางการตลาดในสถานการณ์ต่างๆ บริษัทจึงมีรายได้ที่เป็นจำนวนเงิน ปริมาณการขนส่ง และกำไรที่สูงขึ้น

สินทรัพย์



หนี้สินและส่วนของผู้ถือหุ้น



สินทรัพย์

บริษัทฯ มีสินทรัพย์รวม ณ วันที่ 31 ธันวาคม 2565 จำนวน 1,715.3 ล้านบาท เพิ่มขึ้นจากสินทรัพย์รวม ณ วันที่ 31 ธันวาคม 2564 จำนวน 104.4 ล้านบาท โดยสินทรัพย์หมุนเวียนลดลง 85.2 ล้านบาท จากเงินสดเพิ่มขึ้น 283.6 ล้านบาท ส่วนหนึ่งเกิดจากการออกหุ้นกู้ เงินลงทุนระยะสั้นลดลงรวม 40.0 ล้านบาท สินทรัพย์ทางการเงินที่วัดมูลค่าด้วยมูลค่ายุติธรรมผ่านกำไรหรือขาดทุน เพิ่มขึ้น 212.9 ล้านบาท ลูกหนี้การค้าลดลง 546.6 ล้านบาท สินทรัพย์ตราสารอนุพันธ์เพิ่มขึ้น 1.7 ล้านบาท สินทรัพย์หมุนเวียนอื่นเพิ่มขึ้น 3.2 ล้านบาท และจากการเพิ่มขึ้นสินทรัพย์ไม่หมุนเวียน จำนวน 189.7 ล้านบาท ตามรายละเอียดดังนี้

- เงินลงทุนในบริษัทร่วมและสินทรัพย์ทางการเงินระยะยาวเพิ่มขึ้น 29.6 ล้านบาท โดยเพิ่มเงินลงทุนในบริษัทร่วมค่าจำนวน 5.0 ล้านบาท และเกิดจากการรับรู้ส่วนแบ่งกำไรจากบริษัทร่วม
- ที่ดิน อาคาร และอุปกรณ์-สุทธิ เพิ่มขึ้น 108.4 ล้านบาท จากงานระหว่างก่อสร้าง สำหรับโครงการ YJCD#2 จำนวน 84.3 ล้านบาท ส่วนปรับปรุงอาคาร 21.4 ล้านบาท อุปกรณ์คอมพิวเตอร์ 2.0 ล้านบาท และ เฟอร์นิเจอร์ 0.7 ล้านบาท
- อสังหาริมทรัพย์เพื่อการลงทุน เพิ่มขึ้นจำนวน 9.5 ล้านบาท จากโครงการ Self-Storage# 2
- สินทรัพย์ไม่หมุนเวียนอื่นเพิ่มขึ้นสุทธิ 42.2 ล้านบาท เกิดจากเงินฝากสถาบันการเงินที่ติดภาระผูกพันเพิ่มขึ้น 15.1 ล้านบาท ลูกกรมสรรพากรเพิ่มขึ้น 1.1 ล้านบาท สินทรัพย์ไม่มีตัวตน 2.1 ล้านบาท จากการซื้อซอฟต์แวร์ใหม่ สินทรัพย์ภาษีเงินได้รอตัดบัญชีเพิ่มขึ้น 2.0 ล้านบาท และสินทรัพย์ไม่หมุนเวียนอื่นเพิ่มขึ้น 21.9 ล้านบาท

หนี้สิน

บริษัทฯ มีหนี้สินรวม ณ วันที่ 31 ธันวาคม 2565 จำนวน 802.5 ล้านบาท ลดลงจากหนี้สินรวม ณ วันที่ 31 ธันวาคม 2564 เป็นจำนวน 18.3 ล้านบาท โดยมีรายการสำคัญดังนี้

- เงินเบิกเกินบัญชีและเงินกู้ยืมระยะสั้นจากสถาบันการเงินลดลง 141.6 ล้านบาท
- เงินกู้ยืมระยะสั้นจากกรรมการและกิจการที่เกี่ยวข้อง เพิ่มขึ้น 3.0 ล้านบาท
- เจ้าหนี้การค้าลดลง 183.2 ล้านบาท
- หนี้สินตราสารอนุพันธ์ ลดลงจำนวน 1.2 ล้านบาท
- ภาษีเงินได้ค้างจ่าย เพิ่มขึ้นจำนวน 16.7 ล้านบาท
- หนี้สินหมุนเวียนอื่น ลดลงโดยประมาณ 41.0 ล้านบาท เกิดจากการคืนเงินมัดจำให้ลูกค้า 12.7 ล้านบาทและชำระภาษีมูลค่าเพิ่มและภาษีหัก ณ ที่จ่าย 28.3 ล้านบาท
- หนี้สินไม่หมุนเวียนอื่น เพิ่มขึ้น 329.0 ล้านบาท เกิดจาก ออกหุ้นกู้แปลงสภาพจำนวน 245.4 ล้านบาท สิทธิในการเลือกแปลงสภาพ 8.9 ล้านบาท เงินกู้ยืมระยะยาวจากสถาบันการเงินสุทธิเพิ่มขึ้น 61.1 ล้านบาท จากการเบิกเงินกู้โครงการ Self-Storage#2 และการก่อสร้าง YJCD#2 ภาระผูกพันผลประโยชน์พนักงาน เพิ่มขึ้น 6.4 ล้านบาท และ หนี้สินตามสัญญาเช่าเพิ่มขึ้น 7.2 ล้านบาท

ส่วนของผู้ถือหุ้น

บริษัทฯ มีส่วนของผู้ถือหุ้นรวม ณ วันที่ 31 ธันวาคม 2565 จำนวน 912.8 ล้านบาท เพิ่มขึ้นจากส่วนของผู้ถือหุ้นรวม ณ วันที่ 31 ธันวาคม 2564 เป็นจำนวน 122.7 ล้านบาท โดยเพิ่มขึ้นจาก กำไรระหว่างปีเพิ่มขึ้นสุทธิ 304.6 ล้านบาทจากความสามารถในการทำกำไรของบริษัทและบริษัทย่อย ส่วนองค์ประกอบอื่นของส่วนของผู้ถือหุ้น เพิ่มขึ้นสุทธิ 2.0 ล้านบาท ส่วนได้เสียที่ไม่มีอำนาจควบคุมเพิ่มขึ้น 1.6 ล้านบาท ลดลงจากการจ่ายปันผล 121.6 ล้านบาท และซื้อคืนหุ้น 63.9 ล้านบาท

การวิเคราะห์สภาพคล่อง

หน่วย : ล้านบาท	สำหรับ ปี 2565
เงินสดต้นงวด	99.4
กระแสเงินสดได้มา / (ใช้ไป) จากกิจกรรมดำเนินงาน	643.8
กระแสเงินสดได้มา / (ใช้ไป) จากกิจกรรมลงทุน	-319.2
กระแสเงินสดได้มา / (ใช้ไป) จากกิจกรรมจัดหาเงิน	-41.7
กระแสเงินสดเพิ่มขึ้น (ลดลง) สุทธิ	283.6
เงินสดปลายงวด	383.0

กระแสเงินสดจากกิจกรรมดำเนินงาน

บริษัทและบริษัทย่อยมีกระแสเงินสดได้มาจากกิจกรรมดำเนินงานสำหรับสำหรับปี 2565 จำนวน 643.8 ล้านบาท โดยมีกำไรสำหรับงวดจำนวน 306.1 ล้านบาท ลูกหนี้การค้าและลูกหนี้อื่นลดลงจำนวน 548.4 ล้านบาท สินทรัพย์หมุนเวียนอื่นเพิ่มขึ้น 3.2 ล้านบาท สินทรัพย์ไม่หมุนเวียนอื่นเพิ่มขึ้น 21.9 ล้านบาท เจ้าหนี้การค้าลดลง จำนวน 185.6 ล้านบาท และหนี้สินหมุนเวียนอื่นลดลง 41.0 ล้านบาท

กระแสเงินสดจากกิจกรรมลงทุน

บริษัทและบริษัทย่อยมีกระแสเงินสดสุทธิใช้ไปจากกิจกรรมลงทุนสำหรับปี 2565 จำนวน 319.2 ล้านบาท รับเงินปันผลและดอกเบี้ย 14.4 ล้านบาท เงินฝากธนาคารที่มีภาระผูกพันเพิ่ม 15.1 ล้านบาท จ่ายเงินเพื่อลงทุนในตราสารหนี้สุทธิ 189.5 จ่ายเงินลงทุนเพิ่ม 15.0 ล้านบาท จ่ายเงินลงทุนในกิจการร่วมค้า 5.0 ล้านบาท การซื้อสินทรัพย์ที่นำมาใช้งานในกิจการ 109.4 ล้านบาท และเพิ่มเงินลงทุนในอสังหาริมทรัพย์เพื่อการลงทุน 14.6 ล้านบาท

กระแสเงินสดจากกิจกรรมจัดหาเงิน

บริษัทและบริษัทย่อยมีกระแสเงินสดสุทธิใช้ไปจากกิจกรรมจัดหาเงินสำหรับปี 2565 จำนวน 41.7 ล้านบาท เกิดจากรับเงินสดรับจากหุ้นแปลงสภาพ 250.3 ล้านบาท รับจากเงินกู้ยืมระยะสั้นจากบุคคลที่เกี่ยวข้องกัน 3.0 ล้านบาท เงินสดรับจากเงินกู้ยืมระยะยาวจากสถาบันการเงิน 62.4 ล้านบาท จ่ายชำระเงินเบิกเกินบัญชี 18.1 ล้านบาท ชำระคืนเงินกู้ยืมระยะสั้นให้สถาบันการเงิน 18.1 ล้านบาท ชำระหนี้สินตามสัญญาเข้าทางการเงิน 19.4 ล้านบาท จ่ายชำระหุ้นทุนซื้อคืน 63.9 ล้านบาท จ่ายดอกเบี้ย 9.5 ล้านบาท และจ่ายปันผล 121.6 ล้านบาท

อัตราส่วนทางการเงินที่สำคัญ

อัตราส่วน	2565 (31/12/2565)	2564 (31/12/2564)
อัตราค่าไรชัณฑ์ (%)	20%	19%
อัตราค่าไรสุทธิ (%)	6.8%	5.9%
อัตราส่วนสภาพคล่อง (เท่า)	4.0	1.9
อัตราส่วนหนี้สินต่อส่วนของผู้ถือหุ้น (เท่า)	0.9	1.0

จึงเรียนมาเพื่อทราบ

ขอแสดงความนับถือ




นายเกตดิวิทย์ สิทธิสุนทรวงค์
(ประธานเจ้าหน้าที่บริหาร)
บริษัท ลีโอ โกลบอล โลจิสติกส์ จำกัด (มหาชน)