

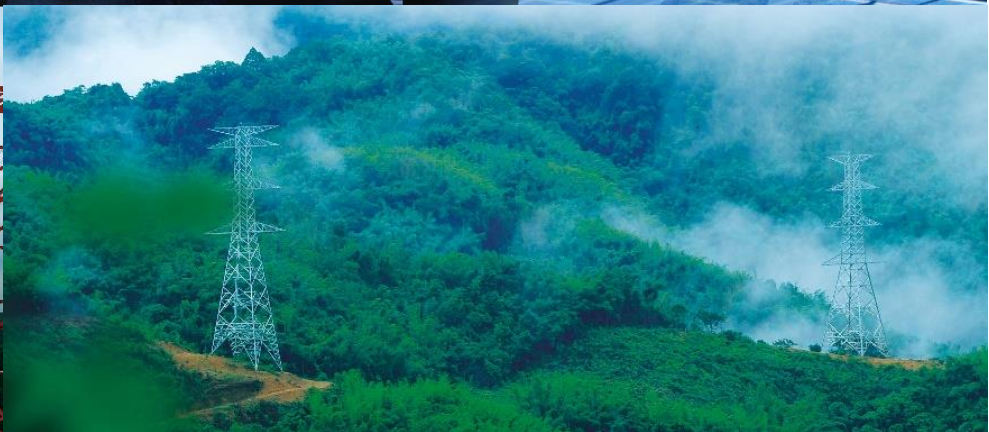


# RENEWABLE ENERGY

FOR A SUSTAINABLE FUTURE



**CKPower**  
ENDLESS ENERGY



## บทรายงานและการวิเคราะห์ของฝ่ายบริหาร สำหรับปีสิ้นสุดวันที่ 31 ธันวาคม 2565

แผนกนักลงทุนสัมพันธ์

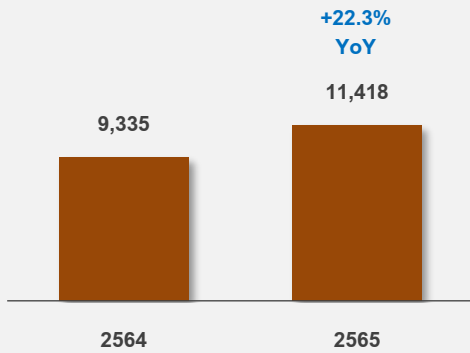
โทร: +66-2691-9720

Email: [ir@ckpower.co.th](mailto:ir@ckpower.co.th)

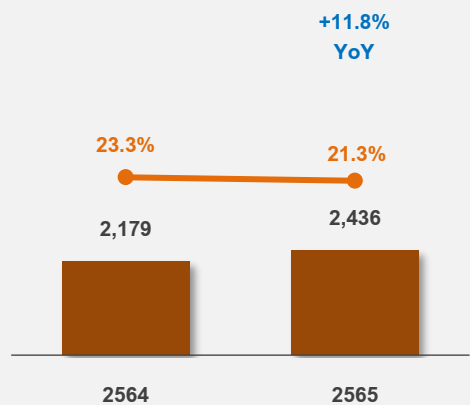
## บทสรุปผู้บริหาร

หน่วย: ล้านบาท

### รายได้รวม

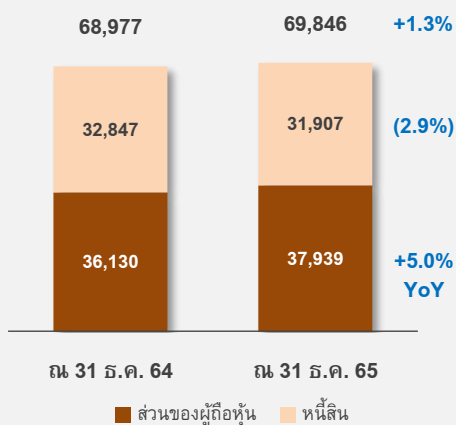


### กำไรสุทธิส่วนที่เป็นของผู้ถือหุ้นของบริษัท



● อัตรากำไรสุทธิ

### ฐานะการเงิน



### รายได้รวม

รายได้รวมในปี 2565 เพิ่มขึ้นร้อยละ 22.3 YoY โดยมีสาเหตุหลักมาจาก รายได้จากการขายไฟฟ้าและไอน้ำของ BIC ปี 2565 เพิ่มขึ้นร้อยละ 46.2 YoY เนื่องจากราคาก๊าซธรรมชาติสูงกว่าปีก่อนตามสถานการณ์ราคาในตลาดโลก และค่า Ft ขายปลีกสูงกว่าปีก่อน

### กำไรสุทธิส่วนที่เป็นของผู้ถือหุ้นของบริษัท

กำไรสุทธิส่วนที่เป็นของผู้ถือหุ้นของบริษัทในปี 2565 เพิ่มขึ้นร้อยละ 11.8 YoY โดยมีสาเหตุหลักของการเติบโตมาจากการรับรู้ส่วนแบ่งกำไรจากเงินลงทุนใน XPCL เพิ่มขึ้น YoY จากปริมาณน้ำไหลผ่านโรงไฟฟ้าเฉลี่ยที่มากกว่าปีก่อน สุทธิกับต้นทุนค่าเชื้อเพลิงของ BIC ที่สูงขึ้นเมื่อเทียบกับปีก่อนตามสถานการณ์ราคาในตลาดโลก

### ฐานะการเงิน ณ วันที่ 31 ธันวาคม 2565

สินทรัพย์ เพิ่มขึ้นร้อยละ 1.3 จากสิ้นปี 2564 โดยมีสาเหตุหลักจาก (1) ส่วนแบ่งกำไรจากเงินลงทุนใน XPCL ตามผลการดำเนินงานปี 2565 ที่ดีขึ้น (2) การเพิ่มทุนตามสัดส่วนใน LPCL และ (3) ลูกหนี้จากการขายไฟฟ้าที่เพิ่มขึ้น

หนี้สิน ลดลงร้อยละ 2.9 จากสิ้นปี 2564 โดยมีสาเหตุหลักจากการไถ่ถอนหุ้นกู้ของ NN2 และการชำระคืนเงินกู้ยืมจากสถาบันการเงินของ BIC และ BKC

ส่วนของผู้ถือหุ้น เพิ่มขึ้นร้อยละ 5.0 จากสิ้นปี 2564 โดยมีสาเหตุจากผลการดำเนินงานปี 2565 สุทธิกับการจ่ายเงินปันผลและส่วนแบ่งขาดทุนที่ยังไม่เกิดขึ้นจริงจากการป้องกันความเสี่ยงในกระแสเงินสดของ XPCL จากเงินบาทที่อ่อนค่าลงจากต้นงวดเมื่อเทียบกับเงินดอลลาร์สหรัฐ

## เหตุการณ์สำคัญในรอบปี 2565

### การคงอันดับเครดิตองค์กรและอันดับเครดิตหุ้นกู้ของ บริษัท ซีเค พาวเวอร์ จำกัด (มหาชน)

เมื่อวันที่ 24 มีนาคม 2565 บริษัท ทริสเรทติ้ง จำกัด (“ทริสเรทติ้ง”) คงอันดับเครดิตองค์กรของบริษัทที่อันดับ “A” แนวโน้มอันดับเครดิต “คงที่” พร้อมทั้งคงอันดับเครดิตหุ้นกู้ไม่ด้อยสิทธิ ไม่มีประกันทุกชุดของบริษัทที่อันดับ “A-” แนวโน้มอันดับเครดิต “คงที่”

### การคงอันดับเครดิตองค์กรและอันดับเครดิตหุ้นกู้ของ บริษัท ไฟฟ้าน้ำจืด 2 จำกัด

เมื่อวันที่ 24 มีนาคม 2565 ทริสเรทติ้งคงอันดับเครดิตองค์กรของ บริษัท ไฟฟ้าน้ำจืด 2 (“NN2”) ที่อันดับ “A” แนวโน้มอันดับเครดิต “คงที่” พร้อมทั้งคงอันดับเครดิตหุ้นกู้ไม่ด้อยสิทธิ ไม่มีประกันทุกชุดของ NN2 ที่อันดับ “A” แนวโน้มอันดับเครดิต “คงที่”

### การจัดอันดับเครดิตองค์กรของ บริษัท ไชยะบุรี พาวเวอร์ จำกัด

เมื่อวันที่ 29 มีนาคม 2565 บริษัท ไชยะบุรี พาวเวอร์ จำกัด (“XPCL”) ได้รับการจัดอันดับเครดิตองค์กรจากทริสเรทติ้ง ที่อันดับ “A-” แนวโน้มอันดับเครดิต “คงที่” สะท้อนถึงกระแสเงินสดที่เชื่อถือได้จากสัญญาซื้อขายไฟฟ้าระยะยาวกับการไฟฟ้าฝ่ายผลิตแห่งประเทศไทย (“กฟผ.”) โครงสร้างสัญญาซื้อขายไฟฟ้าที่ดี และต้นทุนการผลิตไฟฟ้าที่แข่งขันได้ของ XPCL

### การจ่ายเงินปันผลจากผลการดำเนินงานปี 2564

เมื่อวันที่ 26 เมษายน 2565 ที่ประชุมสามัญผู้ถือหุ้นประจำปี 2565 มีมติอนุมัติจ่ายเงินปันผลจากผลการดำเนินงานปี 2564 ในอัตราหุ้นละ 0.080 บาท เป็นเงินทั้งสิ้นประมาณ 650.4 ล้านบาท คิดเป็นอัตราการจ่ายเงินปันผลร้อยละ 74.6 ของกำไรสุทธิตามงบการเงินเฉพาะกิจการ โดยจ่ายเงินปันผลแล้วในวันที่ 20 พฤษภาคม 2565

### การลงนามบันทึกความเข้าใจการซื้อขายไฟฟ้าของโครงการไฟฟ้าพลังน้ำหลวงพระบาง

เมื่อวันที่ 27 เมษายน 2565 บริษัท หลวงพระบางพาวเวอร์ จำกัด (“LPCL”) ซึ่งเป็นบริษัทร่วมของบริษัท ได้ลงนามบันทึกความเข้าใจการซื้อขายไฟฟ้า (Tariff MOU) ของโครงการไฟฟ้าพลังน้ำหลวงพระบางกับ กฟผ.

### การเพิ่มทุนตามสัดส่วนการลงทุนใน บริษัท หลวงพระบางพาวเวอร์ จำกัด

ในเดือนเมษายน พฤษภาคม และตุลาคม 2565 บริษัทได้ทยอยชำระค่าหุ้นเพิ่มทุนรวมเป็นจำนวนเงิน 1,209.6 ล้านบาท ตามสัดส่วนการลงทุนใน LPCL

### การออกหุ้นกู้ครั้งที่ 1/2565 ของ บริษัท ไชยะบุรี พาวเวอร์ จำกัด

เมื่อวันที่ 27 กรกฎาคม 2565 XPCL ได้ออกและเสนอขายหุ้นกู้เพื่ออนุรักษ์สิ่งแวดล้อม (Green Debentures) ครั้งที่ 1/2565 ประเภทไม่ด้อยสิทธิ ไม่มีประกัน และมีผู้แทนผู้ถือหุ้นกู้ รวม 8,395 ล้านบาท แบ่งเป็นยอดเสนอขาย 5,000 ล้านบาท และยอดจัดสรรเพิ่มเติม (Over-allotment Option) อีก 3,395 ล้านบาท แบ่งเป็น

- หุ้นกู้อายุ 3 ปี อัตราดอกเบี้ยร้อยละ 4.50 ต่อปี จำนวน 4,031 ล้านบาท
- หุ้นกู้อายุ 4 ปี อัตราดอกเบี้ยร้อยละ 4.75 ต่อปี จำนวน 1,258 ล้านบาท
- หุ้นกู้อายุ 5 ปี อัตราดอกเบี้ยร้อยละ 5.00 ต่อปี จำนวน 3,106 ล้านบาท

ทริสเรทติ้งจัดอันดับเครดิตองค์กรของ XPCL ที่อันดับ “A-” แนวโน้ม “คงที่” และจัดอันดับเครดิตหุ้นกู้ของ XPCL ชุดที่เสนอขายในครั้งนี้ที่อันดับ “BBB+” แนวโน้ม “คงที่” โดย XPCL ได้นำเงินที่ได้จากหุ้นกู้ทั้งจำนวนไปชำระคืนเงินกู้เพื่อลดต้นทุนทางการเงินเมื่อวันที่ 1 สิงหาคม 2565

### การออกหุ้นกู้ครั้งที่ 1/2565 ของ บริษัท ซีเค พาวเวอร์ จำกัด (มหาชน)

เมื่อวันที่ 4 พฤศจิกายน 2565 บริษัทได้ออกและเสนอขายหุ้นกู้ครั้งที่ 1/2565 ประเภทไม่ด้อยสิทธิ ไม่มีประกัน มีผู้แทนผู้ถือหุ้นกู้และผู้ออกหุ้นกู้มีสิทธิไถ่ถอนหุ้นกู้ก่อนวันครบกำหนด รวม 1,000 ล้านบาท อายุ 10 ปี อัตราดอกเบี้ยร้อยละ 4.71 ต่อปี เพื่อทดแทนหุ้นกู้เดิมที่ครบกำหนดในไตรมาส 4 ปี 2565 โดยทริสเรทตั้งจัดอันดับเครดิตองค์กรของบริษัทที่อันดับ “A” แนวโน้ม “คงที่” และจัดอันดับเครดิตหุ้นกู้ของบริษัททุกชุด รวมถึงชุดที่เสนอขายในครั้งนี้อยู่ที่อันดับ “A-” แนวโน้ม “คงที่”

### การอนุมัติการเข้าทำรายการได้มาซึ่งสินทรัพย์และรายการที่เกี่ยวข้องของ บริษัท ซีเค พาวเวอร์ จำกัด (มหาชน)

เมื่อวันที่ 24 พฤศจิกายน 2565 ที่ประชุมวิสามัญผู้ถือหุ้นครั้งที่ 1/2655 ของบริษัทมีมติอนุมัติการเข้าทำรายการได้มาซึ่งสินทรัพย์และรายการที่เกี่ยวข้องดังนี้

- การเข้าลงทุนซื้อหุ้นสามัญใน LPCL เพิ่มอีกร้อยละ 8.0 และการเข้าลงทุนซื้อหุ้นสามัญเพิ่มทุนใน LPCL ตามสัดส่วนการถือหุ้น
- การให้ความช่วยเหลือทางการเงินแก่ LPCL ตามเงื่อนไขที่กำหนดในสัญญาที่เกี่ยวข้องกับสัญญาสินเชื่อโครงการไฟฟ้าพลังน้ำ หลวงพระบาง
- การให้ความช่วยเหลือทางการเงินแก่ บริษัท พีที จำกัดผู้เดียว (PTS) ตามเงื่อนไขที่กำหนดในสัญญาที่เกี่ยวข้องกับสัญญาสินเชื่อโครงการไฟฟ้าพลังน้ำ หลวงพระบาง

### การชำระเงินค่าซื้อหุ้นเพิ่มเติมใน บริษัท หลวงพระบางพาวเวอร์ จำกัด

เมื่อวันที่ 22 ธันวาคม 2565 บริษัทชำระเงินค่าซื้อหุ้นใน LPCL เพิ่มเติมร้อยละ 8.0 จำนวน 2.56 ล้านบาท ตามที่ได้รับอนุมัติจากที่ประชุมวิสามัญผู้ถือหุ้นครั้งที่ 1/2565

### รางวัลในปี 2565

#### ได้รับคัดเลือกเป็นหุ้นยั่งยืน (Thailand Sustainability Investment: THSI) ประจำปี 2565

เมื่อวันที่ 10 ตุลาคม 2565 บริษัทได้รับการคัดเลือกเข้าสู่รายชื่อหุ้นยั่งยืน (Thailand Sustainability Investment: THSI) ประจำปี 2565 โดยตลาดหลักทรัพย์ต่อเนื่องเป็นปีที่ 3

#### ได้รับคะแนนการกำกับดูแลกิจการ (CG Score) ระดับดีเลิศ (Excellent)

เมื่อวันที่ 27 ตุลาคม 2565 บริษัทได้รับคะแนนการกำกับดูแลกิจการ (CG Score) ในระดับ “ดีเลิศ” ต่อเนื่องเป็นปีที่ 5 ในโครงการสำรวจการกำกับดูแลกิจการบริษัทจดทะเบียนประจำปี 2565 โดยสมาคมส่งเสริมสถาบันกรรมการบริษัทไทย

#### ได้รับรางวัล Rising Star Sustainability Awards จากตลาดหลักทรัพย์แห่งประเทศไทย

เมื่อวันที่ 28 ตุลาคม 2565 บริษัทได้รับรางวัล Rising Star Sustainability Awards จากงาน SET Awards 2022 โดยตลาดหลักทรัพย์แห่งประเทศไทย แสดงให้เห็นถึงการพัฒนาด้านความยั่งยืนของบริษัทอย่างต่อเนื่อง ที่มุ่งเน้นการผลิตไฟฟ้าจากพลังงานหมุนเวียน โดยตั้งเป้าหมายที่จะเพิ่มสัดส่วนพลังงานหมุนเวียนเป็น 95% ของการผลิตไฟฟ้าทั้งหมดภายในปี 2567 เพื่อร่วมเป็นส่วนหนึ่งในการช่วยสร้างการเติบโตของเศรษฐกิจและสังคมให้แก่ประเทศไทยได้อย่างยั่งยืนในระยะยาว

#### ได้รับรางวัล ASEAN CG Scorecard (ACGS) ประจำปี 2564

เมื่อวันที่ 1 ธันวาคม 2565 บริษัทได้รับรางวัล ASEAN CG Scorecard (ACGS) ประจำปี 2564 ประเภท ASEAN Asset Class รางวัลดังกล่าวสนับสนุนโดย ASEAN Capital Markets Forum (ACMF) และธนาคารพัฒนาเอเชีย (Asian Development Bank: ADB) เพื่อยกย่องและประกาศเกียรติคุณให้แก่บริษัทจดทะเบียนในอาเซียนที่ดำเนินธุรกิจตามหลักการกำกับดูแลกิจการที่ดี มีการ

เปิดเผยข้อมูลทางด้าน ESG อย่างต่อเนื่อง และให้ความสำคัญกับการเติบโตอย่างยั่งยืน สอดคล้องตามมาตรฐานเกณฑ์การลงทุนในระดับสากล

### การวิเคราะห์ผลการดำเนินงานตามงบการเงินรวมปี 2565

รายการ	รายปี (ล้านบาท)		เปลี่ยนแปลง	
	2564	2565	เพิ่ม/(ลด)	ร้อยละ
รายได้จากการขายไฟฟ้าและไอน้ำ	8,505.2	10,594.9	2,089.7	24.6
รายได้ค่าบริการโครงการ	292.6	309.5	16.9	5.8
รายได้ดอกเบี้ย	532.3	490.4	(41.9)	(7.9)
รายได้อื่น	4.6	23.5	18.9	410.9
<b>รวมรายได้</b>	<b>9,334.7</b>	<b>11,418.3</b>	<b>2,083.6</b>	<b>22.3</b>
ค่าใช้จ่ายในการดำเนินงาน	(7,014.4)	(9,602.6)	2,588.2	36.9
ส่วนแบ่งกำไรจากเงินลงทุนในการร่วมค้าและบริษัทร่วม	1,527.7	2,128.6	600.9	39.3
กำไรจากอัตราแลกเปลี่ยน	34.8	23.5	(11.3)	(32.5)
<b>กำไรก่อนดอกเบี้ยและภาษี</b>	<b>3,882.8</b>	<b>3,967.8</b>	<b>85.0</b>	<b>2.2</b>
ค่าใช้จ่ายทางการเงิน	(1,070.4)	(1,074.5)	4.1	0.4
ค่าใช้จ่ายภาษีเงินได้	(61.2)	(47.4)	(13.8)	(22.5)
กำไรสุทธิส่วนที่เป็นของผู้มีส่วนได้เสียที่ไม่มีอำนาจควบคุมของบริษัทย่อย	(572.2)	(409.7)	(162.5)	(28.4)
<b>กำไรสุทธิส่วนที่เป็นของผู้ถือหุ้นของบริษัท</b>	<b>2,179.0</b>	<b>2,436.2</b>	<b>257.2</b>	<b>11.8</b>

### รายได้จากการขายไฟฟ้าและไอน้ำ

	ปริมาณการขายไฟฟ้า/ไอน้ำ (ล้านหน่วย)/(ตัน)		เปลี่ยนแปลง		รายได้ (ล้านบาท)		เปลี่ยนแปลง	
	2564	2565	เพิ่ม/(ลด)	ร้อยละ	2564	2565	เพิ่ม/(ลด)	ร้อยละ
<b>รายได้จากการขายไฟฟ้า</b>								
NN2	1,844.8	1,658.9	(185.9)	(10.1)	3,414.3	3,273.6	(140.7)	(4.1)
BIC	1,543.9	1,531.7	(12.2)	(0.8)	4,851.9	7,070.8	2,218.9	45.7
BKC	23.2	22.9	(0.3)	(1.3)	188.1	152.8	(35.3)	(18.8)
<b>รวม</b>	<b>3,411.9</b>	<b>3,213.5</b>	<b>(198.4)</b>	<b>(5.8)</b>	<b>8,454.3</b>	<b>10,497.2</b>	<b>2,042.9</b>	<b>24.2</b>
<b>รายได้จากการขายไอน้ำ</b>								
BIC	73,395	78,036	4,641	6.3	50.9	97.7	46.8	91.9
<b>รวมทั้งหมด</b>					<b>8,505.2</b>	<b>10,594.9</b>	<b>2,089.7</b>	<b>24.6</b>

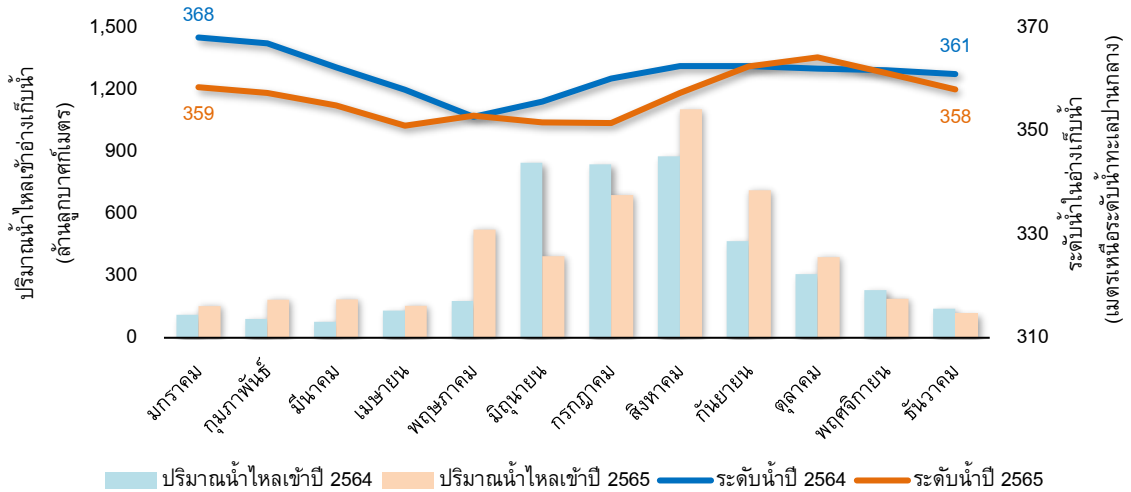
รายได้จากการขายไฟฟ้าและไอน้ำในปี 2565 เพิ่มขึ้นร้อยละ 24.6 YoY โดยมีรายละเอียดของการเปลี่ยนแปลงดังนี้

**NN2:** รายได้จากการขายไฟฟ้าของ NN2 ในปี 2565 ลดลงร้อยละ 4.1 YoY เนื่องจากมีปริมาณน้ำในอ่างเก็บน้ำของโรงไฟฟ้าพลังน้ำ น้ำจิม 2 ณ ต้นปี 2565 ต่ำกว่าปีก่อน บริษัทจึงประกาศความพร้อมจ่ายไฟฟ้าภายใต้หลักความระมัดระวัง เพื่อให้มีปริมาณน้ำเพียงพอสำหรับการผลิตไฟฟ้าตลอดทั้งปี และเพื่อรักษาระดับน้ำปลายปี 2565 ให้เพียงพอต่อการผลิตไฟฟ้าในช่วงครึ่งปีแรกของปี 2566 ซึ่งเป็นช่วงฤดูแล้ง

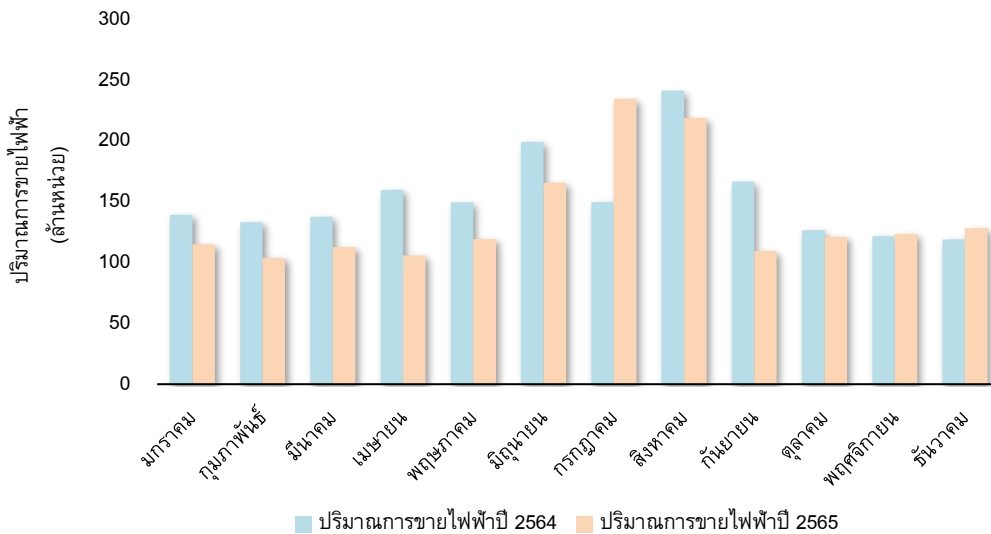
### ปริมาณน้ำไหลเข้าและระดับน้ำในอ่างเก็บน้ำของโรงไฟฟ้าพลังน้ำ น้ำจิม 2

#### ปริมาณน้ำไหลเข้า

2564: 4,301.3 ล้านลูกบาศก์เมตร  
 2565: 4,809.4 ล้านลูกบาศก์เมตร



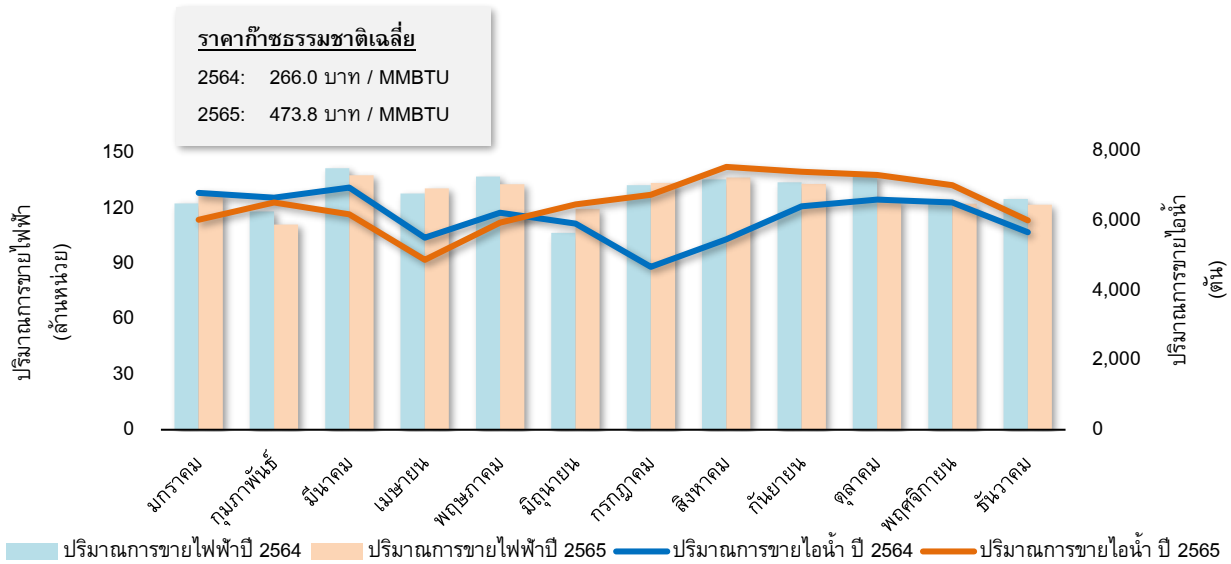
### ปริมาณการขายไฟฟ้าของโรงไฟฟ้าพลังน้ำ น้ำจิม 2



ประเภทไฟฟ้า	รายปี (ล้านหน่วย)		เปลี่ยนแปลง	
	2564	2565	เพิ่ม/(ลด)	ร้อยละ
Primary Energy (PE)	1,742.6	1,644.2	(98.4)	(5.6)
Secondary Energy (SE)	98.6	10.6	(88.0)	(89.2)
Excess Energy (EE)	-	-	-	-
Test Energy (TE)	3.6	4.1	0.5	13.9
<b>รวม</b>	<b>1,844.8</b>	<b>1,658.9</b>	<b>(185.9)</b>	<b>(10.1)</b>

**BIC:** รายได้จากการขายไฟฟ้าและไอน้ำของ BIC ในปี 2565 เพิ่มขึ้นร้อยละ 46.2 YoY เนื่องจาก (1) ราคาก๊าซธรรมชาติในปี 2565 สูงกว่าปีก่อนอย่างมีนัยสำคัญตามสถานการณ์ราคาในตลาดโลก ส่งผลให้อัตราค่าไฟฟ้าในส่วนของ Energy Payment และค่าไอน้ำต่อหน่วยปรับเพิ่มขึ้น และ (2) ค่า Ft ขายปลีกในปี 2565 สูงกว่าปีก่อน โดยเฉพาะในช่วงครึ่งปีหลัง ส่งผลให้อัตราค่าไฟฟ้าต่อหน่วยในส่วนที่ขายให้กับลูกค้าผู้ประกอบการอุตสาหกรรมปรับเพิ่มขึ้น

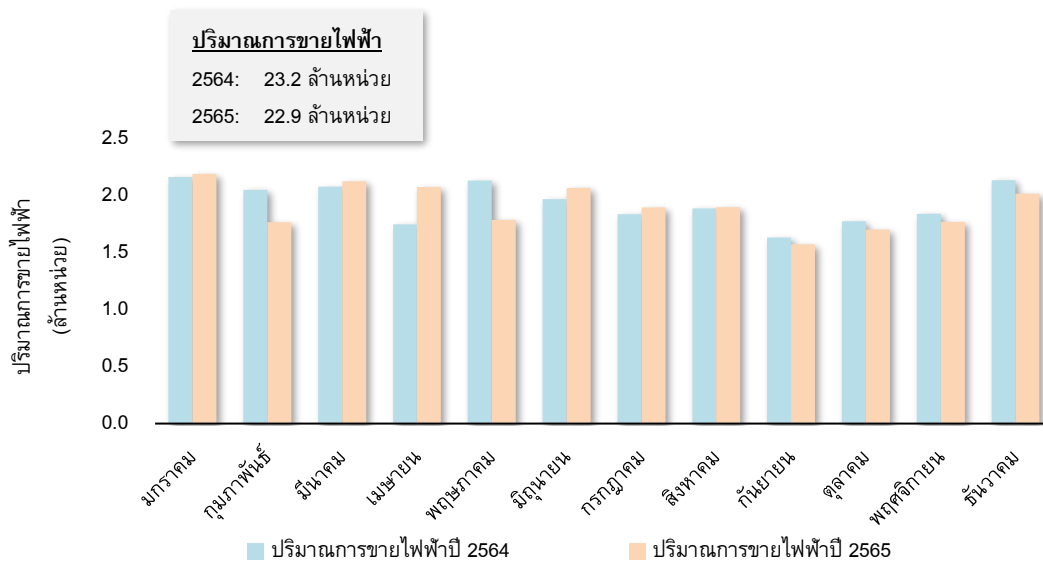
**ปริมาณการขายไฟฟ้าและไอน้ำของโรงไฟฟ้า บางปะอิน โคเจนเนอเรชั่น**



ผู้ซื้อไฟฟ้า	รายปี (ล้านหน่วย)		เปลี่ยนแปลง	
	2564	2565	เพิ่ม/(ลด)	ร้อยละ
กฟผ.	1,237.5	1,233.1	(4.4)	(0.4)
ลูกค้าผู้ประกอบการอุตสาหกรรม	306.4	298.6	(7.8)	(2.5)
<b>รวม</b>	<b>1,543.9</b>	<b>1,531.7</b>	<b>(12.2)</b>	<b>(0.8)</b>

**BKC:** รายได้จากการขายไฟฟ้าของ BKC ในปี 2565 ลดลงร้อยละ 18.8 YoY เนื่องจาก BKC สิ้นสุดการได้รับเงินส่วนเพิ่มราคาปรับซื้อไฟฟ้า (Adder) ในเดือนสิงหาคม 2565 ภายหลังจากที่เริ่มเดินเครื่องเชิงพาณิชย์เมื่อเดือนสิงหาคม 2555 มาเป็นระยะเวลาครบ 10 ปี สหุทธิกับค่า Ft ขายส่งในปี 2565 สูงกว่าปีก่อน โดยเฉพาะในช่วงครึ่งปีหลัง

## ปริมาณการขายไฟฟ้าของโรงไฟฟ้าพลังแสงอาทิตย์ภายใต้การลงทุนของ BKC



## รายได้ค่าบริหารโครงการ

บริษัทรับรู้รายได้ค่าบริหารโครงการในปี 2565 เพิ่มขึ้นร้อยละ 5.8 YoY สาเหตุหลักมาจากการขยายขอบข่ายสัญญาให้ครอบคลุมกิจกรรมต่าง ๆ ของ XPCL มากขึ้นตั้งแต่ไตรมาส 1 ปี 2565 และจากการปรับขึ้นอัตราค่าบริหารโครงการต่างๆ ตามสัญญา

## รายได้ดอกเบี้ย

รายการ	รายปี (ล้านบาท)		เปลี่ยนแปลง	
	2564	2565	เพิ่ม/ลด	ร้อยละ
รายได้ดอกเบี้ยจากสัญญาเช่าเงินทุน	336.9	328.4	(8.5)	(2.5)
รายได้ดอกเบี้ยอื่น	195.4	162.0	(33.4)	(17.1)
<b>รวม</b>	<b>532.3</b>	<b>490.4</b>	<b>(41.9)</b>	<b>(7.9)</b>

รายได้ดอกเบี้ยในปี 2565 ลดลงร้อยละ 7.9 YoY ส่วนใหญ่มาจาก XPCL ทอยยชำระคืนเงินต้นของเงินกู้ยืม ส่งผลให้รายได้ดอกเบี้ยรับลดลง



## ค่าใช้จ่ายในการดำเนินงาน

รายการ	รายปี (ล้านบาท)		เปลี่ยนแปลง	
	2564	2565	เพิ่ม/(ลด)	ร้อยละ
ต้นทุนขายไฟฟ้าและไอน้ำ	5,913.9	8,472.4	2,558.5	43.3
ค่าเชื้อเพลิง	3,216.4	5,771.3	2,554.9	79.4
ค่าเสื่อมราคา	1,507.4	1,508.9	1.5	0.1
ค่าดำเนินการและซ่อมบำรุง	695.6	769.8	74.2	10.7
ค่าผ่านสาย	229.7	145.8	(83.9)	(36.5)
ค่าสัมปทาน	120.1	116.0	(4.1)	(3.4)
อื่น ๆ	144.7	160.6	15.9	11.0
ค่าสิทธิในการดำเนินการผลิตและจำหน่ายไฟฟ้าตัดจำหน่าย	521.3	508.8	(12.5)	(2.4)
ต้นทุนบริหารโครงการ	84.8	95.6	10.8	12.7
ค่าใช้จ่ายในการบริหาร	494.4	525.8	31.4	6.4
<b>ค่าใช้จ่ายในการดำเนินงาน</b>	<b>7,014.4</b>	<b>9,602.6</b>	<b>2,588.2</b>	<b>36.9</b>

ค่าใช้จ่ายในการดำเนินงานในปี 2565 เพิ่มขึ้นร้อยละ 36.9 YoY โดยมีรายละเอียดการเปลี่ยนแปลงดังนี้

- ค่าเชื้อเพลิงของ BIC ในปี 2565 เพิ่มขึ้นร้อยละ 79.4 YoY ตามราคาก๊าซธรรมชาติเฉลี่ยที่เพิ่มขึ้น YoY
- ค่าดำเนินการและซ่อมบำรุงในปี 2565 เพิ่มขึ้นร้อยละ 10.7 YoY ส่วนใหญ่มาจากอัตราค่าซ่อมบำรุงเครื่องจักรของ BIC ปรับเพิ่มขึ้นตามสัญญา และค่าซ่อมบำรุงส่วนที่เป็นดอลลาร์สหรัฐของ BIC มีมูลค่าสูงขึ้น จากเงินบาทที่อ่อนค่าลงเมื่อเทียบกับปีก่อน และค่าใช้จ่ายเกี่ยวกับงานซ่อมบำรุงหลัก (Major Overhaul) ของ NN2 ที่จะเริ่มดำเนินการในปี 2566
- ค่าผ่านสาย (Wheeling Charge) ในปี 2565 ลดลงร้อยละ 36.5 YoY ตามปริมาณการส่งไฟฟ้าของ NN2 ที่ลดลง YoY และจากอัตราค่าผ่านสายต่อหน่วยที่ลดลงตามสัญญา
- ค่าสัมปทานในปี 2565 ลดลงร้อยละ 3.4 YoY ซึ่งสอดคล้องกับรายได้ขายไฟฟ้าของ NN2
- ค่าใช้จ่ายอื่น ๆ ในปี 2565 เพิ่มขึ้นร้อยละ 11.0 YoY ส่วนใหญ่มาจากค่าเบี้ยประกัน และค่าใช้จ่ายทั่วไปอื่น ๆ ที่เพิ่มขึ้น
- ค่าสิทธิในการดำเนินการผลิตและจำหน่ายไฟฟ้าตัดจำหน่ายในปี 2565 ลดลงร้อยละ 2.4 YoY เนื่องจากบริษัทรับรู้ค่าสิทธิในการดำเนินการผลิตและจำหน่ายไฟฟ้าตัดจำหน่ายของ BKC ครบจำนวนเมื่อเดือนกรกฎาคม 2565
- ต้นทุนบริหารโครงการในปี 2565 เพิ่มขึ้นร้อยละ 12.7 YoY จากค่าใช้จ่ายเกี่ยวกับพนักงานที่เพิ่มขึ้นเพื่อรองรับการขยายตัวของธุรกิจเป็นหลัก
- ค่าใช้จ่ายในการบริหารในปี 2565 เพิ่มขึ้นร้อยละ 6.4 YoY ส่วนใหญ่มาจากค่าใช้จ่ายที่เกี่ยวกับงานโฆษณาประชาสัมพันธ์ และกิจกรรมการดำเนินงานที่เพิ่มขึ้นหลังจากการผ่อนคลายของสถานการณ์ COVID-19

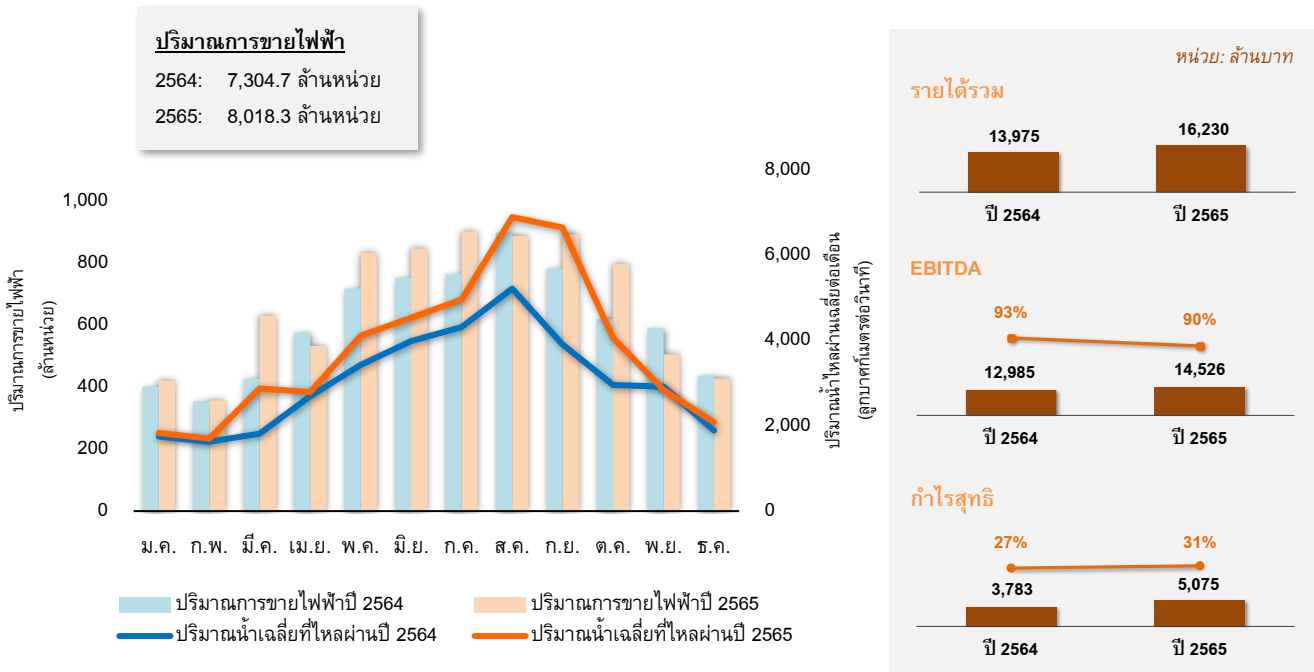
## ส่วนแบ่งกำไรจากเงินลงทุนในการร่วมค้าและบริษัทร่วม

รายการ	รายปี (ล้านบาท)		เปลี่ยนแปลง	
	2564	2565	เพิ่ม/(ลด)	ร้อยละ
ส่วนแบ่งกำไรจากเงินลงทุนในการร่วมค้า	40.3	27.3	(13.0)	(32.3)
ส่วนแบ่งกำไรจากเงินลงทุนในบริษัทร่วม	1,487.4	2,101.3	613.9	41.3
<b>ส่วนแบ่งกำไรจากเงินลงทุนในการร่วมค้าและบริษัทร่วม</b>	<b>1,527.7</b>	<b>2,128.6</b>	<b>600.9</b>	<b>39.3</b>

ในปี 2565 บริษัทรับรู้ส่วนแบ่งกำไรจากเงินลงทุนในการร่วมค้าและบริษัทร่วมเพิ่มขึ้นร้อยละ 39.3 YoY ส่วนใหญ่มาจากส่วนแบ่งกำไรจากเงินลงทุนใน XPCL ซึ่งเป็นบริษัทร่วมของบริษัท เนื่องจากโรงไฟฟ้าพลังน้ำ ไชยะบุรี มีปริมาณน้ำไหลผ่านเฉลี่ยมากกว่า

ปีก่อน ส่งผลให้ปริมาณการขายไฟฟ้าเพิ่มขึ้น YoY ขณะที่ส่วนแบ่งกำไรจากเงินลงทุนในการร่วมค้าลดลงจากปีก่อนจากการที่บริษัท นครราชสีมา โซลาร์ จำกัด (NRS) สิ้นสุดการได้รับเงินส่วนเพิ่มราคาซื้อขายไฟฟ้า (Adder) ในเดือนมีนาคม 2565 ภายหลังจากที่เริ่มเดินเครื่องเชิงพาณิชย์เมื่อเดือนมีนาคม 2555 มาเป็นระยะเวลาครบ 10 ปี

### ปริมาณน้ำไหลผ่านเฉลี่ยต่อเดือน และปริมาณการขายไฟฟ้าของโรงไฟฟ้าพลังน้ำ ไชยะบุรี



### ค่าใช้จ่ายทางการเงิน

บริษัทมีค่าใช้จ่ายทางการเงินในปี 2565 เพิ่มขึ้นร้อยละ 0.4 YoY ส่วนใหญ่เป็นผลมาจากหนี้สินที่มีภาระดอกเบี้ยเพิ่มขึ้นจากการออกหุ้นกู้ของบริษัทเมื่อเดือนตุลาคม 2564 จำนวน 2,000 ล้านบาท

### กำไรสุทธิส่วนที่เป็นของผู้ถือหุ้นของบริษัท

ในภาพรวม บริษัทมีกำไรสุทธิส่วนที่เป็นของผู้ถือหุ้นของบริษัทในปี 2565 จำนวน 2,436.2 ล้านบาท เพิ่มขึ้นร้อยละ 11.8 YoY โดยมีสาเหตุหลักมาจากการรับรู้ส่วนแบ่งกำไรจากเงินลงทุนใน XPCL เพิ่มขึ้น YoY จากปริมาณน้ำไหลผ่านโรงไฟฟ้าเฉลี่ยที่มากกว่าปีก่อน สุทธิกับต้นทุนค่าเชื้อเพลิงที่สูงขึ้นของ BIC เมื่อเทียบกับปีก่อน

## การวิเคราะห์ฐานะการเงิน

รายการ	ณ 31 ธ.ค. 2564 (ล้านบาท)	ณ 31 ธ.ค. 2565 (ล้านบาท)	เปลี่ยนแปลง	
			เพิ่ม/(ลด)	ร้อยละ
สินทรัพย์	68,977.3	69,846.0	868.7	1.3
หนี้สิน	32,847.3	31,906.6	(940.7)	(2.9)
ส่วนของผู้ถือหุ้น	36,130.0	37,939.4	1,809.4	5.0

### สินทรัพย์

ณ วันที่ 31 ธันวาคม 2565 สินทรัพย์เพิ่มขึ้นร้อยละ 1.3 จากสิ้นปี 2564 โดยมีสาเหตุหลักจาก (1) เงินลงทุนในบริษัทร่วมเพิ่มขึ้นจากส่วนแบ่งกำไรจากเงินลงทุนใน XPCL ตามผลการดำเนินงานปี 2565 ที่ดีขึ้น (2) การเพิ่มทุนตามสัดส่วนใน LPCL และ (3) ลูกหนี้การค้าที่เพิ่มขึ้น สอดคล้องกับรายได้จากการขายไฟฟ้าและไอน้ำที่เพิ่มขึ้น

### หนี้สิน

ณ วันที่ 31 ธันวาคม 2565 หนี้สินรวมลดลงร้อยละ 2.9 จากสิ้นปี 2564 โดยมีสาเหตุหลักจากการไถ่ถอนหุ้นกู้ครั้งที่ 1/2562 ของ NN2 ในเดือนมีนาคม 2565 และการชำระคืนเงินกู้ยืมจากสถาบันการเงินของ BIC และ BKC

### ส่วนของผู้ถือหุ้น

ณ วันที่ 31 ธันวาคม 2565 ส่วนของผู้ถือหุ้นเพิ่มขึ้นร้อยละ 5.0 จากสิ้นปี 2564 โดยมีสาเหตุหลักจากผลการดำเนินงานปี 2565 สุทธิกับการจ่ายเงินปันผลและส่วนแบ่งขาดทุนที่ยังไม่เกิดขึ้นจริงจากการป้องกันความเสี่ยงในกระแสเงินสดของ XPCL จากเงินบาทที่อ่อนค่าลงจากต้นงวดเมื่อเทียบกับเงินดอลลาร์สหรัฐ

## การวิเคราะห์กระแสเงินสด

ณ วันที่ 31 ธันวาคม 2565 บริษัทมีเงินสดและรายการเทียบเท่าเงินสด 5,930.7 ล้านบาทลดลง 1,151.6 ล้านบาท หรือลดลงร้อยละ 16.3 จากสิ้นปี 2564

งบกระแสเงินสด ปี 2565	ล้านบาท
เงินสดสุทธิจากกิจกรรมดำเนินงาน	3,320.0
เงินสดสุทธิใช้ไปในกิจกรรมลงทุน	(1,454.5)
เงินสดสุทธิใช้ไปในกิจกรรมจัดหาเงิน	(3,016.5)
ผลกระทบจากอัตราแลกเปลี่ยนในเงินสดและรายการเทียบเท่าเงินสด	(0.6)
<b>เงินสดและรายการเทียบเท่าเงินสดลดลงสุทธิ</b>	<b>(1,151.6)</b>

- เงินสดสุทธิจากกิจกรรมดำเนินงาน ส่วนใหญ่มาจากกระแสเงินสดจากการดำเนินงานของบริษัทและบริษัทย่อย
- เงินสดสุทธิใช้ไปในกิจกรรมลงทุน ส่วนใหญ่เกิดจากการซื้อหน่วยลงทุนเพื่อบริหารจัดการเงินสด และลงทุนเพิ่มเติมในบริษัทร่วม LPCL
- เงินสดสุทธิใช้ไปในกิจกรรมจัดหาเงิน ส่วนใหญ่เกิดจากการไถ่ถอนหุ้นกู้ที่ครบกำหนดชำระ การจ่ายดอกเบี้ย การจ่ายคืนเงินกู้ยืมจากสถาบันการเงิน และการจ่ายเงินปันผล

## อัตราส่วนทางการเงินที่สำคัญ

ความสามารถในการทำกำไร	2564	2565	เปลี่ยนแปลง
อัตรากำไรขั้นต้น (%)	30.2	20.5	(9.7)
อัตรากำไรก่อนค่าใช้จ่ายทางการเงิน ภาษี ค่าเสื่อมราคา และค่าตัดจำหน่าย (EBITDA Margin) (%)	47.6	34.3	(13.3)
อัตรากำไรก่อนค่าใช้จ่ายทางการเงิน ภาษี ค่าเสื่อมราคา และค่าตัดจำหน่าย + ส่วนแบ่งกำไรจากเงินลงทุนในกิจการที่ควบคุมร่วมกัน และบริษัทร่วม (EBITDA Margin including Share of Profits) (%)	64.0	53.0	(11.0)
อัตรากำไรสุทธิ (%)	23.3	21.3	(2.0)
กำไรต่อหุ้น (บาท)	0.27	0.30	0.03
ความสามารถในการชำระหนี้	ณ 31 ธ.ค. 2564	ณ 30 ธ.ค. 2565	เปลี่ยนแปลง
อัตราส่วนหนี้สินรวมต่อส่วนของผู้ถือหุ้นรวม (เท่า)	0.91	0.84	(0.07)
อัตราส่วนหนี้สินที่มีภาระดอกเบี้ยจ่ายสุทธิต่อส่วน ของผู้ถือหุ้นรวม (เท่า) <sup>(1)</sup>	0.65	0.59	(0.06)
ความเพียงพอของสภาพคล่อง	ณ 31 ธ.ค. 2564	ณ 30 ธ.ค. 2565	เปลี่ยนแปลง
อัตราส่วนสภาพคล่อง (เท่า)	2.86	2.25	(0.61)

(1) คำนวณจาก (หนี้สินที่มีภาระดอกเบี้ยทั้งหมด (ไม่รวมหนี้สินตามสัญญาเช่า) – เงินสดและรายการเทียบเท่าเงินสด และเงินฝากธนาคารที่มีภาระผูกพันระยะยาว) / ส่วนของผู้ถือหุ้นรวม ซึ่งเป็นอัตราส่วนตามนิยามที่ระบุไว้ในข้อกำหนดสิทธิของหุ้นกู้ของบริษัททุกชุด โดยบริษัทจะต้องดำรงอัตราส่วนดังกล่าวให้ไม่เกินกว่า 3:1 (สามต่อหนึ่ง) ณ วันสิ้นงวดบัญชีของไตรมาสที่สองและ ณ วันสิ้นสุดรอบปีบัญชีของแต่ละปี

ในปี 2565 อัตราส่วนความสามารถในการทำกำไรลดลง YoY สาเหตุหลักมาจากต้นทุนค่าเชื้อเพลิงที่สูงขึ้นของ BIC โดย ณ วันที่ 31 ธันวาคม 2565 อัตราส่วนความสามารถในการชำระหนี้ปรับตัวดีขึ้นจากสิ้นปี 2564 สาเหตุหลักมาจากการไถ่ถอนหุ้นกู้ของ NN2 ในเดือนมีนาคม การชำระคืนเงินกู้ยืมจากสถาบันการเงินของ BIC และ BKC และผลการดำเนินงานปี 2565 ขณะที่อัตราส่วนสภาพคล่องปรับตัวลดลงจากสิ้นปี 2564 ส่วนใหญ่มาจากหนี้สินหมุนเวียนที่เพิ่มขึ้นเนื่องจากมีหุ้นกู้ของบริษัทและ NN2 ที่จะครบกำหนดไถ่ถอนในปี 2566 ทั้งนี้ ในภาพรวม อัตราส่วนทางการเงินที่สำคัญของบริษัทยังอยู่ในเกณฑ์ที่ดี

**ข้อมูลเกี่ยวกับ CKPower:** บริษัทประกอบธุรกิจผลิตและจำหน่ายไฟฟ้าจากพลังงานประเภทต่าง ๆ 3 ประเภท จำนวน 13 แห่ง รวมขนาดกำลังการผลิตติดตั้ง 2,167 เมกะวัตต์ ประกอบด้วย (1) โรงไฟฟ้าพลังน้ำ 2 แห่ง คือ โรงไฟฟ้าพลังน้ำ น้ำงึม 2 ภายใต้ บริษัท ไฟฟ้า น้ำงึม 2 จำกัด ซึ่งบริษัทถือหุ้น 46% (ถือผ่าน บริษัท เซาท์อีสท์ เอเชีย เอนเนอร์จี จำกัด) ขนาดกำลังการผลิตติดตั้ง 615 เมกะวัตต์ และ โรงไฟฟ้าพลังน้ำ ไชยะบุรี ภายใต้ บริษัท ไชยะบุรี พาวเวอร์ จำกัด ซึ่งบริษัทถือหุ้น 42.5% ขนาดกำลังการผลิตติดตั้ง 1,285 เมกะวัตต์ (2) โรงไฟฟ้าระบบโคเจนเนอเรชั่น 2 แห่ง ภายใต้ บริษัท บางปะอิน โคเจนเนอเรชั่น จำกัด ซึ่งบริษัทถือหุ้นอยู่ 65% ขนาดกำลังการผลิตติดตั้ง 238 เมกะวัตต์ และ (3) โรงไฟฟ้าพลังแสงอาทิตย์ 9 แห่ง ภายใต้ บริษัท บางเขนชัย จำกัด ซึ่งบริษัทถือหุ้น 100% จำนวน 7 แห่ง ขนาดกำลังการผลิตติดตั้ง 15 เมกะวัตต์ ภายใต้บริษัท นครราชสีมา โซลาร์ จำกัด ซึ่งบริษัทถือหุ้น 30% จำนวน 1 แห่ง ขนาดกำลังการผลิตติดตั้ง 6 เมกะวัตต์ และภายใต้ บริษัท เชียงราย โซลาร์ จำกัด ซึ่งบริษัทถือหุ้น 30% จำนวน 1 แห่ง ขนาดกำลังการผลิตติดตั้ง 8 เมกะวัตต์