

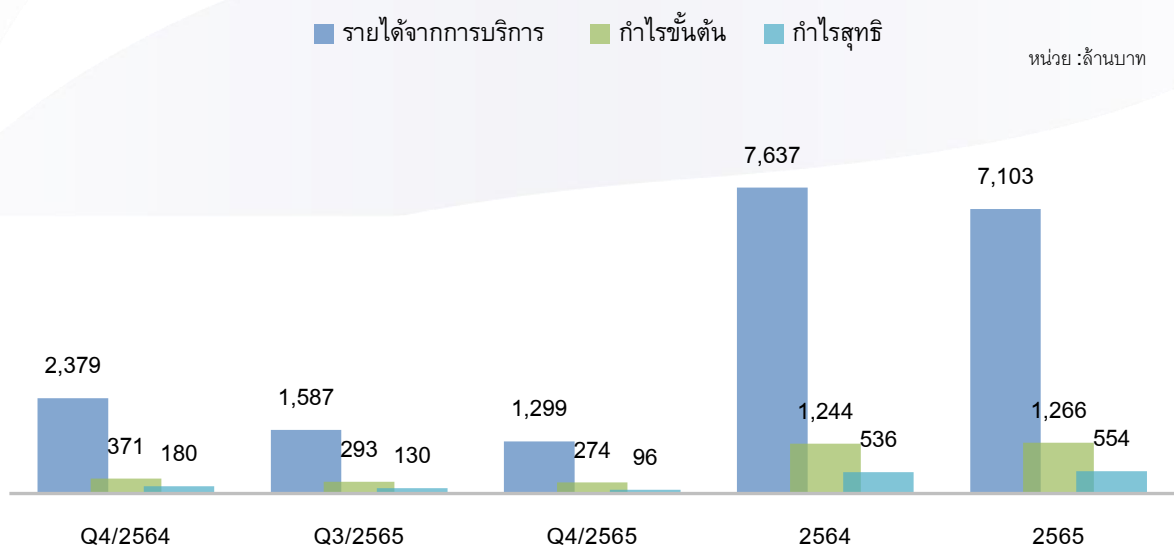
## คำอธิบายและวิเคราะห์ของฝ่ายจัดการ

### ผลการดำเนินงาน ปี 2565

จากผลประกอบการของบริษัทสำหรับปี 2565 บริษัท ยังคงมีการเติบโตอย่างแข็งแกร่ง สร้างผลกำไรได้ต่อเนื่อง New High 3 ปี ติดต่อกัน จากการดำเนินงานตามแผนกลยุทธ์ของบริษัท เป็นไปตามเป้าหมายที่วางเอาไว้ โดยกำไรสุทธิของบริษัท สำหรับปี 2565 มีจำนวนเท่ากับ 554 ล้านบาท เมื่อเทียบกับปีก่อนมีการเติบโตเพิ่มขึ้น จำนวน 19 ล้านบาท คิดเป็น 3%

งบกำไรขาดทุน	Q4/2564	Q3/2565	Q4/2565	%เปลี่ยนแปลง YOY	% เปลี่ยนแปลง QOQ	2564	2565	%เปลี่ยนแปลง YOY
รายได้จากการให้บริการ	2,379	1,587	1,299	-45%	-18%	7,637	7,103	-7%
กำไรขั้นต้น	371	293	274	-26%	-7%	1,244	1,266	2%
รายได้อื่น	13	23	14	-203%	-159%	34	34	1%
ค่าใช้จ่ายในการขาย	22	30	26	19%	-15%	116	136	17%
ค่าใช้จ่ายในการบริหาร	109	88	102	-6%	16%	379	391	3%
ต้นทุนทางการเงิน	3	6	4	31%	-23%	14	20	37%
ค่าใช้จ่ายภาษีเงินได้	47	45	31	-34%	-31%	147	159	8%
กำไรสุทธิ	203	148	97	-52%	-35%	621	595	-4%
<b>การแบ่งปันกำไร</b>								
ส่วนที่เป็นของผู้ถือหุ้นของบริษัท	180	130	96	-47%	-26%	536	554	3%
ส่วนที่เป็นของผู้มีส่วนได้เสียที่ไม่มีอำนาจควบคุมของบริษัทย่อย	22	18	1	-96%	-96%	85	41	-52%
อัตรากำไรขั้นต้น	15.58%	18.47%	21.08%	5.50%	2.61%	16.29%	17.83%	1.54%
อัตรากำไรสุทธิ	7.54%	8.06%	7.47%	-0.07%	-0.59%	6.98%	7.76%	0.78%

### สรุปผลการดำเนินงานของบริษัท



โดยผลการดำเนินงาน บริษัทฯ มีรายได้จากการบริการสำหรับไตรมาส 4 ปี 2565 เท่ากับ 1,299 ล้านบาท ลดลง 1,080 ล้านบาท คิดเป็น 45% ของปีก่อนสำหรับงวดเดียวกัน และสำหรับงวดปี 2565 เท่ากับ 7,103 ล้านบาท ลดลง 534 ล้านบาท คิดเป็น 7% ของปีก่อนสำหรับงวดเดียวกัน โดยรายได้ที่ลดลงใน ปี 2565 เกิดจากอัตราค่าระวางเรือที่มีการปรับตัวลดลง ในช่วงปลายปีมากกว่า 50% แต่ถึงอย่างไรก็ตามปริมาณการขนส่งทางทะเลของบริษัท ในปีนี้ยังคงมีการเติบโตถึง 10 % ภายใต้สถานการณ์ภาวะเศรษฐกิจที่ชะลอตัว ซึ่งรายได้จากการขนส่งสินค้าทางทะเล เป็นบริการที่มีสัดส่วนมากที่สุดของบริษัทฯ

กำไรขั้นต้นของบริษัทฯ สำหรับไตรมาส 4 ปี 2565 เท่ากับ 274 ล้านบาท ลดลง 97 ล้านบาท คิดเป็น 26% ของปีก่อนสำหรับงวดเดียวกัน และสำหรับงวดปี 2565 เท่ากับ 1,266 ล้านบาท เพิ่มขึ้น 22 ล้านบาท คิดเป็น 2% ของปีก่อนสำหรับงวดเดียวกัน สำหรับไตรมาส 4 ปี 2565 กำไรขั้นต้นลดลงแปรผันตามรายได้ที่ลดลงเกิดจากรายได้จากการบริการขนส่งสินค้าทางทะเลที่มีปริมาณการขนส่งที่ลดลง ในปี 2565 กำไรขั้นต้นเพิ่มขึ้น ถึงแม้ว่ารายได้จากการบริการจะลดลงก็ตาม แต่บริษัทมีการทำ Cost Management Strategy มีผลทำให้ Gross Profit Margin สำหรับปีนี้เทียบกับปีที่แล้วดีขึ้นจากเดิม 16.29% เป็น 17.83%

ค่าใช้จ่ายในการขายสำหรับไตรมาส 4 ปี 2565 เท่ากับ 26 ล้านบาท เพิ่มขึ้น 4 ล้านบาท คิดเป็น 19% ของปีก่อนสำหรับงวดเดียวกัน และสำหรับงวดปี 2565 เท่ากับ 136 ล้านบาท เพิ่มขึ้น 20 ล้านบาท คิดเป็น 17% ของปีก่อนสำหรับงวดเดียวกัน โดยในปีนี้อำไรขั้นต้นในการขายเพิ่มขึ้นเป็นไปตามกำไรขั้นต้นที่เพิ่มขึ้น

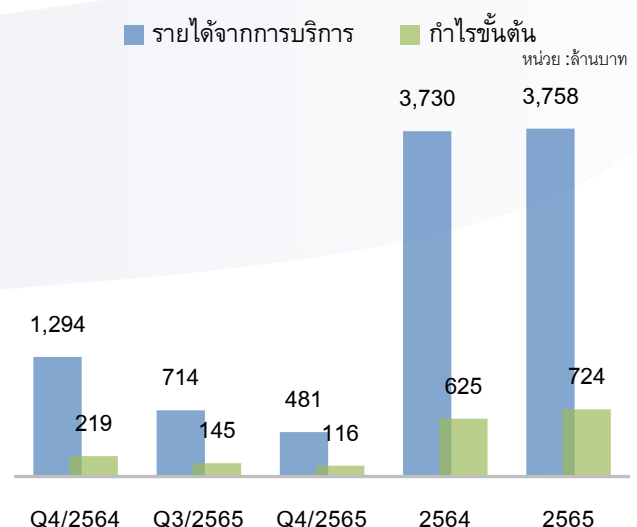
ค่าใช้จ่ายในการบริหารสำหรับไตรมาส 4 ปี 2565 เท่ากับ 102 ล้านบาท ลดลง 7 ล้านบาท คิดเป็น 6% ของปีก่อนสำหรับงวดเดียวกัน และสำหรับงวดปี 2565 เท่ากับ 391 ล้านบาท เพิ่มขึ้น 12 ล้านบาท คิดเป็น 3% สาเหตุเกิดจากสถานการณ์ค่าเงินบาทที่มีความผันผวนทำให้ ณ วันสิ้นปี บริษัทต้องรับรู้ขาดทุนจากอัตราแลกเปลี่ยนจากบริษัทย่อย มีผลทำให้ค่าใช้จ่ายในการบริหารเพิ่มขึ้นจากปีก่อน

กำไรสุทธิของบริษัทสำหรับไตรมาส 4 ปี 2565 เท่ากับ 96 ล้านบาท ลดลง 84 ล้านบาท คิดเป็น 47% ของปีก่อนสำหรับงวดเดียวกัน และสำหรับงวดปี 2565 เท่ากับ 554 ล้านบาท เพิ่มขึ้น 19 ล้านบาท คิดเป็น 3% ของปีก่อนสำหรับงวดเดียวกัน ถึงแม้ว่ารายได้ในปี 2565 จะลดลงจากปีก่อน แต่บริษัทก็ยังมีกำไรเพิ่มขึ้น เนื่องจากบริษัทมีการจัดการบริหารต้นทุนได้อย่างมีประสิทธิภาพ จะเห็นได้จาก ความสามารถในการทำกำไรเพิ่มขึ้น อัตรากำไรสุทธิดีขึ้นในปี นี้ จากเดิม 6.9% เป็น 7.8%

## ผลการดำเนินงานตาม Business Unit

### 1. การให้บริการขนส่งสินค้าทางทะเล (Sea Freight)

รายได้จากการขนส่งสินค้าทางทะเล สำหรับไตรมาส 4 ปี 2565 เท่ากับ 481 ล้านบาท ลดลง 813 ล้านบาท คิดเป็น 63% ของปีก่อนสำหรับงวดเดียวกัน และ สำหรับงวดปี 2565 เท่ากับ 3,758 ล้านบาท เพิ่มขึ้น 28 ล้านบาท คิดเป็น 0.8% ของปีก่อนสำหรับงวดเดียวกัน สำหรับบริการขนส่งสินค้าทางทะเลปริมาณการบริการขนส่งในไตรมาส 4 ลดลง จากสถานการณ์ภาวะเศรษฐกิจที่ชะลอตัว ทำให้ปริมาณการขนส่งลดลงในช่วงปลายปี แต่ถึงอย่างไรก็ตามสำหรับปีนี้รายได้จากการขนส่งทางทะเลยังคงเติบโตไม่ต่ำกว่าปีก่อน กำไรขั้นต้นจากการขนส่งสินค้าทางทะเล สำหรับไตรมาส 4 ปี 2565 เท่ากับ 116 ล้านบาท ลดลง 103 ล้านบาท คิดเป็น 47% ของปีก่อนสำหรับงวดเดียวกัน และสำหรับงวดปี 2565

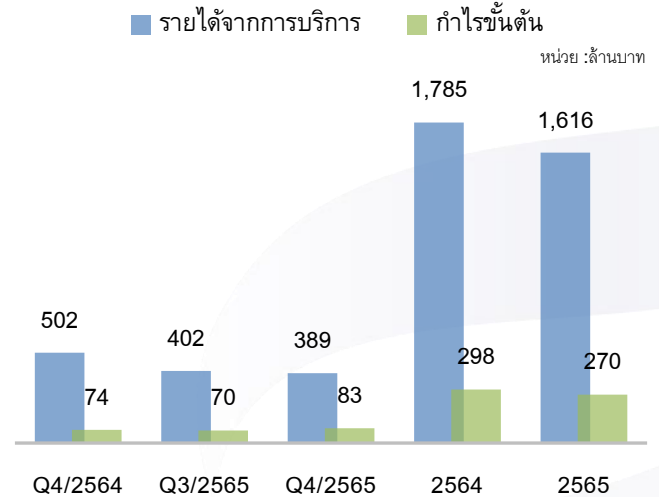


เท่ากับ 724 ล้านบาท เพิ่มขึ้น 99 ล้านบาท คิดเป็น 16% ของปีก่อนสำหรับงวดเดียวกัน ถึงแม้ว่ารายได้จากการบริการขนส่งสินค้าทาง

เรือจะเติบโตเล็กน้อย แต่กำไรขั้นต้นในปี 2565 เพิ่มขึ้น เนื่องจากการที่บริษัทมีการบริหารจัดการต้นทุนได้อย่างมีประสิทธิภาพ จะเห็นว่าอัตรากำไรขั้นต้นในปี 2565 ดีขึ้น จากเดิม 16.8% เป็น 19.3%

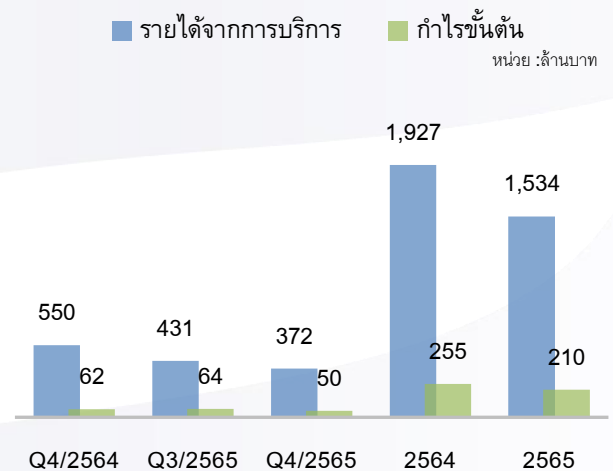
## 2. การให้บริการขนส่งสินค้าทางอากาศ (Air Freight)

รายได้จากการขนส่งสินค้าทางอากาศ สำหรับไตรมาส 4 ปี 2565 เท่ากับ 389 ล้านบาท ลดลง 113 ล้านบาท คิดเป็น 23% ของปีก่อนสำหรับงวดเดียวกัน และ สำหรับงวด ปี 2565 เท่ากับ 1,616 ล้านบาท ลดลง 169 ล้านบาท คิดเป็น 10% ของปีก่อนสำหรับงวดเดียวกัน สาเหตุเกิดจาก ในปีก่อนมีสถานการณ์โควิด 19 บริษัทมีการทำ Charter Flight เป็นจำนวนมาก จึงทำให้บริษัทมีรายได้และต้นทุนค่อนข้างสูง เมื่อเปรียบเทียบกับปีนี้จึงทำให้รายได้จากการบริการทางอากาศสำหรับปี 2565 ลดลง จากปีก่อน กำไรขั้นต้นจากการขนส่งสินค้าทางอากาศ สำหรับไตรมาส 4 ปี 2565 เท่ากับ 83 ล้านบาทเพิ่มขึ้น 9 ล้านบาท คิดเป็น 12% ของปีก่อนสำหรับงวดเดียวกัน และ สำหรับงวด ปี 2565 เท่ากับ 270 ล้านบาท ลดลง 28 ล้านบาท คิดเป็น 9% ของปีก่อนสำหรับงวดเดียวกัน



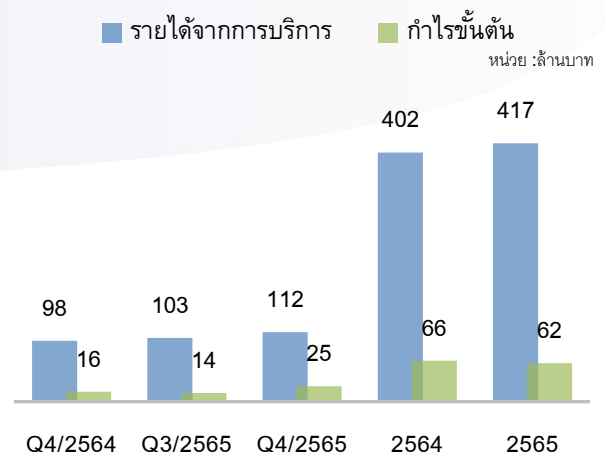
## 3. การขนส่งทางบกข้ามแดน (Cross Border Service)

รายได้จากการขนส่งทางบกข้ามแดน สำหรับไตรมาส 4 ปี 2565 เท่ากับ 372 ล้านบาท ลดลง 178 ล้านบาท คิดเป็น 32% ของปีก่อนสำหรับงวดเดียวกัน และสำหรับงวดปี 2565 เท่ากับ 1,534 ล้านบาท ลดลง 393 ล้านบาท คิดเป็น 20% ของปีก่อนสำหรับงวดเดียวกัน สาเหตุเกิดจาก ช่วงต้นปี 2565 การปิดด่านที่ประเทศจีนเป็น อุปสรรคต่อการขนส่งทางบกข้ามแดน ไม่สามารถทำการขนส่งได้ มีผลทำให้รายได้ลดลง กำไรขั้นต้นจากการขนส่งสินค้าทางบกข้ามแดน สำหรับไตรมาส 4 ปี 2565 เท่ากับ 50 ล้านบาทลดลง 12 ล้านบาท คิดเป็น 19% ของปีก่อนสำหรับงวดเดียวกัน และสำหรับงวดปี 2565 เท่ากับ 210 ล้านบาท ลดลง 45 ล้านบาท คิดเป็น 18% ของปีก่อนสำหรับงวดเดียวกัน



## 4. งานซัพพลายเชน โซลูชันส์

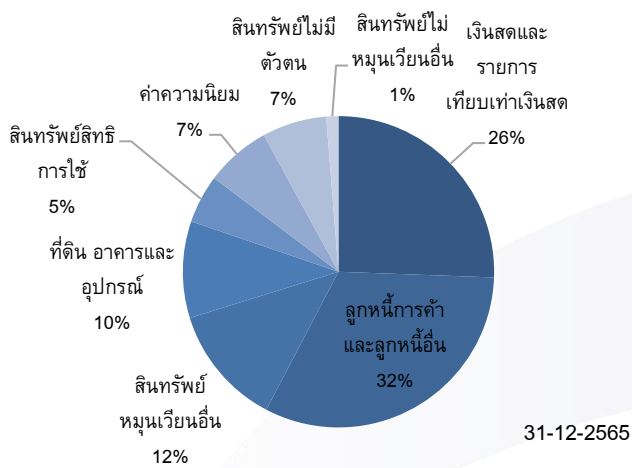
รายได้จากงานซัพพลายเชน โซลูชันส์ สำหรับไตรมาส 4 ปี 2565 เท่ากับ 112 ล้านบาท เพิ่มขึ้น 14 ล้านบาท คิดเป็น 14% ของปีก่อนสำหรับงวดเดียวกัน และสำหรับงวดปี 2565 เท่ากับ 417 ล้านบาท เพิ่มขึ้น 15 ล้านบาท คิดเป็น 4% ของปีก่อนสำหรับงวดเดียวกัน สาเหตุเกิดจากบริษัทเริ่มรับรู้รายได้ใน เดือนกรกฎาคม 2565 โดยมีการขึ้น Project ใหม่ Warehouse Management จำนวนพื้นที่ขนาด 15,000 ตร.ม. จึงทำให้รายได้ปรับตัวเพิ่มขึ้น กำไรขั้นต้นจากงานซัพพลายเชน โซลูชันส์ สำหรับไตรมาส 4 ปี 2565 เท่ากับ 25 ล้านบาท เพิ่มขึ้น 9 ล้านบาท คิดเป็น 56% ของปีก่อนสำหรับงวดเดียวกัน และ สำหรับงวดปี 2565 เท่ากับ 62 ล้านบาท ลดลง 4 ล้านบาท คิดเป็น 6% ของปีก่อนสำหรับงวดเดียวกัน



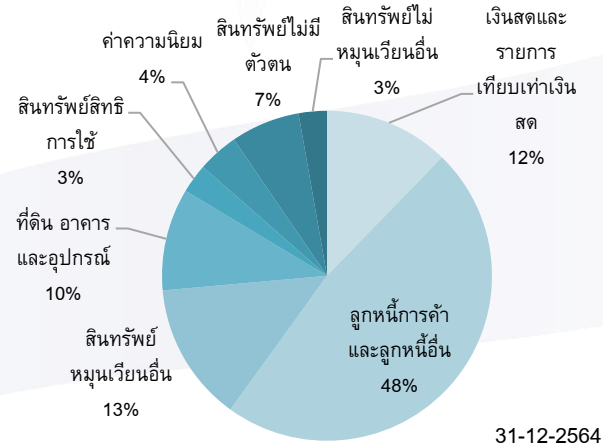
## การวิเคราะห์ฐานะทางการเงิน

หน่วย : ล้านบาท

งบแสดงฐานะการเงิน	31-12-2565	31-12-2564	+ / -	%
เงินสดและรายการเทียบเท่าเงินสด	852	429	424	98.9%
ลูกหนี้การค้าและลูกหนี้อื่น	1,069	1,667	(598)	-35.8%
สินทรัพย์หมุนเวียนอื่น	417	476	(59)	-12.4%
ที่ดิน อาคารและอุปกรณ์	335	350	(15)	-4.4%
สินทรัพย์สิทธิการใช้	167	100	68	67.9%
ค่าความนิยม	225	140	86	61.3%
สินทรัพย์ไม่มีตัวตน	223	237	(13)	-5.7%
สินทรัพย์ไม่หมุนเวียนอื่น	42	97	(55)	-56.6%
รวม สินทรัพย์	3,332	3,495	(163)	-4.7%



31-12-2565

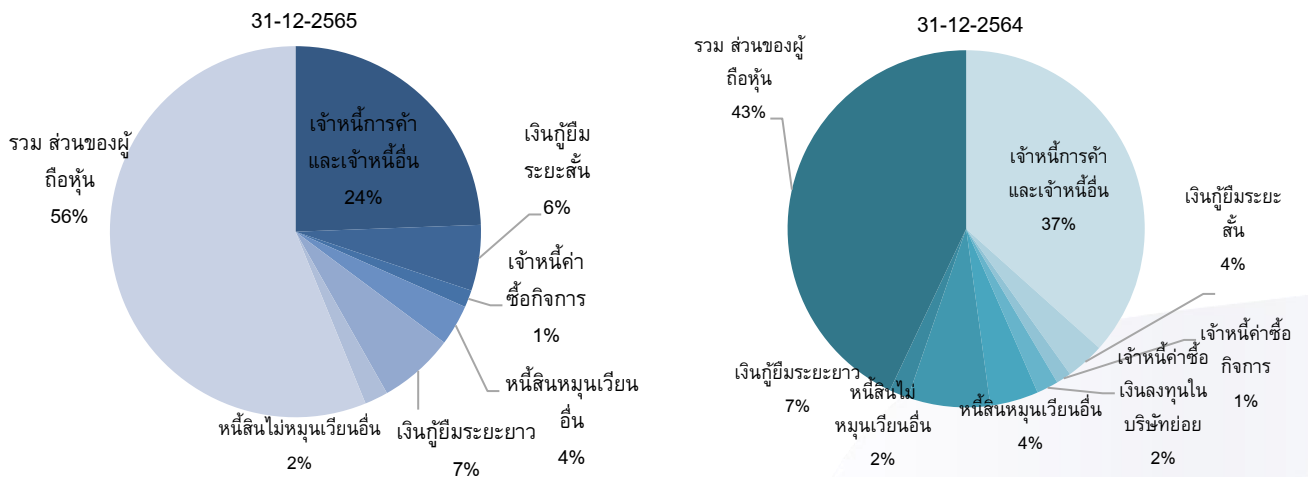


31-12-2564

บริษัทฯ มีสินทรัพย์รวม ณ วันที่ 31 ธันวาคม 2565 และวันที่ 31 ธันวาคม 2564 เท่ากับ 3,332 ล้านบาท และ 3,495 ล้านบาท ตามลำดับ ลดลง 163 ล้านบาท คิดเป็น 4.7% เกิดจากมีเงินสดเพิ่มขึ้นซึ่งได้รับการเก็บเงินจากลูกหนี้ จึงมีผลทำให้ลูกหนี้การค้าลดลง

หน่วย : ล้านบาท

งบแสดงฐานะการเงิน	31-12-2565	31-12-2564	+ / -	%
เจ้าหนี้การค้าและเจ้าหนี้อื่น	813	1,280	(467)	-36.5%
เงินกู้ยืมระยะสั้น	191	122	69	56.3%
เจ้าหนี้ค่าซื้ออสังหาริมทรัพย์	50	47	3	5.3%
เจ้าหนี้ค่าซื้อเงินลงทุนในบริษัทย่อย	0	69	(69)	-100.0%
หนี้สินหมุนเวียนอื่น	118	153	(35)	-22.8%
เงินกู้ยืมระยะยาว	220	261	(41)	-15.6%
หนี้สินไม่หมุนเวียนอื่น	68	61	7	12.0%
รวม ส่วนของผู้ถือหุ้น	1,872	1,502	370	24.6%



บริษัทฯ มีหนี้สินรวม ณ วันที่ วันที่ 31 ธันวาคม 2565 และวันที่ 31 ธันวาคม 2564 เท่ากับ 1,461 ล้านบาท และ 1,993 ล้านบาท ตามลำดับ ลดลง 533 ล้านบาท คิดเป็น 26.7% เกิดจากระหว่างงวดมีการจ่ายชำระเงินให้เจ้าหนี้การค้าและมีการชำระเงินกู้ยืมทำให้หนี้สินลดลง

#### เหตุการณ์สำคัญของบริษัทฯ ในปี 2565

- เมื่อวันที่ 22 กุมภาพันธ์ 2565 กรรมการบริหารยูโรเอเชีย โทรานสปอร์ต จำกัด (บริษัทย่อย) ได้มีมติให้เรียกชำระหุ้นค่าหุ้นสามัญที่ยังชำระไม่ครบจำนวน 4,500,000 หุ้น มูลค่าอีก 7.50 บาทต่อหุ้น บริษัทฯได้จ่ายชำระค่าหุ้นรวมจำนวน 33.75 ล้านบาท เมื่อวันที่ 25 กุมภาพันธ์ 2565
- เมื่อวันที่ 16 มีนาคม 2565 ที่ประชุมสามัญผู้ถือหุ้นบริษัทไวส์ ซัพพลายเชน โซลูชัน จำกัด มีมติเพิ่มทุนจดทะเบียนจากเดิม 13.5 ล้านบาท เป็นทุนจดทะเบียนใหม่จำนวน 80 ล้านบาท โดยการออกหุ้นสามัญเพิ่มอีกจำนวน 66,500 หุ้น ในราคามูลค่าตราไว้หุ้นละ 1,000 บาท บริษัทฯได้จ่ายชำระค่าหุ้นเพิ่มทุนรวมจำนวน 33.25 ล้านบาท เมื่อวันที่ 16 มีนาคม 2565 และบันทึกเป็นค่าใช้จ่ายค้างจ่ายจัดประเภทไว้อยู่ในบัญชีเจ้าหนี้การค้าและเจ้าหนี้อื่น
- เมื่อวันที่ 29 เมษายน 2565 ที่ประชุมสามัญประจำปีผู้ถือหุ้นของบริษัทฯได้มีมติอนุมัติการจ่ายปันผลจากผลการดำเนินงานประจำปี 2564 ให้แก่ผู้ถือหุ้นในอัตราร้อยละ 0.23 บาท คิดเป็นจำนวนเงิน 149.9 ล้านบาท โดยจ่ายเงินปันผลในวันที่ 13 พฤษภาคม 2565
- เมื่อวันที่ 18 พฤษภาคม 2565 บริษัท ยูโรเอเชีย โทเทิล โลจิสติกส์ จำกัด (มหาชน) ลงทุนเพิ่มใน Euroasia Total Logistic(M) Sdn Bhd. จำนวน 2.7 ล้านบาท ( 0.3 ล้านริงกิตมาเลเซีย ) การเพิ่มทุนดังกล่าวไม่มีผลทำให้สัดส่วนการถือหุ้นของบริษัท ยูโรเอเชีย โทเทิล โลจิสติกส์ จำกัด (มหาชน) ใน Euroasia Total Logistic(M) Sdn Bhd. เปลี่ยนแปลง
- เมื่อวันที่ 24 พฤษภาคม 2565 ที่ประชุมวิสามัญผู้ถือหุ้นครั้งที่ 1/2565 ของบริษัท ยูโรเอเชีย โทเทิล โลจิสติกส์ จำกัด (มหาชน) ได้มีมติอนุมัติดังนี้
  - แปรสภาพจากบริษัทจำกัด เป็น บริษัทมหาชนจำกัดและเปลี่ยนชื่อเป็น บริษัท ยูโรเอเชีย โทเทิล โลจิสติกส์ จำกัด (มหาชน)
  - เปลี่ยนแปลงมูลค่าที่ตราไว้ของหุ้นสามัญจากมูลค่าหุ้นละ 10 บาท เป็นมูลค่าหุ้นละ 0.50 บาท ทำให้หุ้นสามัญของบริษัท ยูโรเอเชีย โทเทิล โลจิสติกส์ จำกัด (มหาชน) เพิ่มจากเดิม จำนวน 12,244,898 หุ้น เป็น 244,897,960 หุ้น
  - เพิ่มทุนจดทะเบียนจากเดิม 122,448,980 บาท (หุ้นสามัญ 244,897,960 หุ้น มูลค่าที่ตราไว้หุ้นละ 0.50 บาท) เพื่อเสนอขายให้แก่ประชาชนเป็นการทั่วไปครั้งแรก ( Initial Public Offering )
  - บริษัท ยูโรเอเชีย โทเทิล โลจิสติกส์ จำกัด (มหาชน) ได้จดทะเบียนแปรสภาพและจดทะเบียนเพิ่มทุนดังกล่าวกับกระทรวงพาณิชย์แล้วเมื่อวันที่ 25 พฤษภาคม 2565

### มุมมองของผู้บริหารต่อแนวโน้มและกลยุทธ์

ในช่วงครึ่งปีหลัง 2565 การเติบโตทางเศรษฐกิจทั่วโลกชะลอตัวลง การนำเข้าส่งออกลดลง โดยเฉพาะประเทศคู่ค้าหลักของบริษัท ตลาดสหรัฐอเมริกา การนำเข้าส่งออกลดลงเนื่องจาก อยู่ในช่วง Over Inventory ดังนั้นบริษัทมองว่าในปี 2566 ปริมาณการขนส่งไปยังประเทศสหรัฐอเมริกาจะกลับมาดีขึ้น และสำหรับประเทศคู่ค้าหลักของบริษัทอีกประเทศ ตลาดจีน มีการยกเลิกมาตรการล็อกดาวน์ไม่มีการปิดด่าน การขนส่งสินค้าทำได้อย่างสะดวก การดำเนินธุรกิจกลับมาเติบโตตามศักยภาพของประเทศได้ดีขึ้น จะเป็นปัจจัยเสริมอย่างดีต่อการขนส่งทำให้บริษัทมีรายได้จากการขนส่งนี้กลับมาเพิ่มขึ้น ประกอบกับบริษัทมีแผนกลยุทธ์ ในการเติบโตอย่างต่อเนื่องทั้งในและต่างประเทศ โดยมุ่งเน้นขยายความร่วมมือในเครือข่ายและบริษัทมั่นใจว่าแผนกลยุทธ์ที่วางไว้จะทำให้บรรลุเป้าหมายและจะรักษาอัตรากำไรของบริษัทได้ในปีนี้