

บริษัท สหโคเจน (ชลบุรี) จำกัด (มหาชน)

คำอธิบายและวิเคราะห์ ของฝ่ายจัดการ



สำหรับผลการดำเนินงานประจำปี 2565

สิ้นสุดวันที่ 31 ธันวาคม 2565



ข้อมูลสรุป

เหตุการณ์สำคัญ

🕒 มิถุนายน 2565

ได้รับการจัดอันดับเครดิตองค์กรที่ระดับ “A” แนวโน้มอันดับเครดิต “คงที่” หรือ “Stable” จากบริษัท ทริสเรทติ้ง จำกัด

🕒 สิงหาคม 2565

ลงนามบันทึกข้อตกลงความร่วมมือ (MOU) กับบริษัท พรินซิเพิล เฮลท์แคร์ จำกัด ภายใต้โครงการโรงไฟฟ้าพลังงานแสงอาทิตย์แบบติดตั้งบนหลังคา (Solar Rooftop) การซื้อขายไฟฟ้าในรูปแบบ Private PPA (Private Power Purchase Agreement)

บริษัท สหโคเจน กรีน จำกัด (บริษัทย่อย) ทำสัญญาขายไฟฟ้าจากระบบผลิตไฟฟ้าพลังงานแสงอาทิตย์กับกลุ่มบริษัทในเครือพรินซิเพิล เฮลท์แคร์ โดยสัญญามีระยะเวลา 25 ปี

บริษัท ทริสเรทติ้ง จำกัด ได้จัดอันดับเครดิตให้แก่หุ้นกู้ไม่ด้อยสิทธิ ไม่มีหลักประกันที่ระดับ “A” ด้วยแนวโน้มอันดับเครดิต “คงที่” หรือ “Stable” เพื่อใช้เป็นเงินทุนหมุนเวียนและขยายกิจการ ซึ่งรวมถึงโครงการก่อสร้างโรงไฟฟ้าใหม่ (SPP Replacement)

🕒 กันยายน 2565

ออกและเสนอขายหุ้นกู้ ครั้งที่ 1 ชนิดระบุชื่อผู้ถือ ประเภทไม่ด้อยสิทธิ ไม่มีประกัน และมีผู้แทนผู้ถือหุ้นกู้ โดยเสนอขายให้แก่ผู้ลงทุนสถาบัน และ/หรือ ผู้ลงทุนรายใหญ่ จำนวน 3 ชุด มูลค่ารวม 2,650 ล้านบาท

🕒 ตุลาคม 2565

จัดตั้งบริษัทย่อย คือ บริษัท โซลาริสท์ โฮลดิ้ง จำกัด เพื่อลงทุนโครงการโรงไฟฟ้าพลังงานแสงอาทิตย์ โดยมีทุนจดทะเบียน 1 ล้านบาท และเพิ่มทุนจดทะเบียน เป็น 2,610 ล้านบาท

บริษัท โซลาริสท์ โฮลดิ้ง จำกัด (บริษัทย่อย) จัดตั้งบริษัทย่อยจำนวน 8 บริษัท โดยมีทุนจดทะเบียนบริษัทละ 100,000 บาท และเพิ่มทุนจดทะเบียน ดังนี้

บริษัท โซลาริสท์ นนทรี จำกัด	324 ล้านบาท
บริษัท โซลาริสท์ แม่ปู้ จำกัด	324 ล้านบาท
บริษัท โซลาริสท์ น้ำพุ จำกัด	540 ล้านบาท
บริษัท โซลาริสท์ หนองขวง จำกัด	222 ล้านบาท
บริษัท โซลาริสท์ เกาะคา จำกัด	198 ล้านบาท
บริษัท โซลาริสท์ พุงฝาย จำกัด	162 ล้านบาท
บริษัท โซลาริสท์ บ้านเอี่ยม จำกัด	288 ล้านบาท
บริษัท โซลาริสท์ นาแก้ว จำกัด	540 ล้านบาท

ข้อมูลสรุป

ข้อมูลทางการเงินที่สำคัญ

	2564	2565	เปลี่ยนแปลง
	ล้านบาท	ล้านบาท	%
รายได้จากการขายและการให้บริการ	4,220.49	5,744.06	36.1%
กำไรก่อนหัก ดอกเบี้ย ภาษีเงินได้ ค่าเสื่อมราคา และค่าตัดจำหน่าย*	807.69	580.69	(28.1%)
กำไรสุทธิ	106.88	(229.17)	(314.4%)
กำไรสุทธิจากการดำเนินงาน	203.51	(181.00)	(188.9%)
<hr/>			
อัตรากำไรก่อนหัก ดอกเบี้ย ภาษีเงินได้ ค่าเสื่อมราคา และค่าตัดจำหน่าย (%)	19.14	10.66	
อัตรากำไรสุทธิจากการดำเนินงาน (%)	4.82	(3.67)	
อัตราส่วนสภาพคล่อง (เท่า)	0.80	1.69	
อัตราส่วนหนี้สินต่อส่วนของผู้ถือหุ้น (เท่า)	0.91	1.31	
อัตราส่วนหนี้สินสุทธิต่อส่วนของผู้ถือหุ้น (เท่า)**	0.48	0.79	

*กำไรก่อนหัก ดอกเบี้ย ภาษีเงินได้ ค่าเสื่อมราคา และค่าตัดจำหน่าย = กำไรจากการดำเนินงาน + ค่าเสื่อมราคาและค่าตัดจำหน่าย

**อัตราส่วนหนี้สินสุทธิต่อส่วนของผู้ถือหุ้น = (หนี้สินที่มีภาระดอกเบี้ย - เงินสด รายการเทียบเท่าเงินสด และเงินลงทุนชั่วคราว) ÷ ส่วนของผู้ถือหุ้น

รายได้จากการขายและการให้บริการ

รายได้จากการขายและการให้บริการรวมเพิ่มขึ้นร้อยละ 36.1 เนื่องจากราคาขายไฟฟ้าให้ กฟผ. ที่เพิ่มขึ้นตามโครงสร้างราคาขายไฟฟ้าที่อ้างอิงราคาก๊าซธรรมชาติ และราคาขายไฟฟ้าให้ลูกค้าอุตสาหกรรมที่ปรับเพิ่มขึ้นตามสูตรการปรับค่าไฟฟ้าผันแปร (Ft) รวมถึงราคาขายไอน้ำให้ลูกค้าอุตสาหกรรมที่สูงขึ้นตามโครงสร้างราคาขายไอน้ำที่อ้างอิงดัชนีราคาน้ำมันที่และราคาก๊าซธรรมชาติ

กำไรก่อนหัก ดอกเบี้ย ภาษีเงินได้ ค่าเสื่อมราคา และค่าตัดจำหน่าย และ อัตรากำไรก่อนหัก ดอกเบี้ย ภาษีเงินได้ ค่าเสื่อมราคา และค่าตัดจำหน่าย

มีกำไร 580.7 ล้านบาท ลดลงร้อยละ 28.1

กำไรสุทธิจากการดำเนินงาน

มีผลขาดทุน 181.0 ล้านบาท ลดลงร้อยละ 188.9 สาเหตุหลักมาจากราคาก๊าซธรรมชาติที่ปรับตัวสูงขึ้น ร้อยละ 86 แต่ราคาขายไฟฟ้าให้ลูกค้าอุตสาหกรรม (สัดส่วนรายได้คิดเป็นร้อยละ 25 ของรายได้รวม) ปรับขึ้นเพียง ร้อยละ 16 ตามสูตรการปรับค่าไฟฟ้าผันแปร (Ft) ซึ่งยังปรับขึ้นไม่สอดคล้องกับการเพิ่มขึ้นของราคาก๊าซธรรมชาติ

กำไรสุทธิ

มีผลขาดทุน 229.2 ล้านบาท ลดลงร้อยละ 314.4 และเมื่อหักส่วนที่เป็นของผู้มีส่วนได้เสียที่ไม่มีอำนาจควบคุมของบริษัทย่อย ทำให้มีผลขาดทุนสุทธิส่วนที่เป็นของผู้ถือหุ้นของบริษัท 233.82 ล้านบาท ลดลง 330% เมื่อเทียบกับปี 2564

ผลการดำเนินงานทางการเงิน

โครงสร้างรายได้

ปริมาณไฟฟ้า	2564 GWh	2565 GWh	เปลี่ยนแปลง %
ขายให้ การไฟฟ้าฝ่ายผลิตแห่งประเทศไทย (กฟผ.)			
โรงไฟฟ้า-ศรีราชา	622.78	607.89	(2.4%)
ขายให้ การไฟฟ้าส่วนภูมิภาค (กฟภ.)			
โรงไฟฟ้า-ลำพูน	52.48	66.24	26.2%
โรงไฟฟ้า-กำแพงเพชร	57.28	57.43	0.3%
ขายให้ลูกค้าในสวนอุตสาหกรรมหรือสหพัฒน์-ศรีราชา			
โรงไฟฟ้า-ศรีราชา	428.92	390.67	(8.9%)

ปริมาณไอน้ำ	2564 ตัน	2565 ตัน	เปลี่ยนแปลง %
ขายให้ลูกค้าในสวนอุตสาหกรรมหรือสหพัฒน์-ศรีราชา			
โรงไฟฟ้า-ศรีราชา	346,748	316,846	(8.6%)
ขายให้ลูกค้าในสวนอุตสาหกรรมหรือสหพัฒน์-ลำพูน			
โรงไฟฟ้า-ลำพูน	85,672	94,031	9.8%

ราคาขายต่อหน่วย	หน่วย	2564	2565	เปลี่ยนแปลง
ไฟฟ้า - กฟผ.	บาทต่อหน่วย	3.08	5.13	66.6%
ไฟฟ้า - กฟภ.	บาทต่อหน่วย	4.28	4.28	0.1%
ไฟฟ้า - ลูกค้าอุตสาหกรรม	บาทต่อหน่วย	3.25	3.76	15.7%
ไอน้ำ - ลูกค้าอุตสาหกรรม	บาทต่อตัน	1,031.70	1,605.65	55.6%
ราคาก๊าซธรรมชาติ	บาทต่อล้านบีทียู	266.02	494.78	86.0%

ผลการดำเนินงานทางการเงิน

โครงสร้างค่าใช้จ่าย

	2564	2565	เปลี่ยนแปลง
	ล้านบาท	ล้านบาท	%
ต้นทุนขาย	3,961.30	5,803.47	46.5%
ค่าใช้จ่ายในการบริหาร	189.60	151.37	(20.2%)
รวมต้นทุนขายและค่าใช้จ่ายในการบริหาร	4,150.90	5,954.84	43.5%
ส่วนแบ่งกำไร (ขาดทุน) จากเงินลงทุนในบริษัทร่วม	(1.89)	1.98	204.8%
ค่าใช้จ่ายทางการเงิน	108.14	107.59	(0.5%)
ค่าใช้จ่าย (รายได้) ภาษีเงินได้	13.40	57.44	328.7%
กำไร (ขาดทุน) สุทธิ	106.88	(229.17)	(314.4%)

ต้นทุนขาย

ต้นทุนขายเพิ่มขึ้นสูง ร้อยละ 46.5 โดยมีสาเหตุหลักมาจากการเพิ่มขึ้นของราคาก๊าซธรรมชาติที่สูงขึ้น ร้อยละ 86 ตามราคาเฉลี่ยของก๊าซธรรมชาติของ บมจ. ปตท. และ Energy Pool Price (EPP) ตามหลักเกณฑ์ของคณะกรรมการกำกับกิจการพลังงาน (กกพ.)

ค่าใช้จ่ายในการบริหาร

ค่าใช้จ่ายในการบริหารลดลงร้อยละ 20.2 เนื่องจากในปี 2564 มีค่าใช้จ่ายค่าที่ปรึกษาทางการเงินและกฎหมาย ในการเพิ่มทุน และเปลี่ยนโครงสร้างผู้ถือหุ้น ซึ่งเป็นค่าใช้จ่ายที่เกิดขึ้นครั้งเดียว

ส่วนแบ่งกำไร (ขาดทุน) จากเงินลงทุนในบริษัทร่วม

ส่วนแบ่งกำไรจากเงินลงทุนในบริษัทร่วมสูงขึ้นร้อยละ 204.8 ตามผลกำไรในปี 2565 ของบริษัทร่วม

ค่าใช้จ่ายทางการเงิน

ค่าใช้จ่ายทางการเงินลดลงร้อยละ 0.5 โดยมีสาเหตุหลักมาจากดอกเบี้ยจ่ายจากเงินกู้ยืมลดลง ซึ่งมีผลมาจากเงินกู้ยืมระยะยาวที่ลดลงตามกำหนดชำระและการออกหุ้นกู้ในเดือน ก.ย. 2565

ค่าใช้จ่าย (รายได้) ภาษีเงินได้

มีรายได้ภาษีเงินได้สูงขึ้น ร้อยละ 328.7 จากการคำนวณภาษีเงินได้รอการตัดบัญชี (Deferred Tax) ตามผลการดำเนินงาน

สถานะทางการเงิน

งบแสดงสถานะทางการเงิน

	2564	2565	เปลี่ยนแปลง
	ล้านบาท	ล้านบาท	%
เงินสด รายการเทียบเท่าเงินสด และเงินลงทุนชั่วคราว	979.60	1,081.81	10.4%
ที่ดิน อาคาร และอุปกรณ์ - สุทธิ	5,281.10	5,825.00	10.3%
รวมสินทรัพย์	7,591.71	8,520.77	12.2%
หนี้สินที่มีภาระดอกเบี้ย	2,886.81	3,995.79	38.4%
รวมหนี้สิน	3,611.90	4,827.66	33.7%
เงินลงทุนในบริษัทย่อย	-	-	-
รวมส่วนของผู้ถือหุ้น - บริษัทใหญ่	3,901.74	3,613.29	(7.4%)
รวมส่วนของผู้ถือหุ้น	3,979.82	3,693.11	(7.2%)
<hr/>			
อัตราส่วนหนี้สินต่อส่วนของผู้ถือหุ้น (เท่า)	0.91	1.31	
อัตราส่วนหนี้สินสุทธิต่อส่วนของผู้ถือหุ้น (เท่า)	0.48	0.79	

การเปลี่ยนแปลงโครงสร้างเงินทุน

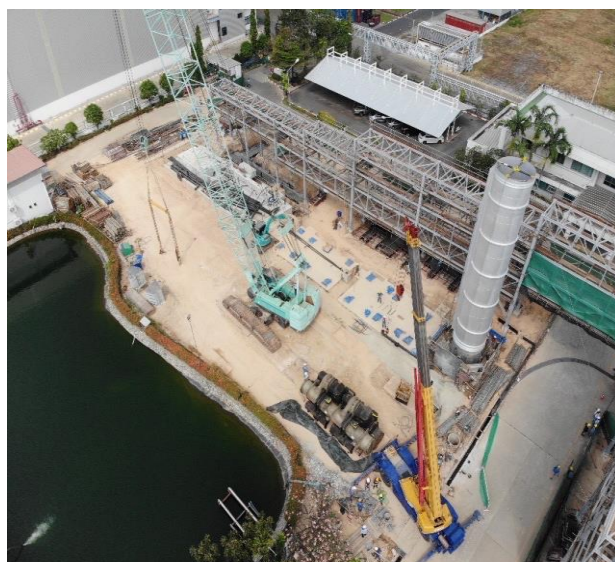
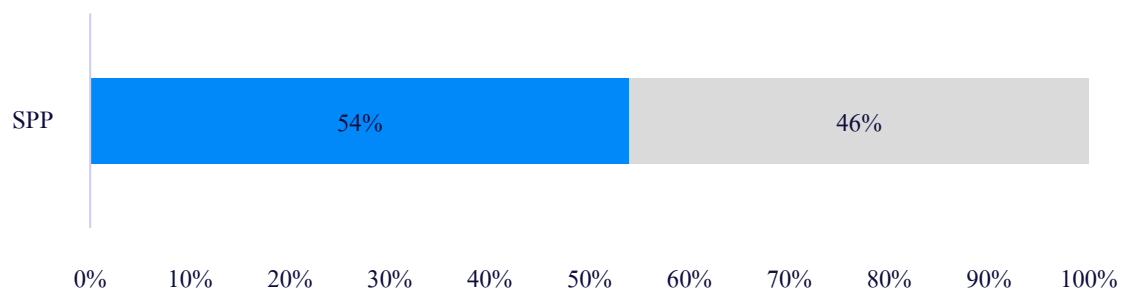
- สินทรัพย์รวมเพิ่มขึ้นร้อยละ 10.4 จากการซื้อที่ดิน เครื่องจักร และอุปกรณ์ เป็นจำนวน 1,339.88 ล้านบาท โดยส่วนใหญ่ เป็นการก่อสร้างโรงไฟฟ้าใหม่ (SPP Replacement Project)
- หนี้สินที่มีภาระดอกเบี้ยเพิ่มขึ้นร้อยละ 38.4 จากการออกหุ้นกู้จำนวน 2,650 ล้านบาทในเดือน ก.ย. 2565 โดยส่วนหนึ่งเพื่อรองรับการก่อสร้างโรงไฟฟ้าใหม่ (SPP Replacement Project)
- ส่วนของผู้ถือหุ้นลดลงร้อยละ 7.2 จากผลขาดทุนจากการดำเนินงานในปี 2565
- อัตราส่วนหนี้สินสุทธิต่อส่วนของผู้ถือหุ้นเพิ่มขึ้นเป็น 0.79 จากการออกหุ้นกู้จำนวน 2,650 ล้านบาท

โครงการที่อยู่ระหว่างก่อสร้าง

I. SPP REPLACEMENT PROJECT

กำลังการผลิตติดตั้ง	เมกะวัตต์	79.5
กำลังการผลิตไอน้ำ	ตัน ต่อ ชั่วโมง	75
สัดส่วนการถือหุ้น	%	100
SCOD		เม.ย. 2567
สัญญาซื้อขายไฟฟ้า กฟผ.	ปี	25

% ความคืบหน้าโครงการ



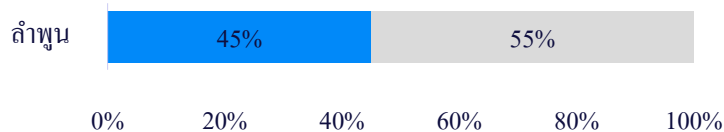
โครงการที่อยู่ระหว่างก่อสร้าง

2.SOLAR ROOFTOP - PRINC

		ลำพูน	ศรีสะเกษ	สกลนคร	อุตรดิตถ์	อุทัยธานี
กำลังการผลิตติดตั้ง	เมกะวัตต์	0.27	0.20	0.22	0.23	0.11
สัดส่วนการถือหุ้น	%	100	100	100	100	100
SCOD		พ.ค. 2566	พ.ค. 2566	ส.ค. 2566	ก.ย. 2566	ต.ค. 2566
สัญญาซื้อขายไฟฟ้า	ปี	25	25	25	25	25

		พิษณุเวช	อุบลราชธานี	พิจิตร	ชุมพร
กำลังการผลิตติดตั้ง	เมกะวัตต์	0.22	0.17	0.20	0.07
สัดส่วนการถือหุ้น	%	100	100	100	100
SCOD		ต.ค. 2566	ธ.ค. 2566	ธ.ค. 2566	ธ.ค. 2566
สัญญาซื้อขายไฟฟ้า	ปี	25	25	25	25

% ความคืบหน้าโครงการ



เริ่มก่อสร้างโครงการโรงพยาบาล พรินซ์ ลำพูน เป็นแห่งแรก และจะทยอยก่อสร้างโครงการโรงพยาบาลอื่นๆ ตามแผนงานต่อไป



โครงการที่อยู่ระหว่างก่อสร้าง

3. SOLAR ROOFTOP - SEA SAND SUN

กำลังการผลิตติดตั้ง	เมกะวัตต์	0.19
สัดส่วนการถือหุ้น	%	100
SCOD		มี.ย. 2566
สัญญาซื้อขายไฟฟ้า	ปี	20

โครงการจะเริ่มก่อสร้างในเดือน ก.พ. 2566

คำอธิบายและการวิเคราะห์ผลการดำเนินงานของฝ่ายจัดการมีวัตถุประสงค์เพื่อนำเสนอและอธิบายสถานะทางการเงินของบริษัทฯ ณ วันสิ้นสุดงวดบัญชี ซึ่งข้อมูลที่น่าเสนออาจมีการเปลี่ยนแปลงไปในอนาคต คำอธิบายและการวิเคราะห์ผลการดำเนินงานของฝ่ายจัดการจะใช้ฉบับภาษาไทยเป็นหลัก ในกรณีที่คำอธิบายและการวิเคราะห์ผลการดำเนินงานของฝ่ายจัดการฉบับภาษาอังกฤษมีความขัดแย้งกันหรือมีการตีความที่แตกต่างกันให้ใช้ฉบับภาษาไทยเป็นหลัก หากนักลงทุนมีคำถามหรือข้อสงสัยประการใด กรุณาติดต่อสอบถามได้ที่ฝ่ายนักลงทุนสัมพันธ์ โทร +66 (0) 38-481-555 หรืออีเมล investorrelation@sahacogen.com