

เหตุการณ์สำคัญในปี 2565

เปิดให้ผู้โดยสารใช้บัตร EMV ชำระค่าโดยสารรถไฟฟ้า MRT สายสีน้ำเงินและสายสีม่วง

BEM รฟม. และธนาคารกรุงไทย ได้เปิดระบบให้ผู้โดยสารใช้บัตร EMV Contactless ประเภทบัตรเครดิตชำระค่าโดยสารรถไฟฟ้า MRT สายสีน้ำเงินและสายสีม่วงเริ่มตั้งแต่วันที่ 29 มกราคม 2565 เพื่ออำนวยความสะดวกและเป็นทางเลือกใหม่ให้ผู้โดยสารไม่ต้องซื้อบัตรหรือแลกเหรียญในการใช้บริการ

เข้าทำสัญญาสินเชื่อเพื่อความยั่งยืน (Sustainability Loan)

เมื่อเดือนกุมภาพันธ์ 2565 BEM ได้ทำสัญญาสินเชื่อเพื่อความยั่งยืน (Sustainability Loan หรือ SL) วงเงิน 3,000 ล้านบาท เพื่อใช้ในโครงการรถไฟฟ้าสายสีน้ำเงิน

คงอัตราค่าโดยสารรถไฟฟ้าสายสีน้ำเงิน

เนื่องด้วยสถานการณ์การแพร่ระบาดของโควิด-19 และสภาพเศรษฐกิจที่ส่งผลให้ค่าครองชีพของประชาชนสูงขึ้น BEM จึงได้ร่วมสนับสนุนนโยบายภาครัฐในการบรรเทาภาระค่าใช้จ่ายในการเดินทางของประชาชน โดยคงอัตราค่าโดยสารรถไฟฟ้าสายสีน้ำเงินในราคาเดิม เริ่มต้นที่ 17 บาท สูงสุดไม่เกิน 42 บาท และให้ส่วนลดสำหรับเด็กและผู้สูงอายุ 50% สำหรับนักเรียน นักศึกษา 10% ต่อเนื่องไปจนถึงวันที่ 31 ธันวาคม 2565

ออกหุ้นกู้เพื่อความยั่งยืน มูลค่า 4,500 ล้านบาท

เมื่อเดือนกันยายน 2565 BEM ได้ออกหุ้นกู้เพื่อความยั่งยืน (Sustainability Debentures) เป็นครั้งที่ 2 มูลค่าเสนอขายรวม 4,500 ล้านบาท เพิ่มขึ้นจากเป้าหมายเดิมที่ 3,000 ล้านบาท เนื่องจากการตอบรับจากนักลงทุนเป็นอย่างดี มียอดจองมากกว่า 2.6 เท่า สะท้อนให้เห็นถึงความเชื่อมั่นของนักลงทุนที่มีต่อธุรกิจและนักลงทุนให้ความสำคัญเป็นพิเศษในการสนับสนุนโครงการที่มีประโยชน์ต่อสิ่งแวดล้อมและสังคม โดยบริษัทนำเงินที่ได้รับจากการจำหน่ายหุ้นกู้ไปใช้ในธุรกิจขนส่งที่ใช้พลังงานสะอาดซึ่งเป็นมิตรต่อสิ่งแวดล้อมและสังคม หุ้นกู้ที่ออกครั้งนี้จำนวน 4 ชุด อายุ 3 - 12 ปี อัตราดอกเบี้ยคงที่ระหว่างร้อยละ 2.76 ถึง ร้อยละ 4.15 ต่อปี

การประชุมวิสามัญผู้ถือหุ้น ครั้งที่ 1/2565

เมื่อวันที่ 28 พฤศจิกายน 2565 ที่ประชุมวิสามัญผู้ถือหุ้น ครั้งที่ 1/2565 ได้มีมติอนุมัติให้บริษัทเข้าทำสัญญาร่วมลงทุนโครงการรถไฟฟ้าสายสีส้ม ช่วงบางขุนนนท์-มีนบุรี (สุวินทวงศ์) กับการรถไฟฟ้าขนส่งมวลชนแห่งประเทศไทย (รฟม.) และอนุมัติการเข้าทำสัญญาว่าจ้างบริษัท ช.การช่าง จำกัด (มหาชน) เป็นผู้บริหารและก่อสร้างงานโยธา (ช่วงตะวันตก) และผู้ออกแบบ จัดหา ติดตั้ง ทดสอบอุปกรณ์งานระบบ และทดลองเดินทางรถไฟฟ้า (ช่วงตะวันออกและตะวันตก) ของโครงการรถไฟฟ้าสายสีส้ม ช่วงบางขุนนนท์-มีนบุรี (สุวินทวงศ์) ภายหลังจากคณะรัฐมนตรีมีมติอนุมัติ ทั้งนี้ การลงทุนในโครงการรถไฟฟ้าสายสีส้ม จะทำให้บริษัทเพิ่มความสามารถในการดำเนินธุรกิจอย่างต่อเนื่อง และขยายโครงการเครือข่ายของระบบขนส่งมวลชนด้วยรถไฟฟ้าที่บริษัทบริหารอยู่ในปัจจุบันให้ครอบคลุมพื้นที่การให้บริการที่มากขึ้น และเพิ่มจำนวนผู้โดยสารและรายได้ของโครงการรถไฟฟ้าภายใต้สัมปทานของบริษัท

รางวัลและความสำเร็จในปี 2565

ได้รับคัดเลือกให้เป็น “หุ้นยั่งยืน” ต่อเนื่องเป็นปีที่ 6

BEM ได้รับคัดเลือกให้เป็น 1 ใน 157 บริษัทจดทะเบียนในตลาดหลักทรัพย์ ที่อยู่ในรายชื่อ “หุ้นยั่งยืน” หรือ Thailand Sustainability Investment (THSI) ประจำปี 2565 ต่อเนื่องเป็นปีที่ 6 ในกลุ่มบริการ (Service) ด้วยความมุ่งมั่นในการดำเนินธุรกิจในการส่งมอบบริการคมนาคมขนส่งที่ปลอดภัย สะดวก รวดเร็ว ควบคู่ไปกับการดำเนินธุรกิจด้วยความรับผิดชอบต่อสิ่งแวดล้อม สังคม และบรรษัทภิบาล (Environmental, Social, Governance : ESG)

ได้รับรางวัล “Thailand’s Top Corporate Brands 2022”

BEM ได้รับรางวัลสุดยอดแบรนด์องค์กรไทยในหมวดธุรกิจขนส่งและโลจิสติกส์ จากการเป็นองค์กรที่มีมูลค่าแบรนด์องค์กรสูงสุดของประเทศไทยประจำปี 2565 จากงาน “ASEAN and Thailand’s Top Corporate Brands 2022” ต่อเนื่องเป็นปีที่ 3

ได้รับการประเมินการกำกับดูแลกิจการบริษัทจดทะเบียนไทยในระดับดีเลิศ (Excellent CG Scoring) หรือระดับ 5 ดาว ติดต่อกันอย่างต่อเนื่อง

BEM ได้รับการประเมินการกำกับดูแลกิจการบริษัทจดทะเบียนไทยในระดับดีเลิศ (Excellent CG Scoring) หรือระดับ 5 ดาว ติดต่อกันอย่างต่อเนื่อง จากสมาคมส่งเสริมสถาบันกรรมการบริษัทไทย (IOD) โดยการสนับสนุนจากตลาดหลักทรัพย์แห่งประเทศไทย (ตลท.) ที่ได้สำรวจดูแลกิจการของบริษัทจดทะเบียนไทย ประจำปี 2565 ทั้งนี้สะท้อนให้เห็นถึงเจตนาของ บริษัทที่ดำเนินธุรกิจให้เจริญเติบโต บนพื้นฐานของธรรมาภิบาลและการพัฒนาอย่างยั่งยืน รวมทั้งคำนึงถึงผลประโยชน์ของผู้มีส่วนได้เสียทุกกลุ่มเป็นสำคัญ

สรุปผลการดำเนินงานของบริษัทเปรียบเทียบระหว่างปี 2565 และปี 2564

จากสถานการณ์การแพร่ระบาดของโควิด-19 ที่ลดความรุนแรงลง และภาครัฐได้ประกาศให้โควิด-19 เป็นเพียงโรคติดต่อเฝ้าระวัง รวมถึงการเปิดประเทศทำให้ปริมาณการเดินทางมากขึ้น ส่งผลให้ปริมาณผู้ใช้ทางด่วนและผู้โดยสารรถไฟฟ้าในปี 2565 เพิ่มขึ้นอย่างมากเมื่อเทียบกับปีที่แล้ว โดยผู้ใช้ทางด่วนเพิ่มขึ้นร้อยละ 22.4 ผู้โดยสารรถไฟฟ้าเพิ่มขึ้นร้อยละ 84.5

สำหรับปี 2565 บริษัทมีกำไรสุทธิส่วนที่เป็นของผู้ถือหุ้นของบริษัท จำนวน 2,436 ล้านบาท เพิ่มขึ้นจากปีก่อน จำนวน 1,426 ล้านบาท หรือร้อยละ 141.2

รายได้จากการดำเนินงาน จำนวน 14,030 ล้านบาท เพิ่มขึ้นจากปีก่อน จำนวน 3,304 ล้านบาท หรือร้อยละ 30.8 โดยรายได้ค่าผ่านทางเพิ่มขึ้น จำนวน 1,742 ล้านบาท รายได้ค่าโดยสารและรับจ้างเดินรถเพิ่มขึ้น จำนวน 1,463 ล้านบาท และรายได้พัฒนาเชิงพาณิชย์เพิ่มขึ้น จำนวน 99 ล้านบาท

ต้นทุนการให้บริการ จำนวน 8,447 ล้านบาท เพิ่มขึ้นจากปีก่อน จำนวน 1,458 ล้านบาท หรือร้อยละ 20.9 จากค่าซ่อมบำรุงทั้งทางด่วนและรถไฟฟ้า และค่าตัดจำหน่ายที่เพิ่มขึ้นตามจำนวนรถและผู้โดยสาร และสำหรับค่าใช้จ่ายในการบริหาร จำนวน 1,160 ล้านบาท ซึ่งเป็นจำนวนใกล้เคียงกับปีก่อน

ต้นทุนทางการเงิน จำนวน 2,148 ล้านบาท เพิ่มขึ้นจากปีก่อน จำนวน 200 ล้านบาท หรือร้อยละ 10.3 เหตุผลสำคัญจากการวัดมูลค่าเงินกู้และหุ้นกู้ตามมาตรฐานรายงานทางการเงิน ฉบับที่ 9 (TFRS9) ทำให้การบันทึกดอกเบี้ยในงบกำไรขาดทุนงวดปัจจุบันมากกว่าดอกเบี้ยจ่ายจริง และอีกส่วนหนึ่งมาจากดอกเบี้ยที่เพิ่มขึ้นของสินเชื่อที่มีอัตราดอกเบี้ยลอยตัว

(หน่วย : ล้านบาท)

รายการ	ปี 2565	ปี 2564	ปี 65 เทียบปี 64 เปลี่ยนแปลง ร้อยละ	ปี 2563	ปี 64 เทียบปี 63 เปลี่ยนแปลง ร้อยละ
รายได้จากธุรกิจทางพิเศษ	8,192	6,450	27.0	8,145	-20.8
รายได้จากธุรกิจระบบราง	4,917	3,454	42.4	4,520	-23.6
รายได้จากธุรกิจพัฒนาเชิงพาณิชย์	921	822	12.0	825	-0.4
รวมรายได้จากธุรกิจหลัก	14,030	10,726	30.8	13,490	-20.5
รายได้อื่น	596	537	11.0	556	-3.4
ดอกเบี้ยรับโครงการรถไฟฟ้าสายสีม่วง	176	218	-19.3	277	-21.3
รวมรายได้	14,802	11,481	28.9	14,323	-19.8
ต้นทุนการให้บริการ	8,447	6,989	20.9	8,426	-17.1
ค่าใช้จ่ายในการขายและบริหาร	1,160	1,160	-	1,347	-13.9
รวมค่าใช้จ่าย	9,607	8,149	17.9	9,773	-16.6
กำไรก่อนต้นทุนทางการเงินและค่าใช้จ่ายภาษี	5,195	3,332	55.9	4,550	-26.8
ต้นทุนทางการเงิน	2,148	1,948	10.3	1,820	7.0
ดอกเบี้ยจ่ายโครงการรถไฟฟ้าสายสีม่วง	213	239	-10.9	293	-18.4
กำไรก่อนภาษีเงินได้	2,834	1,145	147.5	2,437	-53.0
ค่าใช้จ่าย (รายได้) ภาษีเงินได้	398	134	-197.0	382	64.9
กำไรก่อน NCI	2,436	1,011	140.9	2,055	-50.8
NCI	-	(1)	-100.0	(4)	75.0
กำไรส่วนที่เป็นของบริษัท	2,436	1,010	141.2	2,051	-50.8
กำไรต่อหุ้นส่วนที่เป็นของบริษัท (บาท)	0.16	0.07		0.13	

ผลการดำเนินงานตามส่วนงาน

1. ธุรกิจทางพิเศษ

รายได้จากธุรกิจทางพิเศษ จำนวน 8,192 ล้านบาท เพิ่มขึ้นจากปีก่อน จำนวน 1,742 ล้านบาท หรือร้อยละ 27.0 จากการเพิ่มขึ้นของปริมาณรถที่ใช้ทางด่วนในทุกสายทาง เนื่องจากสถานการณ์โควิด-19 ที่คลี่คลายลง ทำให้การดำเนินกิจกรรมของทั้งภาครัฐ ภาคธุรกิจ รวมถึงการเรียนการสอนค่อยๆ กลับมาเป็นปกติ ส่งผลให้การเดินทางเพิ่มขึ้นอย่างต่อเนื่อง ในขณะที่ปีก่อนมีการแพร่ระบาดของโควิด-19 อย่างรุนแรง โดยปริมาณรถที่ใช้ทางด่วนในปี 2565 เฉลี่ยอยู่ที่ 1,040,000 เที่ยวต่อวัน เพิ่มขึ้นจากปีก่อน ร้อยละ 22.4 นอกจากนี้การปรับค่าผ่านทางของสายทางพิเศษศรีรัช-วงแหวนรอบนอก ส่งผลให้การเติบโตของรายได้เพิ่มมากกว่าการเติบโตของปริมาณรถ

ต้นทุนในการให้บริการของธุรกิจทางพิเศษ ประกอบด้วย ต้นทุนค่าผ่านทางและค่าตัดจำหน่ายสิทธิในการใช้ประโยชน์บนงานก่อสร้างที่เสร็จแล้ว จำนวน 2,826 ล้านบาท เพิ่มขึ้นจากปีก่อน จำนวน 641 ล้านบาท หรือร้อยละ 29.3 สำคัญจากการเพิ่มขึ้นของค่าตัดจำหน่ายสิทธิในการใช้ประโยชน์บนงานก่อสร้างทางด่วนที่สัมพันธ์กับปริมาณรถที่เพิ่มขึ้น รวมถึงค่าใช้จ่ายในส่วนงานซ่อมบำรุงที่เริ่มทยอยดำเนินการในปี

2. ธุรกิจระบบราง

รายได้จากธุรกิจระบบราง จำนวน 4,917 ล้านบาท เพิ่มขึ้นจากปีก่อน จำนวน 1,463 ล้านบาท หรือร้อยละ 42.4 โดยรายได้ค่าโดยสารโครงการสายสีน้ำเงินเพิ่มขึ้น 1,213 ล้านบาท หรือคิดเป็นร้อยละ 81.4 และรายได้รับจ้างเดินรถโครงการสายสีม่วงเพิ่มขึ้น 250 ล้านบาท ซึ่งเป็นไปตามที่กำหนดในสัญญาสัมปทาน ปริมาณผู้โดยสารเฉลี่ยในปี 2565 อยู่ที่ 270,617 เที่ยวต่อวัน เพิ่มขึ้นจากปีที่แล้ว ร้อยละ 84.5 ซึ่งหากพิจารณาแนวโน้มในแต่ละเดือนจะพบว่าช่วงครึ่งหลังของปีมีการเติบโตของปริมาณผู้โดยสารอย่างต่อเนื่อง ผู้ใช้บริการเฉลี่ยอยู่ระหว่าง 300,000 - 350,000 เที่ยวต่อวัน และในวันทำการมากกว่า 400,000 เที่ยวต่อวัน และคาดการณ์ว่าในปี 2566 การเติบโตของผู้โดยสารยังคงมีอย่างต่อเนื่องจากปัจจัยบวกของนักท่องเที่ยวที่เพิ่มขึ้น

ต้นทุนในการให้บริการของธุรกิจระบบราง ประกอบด้วย ต้นทุนค่าโดยสาร ต้นทุนการให้บริการเดินรถไฟฟ้าและซ่อมบำรุง และค่าตัดจำหน่ายสินทรัพย์ไม่มีตัวตนภายใต้สัญญาสัมปทาน จำนวน 5,278 ล้านบาท เพิ่มขึ้นจากปีก่อน จำนวน 758 ล้านบาท หรือร้อยละ 16.8 สำคัญมาจากค่าซ่อมบำรุงที่เลื่อนแผนมาทำในปี และค่าตอบแทนให้ รฟม. ที่เพิ่มขึ้นตามรายได้

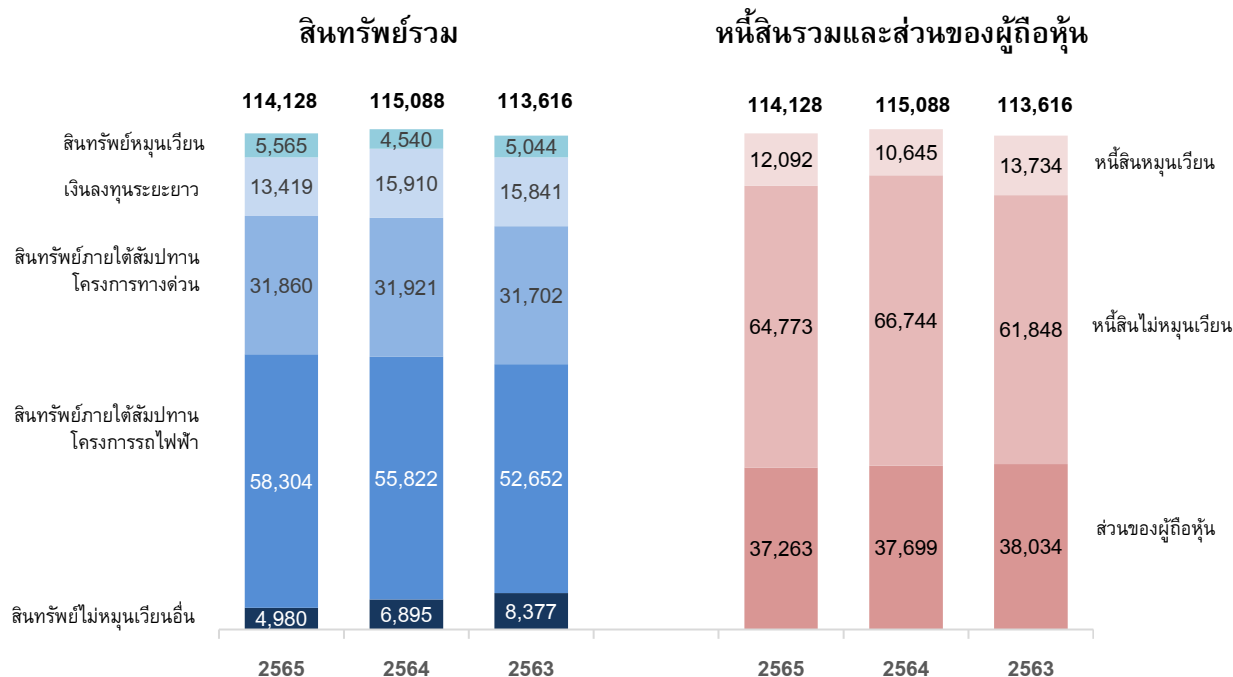
3. ธุรกิจพัฒนาเชิงพาณิชย์

รายได้จากการพัฒนาเชิงพาณิชย์มีจำนวน 921 ล้านบาท เพิ่มขึ้นจากปีก่อน จำนวน 99 ล้านบาท หรือร้อยละ 12.0 ส่วนใหญ่เป็นการเพิ่มขึ้นของรายได้ให้เช่าพื้นที่ร้านค้าปลีกใน Metro Mall และรายได้จากการให้เช่าพื้นที่โฆษณาจากการฟื้นตัวของเศรษฐกิจ นอกจากนี้ยังมีการปรับเพิ่มขึ้นของรายได้ค่าบริการโครงข่ายตามที่กำหนดในสัญญาสัมปทานในส่วนต้นทุนของธุรกิจพัฒนาเชิงพาณิชย์ จำนวน 343 ล้านบาท เพิ่มขึ้นจากปีก่อน จำนวน 59 ล้านบาท หรือร้อยละ 20.8 ตามการเพิ่มขึ้นของรายได้

ฐานะการเงิน

ณ วันที่ 31 ธันวาคม 2565 บริษัทและบริษัทย่อย มีสินทรัพย์รวม จำนวน 114,128 ล้านบาท ลดลง จำนวน 960 ล้านบาท หรือร้อยละ 0.8 เมื่อเทียบกับสิ้นปี 2564 สาเหตุหลักมาจากการปรับมูลค่ายุติธรรมของสินทรัพย์ทางการเงินที่เป็นตราสารทุนที่อยู่ในตลาดหลักทรัพย์ ในส่วนของสินทรัพย์ภายใต้สัมปทานรถไฟฟ้าสายสีน้ำเงินเพิ่มขึ้น ซึ่งส่วนใหญ่เป็นเงินล่วงหน้าค่าตอบแทนแก่ รฟม. ตามสัญญาสัมปทาน หนี้สินรวม จำนวน 76,865 ล้านบาท ลดลง จำนวน 524 ล้านบาท หรือร้อยละ 0.7 ส่วนใหญ่เป็นการลดลงของเงินกู้ยืมระยะยาวที่มีการชำระคืนภายในปี ส่วนของผู้ถือหุ้นรวมจำนวน 37,263 ล้านบาท ลดลง จำนวน 436 ล้านบาท หรือร้อยละ 1.2 จากการปรับมูลค่ายุติธรรมของสินทรัพย์ทางการเงิน ส่งผลให้ส่วนของผู้ถือหุ้นรวมลดลง

(หน่วย : ล้านบาท)



กระแสเงินสด

(หน่วย : ล้านบาท)

รายการ	ปี 2565	ปี 2564	ปี 2563
เงินสดสุทธิจากกิจกรรมดำเนินงาน	5,632	2,870	5,351
เงินสดสุทธิจากกิจกรรมลงทุน	(597)	(1,731)	(3,724)
เงินสดสุทธิจากกิจกรรมจัดหาเงิน	(4,379)	(1,621)	(717)
เงินสดและรายการเทียบเท่าเงินสดเพิ่มขึ้น (ลดลง) สุทธิ	656	(482)	910

เงินสดสุทธิจากกิจกรรมดำเนินงาน จำนวน 5,632 ล้านบาท เพิ่มขึ้นจากปีก่อน จากรายได้และกำไรสุทธิที่เพิ่มขึ้น

เงินสดสุทธิใช้ไปในกิจกรรมลงทุน เป็นการจ่ายลงทุนในการปรับปรุงทางด่วนและปรับปรุงอุปกรณ์งานระบบโครงการรถไฟฟ้าสายสีน้ำเงิน จำนวน 1,303 ล้านบาท ลงทุนในสินทรัพย์ทางการเงินสุทธิ จำนวน 180 ล้านบาท ขณะที่มีการรับเงินปันผล จำนวน 552 ล้านบาท และรับเงินจากการขายเงินลงทุน จำนวน 334 ล้านบาท

เงินสดสุทธิใช้ไปในกิจกรรมจัดหาเงิน เป็นการจ่ายดอกเบี้ยและค่าธรรมเนียมทางการเงิน จำนวน 2,041 ล้านบาท จ่ายเงินปันผล จำนวน 1,223 ล้านบาท และคืนเงินกู้ยืมสุทธิ จำนวน 1,115 ล้านบาท

อัตราส่วนทางการเงินที่สำคัญ

รายการ	หน่วย	ปี 2565	ปี 2564	ปี 2563
อัตรากำไรสุทธิ (NPM)	ร้อยละ	16.66	8.97	14.60
อัตราผลตอบแทนผู้ถือหุ้น (ROE)	ร้อยละ	6.50	2.67	5.35
อัตราผลตอบแทนจากสินทรัพย์ (ROA)	ร้อยละ	2.26	0.95	2.00
อัตราส่วนหนี้สินต่อส่วนของผู้ถือหุ้น (D/E)	เท่า	1.91	1.87	1.76
อัตราส่วนหนี้สินที่มีภาระดอกเบี้ยสุทธิต่อส่วนของผู้ถือหุ้น (Net IBD/E)	เท่า	1.66	1.65	1.52

โดยภาพรวมอัตราส่วนทางการเงินที่สำคัญของบริษัทปรับตัวดีขึ้นกว่าปีก่อน เป็นผลจากการฟื้นตัวของเศรษฐกิจ ทำให้ผู้ใช้ทางด่วนและผู้โดยสารรถไฟฟ้ากลับมาใช้บริการเพิ่มขึ้นส่งผลให้รายได้และกำไรสุทธิเพิ่มขึ้น สำหรับอัตราส่วน Net IBD/E ใกล้เคียงกับปีที่แล้วและยังคงต่ำกว่าสัญญาณสินเชื่อและหุ้นกู้ที่กำหนดไว้ไม่เกิน 2.5 เท่า

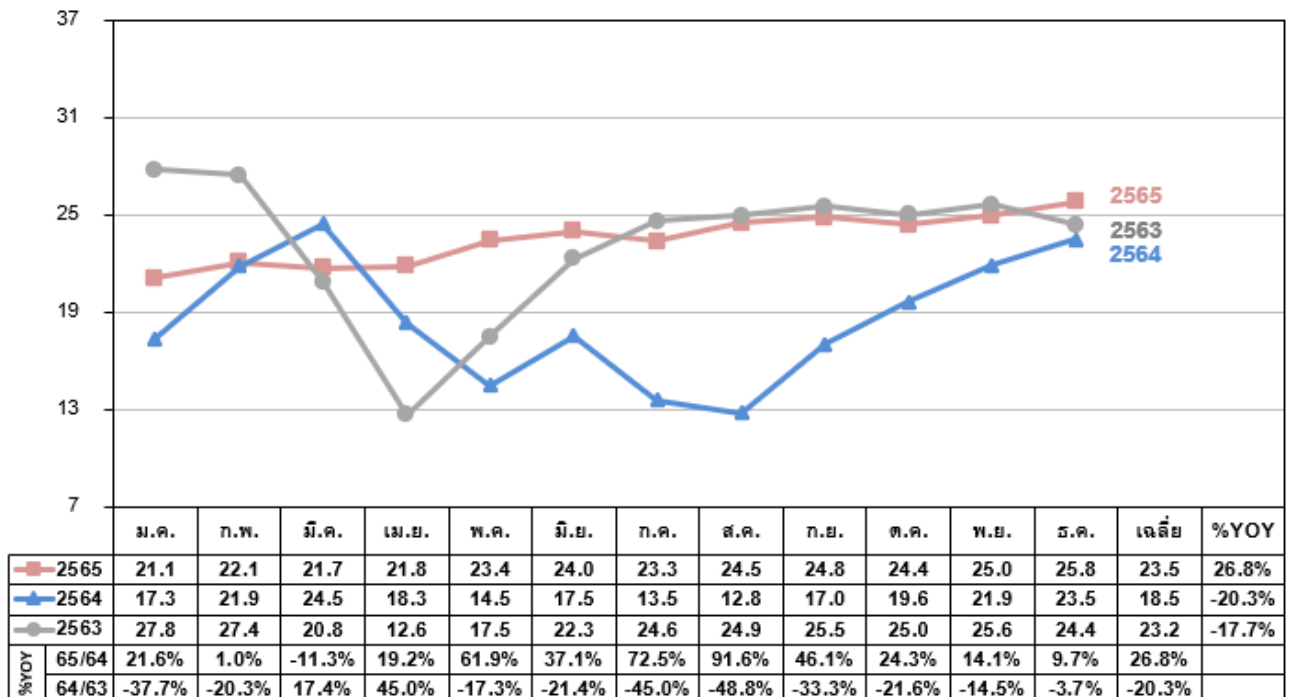
ปริมาณจราจรเฉลี่ยต่อวัน ทางพิเศษศรีรัช
 ทางพิเศษประจิมรัถยาและทางพิเศษอุดรรัถยา

(พันเที่ยว/วัน)



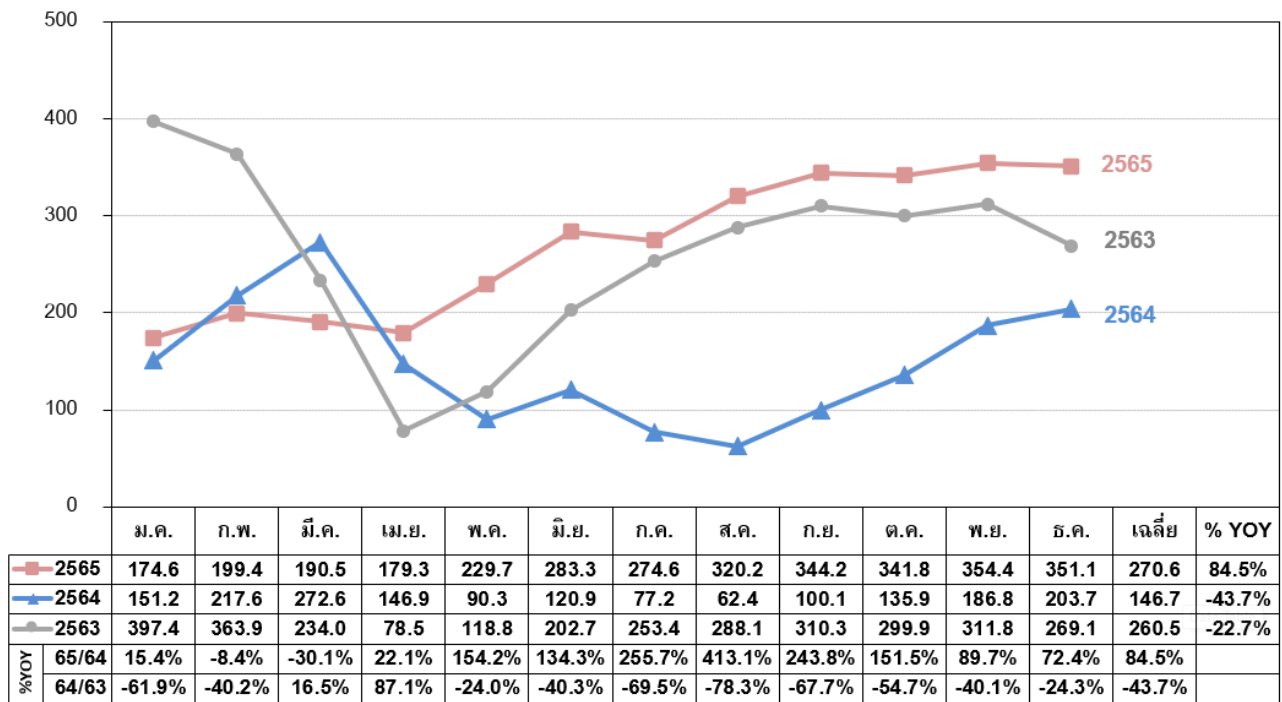
รายได้ค่าผ่านทางเฉลี่ยต่อวัน ทางพิเศษศรีรัช
 ทางพิเศษประจิมรัถยาและทางพิเศษอุดรรัถยา

(ล้านบาท/วัน)



จำนวนผู้โดยสารเฉลี่ยต่อวัน รถไฟฟ้ามหานคร สายเฉลิมรัชมงคล

(พันเที่ยว/วัน)



รายได้ค่าโดยสารเฉลี่ยต่อวัน รถไฟฟ้ามหานคร สายเฉลิมรัชมงคล

(ล้านบาท/วัน)

