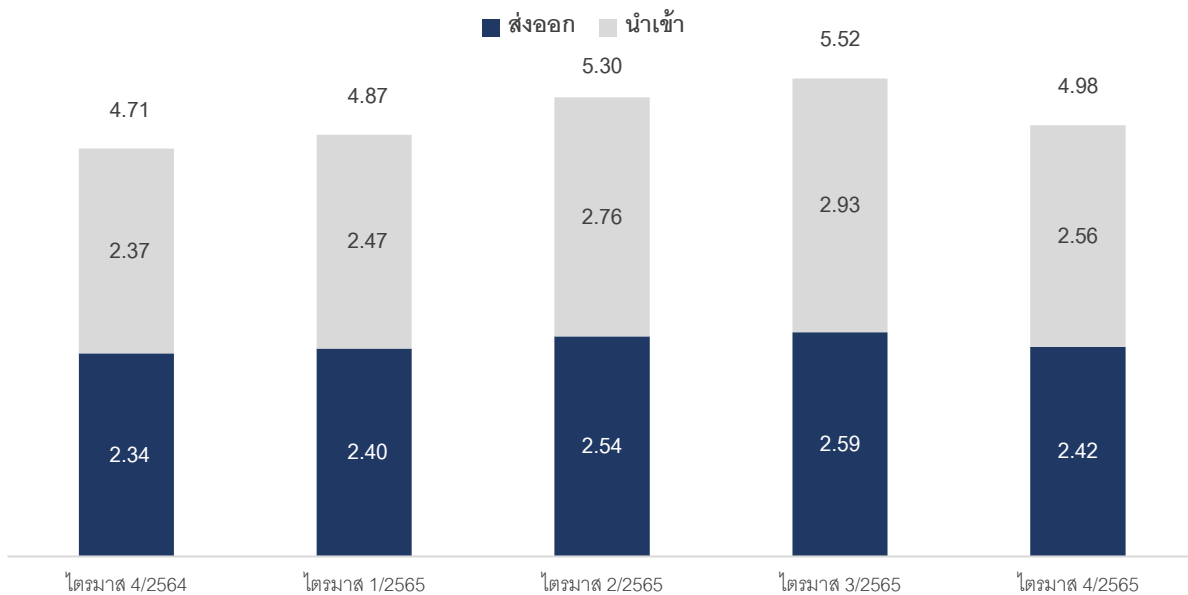


คำอธิบายและวิเคราะห์ของฝ่ายจัดการ ประจำปี 2565 สิ้นสุดวันที่ 31 ธันวาคม 2565

ภาพรวมการนำเข้าส่งออกประเทศไทย

มูลค่าการส่งออก นำเข้า และมูลค่าการค้ารวม ไตรมาส 4/2564 - 4/2565 (ล้านล้านบาท)



(อ้างอิง: ศูนย์เทคโนโลยีสารสนเทศและการสื่อสาร สำนักงานปลัดกระทรวงพาณิชย์)

ปี 2565 เป็นปีของการฟื้นตัวจากการแพร่ระบาดโควิด 19 และมีแนวโน้มกลับเข้าสู่ภาวะปกติมากขึ้นตามลำดับ พร้อมกับการฟื้นตัวของนักท่องเที่ยวต่างชาติที่เดินทางมายังประเทศไทยเพิ่มขึ้นร้อยละ 2,500 เมื่อเทียบกับปี 2564 ทำให้ช่วยหนุนสถานะเศรษฐกิจไทย อย่างไรก็ตามเศรษฐกิจโลกยังคงเผชิญกับความขัดแย้งทางภูมิรัฐศาสตร์ที่เป็นปัจจัยก่อให้เกิดวิกฤตขาดแคลนอาหารทำให้ราคาอาหารปรับตัวสูงขึ้น วิกฤตขาดแคลนชิปส่งผลกระทบต่ออุตสาหกรรมอิเล็กทรอนิกส์ และราคาพลังงานสูงขึ้น ส่งผลให้อัตราเงินเฟ้อของไทยเฉลี่ยทั้งปีเพิ่มขึ้นร้อยละ 6.08 ซึ่งสูงสุดในรอบ 24 ปี ทำให้ปริมาณความต้องการสินค้าของผู้บริโภคลดลง ปริมาณการค้าจึงลดลงด้วย ทำให้ค่าระวางเรือที่ปรับตัวลดลงอย่างต่อเนื่องหลังผ่านจุดสูงสุดมาในช่วงต้นปีส่งผลกระทบต่ออุตสาหกรรมโลจิสติกส์

ในไตรมาส 4/2565 ประเทศไทยมีมูลค่าการค้ารวมอยู่ที่ประมาณ 5 ล้านล้านบาท ลดลงร้อยละ 10 เมื่อเทียบกับไตรมาสก่อน และเพิ่มขึ้นร้อยละ 6 เมื่อเทียบกับช่วงเดียวกันของปีก่อน เป็นผลมาจากการชะลอตัวของเศรษฐกิจโลก มูลค่าการส่งออกสินค้าลดลงตามอุปสงค์ประเทศคู่ค้าที่ชะลอตัว อย่างไรก็ตามกระทรวงพาณิชย์มีการส่งเสริมการส่งออกโดยดำเนินภารกิจและลึก เพื่อผลักดันและอำนวยความสะดวกการส่งออก อาทิ 1. การแก้ไขอุปสรรคการค้าชายแดน 2. การผลักดันความสัมพันธ์ทางการค้า 3. การศึกษาพฤติกรรมผู้บริโภค เพื่อวางแผนเจาะตลาดให้ตรงเป้าหมายเพิ่มโอกาสในการค้าและส่งออก 4. การเดินทางโครงการประกันรายได้

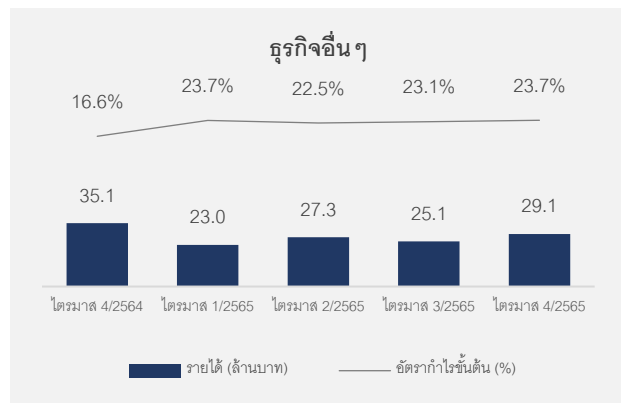
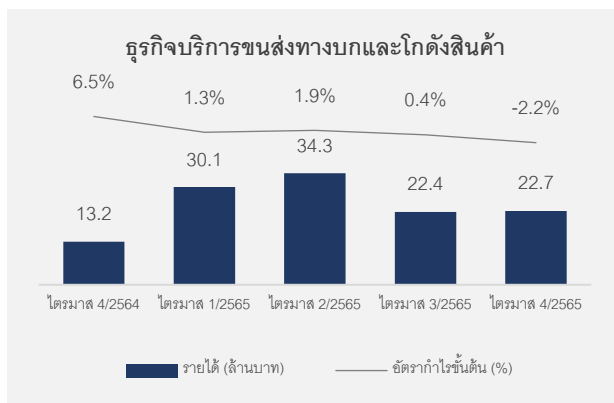
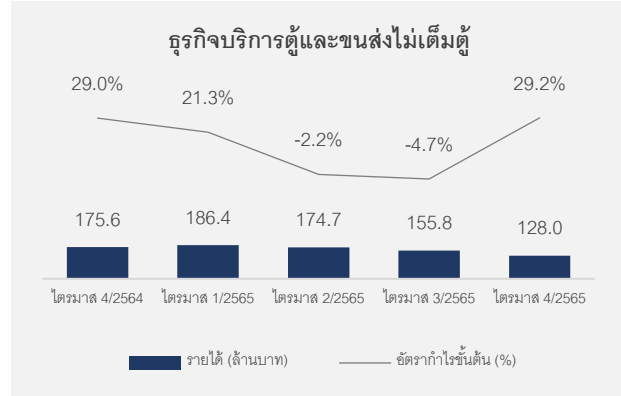
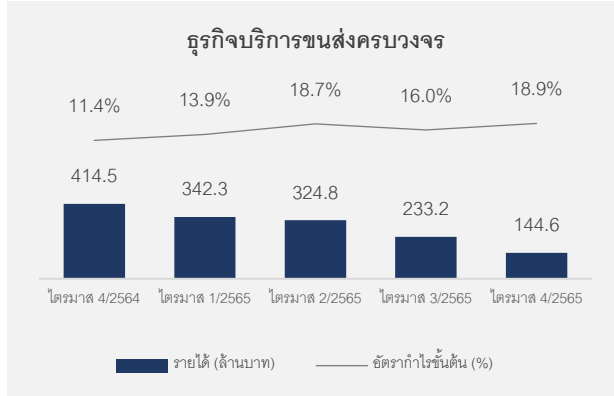
อย่างไรก็ตามแนวโน้มการส่งออกของไทยในไตรมาส 1/2566 และปี 2566 คาดว่าจะขยายตัวเป็นผลมาจากเศรษฐกิจโลกฟื้นตัวจากการที่ประเทศจีนเปิดประเทศ ปริมาณความต้องการอาหารโลกยังคงอยู่ในระดับสูงจากปัญหาความขัดแย้งระหว่างรัสเซียและยูเครน ปัญหาความขาดแคลนเชมิคัลส์ที่คลายลง ส่งผลให้การส่งออกไทยยังขยายอย่างต่อเนื่อง โดยเฉพาะภาคอุตสาหกรรมเกษตรและอุตสาหกรรมยานยนต์

ภาพรวมการดำเนินงานของบริษัทฯ

งบกำไรขาดทุน (ล้านบาท)	ไตรมาส 4/2564	ไตรมาส 3/2565	ไตรมาส 4/2565	%YOY	%QOQ	2564	2565	%YOY
รายได้								
รายได้จากการให้บริการ	615.3	411.4	295.2	-52%	-28%	1,802.5	1,799.1	0%
รายได้จากการขาย	23.0	25.1	29.1	26%	16%	90.3	104.5	16%
รายได้อื่น	9.8	10.6	6.3	-36%	-40%	31.1	35.3	14%
รวมรายได้	648.1	447.0	330.6	-49%	-26%	1,923.9	1,938.9	1%
ค่าใช้จ่าย								
ต้นทุนการให้บริการ	516.1	381.3	231.0	-55%	-39%	1,496.2	1,559.6	4%
ต้นทุนขาย	17.5	19.3	22.2	27%	15%	66.6	80.2	20%
ค่าใช้จ่ายในการขายและจัดจำหน่าย	9.1	10.7	10.7	18%	0%	33.4	43.8	31%
ค่าใช้จ่ายในการบริหาร	66.4	64.8	70.4	6%	16%	193.2	245.8	25%
รวมค่าใช้จ่าย	609.1	476.1	334.5	-45%	-30%	1,789.5	1,929.4	8%
กำไรจากกิจกรรมดำเนินงาน	39.0	(29.2)	(3.9)	-110%	-87%	134.4	9.5	-93%
ส่วนแบ่งกำไรจากเงินลงทุนในบริษัทร่วม	1.0	1.3	(1.2)	-215%	-189%	2.6	3.8	44%
รายได้ทางการเงิน	0.6	0.1	0.1	-82%	41%	4.6	1.5	-68%
ต้นทุนทางการเงิน	3.0	3.6	4.2	37%	14%	12.2	13.5	11%
กำไรก่อนค่าใช้จ่ายภาษีเงินได้	37.7	(31.4)	(9.1)	-124%	-71%	129.4	1.3	-99%
ค่าใช้จ่ายภาษีเงินได้	5.1	1.7	(2.1)	-141%	-225%	16.7	7.2	-57%
กำไร (ขาดทุน) สำหรับงวด	32.6	(33.1)	(7.0)	-122%	-79%	112.7	(5.9)	-105%
ส่วนที่เป็นของผู้มีส่วนได้เสียที่ไม่มีอำนาจควบคุมของบริษัทย่อย	(1.4)	(0.1)	(0.2)	-86%	92%	(1.6)	(0.7)	-56%
ส่วนที่เป็นของผู้ถือหุ้นของบริษัทฯ	31.1	(33.2)	(7.2)	-123%	-78%	111.1	(6.6)	-106%

ในปี 2565 บริษัทฯ มีรายได้รวม 1,938.9 ล้านบาท หรือ เพิ่มขึ้นร้อยละ 1 เติบโตเล็กน้อยเทียบกับปีก่อน รายได้จากการให้บริการที่ลดลง 3.4 ล้านบาท เทียบกับปีก่อน จากภาวะเศรษฐกิจที่ชะลอตัวจากความขัดแย้งด้านภูมิรัฐศาสตร์ ส่งผลให้ปริมาณความต้องการซื้อสินค้าลดลง อีกทั้งปัญหาการขาดแคลนตู้คอนเทนเนอร์คลี่คลาย ทำให้ค่าระวางเรือลดลง ทั้งนี้รายได้จากการขายเพิ่มขึ้น 14.2 ล้านบาทจากปี 2564 จากการปรับราคาขายผลิตภัณฑ์น้ำยาฟอกไต้เพิ่มขึ้น **ต้นทุนและค่าใช้จ่ายรวม** เท่ากับ 1,929.4 ล้านบาท เพิ่มขึ้นร้อยละ 8 เมื่อเทียบกับปีก่อน สาเหตุหลักจากค่าใช้จ่ายในการบริหาร เพิ่มขึ้น 52.6 ล้านบาท เนื่องจากมีค่าธรรมเนียมจากการ Refinance ค่าบริการที่ปรึกษาวิชาชีพ สำหรับงวดปี 2565 บริษัทฯ มีผลขาดทุนสุทธิ 5.9 ล้านบาท ลดลงร้อยละ 105 จากงวดเดียวกันของปีก่อน

ในไตรมาส 4/2565 มีรายได้รวมเท่ากับ 330.6 ล้านบาท ลดลงร้อยละ 49 เมื่อเทียบกับช่วงเดียวกันของปีก่อน และลดลงร้อยละ 26 เมื่อเทียบกับช่วงเดียวกันของไตรมาสก่อน จากค่าระวางเรือลดลงและในเดือนธันวาคมมีระยะเวลาวันทำการของสายเรือที่สั้นกว่าเมื่อเทียบไตรมาสต่อไตรมาส รายได้หลักจากธุรกิจให้บริการขนส่งแบบครบวงจร (Freight forwarder) หรือคิดเป็นร้อยละ 44 ของรายได้รวมในไตรมาสนี้ ลดลง 102.5 ล้านบาท เมื่อเทียบกับไตรมาสก่อน และธุรกิจบริการตู้สินค้าและขนส่งแบบไม่เต็มตู้ (NVOCC) คิดเป็นร้อยละ 40 ของรายได้รวมในไตรมาสนี้ ลดลง 30.2 ล้านบาทเทียบกับไตรมาสก่อนเนื่องจากสถานการณ์ค่าระวางเรือที่ลดลง **ต้นทุนและค่าใช้จ่ายรวม** เท่ากับ 334.5 ล้านบาท ลดลงร้อยละ 45 เมื่อเทียบกับช่วงเดียวกันของปีก่อน และลดลงร้อยละ 30 เมื่อเทียบกับช่วงเดียวกันของไตรมาสก่อน ซึ่งเป็นไปตามรายได้จากการให้บริการที่ลดลง อย่างไรก็ตามกำไรขั้นต้นลดลงเมื่อเทียบกับช่วงเดียวกันของปีก่อนจากค่าระวางที่ลดลงกว่าร้อยละ 76 เทียบกับช่วงต้นปี 2565 นอกจากนี้ค่าใช้จ่ายในการบริหารเพิ่มขึ้นสาเหตุหลักจากค่าเงินบาทที่มีความผันผวน ส่งผลให้มีผลขาดทุนจากอัตราแลกเปลี่ยน สำหรับงวดไตรมาส 4/2565 บริษัทฯ มีผลขาดทุน 7.0 ล้านบาท โดยลดลงร้อยละ 122 เมื่อเทียบกับช่วงเดียวกันของปีก่อน และลดลงร้อยละ 79 เมื่อเทียบกับช่วงเดียวกันของไตรมาสก่อน



ธุรกิจบริการขนส่งครบวงจร (Freight Forwarder) มีรายได้รวมไตรมาส 4/2565 อยู่ที่ 144.6 ล้านบาท หรือคิดเป็นร้อยละ 43.7 ของรายได้ทั้งหมดในไตรมาส 4/2565 โดยรายได้ส่วนนี้ลดลงร้อยละ 65.1 เมื่อเทียบกับช่วงเดียวกันของปีก่อนและลดลงร้อยละ 38.0 เมื่อเทียบกับไตรมาสก่อน จากค่าระวางเรือที่ลดลงและระยะเวลาในการทำการของสายเรือที่สั้นกว่าเมื่อเทียบกับไตรมาสก่อน อย่างไรก็ตามธุรกิจขนส่งครบวงจรยังเป็นธุรกิจที่ทำรายได้หลักให้แก่บริษัท และมีกลยุทธ์ในการขยายฐานลูกค้าใหม่เพื่อเพิ่มรายได้และกำไรขั้นต้น

ธุรกิจบริการขนส่งแบบไม่เต็มตู้ (LCL Consolidation) มีรายได้รวมไตรมาส 4/2565 อยู่ที่ 128.0 ล้านบาท หรือคิดเป็นร้อยละ 38.7 ของรายได้หลักรวมทั้งหมดในไตรมาส 4/2565 โดยรายได้ส่วนนี้ลดลงร้อยละ 27.1 เมื่อเทียบกับช่วงเดียวกันของปีก่อน และลดลงร้อยละ 17.8 เมื่อเทียบกับไตรมาสก่อน เนื่องจากค่าระวางเรือลดลง ทั้งนี้ในไตรมาส 4/2565 ธุรกิจนี้สิ้นสุดสัญญาใช้พื้นที่ระวางเรือบางส่วนในธุรกิจบริการตู้คอนเทนเนอร์ จึงทำให้กำไรขั้นต้นเพิ่มขึ้น

ธุรกิจบริการขนส่งทางบกและโกดังสินค้า (Land transportation and Warehouse) มีรายได้รวมไตรมาส 4/2565 อยู่ที่ 22.7 ล้านบาท หรือคิดเป็นร้อยละ 6.9 ของรายได้หลัก โดยเพิ่มขึ้นร้อยละ 72.0 เมื่อเทียบกับช่วงเดียวกันของปีก่อน และเพิ่มขึ้นร้อยละ 1.3 เมื่อเทียบกับไตรมาสก่อน จากปริมาณลูกค้าที่หลากหลายที่เพิ่มขึ้น และมีกรับลูกค้าที่เป็นโครงการมากขึ้นในธุรกิจโกดังสินค้า อย่างไรก็ตามสถานการณ์น้ำมันที่เพิ่มขึ้น ทำให้ต้นทุนในธุรกิจบริการขนส่งเพิ่มขึ้น กดดันกำไรขั้นต้นลดลงในไตรมาส 4/2565

ธุรกิจอื่น ๆ (การขายน้ำยาฟอกไต ซึ่งบริษัทถือหุ้นร้อยละ 52.8 ของบริษัท เกรซ วอเตอร์ เมด) มีรายได้รวมในไตรมาส 4/2565 อยู่ที่ 29.1 ล้านบาท หรือคิดเป็นร้อยละ 8.8 ของรายได้หลัก โดยลดลงร้อยละ 17.1 เมื่อเทียบกับช่วงเดียวกันของปีก่อน และเพิ่มขึ้นร้อยละ 15.9 เมื่อเทียบกับไตรมาสก่อน เนื่องจากต้นทุนวัตถุดิบที่ใช้ในการผลิตน้ำยาปรับราคาเพิ่มขึ้น แต่บริษัทสามารถการปรับราคาขายเพิ่มขึ้นได้ และสถานการณ์โควิด 19 ดีขึ้นทำให้ผู้ป่วยสามารถเข้าไปใช้บริการศูนย์ฟอกไต จึงทำให้กำไรขั้นต้นเพิ่มขึ้นอยู่ที่ 23.7%

ฐานะทางการเงิน (ล้านบาท)	2564	2565	เปลี่ยนแปลง (ล้านบาท)
เงินสดและรายการเทียบเท่าเงินสด	147.8	249.2	101.4
ลูกหนี้การค้า	434.8	271.4	-163.4
สินทรัพย์หมุนเวียนอื่น	19.2	82.1	62.8
รวมสินทรัพย์หมุนเวียน	601.8	602.7	0.9
เงินฝากธนาคารที่ติดภาระค้ำประกัน	97.2	111.6	14.4
อสังหาริมทรัพย์เพื่อการลงทุน	69.8	69.2	-0.6
ที่ดิน อาคารและอุปกรณ์	178.8	177.4	-1.4
สินทรัพย์สิทธิการใช้	50.6	84.8	34.3
สินทรัพย์ไม่หมุนเวียนอื่น	54.3	311.4	257.1
รวมสินทรัพย์ไม่หมุนเวียน	450.7	754.5	303.8
รวมสินทรัพย์	1,052.5	1,357.2	304.7
เงินเบิกเกินบัญชีและเงินกู้ยืมระยะสั้นจากสถาบันการเงิน	195.0	294.9	99.8
เจ้าหนี้การค้าและเจ้าหนี้อื่น	248.1	137.4	-110.8
ส่วนของหนี้สินที่ถึงกำหนดชำระภายในหนึ่งปี	40.5	52.2	11.7
หนี้สินหมุนเวียนอื่น	17.6	9.4	-8.2
รวมหนี้สินหมุนเวียน	501.3	493.9	-7.4
หนี้สินตามสัญญาเช่า	30.4	63.4	33.0
เงินกู้ยืมระยะยาวจากสถาบันการเงิน	68.6	107.2	38.6
หนี้สินไม่หมุนเวียนอื่น	16.9	16.2	-0.8
รวมหนี้สินไม่หมุนเวียน	116.0	186.8	70.8
รวมหนี้สิน	617.4	680.7	63.4
รวมส่วนของผู้ถือหุ้น	413.7	654.3	240.6
ส่วนของผู้มีส่วนได้เสียที่ไม่มีอำนาจควบคุมของบริษัทย่อย NCI	21.5	22.2	0.7
รวมหนี้สินและส่วนของผู้ถือหุ้น	1,052.5	1,357.2	304.7

ณ สิ้นปี 2565 **สินทรัพย์รวม**เพิ่มขึ้น 304.7 ล้านบาท เกิดจากเงินลงทุนในบริษัทร่วมเพิ่มขึ้น 243.0 ล้านบาท เนื่องจากการลงทุนซื้อหุ้นในบริษัท ซีเอส ดิจิตอล เน็ตเวิร์ค จำกัด ร้อยละ 25 ลูกหนี้การค้าลดลง 163.4 ล้านบาท จากการรับชำระในระหว่างงวด **หนี้สินรวม**เพิ่มขึ้น 63.4 ล้านบาท จากเงินเบิกเกินบัญชี และเงินกู้ระยะสั้นจากธนาคารเพิ่มขึ้น 99.8 ล้านบาท เนื่องจากการ Refinance เงินกู้ยืมระยะยาวจากธนาคารเพิ่มขึ้น 42.5 เจ้าหนี้การค้าและเจ้าหนี้อื่นลดลง 110.8 ล้านบาท จากการชำระเจ้าหนี้การค้าปกติ หนี้สินตามสัญญาเช่าเพิ่มขึ้น 33.0 ล้านบาท จากการทำสัญญาเช่าตู้คอนเทนเนอร์ใหม่ของ LG Singapore ส่วนของผู้ถือหุ้นของบริษัทเพิ่มขึ้น 240.6 ล้านบาท จากทุนและส่วนเกินมูลค่าหุ้นเพิ่มขึ้นจากการเพิ่มทุนในการซื้อหุ้น บริษัท ซีเอส ดิจิตอล เน็ตเวิร์ค จำกัด