



# บริษัท อาม่า มารีน จำกัด (มหาชน) AMA MARINE PUBLIC CO., LTD.

ทะเบียนเลขที่ 0107559000231

เลขที่ CS/EL/AMA001/2566

วันที่ 22 กุมภาพันธ์ 2566

## สรุปฐานะทางการเงิน และผลการดำเนินงาน สำหรับผลการดำเนินงาน ปี 2565

### บทสรุปผู้บริหาร

#### ธุรกิจการขนส่งสินค้าทางเรือ

ธุรกิจการขนส่งสินค้าทางเรือมีรายได้เพิ่มขึ้น 764.44 ล้านบาท หรือร้อยละ 65.40 จากปีก่อนหน้า เนื่องจากอัตราค่าระวางสูงขึ้นถึง ร้อยละ 59.29 อัตราแลกเปลี่ยนสกุลเงินบาทเฉลี่ยอ่อนค่าลงเมื่อเทียบกับปีก่อน ส่งผลให้มีกำไรขั้นต้นเพิ่มขึ้น ร้อยละ 91.66 คิดเป็นอัตรากำไรขั้นต้นที่ ร้อยละ 25.96 เพิ่มขึ้นจากช่วงเวลาเดียวกันของปีก่อนหน้าที่ร้อยละ 13.79 สอดคล้องกับกำไรสุทธิที่เพิ่มขึ้น 336.74 ล้านบาท หรือร้อยละ 1,001.05

#### ธุรกิจการขนส่งสินค้าทางรถ

กลุ่มธุรกิจการขนส่งสินค้าทางรถ มีรายได้ 1,291.05 ล้านบาท เพิ่มขึ้น 369.86 ล้านบาท หรือร้อยละ 40.15 อัตรากำไรขั้นต้นอยู่ที่ร้อยละ 15.81 ลดลงจากปีก่อนหน้าที่ ร้อยละ 22.49 สาเหตุหลักจากอัตราค่าขนส่งลดลง เนื่องจากสภาวะการแข่งขันด้านราคาที่สูงขึ้นในอุตสาหกรรมโลจิสติกส์ อีกทั้งค่าการตลาดน้ำมันที่ลดลง ทำให้ต้นทุนน้ำมันเชื้อเพลิงสูงขึ้น รวมถึงค่าซ่อมบำรุงรถที่เพิ่มขึ้นจากราคายางรถยนต์ และอะไหล่ที่ปรับตัวสูงขึ้น

ตารางที่ 1: ข้อมูลสำคัญทางการเงิน

หน่วย: ล้านบาท

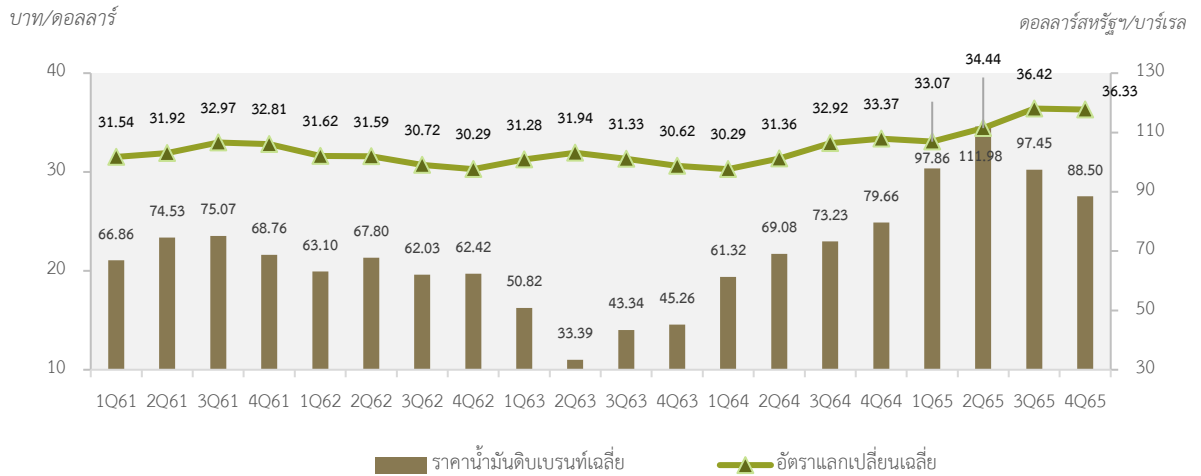
	ไตรมาส 4 ปี 2564	ไตรมาส 3 ปี 2565	ไตรมาส 4 ปี 2565	เพิ่ม (ลด) %YoY	เพิ่ม (ลด) %QoQ
รายได้จากการขนส่ง	648.63	949.31	962.51	48.39%	1.39%
กำไรขั้นต้น	115.56	250.55	302.03	161.36%	20.55%
กำไร(ขาดทุน)จากการจำหน่ายทรัพย์สิน	0.61	-	(0.06)	(109.95%)	(100.00%)
กำไร(ขาดทุน)จากอัตราแลกเปลี่ยน	(5.89)	17.69	(25.31)	(329.68%)	(243.04%)
กำไร(ขาดทุน)จากเครื่องมือทางการเงิน	9.06	(15.43)	12.13	33.94%	178.61%
กำไรสุทธิ	53.06	186.39	204.48	285.39%	9.70%
อัตรากำไรขั้นต้น (%)	17.82%	26.39%	31.38%	76.13%	18.89%
อัตรากำไรสุทธิ (%)	8.18%	19.63%	21.24%	159.66%	8.18%
รายได้จากการขนส่งสินค้าทางเรือในสกุลเงินดอลลาร์ สหรัฐฯ (งบเฉพาะกิจการ)	9.70	17.10	17.93	84.91%	4.85%

## ภาวะเศรษฐกิจและอุตสาหกรรม

- ในช่วงไตรมาส 4 ปี 2565 ราคาสปอตน้ำมันปาล์มดิบ (CPO) มีแนวโน้มลดลง จากไตรมาส 3 ปี 2565 ประมาณร้อยละ 7.24 เนื่องจากเป็นช่วงฤดูกาลเก็บเกี่ยวผลผลิต ทำให้ปริมาณปาล์มในตลาดมีมากขึ้นและอินโดนีเซียใช้แผนกระตุ้นการส่งออกด้วยการลดเงื่อนไขการส่งออกและลดภาษีส่งออก สมาคมผู้ค้าปาล์มน้ำมันอินโดนีเซีย (GAPKI) คาดการณ์ผลผลิตในปี 2566 ที่ประมาณ 48 ล้านตัน ซึ่งมากกว่าปี 2565 ประมาณ 1.3 ล้านตัน สอดคล้องกับมาเลเซียที่คาดการณ์ผลผลิตที่ 19 ล้านตัน ซึ่งมากกว่าปี 2565 ประมาณ 5.5 แสนตัน เนื่องจากเริ่มมีการฟื้นตัวจากสถานการณ์การระบาดของโควิด-19 การกลับมามีแรงงานเพียงพอทั้งด้านการบำรุงรักษา การเก็บเกี่ยวผลผลิต โดยมีเงื่อนไขสภาพอากาศ และปัจจัยอื่นๆ ภายใต้สภาวะการmarkt ซึ่งส่งผลให้แนวโน้มราคาปาล์มเฉลี่ยในปี 2566 อาจต่ำกว่าราคาเฉลี่ยปี 2565
- คาดการณ์ธุรกิจบริการขนส่งสินค้าทางถนนมีแนวโน้มเติบโตเฉลี่ย 3-5% ต่อปี สำหรับช่วงปี 2565-2567 จากปัจจัยสนับสนุนหลัก คือ การเติบโตของภาคการผลิต การค้าและการลงทุนโครงสร้างพื้นฐานภาครัฐ รวมถึงปริมาณผลผลิตสินค้าเกษตรที่มีแนวโน้มปรับตัวดีขึ้น อานิสงส์การค้าชายแดนและผ่านแดนที่ขยายตัวต่อเนื่อง รวมถึงธุรกรรมการค้าออนไลน์ และการฟื้นตัวของภาคการท่องเที่ยว
- บริษัทใช้สกุลเงินดอลลาร์สหรัฐฯ เป็นสกุลเงินในการดำเนินธุรกิจเงินเร็ว และใช้สกุลเงินบาทเป็นสกุลเงินในการนำเสนองบการเงินตามคู่มืออธิบายมาตรฐานการบัญชีฉบับที่ 21 ดังนั้น การเคลื่อนไหวของค่าเงินบาทจึงส่งผลกระทบต่อผลประกอบการของบริษัท โดยอัตราแลกเปลี่ยนเฉลี่ยเงินบาทเทียบกับดอลลาร์สหรัฐฯ ในช่วงไตรมาส 4 ปี 2565 อยู่ที่ 36.33 บาทต่อดอลลาร์สหรัฐฯ อ่อนค่าลงจากช่วงเดียวกันของปีก่อน ที่ 33.37 บาทต่อดอลลาร์สหรัฐฯ หรือค่าเฉลี่ยในปี 2565 อยู่ที่ 35.06 บาทต่อดอลลาร์สหรัฐฯ อ่อนค่าลงจากปี 2564 ที่ 31.98 บาทต่อดอลลาร์สหรัฐฯ โดยแนวโน้มของค่าเงินบาทนักวิเคราะห์ประเมินว่าเงินบาทยังคงมีความผันผวน และความไม่แน่นอนสูง
- จากสถานการณ์ด้านสิ่งแวดล้อมในปัจจุบัน ส่งผลให้ ทั่วโลกตระหนักถึงปัญหาของการปล่อยก๊าซคาร์บอนไดออกไซด์ โดยเฉพาะอย่างยิ่งธุรกิจการขนส่ง องค์การเดินเรือระหว่างประเทศ หรือ International Maritime Organization (IMO) จึงได้กำหนดเป้าหมายในการลดการปล่อยก๊าซคาร์บอนไดออกไซด์จากการเดินเรืออย่างน้อย 40% ภายในปี 2573 และ 70% ภายในปี 2593 โดย Marine Environment Protection Committee (MEPC) ซึ่งเป็นสมาชิกของ IMO จึงได้นำกฎ EEXI (Energy Efficiency Existing Ship Index) และ CII (Carbon Intensity Indicator) มาประกาศใช้ ซึ่งจะมีผลบังคับใช้ในเดือนมกราคม 2566 ข้อบังคับเหล่านี้คาดว่าจะลดการปล่อยก๊าซคาร์บอนไดออกไซด์ในการขนส่งระหว่างประเทศได้อย่างมาก โดยใช้การควบคุมการปล่อยก๊าซคาร์บอนไดออกไซด์กับเรือ สร้างความสมดุลระหว่างประสิทธิภาพการใช้เชื้อเพลิงอย่างยั่งยืนและการปฏิบัติการของเรืออย่างมีประสิทธิภาพ ซึ่งส่งผลให้บริษัทต้องมีค่าใช้จ่ายในการติดตั้งอุปกรณ์ควบคุมและตรวจสอบการปล่อยก๊าซคาร์บอนไดออกไซด์
- การเปลี่ยนแปลงราคาน้ำมันดิบเป็นอีกหนึ่งปัจจัยสำคัญที่ส่งผลกระทบต่อผลประกอบการของบริษัท เนื่องจากต้นทุนน้ำมันเป็นต้นทุนหลักในการให้บริการขนส่งสินค้า โดยในช่วงไตรมาส 4 ปี 2565 ราคาน้ำมันดิบเบรนท์เฉลี่ยอยู่ที่ 88.50 ดอลลาร์สหรัฐฯ ต่อบาร์เรล เพิ่มขึ้นร้อยละ 11.10 จากราคาเฉลี่ยในช่วงเดียวกันของปีก่อน แต่ลดลง ร้อยละ 9.18 จากไตรมาสที่ 3 ปี 2565 หรือคิดเป็นค่าเฉลี่ยสำหรับปี 2565 ที่ 98.95 ดอลลาร์สหรัฐฯ ต่อบาร์เรล ในขณะที่ค่าเฉลี่ยปี 2564 อยู่ที่ 70.82 ดอลลาร์สหรัฐฯ ต่อบาร์เรล เนื่องจากในช่วงต้นปีราคาน้ำมันปรับตัวสูงขึ้น จากกิจกรรมทางเศรษฐกิจทั่วโลกกำลังฟื้นตัว ทำให้เกิดความต้องการใช้น้ำมันทั่วโลก ประกอบกับสงครามรัสเซีย-ยูเครน ส่งผลให้ยุโรปมีการระงับการนำเข้าน้ำมันและก๊าซธรรมชาติจากรัสเซีย

ในขณะที่กลุ่ม OPEC ไม่เพิ่มกำลังการผลิต แต่สถานการณ์เริ่มคลี่คลายในช่วงกลางปี ที่กลุ่ม OPEC และประเทศพันธมิตรผู้ผลิตน้ำมันดิบ มีมติเพิ่มกำลังการผลิต ทำให้ราคาน้ำมันชะลอการเพิ่มขึ้น ประกอบกับหลังจากเงินเฟ้อ ความกังวลเรื่องการฟื้นตัวของเศรษฐกิจโลกที่ยังมีความไม่แน่นอนสูง ทำให้ภาวะเศรษฐกิจโลกชะลอตัว ความต้องการใช้น้ำมันลดลง ส่งผลกระทบถึงราคาน้ำมันดิบและน้ำมันสำเร็จรูปในตลาดโลก

ตารางที่ 2: ราคาน้ำมันดิบเบรนท์เฉลี่ยและอัตราแลกเปลี่ยนเฉลี่ย



แหล่งที่มา: BOT, U.S. Energy Information Administration

## ผลการดำเนินงานรวมสำหรับปี 2565

### 1) รายได้จากการให้บริการขนส่งสินค้า

ตารางที่ 3: รายได้จากการให้บริการขนส่งสินค้า

โครงสร้างรายได้	ปี 2564		ปี 2565	
	ล้านบาท	ร้อยละ	ล้านบาท	ร้อยละ
<b>ธุรกิจการขนส่งสินค้าทางเรือ</b>				
รายได้จากค่าขนส่งสินค้า	1,130.63	54.09	1,898.56	58.88%
รายได้จากค่าเสียเวลา	38.32	1.83	34.83	1.08%
รวมรายได้จากการขนส่งสินค้าทางเรือ	1,168.95	55.93	1,933.39	59.96%
<b>ธุรกิจการขนส่งสินค้าทางรถ</b>				
รายได้จากค่าขนส่งสินค้า	921.19	44.07	1,291.05	40.04%
รวมรายได้จากการขนส่งสินค้าทางรถ	921.19	44.07	1,291.05	40.04%
<b>รวมรายได้จากการให้บริการขนส่งสินค้า</b>	<b>2,090.14</b>	<b>100.00</b>	<b>3,224.44</b>	<b>100.00</b>

ในปี 2565 บริษัทและบริษัทย่อยมีรายได้จากการให้บริการขนส่งสินค้า จำนวน 3,224.44 ล้านบาท เพิ่มขึ้น 1,134.30 ล้านบาท หรือร้อยละ 54.27 จากช่วงเดียวกันของปีก่อนหน้า โดยสัดส่วนรายได้จากการให้บริการขนส่งสินค้าทางเรือของบริษัท และการให้บริการขนส่งสินค้าทางรถของบริษัทย่อย คิดเป็นร้อยละ 59.96 และร้อยละ 40.04 ตามลำดับ

รายได้จากการขนส่งสินค้าทางเรือเพิ่มขึ้น จำนวน 764.44 ล้านบาท หรือร้อยละ 65.40 จากปีก่อนหน้า โดยหลักมาจากอัตราค่าขนส่งเฉลี่ยที่ปรับเพิ่มขึ้นประมาณ ร้อยละ 59.29 และอัตราแลกเปลี่ยนสกุลเงินบาทโดยเฉลี่ยที่อ่อนค่าลง ประมาณร้อยละ 9.63 จากปีก่อนหน้า

กลุ่มธุรกิจการขนส่งสินค้าทางรถ มีรายได้สำหรับ ปี 2565 จำนวน 1,291.05 ล้านบาท เพิ่มขึ้น 369.86 ล้านบาท หรือร้อยละ 40.15 จากปีก่อนหน้า ประกอบด้วยรายได้จากการขนส่งสินค้าเหลว จำนวน 905.40 ล้านบาท และรายได้จากกิจการที่บริษัทเข้าซื้อ 385.65 ล้านบาท

ธุรกิจการขนส่งสินค้าเหลว มีปริมาณการขนส่งน้ำมันรวม 2,351.72 ล้านลิตร เพิ่มขึ้น 66.16 ล้านลิตร หรือร้อยละ 2.89 จากปีก่อนหน้า เป็นผลมาจากสถานการณ์ COVID-19 ที่คลี่คลายและมีแนวโน้มดีขึ้น จากการดำเนินมาตรการทางสาธารณสุขจนสามารถผ่อนปรนมาตรการและข้อจำกัดต่างๆ ประกอบกับมาตรการกระตุ้นเศรษฐกิจ โดยเฉพาะภาคการท่องเที่ยวที่มีการฟื้นตัวอย่างชัดเจนในช่วงไตรมาสสุดท้าย

## 2) กำไรขั้นต้นและอัตรากำไรขั้นต้น

บริษัทและบริษัทย่อยมีกำไรขั้นต้น จำนวน 705.97 ล้านบาท เพิ่มขึ้น 337.63 ล้านบาท หรือร้อยละ 91.66 จากปีก่อนหน้า อัตรากำไรขั้นต้นอยู่ที่ ร้อยละ 21.89 เพิ่มขึ้นเมื่อเทียบกับอัตรากำไรขั้นต้น ปี 2564 ที่ ร้อยละ 17.62

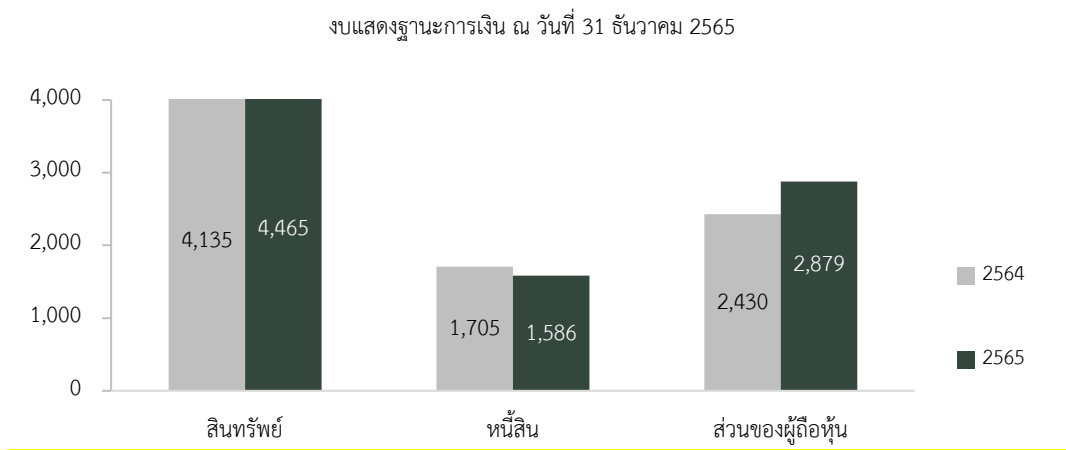
ธุรกิจการขนส่งสินค้าทางเรือในปี 2565 มีกำไรขั้นต้นอยู่ที่ 501.83 ล้านบาท เพิ่มขึ้น 340.62 ล้านบาท หรือร้อยละ 211.30 จากปีก่อนหน้า คิดเป็นอัตรากำไรขั้นต้นที่ ร้อยละ 25.96 เมื่อเทียบกับอัตรากำไรขั้นต้นปี 2564 ที่ร้อยละ 13.79 กำไรขั้นต้นและอัตรากำไรขั้นต้นที่เพิ่มสูงขึ้นในปีนี้โดยหลักเกิดจากอัตรากำไรว่าง ซึ่งปรับตัวสูงขึ้นถึงร้อยละ 59.29 จากปี 2564 ในขณะที่ราคาน้ำมันเฉลี่ยปรับตัวเพิ่มขึ้น ร้อยละ 39.72 เมื่อเทียบกับปีก่อนหน้า นอกจากนี้ บริษัทมีการควบคุมความเร็วของเรือให้อยู่ที่ความเร็วรอบประหยัด (Economic Speed) เพื่อพยายามลดต้นทุน โดยต้นทุนการให้บริการขนส่งสินค้าประกอบไปด้วยค่าใช้จ่ายหลัก คือ (1) ค่าน้ำมันเชื้อเพลิง (2) ค่าใช้จ่ายเกี่ยวกับพนักงาน และ (3) ค่าเสื่อมราคา

กำไรขั้นต้นของธุรกิจการขนส่งสินค้าทางรถในปี 2565 อยู่ที่ 204.14 ล้านบาท ลดลง 2.99 ล้านบาท หรือร้อยละ 1.45 จากปีก่อนหน้า ขณะที่อัตรากำไรขั้นต้นอยู่ที่ร้อยละ 15.81 ลดลงจากปีก่อนหน้าที่ ร้อยละ 22.49 สาเหตุหลักมาจากอัตราค่าขนส่งที่ลดลง เนื่องจากสภาวะการแข่งขันด้านราคาที่สูงขึ้นในอุตสาหกรรมโลจิสติกส์ รวมถึงต้นทุนน้ำมันเชื้อเพลิงสูงขึ้น จากค่าการตลาดน้ำมันที่ปรับตัวลดลง ค่าใช้จ่ายซ่อมบำรุงรถที่เพิ่มขึ้นจากกองรถที่มีอายุการใช้งานมากขึ้น อีกทั้ง ราคายางรถยนต์ และราคาอะไหล่ชิ้นส่วนต่างๆเพิ่มสูงขึ้นอย่างมีนัยสำคัญ ทำให้บริษัทมีต้นทุนเพิ่มขึ้นตามลำดับ

## 3) กำไรสุทธิและอัตรากำไรสุทธิ

ในปี 2565 กลุ่มบริษัทมีกำไรสุทธิอยู่ที่ 462.43 ล้านบาท เพิ่มขึ้น 308.92 ล้านบาท หรือร้อยละ 201.24 จากปีก่อนหน้า คิดเป็นอัตรากำไรสุทธิที่ร้อยละ 14.34 เทียบกับอัตรากำไรสุทธิต่อรายได้ ปี 2564 ที่ร้อยละ 7.34 สอดคล้องกับกำไรจากการดำเนินงานที่เพิ่มขึ้น

## ฐานะการเงินรวม



### 1) สินทรัพย์รวม

กลุ่มบริษัทมีสินทรัพย์ จำนวน 4,464.93 ล้านบาท เพิ่มขึ้น 329.63 ล้านบาท หรือร้อยละ 7.97 จากสิ้นปีก่อนหน้า จากการเพิ่มขึ้นของเงินสดและรายการเทียบเท่าเงินสด และที่ดิน อาคารและอุปกรณ์ ได้แก่ เรือขึ้นอู่<sup>1</sup> และการเพิ่มรถบรรทุกน้ำมันและส่วนควบ

<sup>1</sup> เรือขึ้นอู่ คือ การซ่อมบำรุงรักษาเรือ เฉลี่ยทุก 2.5 ปี

### 2) หนี้สินรวม

บริษัทและบริษัทย่อยมีหนี้สินจำนวน 1,585.71 ล้านบาท ลดลง 119.60 ล้านบาทหรือร้อยละ 7.01 จากสิ้นปีก่อนหน้า สาเหตุจากเงินกู้ยืมลดลง

### 3) ส่วนของผู้ถือหุ้นรวม

บริษัทและบริษัทย่อยมีส่วนของผู้ถือหุ้นจำนวน 2,879.23 ล้านบาท เพิ่มขึ้น 449.23 ล้านบาท หรือร้อยละ 18.49 จากสิ้นปีก่อนหน้า สาเหตุหลักจากกำไรจากการดำเนินงานและส่วนต่างการแปลงค่างบการเงินที่เพิ่มขึ้น

## กระแสเงินสด

ตารางที่ 4: กระแสเงินสด

หน่วย: ล้านบาท

	31 ธันวาคม 64	31 ธันวาคม 65	เพิ่ม (ลด)	เพิ่ม (ลด) %
เงินสดสุทธิได้มาจาก (ใช้ไปใน) กิจกรรมดำเนินงาน	455.78	812.93	357.15	78.36%
เงินสดสุทธิได้มาจาก (ใช้ไปใน) กิจกรรมการลงทุน	(387.14)	(90.01)	297.13	76.75%
เงินสดสุทธิได้มาจาก (ใช้ไปใน) กิจกรรมจัดหาเงิน	(204.61)	(427.61)	(223.00)	(108.98%)
ผลต่างจากการแปลงค่างบการเงินเพิ่มขึ้น (ลดลง)	4.64	2.56	(2.08)	(44.77%)
เงินสดและรายการเทียบเท่าเงินสดเพิ่มขึ้น (ลดลง) สุทธิ	(131.33)	297.88	429.21	326.82%
เงินสดและรายการเทียบเท่าเงินสด ณ วันที่ 1 มกราคม	224.97	91.83	(133.14)	(59.18%)
ปรับปรุงผลกระทบจากอัตราแลกเปลี่ยน	(1.81)	0.85	2.66	146.80%
เงินสดและรายการเทียบเท่าเงินสด ณ วันที่ 31 ธันวาคม	91.83	390.55	298.72	325.30%

งวดสิ้นสุดวันที่ 31 ธันวาคม 2565 บริษัทและบริษัทย่อยมีกระแสเงินสดสุทธิได้มาจากกิจกรรมดำเนินงานจำนวน 812.93 ล้านบาท กระแสเงินสดสุทธิใช้ไปในกิจกรรมการลงทุนจำนวน 90.01 ล้านบาท (ค่าเรือขึ้นอยู่) และกระแสเงินสดสุทธิใช้ไปในกิจกรรมจัดหาเงิน 427.61 ล้านบาท (การจ่ายคืนเงินกู้ยืม และการจ่ายเงินปันผลระหว่างกาล) ดังนั้น เงินสดและรายการเทียบเท่าเงินสดคงเหลือ ณ วันที่ 31 ธันวาคม 2565 จำนวน 390.55 ล้านบาท เพิ่มขึ้น 298.72 ล้านบาท จากวันที่ 1 มกราคม 2565

### อัตราส่วนทางการเงินที่สำคัญ

ตารางที่ 5: อัตราส่วนทางการเงินที่สำคัญ

	2564	2565	เพิ่ม (ลด)
อัตราส่วนทุนหมุนเวียน (เท่า)	0.52	1.05	0.53
อัตราส่วนทุนหมุนเวียนเร็ว (เท่า)	0.42	0.92	0.50
อัตราส่วนหมุนเวียนลูกหนี้การค้า (เท่า)	13.48	15.43	1.95
จำนวนวันเฉลี่ยที่เรียกเก็บหนี้จากลูกหนี้การค้า (วัน) *	26.71	23.33	(3.38)
อัตราส่วนหนี้สินต่อทุน (เท่า)	0.70	0.55	(0.15)
อัตราส่วนหนี้สินที่มีภาระดอกเบี้ยต่อส่วนผู้ถือหุ้น (เท่า)	0.61	0.45	(0.16)
อัตราผลตอบแทนต่อสินทรัพย์ (%)	5.89	12.53	6.64
อัตราผลตอบแทนต่อส่วนผู้ถือหุ้น (%)	6.84	17.54	10.70

\*บริษัทมีนโยบายการให้สินเชื่อการค้าประมาณ 25-35 วัน

ขอแสดงความนับถือ  
บริษัท อาม่า มารีน จำกัด (มหาชน)

(นายพิศาล รัชกิจประการ)  
กรรมการผู้จัดการ