



บริษัท เอสโซ่ (ประเทศไทย) จำกัด (มหาชน)

# คำอธิบายและการวิเคราะห์ ของฝ่ายจัดการ

ไตรมาสที่ 4 ปี 2565 และสำหรับปี 2565

**คำอธิบายและการวิเคราะห์ของฝ่ายจัดการ บริษัท เอสโซ่ (ประเทศไทย) จำกัด (มหาชน)  
สำหรับไตรมาส 4 ปี 2565 และสำหรับปี 2565****1. ข้อมูลทางการเงินและผลการดำเนินงานที่สำคัญ**

	ไตรมาส 4 ปี 2565	ไตรมาส 4 ปี 2564	ปี 2565	ปี 2564
ปริมาณน้ำมันดิบที่นำเข้ากลั่น (พันบาร์เรลต่อวัน)	130	124	131	123
ปริมาณการผลิตพาราไซลีน (พันตัน)	0	0	0	53
อัตราแลกเปลี่ยนเฉลี่ย (บาทต่อดอลลาร์)	36.4	33.4	35.1	32.0
ค่าการกลั่น (ดอลลาร์ต่อบาร์เรล)	(1.5)	7.4	9.4	7.5
ค่าการกลั่นพื้นฐาน (ดอลลาร์ต่อบาร์เรล) <sup>(1)</sup>	6.9	5.4	9.0	3.1
รายได้จากการขาย (ล้านบาท)	63,637	52,311	263,000	172,878
กำไรขั้นต้น (ล้านบาท)	(304)	2,262	17,293	10,618
กำไรขั้นต้นก่อนดอกเบี้ย ภาษี และค่าเสื่อมราคา และค่าตัดจำหน่าย, EBITDA (ล้านบาท)	(1,203)	2,066	14,659	8,783
กำไร (ขาดทุน) สำหรับงวด (ล้านบาท)	(1,563)	750	9,509	4,444
กำไรต่อหุ้นขั้นพื้นฐาน (บาท) <sup>(2)</sup>	(0.45)	0.22	2.75	1.28

<sup>(1)</sup> สะท้อนปริมาณการผลิตที่คำนวณจากราคาดตลาดอ้างอิงและปริมาณการใช้น้ำมันดิบที่คำนวณจากต้นทุนทดแทนในปัจจุบัน

<sup>(2)</sup> คำนวณจากจำนวนหุ้นสามัญ ณ ปัจจุบัน 3,461 ล้านหุ้น



## 2. ราคาอ้างอิงน้ำมันดิบและผลิตภัณฑ์ปิโตรเลียม

สรุปราคาเฉลี่ยอ้างอิงของ Platts ที่สิงคโปร์ ของราคาน้ำมันดิบและราคาน้ำมันสำเร็จรูป

หน่วย: ดอลลาร์ต่อบาร์เรล	ไตรมาส 4 ปี 2565	ไตรมาส 4 ปี 2564	ไตรมาส 3 ปี 2565	ปี 2565	ปี 2564
น้ำมันดิบดูไบ	84.9	78.3	96.9	96.3	69.2
น้ำมันเบนซิน ออกเทน 95	94.2	93.8	110.1	115.2	80.3
น้ำมันอากาศยาน/น้ำมันก๊าด	118.3	88.6	129.3	126.6	75.1
น้ำมันดีเซล กัมมะถัน (50 ส่วนในล้านส่วน)	125.6	90.6	137.3	134.5	77.3
น้ำมันเตา (180 cs)	61.0	69.8	72.9	80.4	62.9
ก๊าซปิโตรเลียมเหลว (LPG)	53.7	70.5	59.4	64.8	56.0

ที่มา: ค่าเฉลี่ยอ้างอิงของ Platts ที่สิงคโปร์และ PCI

### ไตรมาส 4 ปี 65 เทียบกับ ไตรมาส 3 ปี 65

น้ำมันดิบดูไบในไตรมาส 4 ปี 2565 มีราคาเฉลี่ยที่ 84.9 ดอลลาร์ต่อบาร์เรล ลดลง 12.0 ดอลลาร์ต่อบาร์เรลเมื่อเปรียบเทียบกับไตรมาสก่อนหน้า โดยสาเหตุหลักมาจากความกังวลที่เพิ่มขึ้นเกี่ยวกับภาพรวมของเศรษฐกิจโลก

ราคาผลิตภัณฑ์น้ำมันเชื้อเพลิงสำเร็จรูปลดลงสอดคล้องกับทิศทางราคาน้ำมันดิบในไตรมาส 4 ปี 2565 เมื่อเปรียบเทียบกับไตรมาสก่อนหน้า สาเหตุหลักมาจากอุปทานที่เพิ่มขึ้นจากประเทศจีนจากการปล่อยโควตาการส่งออกผลิตภัณฑ์น้ำมันเชื้อเพลิงสำเร็จรูป ถึงแม้จะมีอุปสงค์ที่เพิ่มขึ้นในวันหยุดเทศกาลช่วงปลายปีก็ตาม

### ไตรมาส 4 ปี 65 เทียบกับ ไตรมาส 4 ปี 64

น้ำมันดิบดูไบในไตรมาส 4 ปี 2565 เพิ่มขึ้น 6.6 ดอลลาร์ต่อบาร์เรลเปรียบเทียบกับไตรมาสเดียวกันในปีก่อนหน้าที่ 78.3 ดอลลาร์ต่อบาร์เรล โดยสาเหตุหลักมาจากอุปสงค์ที่เพิ่มขึ้นจากการผ่อนคลายมาตรการควบคุมการแพร่ระบาดของโรคติดเชื้อไวรัสโคโรนา-19 ทั่วโลกซึ่งรวมไปถึงนโยบายโควิดเป็นศูนย์ที่เข้มงวดของจีน และผลกระทบจากความขัดแย้งระหว่างรัสเซียกับยูเครน

ราคาผลิตภัณฑ์น้ำมันเชื้อเพลิงสำเร็จรูปยกเว้นน้ำมันเตาและก๊าซปิโตรเลียมเหลวมีการฟื้นตัวอย่างต่อเนื่องสอดคล้องกับทิศทางราคาน้ำมันดิบ โดยเฉพาะในน้ำมันสำเร็จรูปชนิดกึ่งหนัก เมื่อเปรียบเทียบกับไตรมาสเดียวกันในปีก่อนหน้า เป็นผลมาจากอุปสงค์ที่เพิ่มขึ้นจากการฟื้นตัวของภาคขนส่งและการเปลี่ยนเชื้อเพลิงจากก๊าซธรรมชาติเป็นน้ำมัน

### ปี 2565 เทียบกับ ปี 2564

น้ำมันดิบดูไบใน ปี 2565 มีราคาเฉลี่ยที่ 96.3 ดอลลาร์ต่อบาร์เรล เพิ่มขึ้น 27.1 ดอลลาร์ต่อบาร์เรลเมื่อเปรียบเทียบกับปีก่อนหน้า โดยสาเหตุหลักมาจากการฟื้นตัวของอุปสงค์จากสถานการณ์การแพร่ระบาดของโรคติดเชื้อไวรัสโคโรนา-19 โดยรวมที่ปรับตัวดีขึ้น ความขัดแย้งระหว่างรัสเซียกับยูเครน และ ความต้องการใช้น้ำมันที่สูงขึ้นจากการเปลี่ยนเชื้อเพลิงจากก๊าซธรรมชาติเป็นน้ำมันอันเป็นผลมาจากภาวะราคาก๊าซธรรมชาติปรับตัวสูงขึ้น อย่างไรก็ตาม ความกังวลของตลาดในเชิงลบต่อเศรษฐกิจโลกยังคงกดดันราคาน้ำมันดิบให้ผันผวนตลอดทั้งปี

ราคาผลิตภัณฑ์น้ำมันเชื้อเพลิงสำเร็จรูปปรับตัวดีขึ้นอย่างต่อเนื่องสอดคล้องกับทิศทางราคาน้ำมันดิบ ซึ่งเป็นผลมาจากการเพิ่มขึ้นของอุปสงค์ในการกลับสู่ภาวะปกติของกิจกรรมทางเศรษฐกิจต่างๆ อุตสาหกรรมการท่องเที่ยวทั่วโลกที่ดีขึ้นประกอบกับการเปลี่ยนเชื้อเพลิงจากก๊าซธรรมชาติเป็นน้ำมันในอุตสาหกรรมการผลิตไฟฟ้า

**3. การผลิตและค่าการกลั่น**

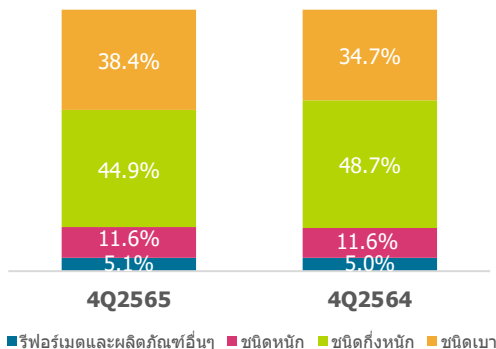
	ไตรมาส 4 ปี 2565	ไตรมาส 4 ปี 2564	+ / -	ปี 2565	ปี 2564	+ / -
กำลังการกลั่น (พันบาร์เรลต่อวัน)	174	174	0	174	174	0
ปริมาณน้ำมันดิบที่นำเข้ากลั่น (พันบาร์เรลต่อวัน)	130	124	+6	131	123	+8
ปริมาณการผลิตพาราไซลีน (พันตัน)	0	0	0	0	53	-53
ค่าการกลั่น(ดอลลาร์ต่อบาร์เรล)	(1.5)	7.4	-8.9	9.4	7.5	+1.9
ค่าการกลั่นพื้นฐาน (ดอลลาร์ต่อบาร์เรล) <sup>(1)</sup>	6.9	5.4	+1.5	9.0	3.1	+5.9
ปริมาณการขายผลิตภัณฑ์เชื้อเพลิง (พันบาร์เรล)	13,354	12,170	+1,184	51,342	46,933	+4,409
- ก๊าซปิโตรเลียมเหลว	777	637	+140	2,853	2,657	+196
- น้ำมันเบนซิน	4,206	3,610	+596	15,401	12,984	+2,417
- แนฟทา	143	147	-4	454	1,234	-780
- น้ำมันเชื้อเพลิงอากาศยาน/ น้ำมันก๊าด	675	561	+114	2,389	1,878	+511
- น้ำมันดีเซล	6,061	5,740	+321	24,472	22,255	+2,217
- น้ำมันเตา	1,174	1,055	+119	4,370	4,047	+323
- ยางมะตอย	318	420	-102	1,403	1,878	-475

<sup>(1)</sup>สะท้อนปริมาณการผลิตที่คำนวณจากราคาตลาดอ้างอิงและปริมาณการใช้น้ำมันดิบที่คำนวณจากต้นทุนทดแทนในปัจจุบัน

**การผลิต ไตรมาส 4 ปี 65 เทียบกับ ไตรมาส 4 ปี 64**

ปริมาณน้ำมันดิบที่นำเข้ากลั่นในไตรมาส 4 ปี 2565 อยู่ที่ 130 พันบาร์เรลต่อวันหรือเป็นร้อยละ 75 ของกำลังการผลิตของโรงกลั่น สูงขึ้น 6 พันบาร์เรลต่อวัน เมื่อเปรียบเทียบกับช่วงเวลาเดียวกันของปีก่อนหน้า สาเหตุหลักเนื่องมาจากการฟื้นตัวของอุปสงค์ในตลาดเพื่อตอบสนองต่อการฟื้นตัวของภาคขนส่งและนโยบายเปิดประเทศเต็มรูปแบบเพื่อรองรับการท่องเที่ยว ถึงแม้จะมีการซ่อมบำรุงโรงกลั่นตามแผนไว้ก็ตาม

ค่าการกลั่นสำหรับไตรมาส 4 ปี 2565 อยู่ที่ติดลบ 1.5 ดอลลาร์ต่อบาร์เรล ซึ่งปรับตัวลดลง 8.9 ดอลลาร์ต่อบาร์เรลจากช่วงเวลาเดียวกันในปีก่อนหน้า สาเหตุหลักมาจากผลกระทบเชิงลบของสินค้าคงเหลือ ในขณะที่ค่าการกลั่นพื้นฐานสำหรับไตรมาส 4 ปี 2565 อยู่ที่ 6.9 ดอลลาร์ต่อบาร์เรล เพิ่มขึ้น 1.5 ดอลลาร์ต่อบาร์เรลเมื่อเปรียบเทียบกับช่วงเวลาเดียวกันของปีก่อนหน้า เป็นผลมาจากค่าการกลั่นอุตสาหกรรมที่สูงขึ้นหักลบบางส่วนด้วยค่าพรีเมียมน้ำมันดิบที่สูงขึ้น

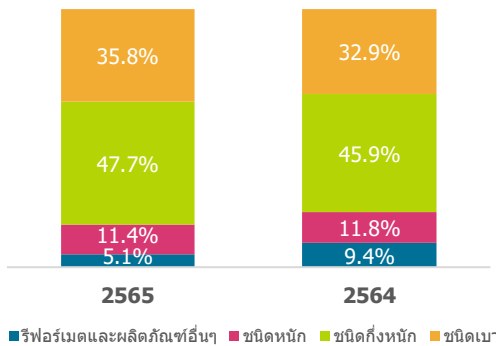
**ผลิตภัณฑ์ที่ได้จากโรงกลั่น (%)**

สัดส่วนการผลิตน้ำมันสำเร็จรูปในไตรมาส 4 ปี 2565 สะท้อนถึงการผลิตที่สนับสนุนอุปสงค์ที่เพิ่มขึ้นจากการฟื้นตัวของภาคขนส่งเมื่อเปรียบเทียบกับช่วงเวลาเดียวกันของปีก่อนหน้า การผลิตน้ำมันสำเร็จรูปชนิดกึ่งหนักลดลง สาเหตุหลักมาจากการซ่อมบำรุงโรงกลั่นตามแผนที่วางไว้ในเดือนธันวาคม ในขณะที่การเพิ่มขึ้นของน้ำมันสำเร็จรูปชนิดเบาร้อยละ 17 มีส่วนจากการปรับปรุงประสิทธิภาพของระบบขนส่งให้ดีขึ้นและการฟื้นตัวของอุปสงค์

**การผลิต ปี 2565 เทียบกับ ปี 2564**

ปริมาณน้ำมันดิบที่นำเข้าคลังในปี 2565 อยู่ที่ 131 พันบาร์เรลต่อวันหรือเป็นร้อยละ 75 ของกำลังการผลิตของโรงกลั่น สูงขึ้น 8 พันบาร์เรลต่อวัน เมื่อเปรียบเทียบกับปีที่แล้ว สาเหตุหลักเนื่องมาจากการฟื้นตัวของอุปสงค์เพื่อตอบสนองต่อการผ่อนคลายมาตรการเกี่ยวกับการแพร่ระบาดของโรคติดเชื้อไวรัสโคโรนา-19 เป็นเพียงโรคติดต่อที่ต้องเฝ้าระวัง และการเปลี่ยนเชื้อเพลิงจากก๊าซธรรมชาติเป็นน้ำมันในอุตสาหกรรมการผลิตไฟฟ้า ในส่วนของการผลิตพาราไซลีนได้มีการหยุดชั่วคราวตั้งแต่เดือนเมษายน ปี 2564

ค่าการกลั่นสำหรับ ปี 2565 อยู่ที่ 9.4 ดอลลาร์ต่อบาร์เรล เพิ่มขึ้น 1.9 ดอลลาร์ต่อบาร์เรลจากปีก่อนหน้า การที่ค่าการกลั่นปรับตัวดีขึ้นสาเหตุหลักมาจาก ค่าการกลั่นอุตสาหกรรมที่สูงขึ้น หักลบบางส่วนกับค่าพรีเมียม น้ำมันดิบและราคาพลังงานที่สูงขึ้น ในขณะที่ค่าการกลั่นพื้นฐานสำหรับ ปี 2565 อยู่ที่ 9.0 ดอลลาร์ต่อบาร์เรล เพิ่มขึ้น 5.9 ดอลลาร์ต่อบาร์เรลจากปีที่แล้ว เป็นผลมาจากค่าการกลั่นอุตสาหกรรมที่สูงขึ้นหักลบบางส่วนด้วยค่าพรีเมียม น้ำมันดิบที่สูงขึ้น

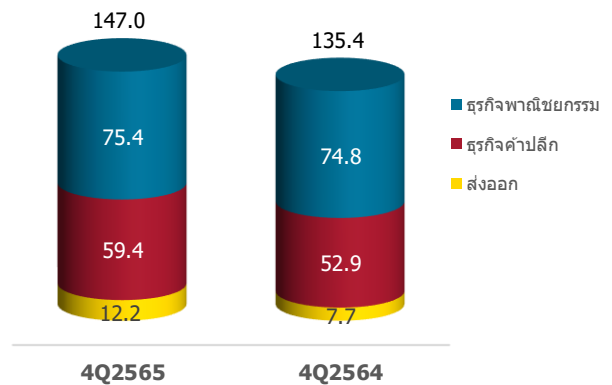
**ผลิตภัณฑ์ที่ได้จากโรงกลั่น (%)**

สัดส่วนการผลิตน้ำมันสำเร็จรูปในปี 2565 สะท้อนถึงการผลิตรที่ตอบสนองต่อสถานการณ์การแพร่ระบาดของไวรัสโคโรนา-19 ที่ปรับตัวดีขึ้น เมื่อเปรียบเทียบกับปีที่แล้ว สัดส่วนผลิตภัณฑ์ของน้ำมันสำเร็จรูปชนิดเบาเพิ่มสูงขึ้น มีส่วนมาจากการเพิ่มขึ้นของการผลิตน้ำมันเบนซิน ซึ่งเป็นผลมาจากความมุ่งมั่นที่จะปรับปรุงประสิทธิภาพของระบบขนส่งให้ดีขึ้น ประกอบกับการหยุดผลิตพาราไซลีนชั่วคราว ส่วนผลิตภัณฑ์ของน้ำมันสำเร็จรูปชนิดกึ่งหนักก็เพิ่มขึ้นจากปีที่แล้ว มีส่วนมาจากการเพิ่มขึ้นของการผลิตน้ำมันดีเซลจากการปรับผลิตภัณฑ์ในกลุ่มให้มีมูลค่าสูงขึ้น และการเปลี่ยนเชื้อเพลิงจากก๊าซธรรมชาติเป็นน้ำมันในอุตสาหกรรมการผลิตไฟฟ้า บริษัทฯ ยังคงผลิตน้ำมันเบนซินและน้ำมันดีเซลสูงสุดเพื่อแสวงหาโอกาสในการทำกำไร

**ผลงานการตลาด ไตรมาส 4 ปี 65 เทียบกับ ไตรมาส 4 ปี 64**

ปริมาณการขายผลิตภัณฑ์เชื้อเพลิงในไตรมาส 4 ปี 2565 อยู่ที่ 147 พันบาร์เรลต่อวัน เพิ่มขึ้นร้อยละ 9 เมื่อเทียบกับช่วงเวลาเดียวกันของปีก่อนหน้าจากน้ำมันเบนซิน ดีเซล และ น้ำมันอากาศยาน เพื่อสนับสนุนต่อการฟื้นตัวของอุปสงค์จากการเปิดประเทศอย่างเต็มรูปแบบ

การเติบโตของยอดขายโดยรวมเป็นผลจากความพยายามของบริษัทฯ ในการให้ความสำคัญกับการขายผลิตภัณฑ์ผ่านช่องทางการขายที่ให้ผลกำไรที่สูงกว่าและการเพิ่มเครือข่ายสถานีบริการน้ำมัน ธุรกิจกลุ่มพาณิชย์ยังคงเก็บเกี่ยวโอกาสในการเติบโตของยอดขายในประเทศ ผ่านทางการปรับผลิตภัณฑ์ในกลุ่มให้มีมูลค่าสูงขึ้น และอุตสาหกรรมการผลิตไฟฟ้า ในขณะที่ธุรกิจค้าปลีกบรรลุยอดขายสูงสุดในเดือนธันวาคม ที่ 61.8 พันบาร์เรลต่อวันนับตั้งแต่ปี 2555 เป็นผลมาจากกิจกรรมการส่งเสริมการตลาดที่มีประสิทธิภาพและการขยายเครือข่ายสถานีบริการน้ำมัน

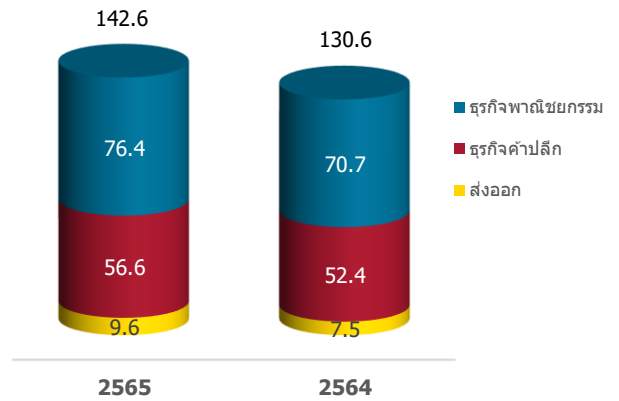
**ช่องทางการขาย(พันบาร์เรลต่อวัน)**



### ผลงานการตลาด ปี 2565 เทียบกับ ปี 2564

ปริมาณการขายผลิตภัณฑ์ใน ปี 2565 อยู่ที่ 142.6 พันบาร์เรลต่อวัน เพิ่มขึ้นร้อยละ 9 เมื่อเทียบกับปีที่แล้ว สาเหตุหลักมาจากการฟื้นตัวของอุปสงค์ในตลาดและการฟื้นตัวของภาคขนส่ง จากการผ่อนคลายนโยบายการเดินทาง ที่สามารถเห็นได้ในยอดขายของผลิตภัณฑ์น้ำมันเบนซิน ดีเซล และ น้ำมันอากาศยานที่เพิ่มขึ้น ธุรกิจกลุ่มพาณิชย์กรรม มีผลประกอบการที่โดดเด่นในการเก็บเกี่ยวโอกาสในการเติบโตของยอดขายในประเทศจากการปรับผลิตภัณฑ์ในกลุ่มให้มีมูลค่าสูงขึ้น การเปลี่ยนเชื้อเพลิงจากก๊าซธรรมชาติเป็นน้ำมันในอุตสาหกรรมการผลิตไฟฟ้า และการเข้าสู่ตลาดเครื่องบินเจ็ตส่วนตัวและสายการบินในประเทศ ในขณะที่ ธุรกิจค้าปลีกก็สร้างผลงานที่น่าจดจำในการเพิ่มยอดขาย การขยายสถานีบริการน้ำมัน การรับรู้ของแบรนด์ที่ดีขึ้น และการสร้างประสบการณ์ของลูกค้าที่เพิ่มขึ้นผ่านการเปิดใช้เครื่องชำระเงินแบบเคลื่อนที่พร้อมสะสมคะแนนเอสโซ่ สไมล์ ในเครื่องเดียวกัน ในปี 2565 บริษัทฯยังคงรักษาตำแหน่งที่ 4 จากบริษัทน้ำมันในไทยและ ตำแหน่งที่ 1 จากบริษัทน้ำมันต่างชาติในไทยและยังคงรักษาส่วนแบ่งการตลาดที่ร้อยละ 11.6

ช่องทางการขาย(พันบาร์เรลต่อวัน)



ณ สิ้นปี 2565 มีสถานีบริการทั้งหมด 802 แห่งทั่วประเทศซึ่งเกินกว่าเป้าหมายที่ตั้งไว้ หรือเพิ่มขึ้น 73 แห่งจากปลายปี 2564

**4. ผลประกอบการด้านการเงิน**

หน่วย: ล้านบาท	ไตรมาส 4 ปี 2565	ไตรมาส 4 ปี 2564	+ / -	ปี 2565	ปี 2564	+ / -
รายได้รวม	63,637	52,311	+11,326	263,000	172,878	+90,122
ต้นทุนขาย	(63,941)	(50,049)	-13,892	(245,707)	(162,260)	-83,447
<b>กำไรขั้นต้น</b>	<b>(304)</b>	<b>2,262</b>	<b>-2,566</b>	<b>17,293</b>	<b>10,618</b>	<b>+6,675</b>
ค่าใช้จ่ายในการขาย	(1,535)	(1,261)	-274	(5,205)	(4,834)	-371
ค่าใช้จ่ายในการบริหาร	(60)	(60)	0	(235)	(234)	-1
<b>กำไร (ขาดทุน) จากการขาย</b>	<b>(1,899)</b>	<b>941</b>	<b>-2,840</b>	<b>11,853</b>	<b>5,550</b>	<b>+6,303</b>
รายได้อื่น	9	5	+4	23	26	-3
ต้นทุนทางการเงิน-สุทธิ	(149)	(75)	-74	(359)	(308)	-51
ส่วนแบ่งกำไรในบริษัทร่วม	78	59	+19	312	227	+85
<b>กำไร (ขาดทุน) ก่อนภาษีเงินได้</b>	<b>(1,961)</b>	<b>930</b>	<b>-2,891</b>	<b>11,829</b>	<b>5,495</b>	<b>+6,334</b>
(ค่าใช้จ่าย) เกรดภาษีเงินได้	398	(180)	+578	(2,320)	(1,051)	-1,269
<b>กำไร (ขาดทุน) สำหรับงวด</b>	<b>(1,563)</b>	<b>750</b>	<b>-2,313</b>	<b>9,509</b>	<b>4,444</b>	<b>+5,065</b>
กำไรเบ็ดเสร็จอื่น	(14)	217	-231	218	406	-188
<b>กำไร (ขาดทุน) เบ็ดเสร็จรวม สำหรับงวด</b>	<b>(1,577)</b>	<b>967</b>	<b>-2,544</b>	<b>9,727</b>	<b>4,850</b>	<b>+4,877</b>

**ผลประกอบการ ไตรมาส 4 ปี 65 เทียบกับ ไตรมาส 4 ปี 64**

รายได้รวมในไตรมาส 4 ปี 2565 สูงขึ้นเมื่อเปรียบเทียบกับช่วงเวลาเดียวกันของปีก่อนหน้า โดยมีสาเหตุหลักมาจากการเพิ่มขึ้นของราคาขายและปริมาณยอดขายของผลิตภัณฑ์ บริษัทฯ มีผลขาดทุนจากการขาย 1,899 ล้านบาท ซึ่งลดลง 2,840 ล้านบาทจากช่วงเวลาเดียวกันของปีก่อนหน้าสาเหตุหลักมาจากผลกระทบเชิงลบจากสินค้าคงเหลือ เมื่อเทียบกับไตรมาสเดียวกันของปีก่อนหน้า ต้นทุนทางการเงินสุทธิเพิ่มขึ้น 74 ล้านบาท สาเหตุหลักมาจากอัตราดอกเบี้ยที่สูงขึ้นและเงินกู้ที่เพิ่มขึ้น

**ผลประกอบการ ปี 2565 เทียบกับ ปี 2564**

รายได้รวมใน ปี 2565 สูงขึ้นเมื่อเปรียบเทียบกับปีที่แล้ว โดยมีสาเหตุหลักมาจากการเพิ่มขึ้นของราคาขายและปริมาณยอดขายของผลิตภัณฑ์ ใน ปี 2565 บริษัทฯ มีผลกำไรจากการขาย 11,853 ล้านบาท ซึ่งเพิ่มขึ้น 6,303 ล้านบาทจากปีก่อนหน้า เป็นผลมาจากความพยายามในการเพิ่มยอดขายและค่าการกลั่นอุตสาหกรรมที่สูงขึ้น เมื่อเทียบกับปีก่อนหน้า ต้นทุนทางการเงินสุทธิเพิ่มขึ้น 51 ล้านบาท สาเหตุหลักมาจากอัตราดอกเบี้ยที่สูงขึ้นและเงินกู้ที่เพิ่มขึ้น

**5. งบแสดงฐานะการเงิน**

หน่วย: ล้านบาท ยกเว้นหน่วยร้อยละ	ณ 31 ธ.ค. 2565	ณ 31 ธ.ค. 2564	+/-	+/- %
<b>สินทรัพย์</b>				
- สินทรัพย์หมุนเวียน	51,922	33,784	+18,138	+54%
- สินทรัพย์ไม่หมุนเวียน	33,619	36,271	-2,652	-7%
<b>รวมสินทรัพย์</b>	<b>85,541</b>	<b>70,055</b>	<b>+15,486</b>	<b>+22%</b>
<b>หนี้สิน</b>				
- หนี้สินหมุนเวียน	49,624	42,008	+7,616	+18%
- หนี้สินไม่หมุนเวียน	8,713	8,839	-126	-1%
<b>รวมหนี้สิน</b>	<b>58,337</b>	<b>50,847</b>	<b>+7,490</b>	<b>+15%</b>
<b>ส่วนของผู้ถือหุ้น</b>				
- ทุนที่ออกและชำระแล้ว	17,075	17,075	0	0%
- ส่วนเกินมูลค่าหุ้น	4,032	4,032	0	0%
- สำรองตามกฎหมาย	1,254	1,001	+253	+25%
- กำไร (ขาดทุน) สะสมที่ยังไม่ได้จัดสรร	4,145	(3,638)	+7,783	+214%
- องค์กรประกอบอื่นของผู้ถือหุ้น	691	731	-40	-5%
ส่วนได้เสียที่ไม่มีอำนาจควบคุม	7	7	0	0%
<b>รวมส่วนของผู้ถือหุ้น</b>	<b>27,204</b>	<b>19,208</b>	<b>+7,996</b>	<b>+42%</b>
<b>รวมหนี้สินและส่วนของผู้ถือหุ้น</b>	<b>85,541</b>	<b>70,055</b>	<b>+15,486</b>	<b>+22%</b>

ณ วันที่ 31 ธันวาคม 2565 บริษัทฯ มีสินทรัพย์หมุนเวียนเพิ่มขึ้น 18,138 ล้านบาท จากยอด ณ สิ้นปี 2564 บัญชีหลักมาจากการเพิ่มขึ้นของเงินชดเชยขอคืนจากรัฐบาล มูลค่าสินค้าคงเหลือจากราคาน้ำมันดิบและผลิตภัณฑ์ที่สูงขึ้น บริษัทฯ มีสินทรัพย์ไม่หมุนเวียนลดลง 2,652 ล้านบาท ซึ่งส่วนใหญ่มาจากการลดลงของสินทรัพย์ภาษีเงินได้รอตัดบัญชีที่เกี่ยวข้องกับการใช้ผลขาดทุนทางภาษียกมา ซึ่งใช้หมดไปในปี 2565

บริษัทฯ มีหนี้สินรวม 58,337 ล้านบาท เพิ่มขึ้น 7,490 ล้านบาท สาเหตุหลักมาจากการเพิ่มขึ้นของยอดเงินกู้ยืมระยะสั้น

บริษัทฯ มียอดเงินกู้ยืมรวมจำนวน 35,935 ล้านบาท (ยอดเงินกู้ยืมระยะยาวจำนวน 4,166 ล้านบาท และยอดเงินกู้ยืมระยะสั้นจำนวน 31,769 ล้านบาท) ณ วันที่ 31 ธันวาคม 2565 เมื่อเปรียบเทียบกับ จำนวน 28,990 ล้านบาท ณ ยอดสิ้นปี 2564 โดยบริษัทฯ ยังคงรักษาแหล่งเงินทุนให้เพียงพอกับภาระผูกพันในการชำระเงินอย่างต่อเนื่อง

ส่วนของผู้ถือหุ้นเพิ่มขึ้นจำนวน 7,996 ล้านบาท สะท้อนถึงผลกำไรสำหรับปี 2565 รวมถึงการเพิ่มขึ้นจากผลกำไรที่ยังไม่รับรู้จากการวัดมูลค่าใหม่ของเงินลงทุนจากการถือหุ้นในบริษัท บริการเชื้อเพลิงการบินกรุงเทพ จำกัด (มหาชน) หักลบบางส่วนกับการจ่ายเงินปันผลของบริษัท



**6. งบกระแสเงินสด**

หน่วย: ล้านบาท	ปี 2565	ปี 2564
กระแสเงินสดจาก(ใช้ไปใน)กิจกรรมดำเนินงาน	(3,858)	1,541
กระแสเงินสดจาก(ใช้ไปใน)กิจกรรมลงทุน	(1,085)	(1,341)
กระแสเงินสดจาก(ใช้ไปใน)กิจกรรมจัดหาเงิน	4,728	340

บริษัทฯ มีกระแสเงินสดใช้ไปในการดำเนินงานจำนวน 3,858 ล้านบาทในปี 2565 สะท้อนถึงผลกำไรสำหรับปีหักกับผลกระทบเชิงลบจากเงินทุนหมุนเวียนและ การจ่ายภาษีเงินได้ กระแสเงินสดใช้ไปในการลงทุน 1,085 ล้านบาท เป็นผลจากการลงทุนในโครงการของธุรกิจค้าปลีกและโรงกลั่นซึ่งรวมถึงการลงทุนเพื่อรองรับการผลิตตามมาตรฐานยูโร 5 หักลบบางส่วนกับเงินปันผลรับจากการลงทุนและเงินสดรับจากการขายเงินลงทุนบางส่วนในตราสารทุนของบริษัท กระแสเงินสดจากกิจกรรมจัดหาเงินจำนวน 4,728 ล้านบาท ซึ่งส่วนใหญ่มาจากเงินกู้ยืมสุทธิหักลบบางส่วนกับการจ่ายเงินปันผลของบริษัท

**7. อัตราส่วนทางการเงิน****อัตราส่วนกำไร**

	ไตรมาส 4 ปี 2565	ไตรมาส 4 ปี 2564	ไตรมาส 3 ปี 2565	ปี 2565	ปี 2564
อัตราส่วนกำไรขั้นต้น (%)	(0.5%)	4.3%	(4.0%)	6.6%	6.1%
อัตราส่วนกำไรสุทธิ (%)	(2.5%)	1.4%	(4.8%)	3.6%	2.6%
อัตราส่วนความสามารถในการชำระดอกเบี้ย (เท่า)	(7.4)	27.2	(51.7)	39.0	28.3

**อัตราส่วนสภาพคล่องและอัตราส่วนหนี้สินต่อส่วนของผู้ถือหุ้น**

	ณ 31 ธ.ค. 2565	ณ 30 ก.ย. 2565	ณ 31 ธ.ค. 2564
อัตราส่วนสภาพคล่อง (เท่า)	1.0	1.1	0.8
อัตราส่วนสภาพคล่องหมุนเร็ว (เท่า)	0.2	0.2	0.2
อัตราส่วนหนี้สินรวมต่อส่วนของผู้ถือหุ้น (เท่า)	1.3	1.3	1.5
อัตราส่วนหนี้เงินกู้ระยะยาวต่อส่วนของผู้ถือหุ้น (เท่า)	0.2	0.2	0.2
อัตราส่วนหนี้สินสุทธิต่อส่วนของผู้ถือหุ้น (เท่า)	1.3	1.2	1.5

**ที่มาในการคำนวณ:**

อัตราส่วนกำไรขั้นต้น	= กำไรขั้นต้น / รายได้รวม
อัตราส่วนกำไรสุทธิ	= กำไรสุทธิ / รายได้รวม
อัตราส่วนความสามารถในการชำระดอกเบี้ย	= EBITDA / ดอกเบี้ยจ่าย
อัตราส่วนสภาพคล่อง	= สินทรัพย์หมุนเวียน / หนี้สินหมุนเวียน
อัตราส่วนสภาพคล่องหมุนเร็ว	= (เงินสดและรายการเทียบเท่า + เงินลงทุนระยะสั้น + ลูกหนี้การค้า) / หนี้สินหมุนเวียน
อัตราส่วนหนี้สินรวมต่อส่วนของผู้ถือหุ้น	= หนี้เงินกู้รวม / ส่วนของผู้ถือหุ้น
อัตราส่วนหนี้เงินกู้ระยะยาวต่อส่วนของผู้ถือหุ้น	= หนี้เงินกู้ระยะยาว / ส่วนของผู้ถือหุ้น
อัตราส่วนหนี้สินสุทธิต่อส่วนของผู้ถือหุ้น	= (หนี้เงินกู้รวม - เงินสดและรายการเทียบเท่าเงินสด) / ส่วนของผู้ถือหุ้น

- ลงนาม -

นางราตรีณี ภาณีผล  
กรรมการผู้จัดการ และ ผู้รับผิดชอบสูงสุด  
ทางสายงานบัญชีและการเงิน  
24 กุมภาพันธ์ 2566