

ที่ 001/2566

วันที่ 24 กุมภาพันธ์ 2566

เรื่อง คำอธิบายและวิเคราะห์ของฝ่ายจัดการ ผลการดำเนินงานประจำปี 2565

เรียน กรรมการและผู้จัดการ ตลาดหลักทรัพย์แห่งประเทศไทย

บริษัท พรินซ์ฟิล แคปิตอล จำกัด (มหาชน) (“บริษัทฯ”) และบริษัทย่อย ขอเรียนชี้แจงผลการดำเนินงานสำหรับปี 2565 สิ้นสุดวันที่ 31 ธันวาคม 2565 โดยเปรียบเทียบกับปี 2564 ดังนี้

เหตุการณ์สำคัญที่เกิดขึ้นระหว่างปี 2565

ในปี 2565 โรงพยาบาลในเครือบริษัท พรินซ์ฟิล เฮลท์แคร์ จำกัด (บริษัทย่อยของบริษัทฯ) มุ่งพัฒนาศักยภาพในการทำการตลาดและการรักษาโรคซับซ้อน รองรับความต้องการบริการทางการแพทย์ที่ขยายตัวเพิ่มขึ้นในพื้นที่ต่างจังหวัด ทั้งโรคทางสมอง, กระดูก, มะเร็ง, หัวใจ ฯลฯ เช่น การเพิ่มการให้บริการด้านหัวใจ แพทย์ด้านสรีรวิทยาไฟฟ้าหัวใจ (Electrophysiology Study) ในโรงพยาบาลพิษณุเวช, การเปิดคลินิกเต้านม (Breast Clinic) ที่โรงพยาบาลพรินซ์ ปากน้ำโพ และแพทย์มะเร็งนรีเวช โรงพยาบาลพรินซ์ สุวรรณภูมิ นอกจากนี้ยังมีการผ่าตัดแผลเล็ก การเปลี่ยนข้อเข่าข้อสะโพก และการผ่าตัดต่อกระดูก เช่น โรงพยาบาลพรินซ์ ลำพูน, การเปิดศูนย์ฉุกเฉินในโรงพยาบาลพรินซ์ ศรีสะเกษ ฯลฯ นอกจากนี้ยังมีแผนพัฒนาศักยภาพเครือข่ายโรงพยาบาลในการส่งต่อและดูแลรักษาผู้ป่วยให้ครอบคลุมมากขึ้น โดยเฉพาะผู้ป่วยที่เป็นโรคที่มีความซับซ้อนและผู้ป่วยฉุกเฉิน ด้วยการนำร่องใช้ 5G Ambulance ในโรงพยาบาลพรินซ์ สุวรรณภูมิ และมีการเพิ่มศักยภาพห้อง ICU ในแต่ละแห่ง นอกจากนี้ยังเน้นการพัฒนาด้านห้องปฏิบัติการ (Lab) การเปิดบริการ Lab IUI (Intra-Uterine Insemination) และการให้บริการ IUI เพื่อรักษาภาวะการมีบุตรยากที่โรงพยาบาลพรินซ์ อุทัยธานี, การพัฒนาด้านห้องปฏิบัติการเพื่อการทำเคมีบำบัดของโรงพยาบาลพรินซ์ ปากน้ำโพ เป็นต้น

พร้อมด้วยการเตรียมพร้อมรับการเปิดประเทศในปี 2565 มีการเปิดศูนย์ให้บริการผู้ป่วยต่างชาติ (PRINC International Office) เพื่ออำนวยความสะดวกลูกค้าจากประเทศลาว กัมพูชา เมียนมาร์ อินเดียและจีน ทั้งโรงพยาบาลพรินซ์ อุบลราชธานี, โรงพยาบาลพรินซ์ ศรีสะเกษ, โรงพยาบาลพรินซ์ ลำพูน และโรงพยาบาลพรินซ์ สุวรรณภูมิ นอกจากนี้ในปี 2565 ยังเป็นปีแห่งการขยายธุรกิจเฮลท์แคร์ ครอบคลุมธุรกิจความงามและสุขภาพ โดยเมื่อวันที่ 14 มีนาคม 2565 บริษัท พรินซ์ฟิล เฮลท์แคร์ จำกัด ได้ทำรายการเข้าซื้อหุ้นสามัญของบริษัท ผิวดีคลินิก เอสเอตีส จำกัด มูลค่าเงินลงทุนรวมทั้งสิ้น 302.5 ล้านบาท โดยเข้าซื้อหุ้นสามัญจากผู้ขายเป็นเงินจำนวน 252.5 ล้านบาท และจองซื้อหุ้นสามัญเพิ่มทุนของผิวดีคลินิก เป็นเงินจำนวน 50 ล้านบาท เพื่อขยายธุรกิจให้บริการด้านผิวพรรณ ศัลยกรรมความงามและการดูแลสุขภาพแบบองค์รวม โดยเมื่อวันที่ 15 กรกฎาคม 2565 มีพิธีเปิดผิวดีคลินิก สาขาโรงพยาบาล พรินซ์ สุวรรณภูมิ อย่างเป็นทางการนับเป็นสาขาแห่งที่ 11 ตั้งอยู่ชั้น 2 โรงพยาบาลพรินซ์ สุวรรณภูมิ และยังมีแผนลงทุนขยายสาขาเพิ่มเติมทั้งในเครือโรงพยาบาลและในพื้นที่ที่มีศักยภาพ ถือเป็นก้าวที่สำคัญในการพัฒนาธุรกิจสู่ธุรกิจด้านสุขภาพและความงาม Aesthetic & Wellness แบบครบวงจรต่อไป

ขณะเดียวกันบริษัท พรินซิเพิล เฮลท์แคร์ จำกัด ยังได้เพิ่มสัดส่วนการถือหุ้นในบริษัททยอย เมื่อวันที่ 21 กันยายน 2565 บริษัทฯ ได้เข้าซื้อหุ้นสามัญของ บริษัท พิชญเวช จำกัด จำนวน 125,000 หุ้น หุ้นละ 8,200 บาท เป็นจำนวนเงิน 1,025 ล้านบาท จากกลุ่มผู้ถือหุ้นเดิม ซึ่งทำให้สัดส่วนการถือหุ้นในบริษัทดังกล่าวเพิ่มขึ้นจากเดิมร้อยละ 60 เป็นร้อยละ 85 รวมทั้งการเพิ่มขึ้นในส่วนได้เสียในสัดส่วนเดียวกันของอีก 2 บริษัททยอย (บริษัท สหแพทย์พิจิตร จำกัด และ บริษัท โรงพยาบาลพิชญเวชอุตรดิตถ์ จำกัด) ที่บริษัท พิชญเวช จำกัด ถือหุ้นร้อยละ 100 โดยมุ่งขยายธุรกิจ ทั้งการจัดสร้าง อาคารผู้ป่วย การลงทุนในการให้บริการด้านการแพทย์เฉพาะทางโรคซับซ้อน เพื่อรองรับจำนวนผู้ป่วยที่มีแนวโน้มเพิ่มสูงขึ้น

ขณะที่ธุรกิจอสังหาริมทรัพย์เมื่อวันที่ 28 กุมภาพันธ์ 2565 บริษัทฯ และ บริษัท วีเรสซิเดนซ์ จำกัด (เจ้าของกรรมสิทธิ์โครงการซัมเมอร์เซ็ท เอกมัย แแบงค็อก (SEB) และบริษัททยอยของบริษัทฯ) ได้เข้าร่วมโครงการพัสดุพัสดุพัสดุ (Asset Warehousing) กับ ธนาคารกรุงศรีอยุธยา จำกัด (มหาชน) (ผู้รับโอน) ตามมาตรการช่วยเหลือฟื้นฟูผู้ประกอบการธุรกิจที่ได้รับผลกระทบจากการระบาดของโควิด-19 ของธนาคารแห่งประเทศไทย เพื่อเป็นการปรับปรุงโครงสร้างหนี้ของบริษัทฯ โดยนำที่ดินพร้อมสิ่งปลูกสร้างของ SEB รวม 4 อาคาร ซึ่งใช้ประกอบธุรกิจโรงแรมและเซอร์วิสอพาร์ทเมนต์โอนกรรมสิทธิ์ให้แก่ผู้รับโอนเพื่อตีทรัพย์สินของบริษัทฯ โดยผู้รับโอนให้สิทธิแก่บริษัทฯ และหรือเจ้าของกรรมสิทธิ์โครงการ ในการซื้อทรัพย์สินคืนในเวลา 3 ปี (และสามารถขยายระยะเวลาโครงการฯ ได้อีก 2 ครั้ง คราวละ 1ปี) ตามกฎเกณฑ์ของโครงการพัสดุพัสดุพัสดุ โดยมูลค่ารวมของสิ่งตอบแทนเท่ากับ 1,500 ล้านบาท

ภาวะเศรษฐกิจและอุตสาหกรรมที่มีผลต่อการดำเนินงาน นโยบาย กลยุทธ์ และการเลือกตั้งสินใจทางธุรกิจ

ในช่วง 9 เดือนแรกของปี 2565 ภาพรวมรายได้ของธุรกิจโรงพยาบาลขยายตัวต่อเนื่องจากปี 2564 จากผลของการรักษาคนไข้ติดเชื้อโควิด-19 อีกทั้งจำนวนผู้ป่วยในและผู้ป่วยนอกจากโรคทั่วไปทยอยกลับมารักษาในโรงพยาบาลหลังสถานการณ์โควิด-19 ผ่อนคลาย รวมถึงการเปิดประเทศรับนักท่องเที่ยวต่างชาติเต็มรูปแบบ ทำให้ผู้ป่วยต่างชาติกลับมาใช้บริการเพิ่มขึ้น ทั้งผู้ป่วยที่เคยเลื่อนการรักษาออกไปในช่วงโควิด-19 และนักท่องเที่ยวเชิงสุขภาพ ในขณะที่ในช่วงไตรมาสสุดท้ายของปี รายได้จากการรักษาโควิด-19 ลดลง แต่รายได้จากโรคทั่วไปเพิ่มขึ้น จากเศรษฐกิจที่ทยอยฟื้นตัว จากการประกาศให้โควิด-19 เป็นโรคติดต่อเฝ้าระวัง (ตั้งแต่วันที่ 1 ตุลาคม 2565) มีผลให้ประชาชนทยอยกลับมาใช้ชีวิตใกล้เคียงปกติ ส่งผลให้รายได้ธุรกิจโรงพยาบาลในเครือทุกแห่งของบริษัทฯ มีรายได้รวมทั้งปีสูงกว่าปีที่ผ่านมา 1,271.6 ล้านบาท (ร้อยละ 27.2) ขณะที่รายได้จากธุรกิจสถานพยาบาลขนาดย่อม และอื่นๆ เพิ่มขึ้น 197.2 ล้านบาท (ร้อยละ 27.6)

ธุรกิจโรงพยาบาลในปี 2566 นั้น คาดว่ารายได้มีแนวโน้มปรับตัวดีขึ้นต่อเนื่อง จากปัจจัยความต้องการใช้บริการมีแนวโน้มเพิ่มขึ้นจากประชากรสูงอายุของไทยที่เพิ่มขึ้นต่อเนื่อง จึงต้องการบริการการแพทย์ที่เพิ่มขึ้นและซับซ้อน รวมทั้งการกลับมาของผู้ป่วยในประเทศและผู้ป่วยต่างชาติที่กลับมาทำกิจกรรมทางเศรษฐกิจและสังคม อีกทั้งจากการฟื้นตัวของนักท่องเที่ยวเชิงสุขภาพโดยเฉพาะกลุ่มลูกค้าคนไข้ชาวต่างชาติจากอาเซียน จีน รัสเซีย ญี่ปุ่น และตะวันออกกลาง ซึ่งโรงพยาบาลเอกชนขนาดใหญ่จึงต้องเตรียมความพร้อมอย่างต่อเนื่องเพื่อรองรับผู้ป่วย และการให้บริการในสาขาที่มีความเชี่ยวชาญสูง นอกจากนี้การมีเครือข่ายสาขาและพันธมิตรทางธุรกิจ จะสามารถขยายขอบเขตให้บริการเจาะกลุ่มลูกค้ามากขึ้น ทำให้ฐานรายได้กว้างขึ้น สำหรับธุรกิจโรงพยาบาลของบริษัทฯ ในปี 2566 นั้น จะมีการเปิดให้บริการศูนย์

การแพทย์เฉพาะทาง ได้แก่ ศูนย์หัวใจแบบครบวงจร, ศูนย์ฟอามะเร็งและศูนย์รักษามะเร็ง, ศูนย์สมองและระบบประสาท, ศูนย์ผ่าตัดแบบแผลเล็ก และศูนย์โรคเรื้อรังเพื่อการดูแลผู้สูงอายุ เพื่อรองรับการรักษาผู้สูงอายุที่มีแนวโน้มเติบโตตามสังคมผู้สูงอายุในประเทศไทย และมีการปรับปรุงห้องพักผู้ป่วยแบบ Premium เพื่อรองรับกลุ่มผู้เข้ารับบริการที่มีกำลังซื้อสูงอีกด้วย

ธุรกิจโรงแรมของบริษัทฯ ในปี 2565 มีการฟื้นตัวอย่างต่อเนื่องจากปี 2564 โดยมีปัจจัยหนุนหลักจากการเปิดประเทศเมื่อวันที่ 1 กรกฎาคม 2565 ทำให้นักท่องเที่ยวต่างชาติเดินทางมาไทยมากขึ้น อีกทั้งประเทศต่างๆ ผ่อนคลาคลายกฎควบคุมที่เข้มงวดในการเดินทาง เนื่องจากอัตราการฉีดวัคซีนครอบคลุมมากขึ้น ส่งผลให้สร้างความเชื่อมั่นแก่นักท่องเที่ยว อีกทั้งไตรมาสสุดท้ายของปีซึ่งเป็นช่วง high season ของการท่องเที่ยว ทำให้นักท่องเที่ยวต่างชาติเพิ่มขึ้นสูงชันมาก ส่งผลให้รายได้ของธุรกิจโรงแรมของบริษัทฯ ทั้งปี สูงขึ้นถึง 165.9 ล้านบาท หรือคิดเป็นร้อยละ 84.0 เมื่อเทียบกับปีที่ผ่านมา แต่โดยภาพรวมในปี 2565 ธุรกิจยังฟื้นตัวได้ไม่เต็มที่ เนื่องจากนักท่องเที่ยวต่างชาติโดยเฉพาะจากจีนที่ยังคงเผชิญอุปสรรคจากนโยบาย Zero-Covid ประกอบกับภาวะเศรษฐกิจโลกที่ชะลอตัวลงจากผลของสงครามรัสเซีย-ยูเครน

แนวโน้มธุรกิจโรงแรมปี 2566 มีแนวโน้มปรับตัวดีขึ้น โดยคาดว่าจำนวนนักท่องเที่ยวต่างชาติจะเติบโตในอัตราเร่งขึ้น และจะฟื้นตัวกลับมาอยู่ในระดับใกล้เคียงกับช่วงก่อนโควิด-19 โดยเฉพาะจากนักท่องเที่ยวจากประเทศจีนซึ่งเป็นตลาดท่องเที่ยวสำคัญที่สุดของไทย ได้เริ่มทยอยเดินทางได้โดยปกติในไตรมาสที่ 1 ของปี 2566 โดยธุรกิจโรงแรมทุกพื้นที่ยังคงแข่งขันรุนแรงจากภาวะอุปทานส่วนเกิน ทั้งจากธุรกิจเดียวกันและธุรกิจบริการที่พักรูปแบบอื่น สำหรับธุรกิจโรงแรมของบริษัทฯ คาดว่ารายได้ในปี 2566 จะสามารถกลับมาใกล้เคียงกับช่วงปี 2562 (ก่อนโควิด-19) โดยบริษัทฯ เน้นการเพิ่มอัตราการเข้าพัก และปรับราคาห้องพักให้สอดคล้องกับความต้องการของนักท่องเที่ยว เพื่อเพิ่มความสามารถในการทำกำไรให้มากขึ้น โดยเน้นจุดเด่นของโรงแรมแต่ละแห่ง อีกทั้งเน้นการจัดกิจกรรม การจัดประชุมสัมมนา และการจัดงาน ต่าง ๆ มากขึ้น

แต่อย่างไรก็ตาม บริษัทฯ ยังคงตระหนักถึงความเสี่ยงจากปัจจัยต่าง ๆ ที่จะมีผลกระทบทางลบต่อธุรกิจทั้งสอง เช่น ความเสี่ยงโรคโควิด-19 ที่ยังคงอยู่ เป็นข้อจำกัดในการเดินทางท่องเที่ยวของนักท่องเที่ยวบางกลุ่ม ความเสี่ยงของเศรษฐกิจโลกที่เข้าสู่ภาวะถดถอย ปัญหาเงินเฟ้อที่สูงขึ้น ปัญหาค่าเงินบาทที่อ่อนตัว ต้นทุนพลังงานที่ผันผวนและปรับตัวขึ้น การปรับตัวขึ้นของอัตราดอกเบี้ย ฯลฯ โดยบริษัทฯ พยายามควบคุมค่าใช้จ่าย ปรับกลยุทธ์การดำเนินธุรกิจ ตลอดจนจนการลงทุนต่าง ๆ ของทุกบริษัทในเครือ

ผลการดำเนินงานโดยรวมในปี 2565

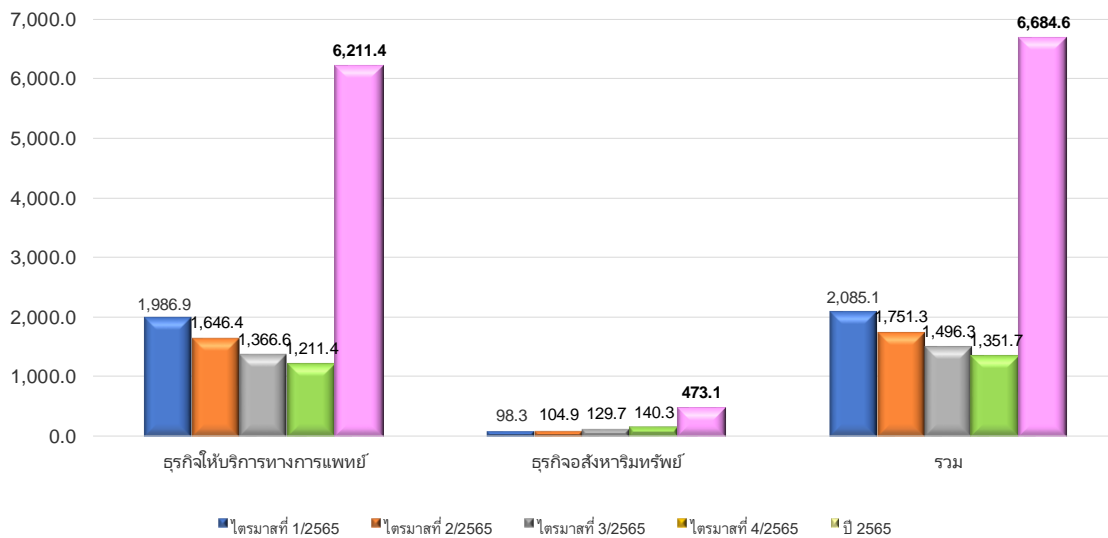
งบการเงินรวม	ปี 2565	ปี 2564	เพิ่มขึ้น (ลดลง)	เปลี่ยนแปลง ร้อยละ
หน่วย : ล้านบาท				
รายได้จากการให้บริการทางการแพทย์	6,211.4	4,742.7	1,468.7	31.0
รายได้จากการขายและให้บริการ	473.1	316.1	157.0	49.7
ต้นทุนจากการให้บริการทางการแพทย์	4,398.9	3,389.3	1,009.6	29.8
ต้นทุนการขายและให้บริการ	284.8	254.9	30.0	11.8
กำไรขั้นต้น	2,000.8	1,414.6	586.2	41.4
รายได้อื่น	120.2	61.9	58.3	94.2
ค่าใช้จ่ายในการขายและบริหาร	1,559.6	1,121.4	438.2	39.1
ต้นทุนทางการเงิน	162.5	146.6	15.8	10.8
กำไรก่อนภาษีเงินได้	398.9	208.6	190.3	91.2
ค่าใช้จ่ายภาษีเงินได้	92.6	115.7	(23.2)	-20.0
กำไรสำหรับปี	306.3	92.9	213.4	229.8
กำไรเบ็ดเสร็จอื่น	7.2	10.6	(3.3)	-31.5
กำไรเบ็ดเสร็จรวมสำหรับปี	313.5	103.4	210.1	203.1
กำไรส่วนที่เป็นของผู้เป็นเจ้าของ ของบริษัทใหญ่	240.0	81.2	158.8	195.5

ปี 2565 จากรายได้ที่เพิ่มขึ้น และต้นทุนขายรวมทั้งค่าใช้จ่ายที่เพิ่ม แต่เพิ่มขึ้นในสัดส่วนที่น้อยกว่า ส่งผลให้ บริษัทฯ มีผลกำไรสำหรับปีจำนวน 306.3 ล้านบาท ซึ่งสูงขึ้นไปกว่าปีที่ผ่านมาถึง 213.4 ล้านบาท หรือร้อยละ 229.8 บริษัทฯ มีรายการกำไรเบ็ดเสร็จอื่นจากการวัดมูลค่าใหม่ของภาระผูกพันผลประโยชน์พนักงานสุทธิจากภาษีที่ 7.2 ล้านบาท ที่เกิดจากการวัดมูลค่าใหม่ของภาระผูกพันผลประโยชน์พนักงานที่ลดลงของบริษัทย่อยบางบริษัท ซึ่งเป็นผลมาจากการคำนวณโดยนักคณิตศาสตร์ประกันภัย ทำให้ในปี 2565 มีกำไรเบ็ดเสร็จรวมที่ 313.5 ล้านบาท สูงกว่าปีที่ผ่านมาถึง 210.1 ล้านบาท หรือร้อยละ 203.1 (ปี 2564 มีกำไรเบ็ดเสร็จรวม 103.4 ล้านบาท)

ในส่วนของกำไรส่วนที่เป็นของผู้เป็นเจ้าของของบริษัทใหญ่สำหรับปีอยู่ที่ 240.0 ล้านบาท สูงขึ้นไปกว่าปีที่ผ่านมา 158.8 ล้านบาท (ร้อยละ 195.5)

รายได้รวม

หน่วย : ล้านบาท



ในปี 2565 บริษัทฯ มีรายได้รวมอยู่ที่ 6,684.6 ล้านบาท สำหรับธุรกิจให้บริการทางการแพทย์ จะเห็นได้ว่ารายได้ในครึ่งปีแรกจะสูงเนื่องจากผลกระทบของโควิด-19 ที่มีจำนวนมาก ทำให้รายได้ที่เกี่ยวข้องกับการให้บริการโควิด-19 สูง ช่วงครึ่งปีหลังการระบาดลดลง ถึงแม้จะมีคนไข้ที่เข้ามารักษาตามปกติสูงขึ้น แต่ไม่สามารถชดเชยรายได้ที่ลดลงของโควิด-19 ได้ ในส่วนของธุรกิจอสังหาริมทรัพย์ รายได้จะมีแนวโน้มสูงขึ้นเรื่อย ๆ นับจากไตรมาสที่ 1 จากผลของมาตรการต่าง ๆ ของรัฐบาลที่ส่งผลให้นักท่องเที่ยวเพิ่มขึ้น ทั้งในส่วนของลูกค้าที่เดินทางเข้ามาเพื่อธุรกิจและวัตถุประสงค์อื่น

ผลการดำเนินงานในปี 2565 ตามกลุ่มธุรกิจมีรายละเอียด ดังต่อไปนี้

รายได้รวม

งบการเงินรวม	ปี 2565	ปี 2564	เพิ่มขึ้น (ลดลง)	เปลี่ยนแปลง ร้อยละ
หน่วย : ล้านบาท				
ธุรกิจโรงพยาบาล				
- โรงพยาบาลที่มีอยู่เดิม	5,754.4	4,546.6	1,207.8	26.6
- โรงพยาบาลที่เปิดใหม่	187.5	123.7	63.8	51.6
ธุรกิจสถานพยาบาลขนาดย่อม หรืออื่นๆ	269.5	72.3	197.2	272.6
ธุรกิจอสังหาริมทรัพย์	<u>473.1</u>	<u>316.1</u>	<u>157.0</u>	<u>49.7</u>
รายได้รวม	<u>6,684.6</u>	<u>5,058.8</u>	<u>1,625.8</u>	<u>32.1</u>

บริษัทฯ และบริษัทย่อยมีรายได้รวม 6,684.6 ล้านบาท เพิ่มขึ้นถึง 1,625.8 ล้านบาท คิดเป็นร้อยละ 32.1 เป็นผล
จาก

- ธุรกิจโรงพยาบาล มีรายได้รวม 5,941.9 ล้านบาท ซึ่งประกอบด้วยรายได้ที่ไม่เกี่ยวกับโควิด-19 ร้อยละ 61.2 รายได้ค่าบริการเกี่ยวกับโควิด-19 ร้อยละ 27.2 และรายได้วัคซีนโควิด-19 ร้อยละ 10.4 และรายได้อื่นๆ ร้อยละ 1.2 โดย
 - โรงพยาบาลที่มีอยู่เดิม : มีรายได้เพิ่มขึ้นถึง 1,207.8 ล้านบาท (ร้อยละ 26.6) จากทุกโรงพยาบาล โดยเฉพาะที่เพิ่มขึ้นมากเช่น โรงพยาบาล พิษณุเวชเพิ่ม 344.7 ล้านบาท (ร้อยละ 29.4) โรงพยาบาล พรินซ์ สุวรรณภูมิเพิ่ม 210.3 ล้านบาท (ร้อยละ 15.4) และโรงพยาบาลพรินซ์ ลำพูนเพิ่ม 201.4 ล้านบาท (ร้อยละ 81.1) ซึ่งรายได้หลักที่เพิ่มขึ้นมาจากรายได้จากการดูแลรักษาผู้ป่วยโควิด-19 รวมทั้งการจำหน่ายและให้บริการฉีดวัคซีน
 - โรงพยาบาลที่เปิดใหม่ : คือ โรงพยาบาลพรินซ์ ศรีสะเกษ ซึ่งมีรายได้จากการจำหน่ายและให้บริการฉีดวัคซีน และรายได้ที่ไม่เกี่ยวกับโควิด-19
- ธุรกิจสถานพยาบาลขนาดย่อม หรืออื่นๆ ประกอบด้วย คลินิกเวชกรรมใกล้บ้านใกล้ใจ มีรายได้จำนวน 148.7 ล้านบาท สูงขึ้นกว่าปีที่ผ่านมา 76.8 ล้านบาท (ร้อยละ 106.8) จากรายได้ที่เกี่ยวกับการให้บริการโควิด-19 และผิวดัดคลินิก ซึ่งเริ่มรับรู้รายได้ในวันที่ 1 เมษายน 2565 เป็นต้นไป มีรายได้จำนวน 116.8 ล้านบาท
- ธุรกิจอสังหาริมทรัพย์ มีรายได้สูงขึ้น 157.0 ล้านบาท (ร้อยละ 49.7) โดย
 - โครงการแมริออท เอ็คเซ็คคิวทีฟ อพาร์ทเมนท์ สาทร วิสตา – กรุงเทพฯ มีรายได้สูงขึ้นถึง 103.7 ล้านบาท (ร้อยละ 136.0) จากปีก่อน จากอัตราการเข้าพัก (Occupancy Rate) ที่เพิ่มขึ้นจากร้อยละ 41.4 ในปี 2564 เป็นร้อยละ 74.6 โดยในเดือนธันวาคม 2565 มีอัตราเข้าพักสูงถึงร้อยละ 93.1 และจากรายได้เฉลี่ยต่อห้อง (ADR) ที่สูงขึ้นจาก 2,775 บาทเป็น 3,693 บาท โดยในเดือนธันวาคม 2565 มีรายได้เฉลี่ยต่อห้องสูงถึง 4,748 บาท
 - โครงการซัมเมอร์เซ็ท เอกมัย แวงค็อก มีรายได้สูงขึ้น 62.2 ล้านบาท (ร้อยละ 51.3) จากปีก่อน จากอัตราการเข้าพัก (Occupancy Rate) ที่เพิ่มขึ้นจากร้อยละ 49.9 ในปี 2564 เป็นร้อยละ 77.5 จากลูกค้าที่เป็นผู้อาศัยระยะยาว (Service Apartment) และมีลูกค้าระยะสั้น (short stay) ที่เพิ่มขึ้นมากในอาคาร A ในขณะที่
 - อาคารบางกอกบิสซิเนสเซ็นเตอร์ มีรายได้ลดลง 7.8 ล้านบาท (ร้อยละ 6.9) จากอัตราการเช่าที่ลดลงจากร้อยละ 80.4 เป็นร้อยละ 71.1 จากการปรับเปลี่ยนแนวโน้มการทำงานของหลาย ๆ บริษัทที่เป็นผลกระทบจากโควิด-19 ทั้งการลดขนาดพื้นที่เพื่อลดต้นทุน หรือที่ยังคงมีนโยบายอนุญาตให้พนักงานสามารถทำงานจากสถานที่ใดก็ได้ (Remote Working) ทั้งการ WFH และ Hybrid Working จะส่งผลให้ความต้องการเช่าออฟฟิศสำนักงานชะลอลง ทำให้มีการขอลดพื้นที่เช่าหรือคืนพื้นที่เช่าอย่างต่อเนื่อง

กำไรขั้นต้น

งบการเงินรวม	ปี 2565	ปี 2564	เพิ่มขึ้น (ลดลง)	เปลี่ยนแปลง ร้อยละ
หน่วย : ล้านบาท				
ธุรกิจโรงพยาบาล				
- โรงพยาบาลที่มีอยู่เดิม	1,681.4	1,303.5	377.9	29.0
- โรงพยาบาลที่เปิดใหม่	40.6	31.8	8.8	27.7
ธุรกิจสถานพยาบาลขนาดย่อม หรืออื่นๆ	90.6	18.1	72.5	400.2
ธุรกิจอสังหาริมทรัพย์	188.3	61.2	127.1	207.4
กำไรขั้นต้นรวม	2,000.8	1,414.6	586.2	41.4
อัตรากำไรขั้นต้นรวม (ร้อยละ)	29.9	28.0		

บริษัทฯ และบริษัทย่อยมีกำไรขั้นต้นรวม 2,000.8 ล้านบาท เพิ่มขึ้น 586.2 ล้านบาท จากปีที่ผ่านมา คิดเป็นร้อยละ 41.4 เป็นผลมาจาก

- ธุรกิจโรงพยาบาล
 - โรงพยาบาลที่มีอยู่เดิม : มีกำไรขั้นต้นสูงขึ้น 377.9 ล้านบาท (ร้อยละ 29.0) จากทุกโรงพยาบาล ยกเว้นโรงพยาบาล ฟรินซ์ สุวรรณภูมิที่มีกำไรขั้นต้นลดลง 62.4 ล้านบาท (ร้อยละ 11.0) และโรงพยาบาลวิรัชศิลป์ 12.9 ล้านบาท (ร้อยละ 6.4) เนื่องจากการหยุดรับการรักษาที่ Hospitals และโรงพยาบาลสนาม อีกทั้งรายได้จากการให้บริการรักษาโควิด-19 ลดลงในช่วงครึ่งปีหลัง
 - โรงพยาบาลที่เปิดใหม่ : กำไรขั้นต้นสูงขึ้น
- ธุรกิจสถานพยาบาลขนาดย่อม หรืออื่นๆ : มีกำไรขั้นต้นจำนวน 90.6 ล้านบาท สูงกว่าปีที่ผ่านมา 72.5 ล้านบาท จากคลินิกเวชกรรมใกล้บ้านใกล้ใจ 43.1 ล้านบาท และผิวตีดคลินิก 28.2 ล้านบาท
- ธุรกิจอสังหาริมทรัพย์ มีกำไรขั้นต้นสูงขึ้น 127.1 ล้านบาท หรือคิดเป็นร้อยละ 207.4 จากรายได้ที่สูงขึ้นของทั้งโครงการแมริออท เอ็คเซ็ลคิวิตีฟ อพาร์ทเมนท์ สาทร วัสดุต้า – กรุงเทพฯ และโครงการซัมเมอร์เซ็ท เอกมัย แแบงค็อก

บริษัทฯ มีอัตรากำไรขั้นต้นรวมที่ร้อยละ 29.9 สูงขึ้นกว่าปีที่ผ่านมาที่อยู่ที่ร้อยละ 28.0 เป็นผลมาจากอัตราส่วนของรายได้ที่เพิ่มขึ้นของทุกธุรกิจสูงกว่าอัตราส่วนต้นทุนที่เพิ่มขึ้น ยกเว้นในธุรกิจโรงพยาบาลที่เปิดใหม่ที่รายได้ยังไม่สามารถครอบคลุมต้นทุนที่เกิดขึ้นได้

รายได้อื่น : ในปี 2565 บริษัทฯ มีรายได้อื่นสูงขึ้น 58.3 ล้านบาท จากกำไรจากการปรับปรุงมูลค่าตามบัญชีของหนี้สินที่มีการเปลี่ยนแปลงเงื่อนไขสัญญาเงินกู้ยืมจำนวน 56.1 ล้านบาท (จากการเข้าทำรายการ Asset Warehousing) ซึ่งเป็นรายการที่เกิดขึ้นเพียงครั้งเดียว

ค่าใช้จ่ายในการขายและบริหาร

งบการเงินรวม	ปี 2565	ปี 2564	เพิ่มขึ้น (ลดลง)	เปลี่ยนแปลง ร้อยละ
หน่วย : ล้านบาท				
ธุรกิจโรงพยาบาล				
- โรงพยาบาลที่มีอยู่เดิม	1,268.8	890.9	377.9	42.4
- โรงพยาบาลที่เปิดใหม่	51.6	23.1	28.5	123.7
ธุรกิจสถานพยาบาลขนาดย่อม หรืออื่นๆ	40.8	11.8	29.0	245.4
ธุรกิจอสังหาริมทรัพย์	198.4	195.6	2.8	1.5
ค่าใช้จ่ายในการขายและบริหารรวม	1,559.6	1,121.4	438.2	39.1
อัตราค่าใช้จ่ายในการขายและบริหารรวม (ร้อยละ)	23.3	22.2		

ค่าใช้จ่ายในการขายและบริหารรวม 1,559.6 ล้านบาท สูงขึ้น 438.2 ล้านบาท (ร้อยละ 39.1) จากโรงพยาบาลที่มีอยู่เดิมที่มีค่าใช้จ่ายในส่วนของบริษัท ค่าใช้จ่ายทางการตลาด ค่าสาธารณูปโภค และค่าใช้จ่ายในการดำเนินงานต่างๆ เพิ่มขึ้น อีกทั้งมีการทำลายสินค้าเสื่อมสภาพ-วัคซีนโควิด-19 และการบริจาควัคซีนให้แก่องค์กรต่าง ๆ รวม 219.2 ล้านบาท ที่เป็นรายการที่เกิดขึ้นเพียงครั้งเดียว ส่วนโรงพยาบาลใหม่ (โรงพยาบาลพรินทร์ สกลนคร) มีค่าใช้จ่ายในการดำเนินงานเกิดขึ้น 4.8 ล้านบาท ส่วนของคลินิกเวชกรรมใกล้บ้านใกล้ใจ และผิวดีคลินิกมีค่าใช้จ่ายในการขายและบริหาร สูงขึ้น 27.3 ล้านบาท ธุรกิจอสังหาริมทรัพย์มีค่าใช้จ่ายสูงขึ้น 2.8 ล้านบาท จากปีที่ผ่านมามีรายการขาดทุนจากการตัดจำหน่ายทรัพย์สินของบริษัทย่อย จำนวน 43.3 ล้านบาท (รายการที่เกิดขึ้นเพียงครั้งเดียว) ในขณะที่ปี 2565 มีค่าใช้จ่ายสูงขึ้น 46.1 ล้านบาท จากรายได้ที่สูงขึ้น

บริษัทฯ มีอัตราค่าใช้จ่ายในการขายและบริหารรวมที่ร้อยละ 23.3 สูงขึ้นกว่าปีที่ผ่านมาที่อยู่ที่ร้อยละ 22.2 เป็นผลจากรายการทำลายสินค้าเสื่อมสภาพ-วัคซีนโควิด-19 และการบริจาควัคซีนให้แก่องค์กรต่าง ๆ ที่เกิดขึ้นเพียงครั้งเดียว ซึ่งหากไม่รวมรายการนี้ จะทำให้อัตราค่าใช้จ่ายในการขายและบริหารรวมของปี 2565 อยู่ที่ร้อยละ 20.1 ซึ่งต่ำกว่าปีที่ผ่านมา

กำไรก่อนดอกเบี้ย ภาษี ค่าเสื่อมราคาและค่าตัดจำหน่าย (EBITDA) :

งบการเงินรวม	ปี 2565	ปี 2564	เพิ่มขึ้น	เปลี่ยนแปลง
หน่วย : ล้านบาท			(ลดลง)	ร้อยละ
กำไรก่อนดอกเบี้ย ภาษี ค่าเสื่อมราคา และค่าตัดจำหน่าย (EBITDA)	1,218.2	954.8	263.4	27.6
ดอกเบี้ยจ่าย	162.5	146.6	15.8	10.8
ค่าเสื่อมราคาและค่าตัดจำหน่าย	656.8	599.5	57.3	9.6
ค่าใช้จ่ายภาษีเงินได้	92.6	115.7	(23.2)	-20.0
กำไรสำหรับปี	306.3	92.9	213.4	229.8
กำไรเบ็ดเสร็จอื่น	7.2	10.6	(3.3)	-31.5
กำไรเบ็ดเสร็จรวมสำหรับปี	313.5	103.5	210.1	203.1
<i>อัตรากำไรก่อนดอกเบี้ย ภาษี ค่าเสื่อมราคา และค่าตัดจำหน่าย (ร้อยละ)</i>	<i>17.9</i>	<i>18.6</i>		
<i>อัตรากำไรสุทธิ (ร้อยละ)</i>	<i>4.5</i>	<i>1.8</i>		

EBITDA ของปี 2565 เท่ากับ 1,218.2 ล้านบาท สูงกว่าปีที่ผ่านมาถึง 263.4 ล้านบาท (ปีที่ผ่านมา EBITDA 954.8 ล้านบาท) หรือร้อยละ 27.6 เนื่องจากรายได้ที่สูงขึ้นของธุรกิจโรงพยาบาลทั้งที่มีอยู่เดิม และที่เป็ดใหม่ ดอกเบี้ยจ่าย เท่ากับ 162.5 ล้านบาท สูงขึ้น 15.8 ล้านบาท หรือร้อยละ 10.8 จากเงินกู้ยืมจากสถาบันการเงินที่เพิ่มขึ้นทั้งระยะสั้นและระยะยาว ค่าเสื่อมราคาเท่ากับ 656.8 ล้านบาท สูงขึ้น 57.3 ล้านบาท จากผิวดิคลินิกที่เพิ่มเข้ามาในปีจำนวน 14.9 ล้านบาท และจากการเข้าซื้อผิวดิคลินิก ทำให้เกิดสินทรัพย์ไม่มีตัวตน และมีการตัดจำหน่าย 7.8 ล้านบาท จากผลดังกล่าว ทำให้บริษัทฯ มีกำไรสำหรับปีอยู่ที่ 306.3 ล้านบาท

บริษัทฯ มีอัตรากำไรก่อนดอกเบี้ย ภาษี ค่าเสื่อมราคาและค่าตัดจำหน่าย (EBITDA Margin) อยู่ที่ร้อยละ 17.9 ต่ำกว่าปีที่ผ่านมาเล็กน้อย ซึ่งหากไม่รวมรายการที่เกิดขึ้นเพียงครั้งเดียวในปีนี้ บริษัทฯ จะมี EBITDA Margin ที่ 20.3 ซึ่งสูงกว่าปีที่ผ่านมา ในขณะที่อัตรากำไรสุทธิ (Net Profit Margin) อยู่ที่ร้อยละ 4.5 สูงกว่าปีที่ผ่านมา (ปี 2564 อยู่ที่ร้อยละ 1.8) หากไม่รวมรายการที่เกิดขึ้นเพียงครั้งเดียว บริษัทฯ จะมีอัตรากำไรสุทธิอยู่ที่ร้อยละ 6.9

กำไรเบ็ดเสร็จรวมสำหรับปี: บริษัทฯ และบริษัทย่อยมีกำไรเบ็ดเสร็จรวม 313.5 ล้านบาท ซึ่งสูงกว่าปีที่ผ่านมาถึง 210.1 ล้านบาท ซึ่งหากไม่รวมรายการที่เกิดขึ้นเพียงครั้งเดียวจากที่กล่าวมาข้างต้น บริษัทฯ และบริษัทย่อยจะมีกำไรเบ็ดเสร็จรวมสำหรับปีถึง 476.6 ล้านบาท

ฐานะการเงิน

งบการเงินรวม	31 ธันวาคม 2565	31 ธันวาคม 2564	เพิ่มขึ้น	เปลี่ยนแปลง
หน่วย : ล้านบาท	2565	2564	(ลดลง)	ร้อยละ
สินทรัพย์รวม	17,777.4	17,415.3	362.0	2.1
หนี้สินรวม	7,456.4	6,554.9	901.6	13.8
ส่วนของผู้ถือหุ้น	10,320.9	10,860.5	(539.5)	-5.0

ณ วันที่ 31 ธันวาคม 2565 บริษัทฯ และบริษัทย่อยมีสินทรัพย์รวม 17,777.4 ล้านบาท เพิ่มขึ้น 362.0 ล้านบาท เมื่อเทียบกับสินทรัพย์รวม ณ วันที่ 31 ธันวาคม 2564 เป็นผลมาจาก

- ที่ดิน อาคาร อุปกรณ์ เพิ่มขึ้น 353.9 ล้านบาท จากโรงพยาบาลพริ้นซ์ สกลนคร ที่เป็นโรงพยาบาลใหม่ จำนวน 435.0 ล้านบาท การซื้อสินทรัพย์ใหม่ในโรงพยาบาลต่าง ๆ และจากการคำนวณค่าเสื่อมราคาที่เกิดขึ้นระหว่างปี
- ค่าความนิยมเพิ่มขึ้น 185.0 ล้านบาท จากการเข้าซื้อบริษัทย่อย (บริษัท ผิวดีคลินิก เอสเอทีเอส จำกัด)
- สินทรัพย์ทางการเงินที่วัดมูลค่าด้วยมูลค่ายุติธรรมผ่านกำไรหรือขาดทุนเพิ่มขึ้น 181.5 ล้านบาท จากการลงทุนระยะสั้นในกองทุนรวมที่บริษัทฯ ใช้พักเงินสดส่วนเกิน
- สินทรัพย์ไม่หมุนเวียนอื่นเพิ่มขึ้น 130.1 ล้านบาท จากภาษีเงินได้นิติบุคคลรอขอคืนที่เพิ่มขึ้น ในขณะที่
- ลูกหนี้การค้าและลูกหนี้อื่นลดลง 642.3 ล้านบาท จากเงินจ่ายล่วงหน้าค่าวัคซีนจำนวน 631.7 ล้านบาท

ณ วันที่ 31 ธันวาคม 2565 บริษัทฯ และบริษัทย่อยมีหนี้สินรวม 7,456.4 ล้านบาท เพิ่มขึ้น 901.6 ล้านบาท เมื่อเทียบกับหนี้สินรวม ณ วันที่ 31 ธันวาคม 2564 เป็นผลมาจาก

- เงินกู้ยืมระยะสั้นจากสถาบันการเงินเพิ่มขึ้น 1,024.6 ล้านบาท จากการกู้เพื่อซื้อหุ้นลงทุนเพิ่มสัดส่วนการถือหุ้นในบริษัท พิษณุเวช จำกัด ในไตรมาสที่ 3
- เงินกู้ยืมระยะยาวจากสถาบันการเงินเพิ่มขึ้น 601.6 ล้านบาท จากการเบิกเงินกู้ยืมเพิ่มขึ้นของบริษัทย่อยเพื่อใช้ในการลงทุนในโครงการต่างๆ ในขณะที่
- เงินรับล่วงหน้าจากลูกค้าลดลง 581.7 ล้านบาท จากเงินรับล่วงหน้าค่าวัคซีน 614.4 ล้านบาท ทั้งหมดไปในช่วงปี
- เงินกู้ยืมระยะสั้นจากกิจการที่เกี่ยวข้องกันลดลง 287.3 ล้านบาท จากการจ่ายชำระคืนของบริษัทย่อยในไตรมาสที่ 4

อัตราส่วนทางการเงิน	ปี 2565	ปี 2564
ระยะเวลาเก็บหนี้เฉลี่ย (วัน)	51	42
ระยะเวลาการขายสินค้าเฉลี่ย (วัน)	10	10
ระยะเวลาชำระหนี้เฉลี่ย (วัน)	17	18
อัตราส่วนหนี้สินต่อส่วนของผู้ถือหุ้น (เท่า)	0.78	0.67
อัตราผลตอบแทนสินทรัพย์ (ร้อยละ)	3.19	2.16
อัตราผลตอบแทนผู้ถือหุ้น (ร้อยละ)	2.49	0.90

ระยะเวลาในการเก็บหนี้เฉลี่ย 51 วันเพิ่มขึ้นกว่า ปี 2564 ที่อยู่ที่ 42 วัน เนื่องจากลูกหนี้ราชการ มีการชะลอการจ่ายลง จะเห็นได้จากอายุลูกหนี้การค้าที่แสดงในงบการเงิน ในส่วนของลูกหนี้ที่อยู่ระหว่าง 6-12 เดือนและเกินกว่า 12 เดือน ณ วันที่ 31 ธันวาคม 2565 มีจำนวนรวม 536.7 ล้านบาท ซึ่งสูงกว่ายอดลูกหนี้ ณ วันที่ 31 ธันวาคม 2564 ในช่วงอายุเดียวกันถึง 321.4 ล้านบาท โดยส่วนใหญ่เป็นลูกหนี้ราชการ จึงส่งผลให้ระยะเวลาในการเก็บหนี้เฉลี่ยเพิ่มขึ้น ในส่วนของระยะเวลาการขายสินค้าเฉลี่ย 10 วันเท่ากับปี 2564 และระยะเวลาในการชำระหนี้เฉลี่ย 17 วัน เพิ่มขึ้นกว่าปี 2564 เล็กน้อย

อัตราส่วนหนี้สินต่อส่วนของผู้ถือหุ้น เท่ากับ 0.78 เท่า สูงขึ้นจากวันที่ 31 ธันวาคม 2564 ที่อยู่ที่ 0.67 เท่า เนื่องจากเงินกู้ยืมระยะสั้นจากสถาบันการเงินที่เพิ่มขึ้นในระหว่างปี และส่วนของผู้ถือหุ้นลดลง อัตราผลตอบแทนสินทรัพย์และอัตราผลตอบแทนผู้ถือหุ้น สูงขึ้นกว่าปี 2564 เนื่องจากกำไรสุทธิที่สูงขึ้น

	31 ธันวาคม 2565	31 ธันวาคม 2564
อัตราส่วนสภาพคล่อง (เท่า)	0.91	1.62
อัตราส่วนสภาพคล่องหมุนเร็ว (เท่า)	0.86	1.12

อัตราส่วนสภาพคล่อง ณ วันที่ 31 ธันวาคม 2565 เป็น 0.91 เท่า ลดลงจาก 1.62 เท่า ณ วันที่ 31 ธันวาคม 2564 เนื่องจากสินทรัพย์หมุนเวียนลดลง (จากเงินจ่ายล่วงหน้าค่าวัคซีนที่ลดลง และการจัดประเภทสินทรัพย์ไม่หมุนเวียนที่ถือไว้เพื่อขาย) อีกทั้งส่วนของหนี้สินหมุนเวียนเพิ่มขึ้น (จากเงินกู้ยืมระยะสั้นจากสถาบันการเงิน) ในส่วนของอัตราส่วนสภาพคล่องหมุนเร็วลดลงจาก 1.12 เท่า ณ วันที่ 31 ธันวาคม 2564 เป็น 0.86 เท่า ณ วันที่ 31 ธันวาคม 2565 จากเงินจ่ายล่วงหน้าค่าวัคซีนที่จัดอยู่ในลูกหนี้การค้าและลูกหนี้อื่นลดลงเช่นเดียวกัน

จึงเรียนมาเพื่อทราบ

ขอแสดงความนับถือ

ลงลายมือชื่อ



(นางสาวปรียาพร อภิวัตน์วิริยะ)

รองประธานเจ้าหน้าที่ฝ่ายการเงินและบริหารทั่วไป