



The ONE Enterprise Public Company Limited

คำอธิบายและบทวิเคราะห์ของฝ่ายจัดการสำหรับผลดำเนินงาน

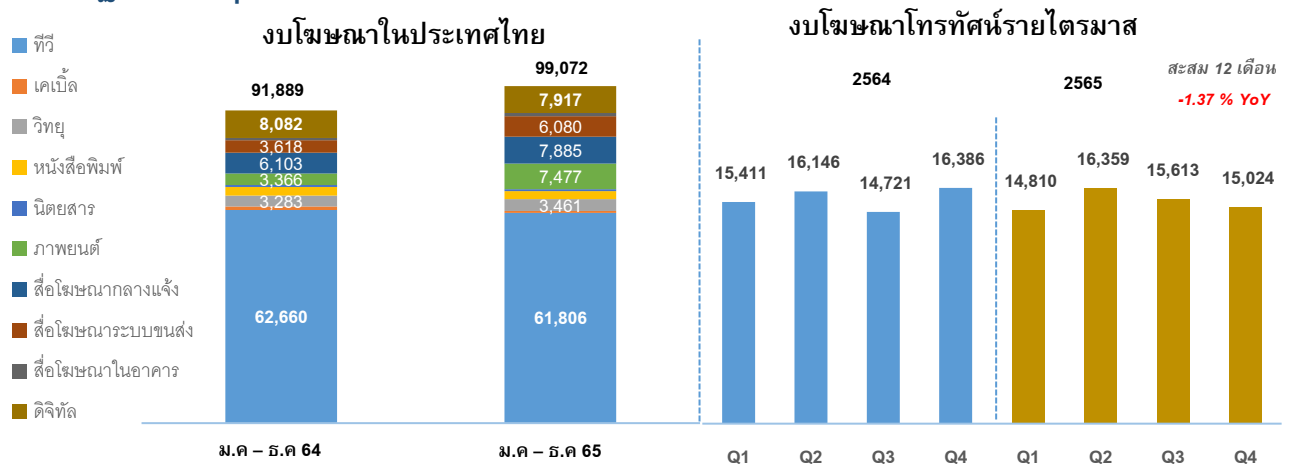
ประจำปี 2565

บทสรุปผู้บริหาร

- บริษัท เดอะ วัน เอ็นเตอร์ไพรส์ จำกัด (มหาชน) (“บริษัท”) รายงานผลประกอบการประจำปี 65 มีรายได้รวม 6,226.7 ล้านบาท และกำไรสุทธิ 738.3 ล้านบาท เมื่อเปรียบเทียบกับปีก่อน กลุ่มบริษัทมีรายได้เพิ่มขึ้น 790.9 ล้านบาท กำไรสุทธิลดลง 90.1 ล้านบาท หรือคิดเป็นอัตราเพิ่มขึ้นร้อยละ 14.5 และลดลงร้อยละ 10.9 ตามลำดับ โดยสาเหตุหลักมาจากต้นทุนขายและบริการที่สูงขึ้นจากปีก่อน
- ภาพรวมเม็ดเงินโฆษณาเติบโตแต่สื่อโฆษณาโทรทัศน์ลดลงเมื่อเทียบกับปีก่อน โดยสื่อโฆษณาโทรทัศน์ยังคงได้รับผลกระทบจากภาวะเงินเฟ้อและกำลังการบริโภคชะลอตัวของภาคครัวเรือน ส่งผลให้สื่อโฆษณาโทรทัศน์ทั้งปี 65 ลดลงเล็กน้อยที่ร้อยละ 1.4 YoY
- ภาพรวมเรตติ้งไพรม์ไทม์สะสมเฉลี่ยเดือนมกราคม – ธันวาคม 65 ช่อง one31 อยู่ที่เรตติ้ง 2.53¹ ยังคงรักษาอันดับสถานีโทรทัศน์อันดับที่ 2¹ โดยละครช่วงเย็นก่อนข่าวเรื่อง “ซันลายส์” ทำเรตติ้งสูงสุดที่ 7.42² และเรตติ้งเฉลี่ยตลอดระยะเวลาการฉายอยู่ที่ 5.88² ถึงแม้ว่าสื่อโฆษณาโทรทัศน์จะลดลง YoY เพราะยังคงได้รับผลกระทบจากภาวะเงินเฟ้อและการบริโภคที่ชะลอตัวลง อย่างไรก็ตามสื่อโฆษณาโทรทัศน์ยังมีรายได้จากธุรกิจอื่นเข้ามาสนับสนุน โดยเฉพาะรายได้จากการจัดคอนเสิร์ตและอีเวนต์ในปี 65 ที่มีรายได้จำนวน 301.4 ล้านบาท หรือคิดเป็นอัตราเพิ่มขึ้นร้อยละ 14.5 YoY และรายได้จากธุรกิจเกี่ยวเนื่องอื่น (ธุรกิจขายสินค้า ธุรกิจบริหารศิลปิน และธุรกิจบริการสตูดิโอ) มีรายได้จำนวน 947.0 ล้านบาท หรือคิดเป็นอัตราเพิ่มขึ้นร้อยละ 67.8 YoY

หมายเหตุ: ¹ ข้อมูลเรตติ้งเฉลี่ยไพรม์ไทม์และช่วงเวลากลางวัน NW15+ สะสมเดือนมกราคม – กันยายน 65 และ ²เรตติ้งไพรม์ไทม์ NW15+ เดือนตุลาคม - ธันวาคม 65

ภาวะเศรษฐกิจและอุตสาหกรรม



- เศรษฐกิจไทยในปี 65 GDP เติบโตขึ้นร้อยละ 2.6 YoY ตามทิศทางเดียวกับการฟื้นตัวของเศรษฐกิจโลกหลังที่เชื้อไวรัส Covid-19 กลายเป็นโรคประจำถิ่น อย่างไรก็ตามการเติบโตดังกล่าวยังเป็นตัวเลขที่เติบโตน้อยกว่าที่สภาพัฒน์ฯ คาดไว้ว่าจะเติบโตที่ร้อยละ 3.2% YoY ทั้งนี้เมื่อดูตัวเลข GDP รายไตรมาสจะพบว่าในไตรมาส 4/65 GDP เติบโตขึ้นเพียงร้อยละ 1.4 YoY ซึ่งเป็นผลมาจากการชะลอตัวด้านการส่งออกและการบริโภคภาครัฐบาล หากในไตรมาส 1/66 GDP ของประเทศไทยยังเติบโตอยู่ในระดับที่ต่ำแบบเดียวกับไตรมาส 4/65 จะส่งผลให้เศรษฐกิจไทยมีโอกาสเข้าสู่ภาวะถดถอยทางเทคนิค (Technical recession) อย่างไรก็ตามสภาพัฒน์ฯ ประเมินการ GDP ในปี 66 จะเติบโตประมาณร้อยละ 2.7-3.7 จากการฟื้นตัวของภาคการท่องเที่ยวและการขยายตัวของการลงทุนในประเทศ
- เม็ดเงินโฆษณาภาพรวมในประเทศไทยสะสมตั้งแต่เดือนมกราคม-ธันวาคม 65 มีมูลค่ารวมทั้งสิ้น 99.0 พันล้านบาท เพิ่มขึ้นจากปีก่อน 7.1 พันล้านบาท หรือร้อยละ 7.8 YoY โดยเม็ดเงินโฆษณาสื่อโทรทัศน์ปี 65 มีมูลค่ารวมทั้งสิ้น 61.8 พันล้านบาท ลดลง 0.8 พันล้านบาท หรือร้อยละ 1.4 YoY ซึ่งสาเหตุที่เม็ดเงินโฆษณาสื่อโทรทัศน์ปี 65 ไม่เติบโตเมื่อเทียบกับปี 64 เนื่องจากได้รับผลกระทบจากภาวะเงินเฟ้อตั้งแต่กลางไตรมาส 2/65 และทวีความรุนแรงขึ้นในไตรมาส 3/65

- ทั้งนี้การเพิ่มขึ้นของเม็ดเงินโฆษณาในปี 65 ส่วนใหญ่เพิ่มขึ้นมาจากสื่อโรงภาพยนตร์ สื่อในระบบขนส่ง สื่อในอาคาร และสื่อกลางแจ้งตามลำดับ ในขณะที่สื่อโฆษณาโทรทัศน์ลดลงแต่ก็ยังคงมีมูลค่ามากที่สุดเมื่อเปรียบเทียบกับกลุ่มสื่อโฆษณาอื่น โดยสื่อโฆษณาโทรทัศน์มีมูลค่า 61.8 พันล้านบาท หรือคิดเป็นร้อยละ 62.4 ของมูลค่าทั้งหมด
- หากพิจารณาเป็นรายไตรมาสจะพบว่าในไตรมาส 4/65 เม็ดเงินโฆษณาสื่อโทรทัศน์มีมูลค่าทั้งสิ้น 15.0 พันล้านบาท ลดลง 1.3 พันล้านบาท หรือร้อยละ 8.3 YoY และกล่าวได้ว่าเม็ดเงินโฆษณาสื่อโทรทัศน์ในไตรมาส 4/65 นี้ต่ำที่สุดรอบ 5 ปีเมื่อเทียบกับช่วงเวลาเดียวกันเนื่องจากภาวะเงินเฟ้อที่ยังคงส่งผลกระทบต่ออย่างรุนแรง คาดว่าภาวะเงินเฟ้อจะยังคงกระทบเม็ดเงินโฆษณาสื่อโทรทัศน์ต่อไปในปี 66 และยังคงเป็นปัจจัยสำคัญที่กระทบการตัดสินใจในการซื้อสื่อโฆษณาโทรทัศน์ของบริษัทและเอเจนซีต่างๆ

ที่มา: ข้อมูลจากสำนักงานสภาพัฒนาการเศรษฐกิจและสังคมแห่งชาติ บริษัท เดอะวันเอ็นคอมปะนี (ประเทศไทย) จำกัด และศูนย์วิจัย Krungthai Compass

เหตุการณ์สำคัญที่เกิดขึ้นในปี 65

- เมื่อเดือนมิถุนายน 65 ตลาดหลักทรัพย์แห่งประเทศไทยได้ประกาศผลการคัดเลือกหลักทรัพย์ที่ใช้สำหรับคำนวณดัชนี ในช่วงครึ่งปีหลัง 65 กลุ่มบริษัทฯ ได้รับการคัดเลือกเข้าดัชนี SET 100 และได้รับคัดเลือกเข้าคำนวณดัชนีระดับสากล FTSE SET Index คือ FTSE SET Mid Cap Index
- เมื่อวันที่ 20 ตุลาคม 65 กลุ่มบริษัทฯ ได้จัดระเบียบงานกิจกรรมร่วมคำภายนตร์ Congratulations My Ex โดยถือหุ้ผ่านบริษัท จีเอ็มเอ็ม ทวี จำกัด ซึ่งเป็นบริษัทย่อยของบริษัทในอัตราส่วนร้อยละ 25 ของเงินลงทุนทั้งหมด หรือคิดเป็นจำนวนเงินลงทุน 11,235,000 บาท
- เมื่อวันที่ 11 พฤศจิกายน 65 กลุ่มบริษัทฯ ได้จัดตั้งบริษัทย่อย “บริษัท วันสนุก จำกัด” โดยมีทุนจดทะเบียนจำนวน 40,000,000 ล้านบาท มูลค่าหุ้นละ 100 บาท
- เมื่อวันที่ 22 ธันวาคม 65 กลุ่มบริษัทฯ ได้เข้าซื้อหุ้นบริษัท ภาพดีทีวีสุข จำกัด โดยถือหุ้ผ่าน บริษัท จีเอ็มเอ็ม ทวี จำกัด ซึ่งเป็นบริษัทย่อยของบริษัทในอัตราส่วนร้อยละ 51 ของเงินลงทุนทั้งหมด หรือคิดเป็นจำนวนเงินลงทุน 10,000,000 บาท
- ในเดือนธันวาคม เรตติ้งไพร้มไทม์สะสม 12 เดือนของช่อง one31 อยู่ที่ 2.53 ยังคงอันดับสถานีโทรทัศน์อันดับที่ 2¹ โดยละครช่วงเย็นก่อนข่าวเรื่อง “ซินลายไส้” ทำเรตติ้งสูงสุดที่ 7.42² และเรตติ้งเฉลี่ยตลอดระยะเวลาการฉายอยู่ที่ 5.88²

หมายเหตุ: ¹ข้อมูลเรตติ้งจาก เรตติ้งเฉลี่ยไพร้มไทม์ NW15+ สะสมเดือนมกราคม - ธันวาคม 65 และ ²เรตติ้งไพร้มไทม์ NW15+ เดือนตุลาคม - ธันวาคม 65

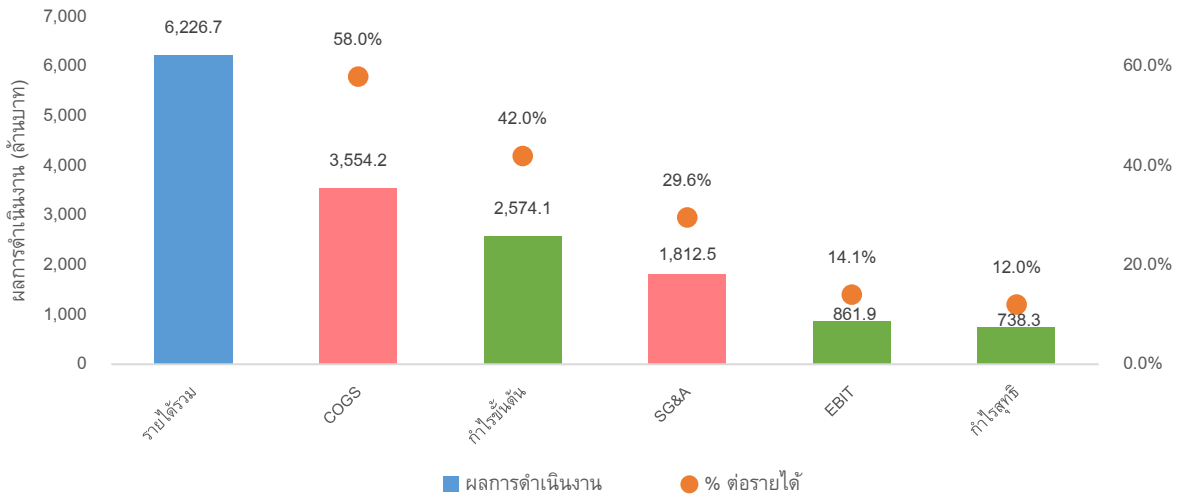
ผลการดำเนินงานโดยรวมของกลุ่มบริษัทฯ

(หน่วย: ล้านบาท)

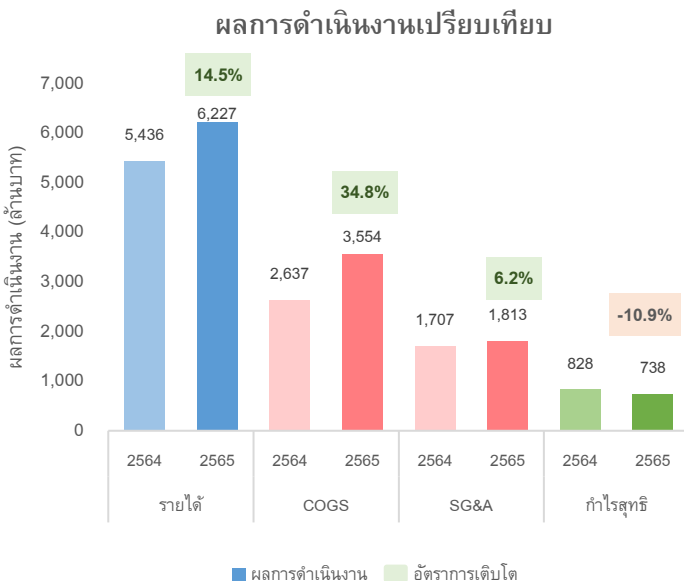
งบการเงินรวม	Q4-64	Q4-65	% เปลี่ยนแปลง	2564	2565	% เปลี่ยนแปลง
รายได้						
รายได้จากการบริการโฆษณาและการประชาสัมพันธ์และ บริการเวลาออกอากาศทางช่องโทรทัศน์	770.4	674.7	-12.4%	2,995.5	2,937.5	-1.9%
รายได้จากการบริหารลิขสิทธิ์	397.1	240.8	-39.4%	1,244.2	1,345.2	8.1%
รายได้จากการผลิตรายการวิทยุ	58.6	73.8	25.9%	188.6	220.6	17.0%
รายได้จากธุรกิจรับจ้างผลิตและบริการ	118.7	62.0	-47.8%	316.8	376.6	18.9%
รายได้จากการบริการรับจัดคอนเสิร์ตและบริหารกิจกรรม	26.4	112.2	324.8%	37.4	301.4	705.9%
รายได้จากธุรกิจที่เกี่ยวข้องอื่น	153.3	275.8	79.9%	564.3	947.0	67.8%
รายได้จากการดำเนินงานรวม	1,524.5	1,439.3	-5.6%	5,346.8	6,128.3	14.6%
รายได้รวม	1,544.7	1,451.6	-6.0%	5,435.8	6,226.7	14.5%
ต้นทุนขายและบริการ	790.8	901.8	14.0%	2,637.1	3,554.2	34.8%
กำไรขั้นต้น	733.7	537.5	-26.7%	2,799.7	2,574.1	-5.0%
รายได้อื่น	20.2	12.3	-38.9%	89.0	98.4	10.6%
ค่าใช้จ่ายในการขายและการบริการ	72.5	102.7	41.7%	209.3	305.5	46.0%
ค่าใช้จ่ายในการบริหาร	448.3	341.8	-23.8%	1,497.7	1,507.0	0.6%

งบการเงินรวม	Q4-64	Q4-65	% เปลี่ยนแปลง	2564	2565	% เปลี่ยนแปลง
กำไรจากการดำเนินงาน	233.1	105.3	-54.8%	1,091.7	860.0	-21.2%
กำไรจากการดำเนินงาน ก่อนหักค่าเสื่อมราคาและ ค่าตัดจำหน่าย (EBITDA)	531.7	432.7	-18.6%	2,161.3	2,272.1	5.1%
ส่วนแบ่งกำไร (ขาดทุน) จากเงินลงทุนในบริษัทร่วม	2.2	0.7	-66.8%	0.1	1.9	1800.0%
กำไรก่อนหักดอกเบี้ย และภาษีเงินได้ (EBIT)	235.3	106.0	-55.0%	1,091.8	861.9	-21.1%
รายได้ทางการเงิน	2.9	3.9	34.5%	2.3	9.2	300.0%
ค่าใช้จ่ายทางการเงิน	(19.1)	(2.3)	-88.1%	(128.7)	(13.9)	-89.2%
กำไรก่อนหักภาษีเงินได้	219.1	107.6	-50.9%	965.4	857.2	-11.2%
ภาษีเงินได้	(12.5)	37.4	-399.2%	(137.0)	(118.9)	-13.2%
กำไรสุทธิ	206.0	144.9	-29.6%	828.4	738.3	-10.9%
กำไรต่อหุ้น (บาท)	0.087	0.061		0.419	0.310	

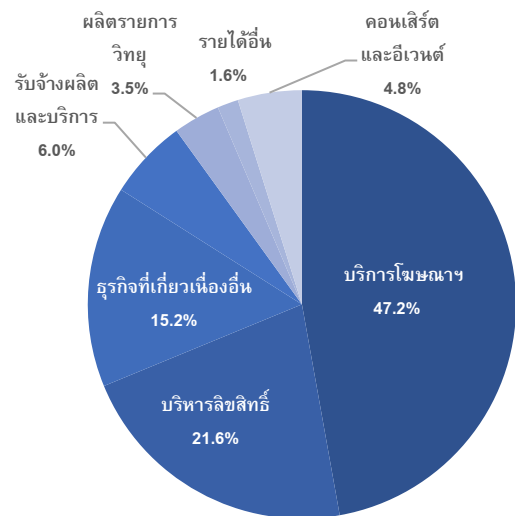
ผลการดำเนินงานปี 65



เปรียบเทียบผลการดำเนินงาน



สัดส่วนรายได้ปี 65



รายได้จากการดำเนินงานรวม

สำหรับปี 65 กลุ่มบริษัทมีรายได้จากการดำเนินงานรวมเท่ากับ 6,128.3 ล้านบาท เพิ่มขึ้น 692.5 ล้านบาท หรือเพิ่มขึ้นร้อยละ 14.6 จากปีก่อน โดยมีสาเหตุหลักดังนี้

- รายได้จากการบริการโฆษณาและการประชาสัมพันธ์ และบริการเวลาออกอากาศทางช่องทางโทรทัศน์ลดลงเนื่องจากไตรมาส 4/65 เป็นต้นมา กลุ่มบริษัทใช้กลยุทธ์รีรันการออกอากาศรายการเพื่อบริหารต้นทุน ส่งผลให้ราคาขายโฆษณาต่อหน้าที่ลดลงเมื่อเทียบกับปีก่อน
- รายได้จากการบริหารลิขสิทธิ์เพิ่มขึ้นจากการขายลิขสิทธิ์รายการต่างๆไปยังต่างประเทศ รวมไปถึงช่องทาง OTT แพลตฟอร์ม และราคาขายต่อตอนที่เพิ่มขึ้นของกลุ่มจีเอ็มเอ็ม แชนแนล โฮลดิ้ง และ บริษัท วัน สามสิบเอ็ด จำกัด อาทิเช่น ซีรีส์F4 Thailand ซีรีส์เพื่อนครบเพื่อน ซีรีส์แฟนผมเป็นประธานนักเรียน ซีรีส์หนังรักเรื่องที่แล้ว ละครเวลาเกมเทพ ละครใต้หล้า ละครดวงดอกไม้ และละครทายาทพันธุ์ข้าวเหนียว เป็นต้น
- รายได้จากธุรกิจผลิตรายการวิทยุเพิ่มขึ้นจากรายได้การขายโฆษณาวิทยุที่มากขึ้นเมื่อเทียบกับปีก่อน เนื่องจากบริษัท จีเอ็มเอ็ม มีเดีย จำกัด (มหาชน) ได้จัดอีเวนต์อย่างต่อเนื่องตั้งแต่ไตรมาส 3/65 เป็นต้นมา ประกอบกับพฤติกรรมของผู้บริโภคที่กลับมาเป็นปกติ โดยกลับมาใช้เวลาบนท้องถนนมากขึ้นหลังจากที่หลายๆบริษัททยอยเลิกมาตรการทำงานที่บ้าน
- รายได้จากธุรกิจรับจ้างและผลิตรายการเพิ่มขึ้นจากรายได้จากการรับจ้างผลิตรายการของบริษัท เช่นจี 2561 จำกัด บริษัท จีเอ็มเอ็ม ทวี จำกัด และบริษัท วัน สามสิบเอ็ด จำกัด ซึ่งรับรู้รายได้จากช่องทางนี้โทรทัศน์คู่ค้าและช่องทาง OTT แพลตฟอร์มเป็นหลัก โดยคู่ค้าดังกล่าวได้ว่าจ้างบริษัทดังกล่าวผลิตรายการ อาทิเช่น ละครโคมไฟ ละครเมียหลวง ละครฟ้า/ทวน/ตะวัน ละครรักแก้ว ละครวงศาคณาญาติ ละครไฟลวง รายการ BMC Way และรับจ้างผลิตอีเวนต์และแคมเปญออนไลน์ เป็นต้น
- รายได้จากการบริการรับจัดคอนเสิร์ตและบริหารกิจกรรมเพิ่มขึ้นจากรายได้การจัดคอนเสิร์ตหลังจากที่กลุ่มบริษัทสามารถกลับมาจัดกิจกรรมคอนเสิร์ตและอีเวนต์ได้อย่างเต็มรูปแบบตั้งแต่กลางปี 65 เป็นต้นมา โดยมีรายได้มาจากกิจกรรมคอนเสิร์ต อาทิเช่น คอนเสิร์ตLove Out Loud Fan Fest 2022 คอนเสิร์ตF4 Shooting Star คอนเสิร์ตThe Cassette Festival คอนเสิร์ตSide By Side คอนเสิร์ตFeel Fan Fun คอนเสิร์ตสี่แยกปากหวาน อีเวนต์ฟู้ดออย์ฟีด ออนทัวร์ และแฟนมีตต่างๆ เป็นต้น
- รายได้จากธุรกิจที่เกี่ยวข้องเนื่องเพิ่มขึ้นจากรายได้การบริหารจัดการศิลปินและการขายสินค้าจากบริษัท จีเอ็มเอ็ม ทวี จำกัด ซึ่งเป็นผลเกี่ยวเนื่องจากการจัดคอนเสิร์ตและบริหารกิจกรรม

ต้นทุนขายและบริการ

สำหรับปี 65 กลุ่มบริษัทมีต้นทุนขายและบริการเท่ากับ 3,554.2 ล้านบาท เพิ่มขึ้น 917.1 ล้านบาท หรือเพิ่มขึ้นร้อยละ 34.8 จากปีก่อน โดยมีสาเหตุหลักมาจากการเพิ่มขึ้นของต้นทุนการผลิตรายการ ต้นทุนการจัดคอนเสิร์ตและบริหารกิจกรรม และต้นทุนการจ้างศิลปินของบริษัท จีเอ็มเอ็ม ทวี จำกัดที่มากขึ้น

เนื่องจากในปี 64 อุตสาหกรรมโทรทัศน์ยังได้รับผลกระทบจากการแพร่ระบาดของเชื้อไวรัส Covid-19 สายพันธุ์เดลต้า ดังนั้นกลุ่มบริษัทใช้กลยุทธ์การออกอากาศรีรันเพื่อลดต้นทุนการผลิต ส่งผลให้ต้นทุนการผลิตลดลงมาอยู่ในระดับที่ต่ำ แต่เมื่อเปรียบเทียบกับต้นทุนการผลิตในปี 65 ที่กลุ่มบริษัทออกอากาศแบบ First-run ในช่วงเดือนมกราคม – กันยายนเกือบทั้งหมดจึงทำให้ต้นทุนการผลิตเปรียบเทียบกับปี 65 สูงขึ้นมาก นอกจากนี้ยังมาจากการรับจ้างผลิตจำนวนรายการของบริษัท เช่นจี 2561 จำกัดที่มากขึ้น โดยต้นทุนต่างๆดังกล่าวเพิ่มขึ้นเมื่อเทียบกับปีก่อน ซึ่งสอดคล้องกับรายได้จากการดำเนินงานที่เพิ่มขึ้นในทิศทางเดียวกัน

ค่าใช้จ่ายในการขายและบริการ

สำหรับปี 65 กลุ่มบริษัทมีค่าใช้จ่ายการขายและบริการเท่ากับ 305.5 ล้านบาท เพิ่มขึ้น 96.2 ล้านบาท หรือเพิ่มขึ้นร้อยละ 46.0 จากปีก่อน โดยมีสาเหตุหลักมาจากค่าใช้จ่ายการตลาดและประชาสัมพันธ์ที่เพิ่มขึ้นสอดคล้องกับรายได้จากการดำเนินงานที่เพิ่มขึ้นในทิศทางเดียวกัน

ค่าใช้จ่ายในการบริหาร

สำหรับปี 65 กลุ่มบริษัทมีค่าใช้จ่ายในการบริหารเท่ากับ 1,507.0 ล้านบาท เพิ่มขึ้น 9.3 ล้านบาท หรือเพิ่มขึ้นร้อยละ 0.6 จากปีก่อน โดยมีสาเหตุหลักมาจากค่าใช้จ่ยด้านพนักงานที่สูงขึ้นเพื่อรองรับการเติบโตในอนาคต

ต้นทุนทางการเงิน

สำหรับปี 65 กลุ่มบริษัทมีต้นทุนทางการเงินเท่ากับ 13.9 ล้านบาท ลดลง 114.8 ล้านบาท หรือลดลงร้อยละ 89.2 จากปีก่อน โดยมีสาเหตุหลักจากการชำระคืนเงินกู้ระยะยาวจำนวน 311.5 ล้านบาทในไตรมาส 1/65 ส่งผลให้บริษัทไม่มีเงินกู้ระยะยาวคงค้าง

กำไรสุทธิ

สำหรับปี 65 กลุ่มบริษัทมีกำไรสุทธิเท่ากับ 738.3 ล้านบาท ลดลง 90.1 ล้านบาท หรือลดลงร้อยละ 10.9 จากปีก่อน

ฐานะทางการเงิน

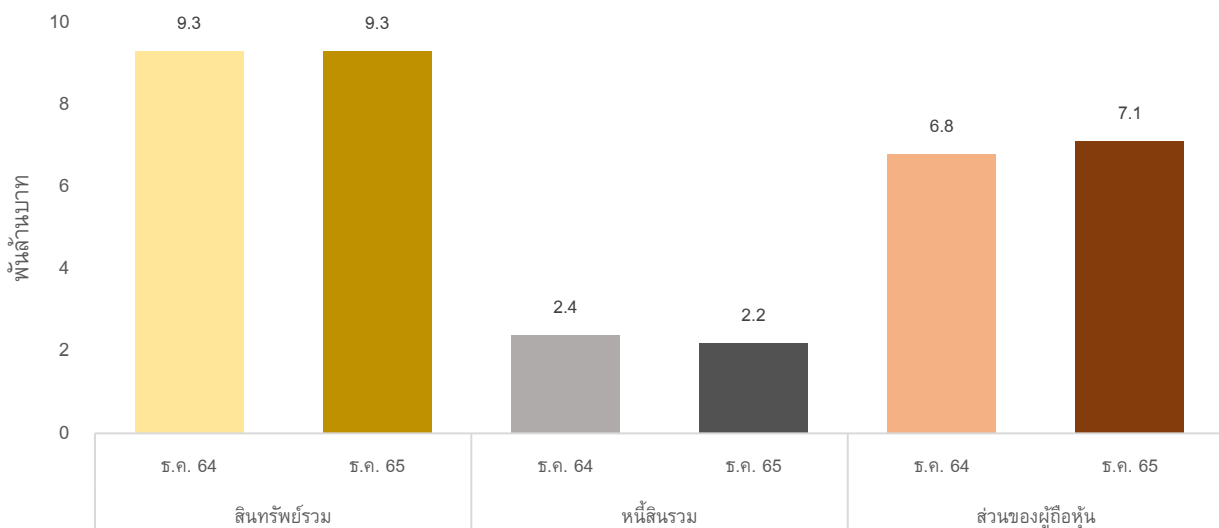
สินทรัพย์รวม

สินทรัพย์รวม ณ วันที่ 31 ธันวาคม 65 เท่ากับ 9,394.6 ล้านบาท เทียบกับ ณ วันที่ 31 ธันวาคม 64 เท่ากับ 9,305.5 ล้านบาท เพิ่มขึ้น 89.1 ล้านบาท หรือเพิ่มขึ้นร้อยละ 0.9 โดยเงินสดและรายการเทียบเท่าเงินสด ณ วันที่ 31 ธันวาคม 65 อยู่ที่ 1,570.2¹ ล้านบาท
หมายเหตุ ¹ไม่รวมเงินฝากประจำจำนวน 400.0 ล้านบาท

หนี้สินรวม

หนี้สินรวม ณ วันที่ 31 ธันวาคม 65 เท่ากับ 2,266.4 ล้านบาท เทียบกับ ณ วันที่ 31 ธันวาคม 64 เท่ากับ 2,459.9 ล้านบาท ลดลง 193.5 ล้านบาท หรือลดลงร้อยละ 7.8 ทั้งนี้ในไตรมาส 1/65 กลุ่มบริษัทได้ชำระคืนเงินกู้ระยะยาวทั้งสิ้นจำนวน 311.5 ล้านบาท ส่งผลให้กลุ่มบริษัทไม่มีเงินกู้ระยะยาวคงค้าง

เปรียบเทียบฐานะการเงิน



ส่วนของผู้ถือหุ้น

ส่วนของผู้ถือหุ้น ณ วันที่ 31 ธันวาคม 65 เท่ากับ 7,128.1 ล้านบาท เทียบกับ ณ วันที่ 31 ธันวาคม 64 เท่ากับ 6,845.5 ล้านบาท เพิ่มขึ้น 282.6 ล้านบาท หรือเพิ่มขึ้นร้อยละ 4.1

อัตราส่วนและตัวเลขทางการเงินที่สำคัญ

	2564	2565
อัตรากำไรขั้นต้น	50.7%	42.0%
อัตรากำไร EBIT	20.1%	13.8%
อัตรากำไร EBITDA	39.7%	36.5%
อัตรากำไรสุทธิ	14.8%	11.8%
อัตราผลตอบแทนผู้ถือหุ้น	18.0%	10.6%
อัตราผลตอบแทนจากสินทรัพย์	9.5%	7.9%
อัตราส่วนหนี้สินต่อส่วนของผู้ถือหุ้น (เท่า)	0.35	0.31
เงินสดและเงินฝากประจำปลายงวด (ล้านบาท)	2,461.9	1,970.2

จึงเรียนมาเพื่อโปรดทราบ

ขอแสดงความนับถือ

(นายอรรณพ เสนะสุทธิพันธุ์)
ประธานเจ้าหน้าที่การเงินกลุ่ม
ผู้มีอำนาจรายงานสารสนเทศ