

เลขที่ MORE ACC 001/2566

เรื่อง คำอธิบายและการวิเคราะห์ของฝ่ายจัดการสำหรับปีสิ้นสุดวันที่ 31 ธันวาคม 2565

เรียน กรรมการและผู้จัดการ ตลาดหลักทรัพย์แห่งประเทศไทย

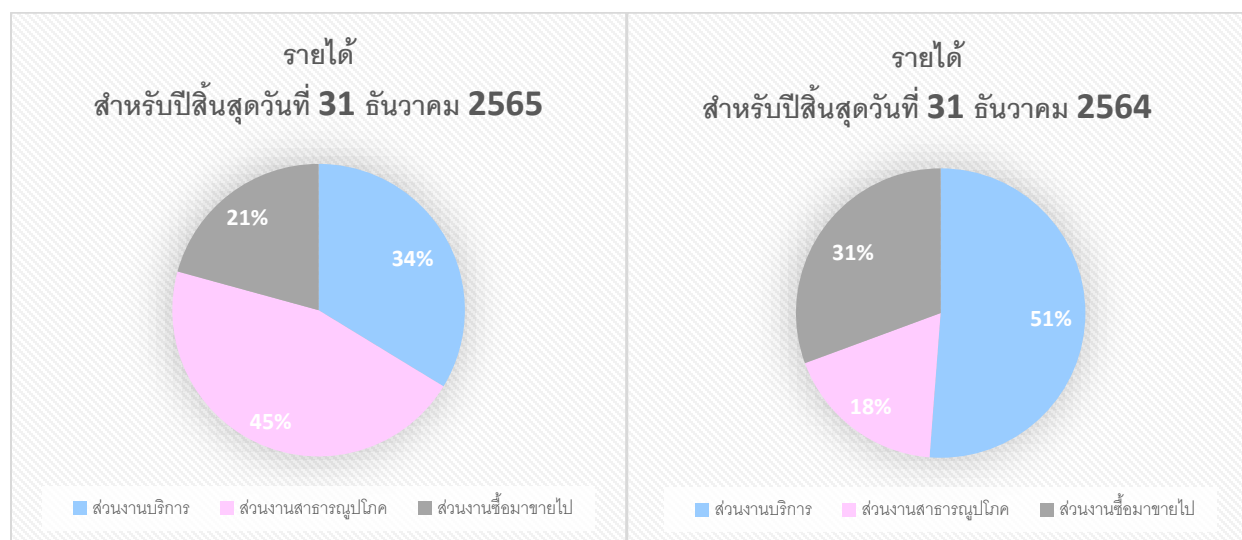
บริษัท มอร์ รีเทิร์น จำกัด (มหาชน) (“บริษัท”) ขอชี้แจงผลการดำเนินงานและฐานะการเงินรวมของบริษัทฯ และบริษัทย่อย ประจำปีสิ้นสุดวันที่ 31 ธันวาคม 2565 เมื่อเทียบกับช่วงระยะเวลาเดียวกันปีก่อนหน้า ดังต่อไปนี้

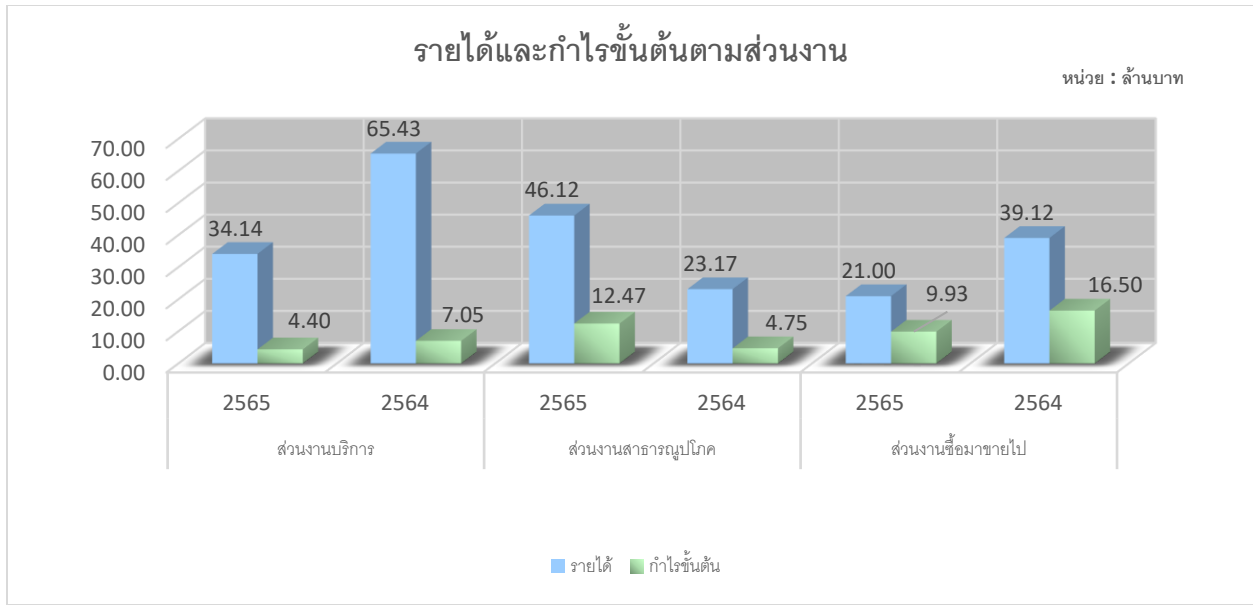
ผลการดำเนินงานสำหรับปี 2565 :

สำหรับผลการดำเนินงานสำหรับปีสิ้นสุดวันที่ 31 ธันวาคม 2565 จะเห็นได้ว่า บริษัทมีกำไรสุทธิของงบการเงินรวมจำนวน 12.01 ล้านบาท คิดเป็นร้อยละ 8.56 ของรายได้รวม เมื่อเปรียบเทียบกับงวดก่อน พบว่า บริษัทมีกำไรสุทธิลดลงเป็นจำนวน 1,146 ล้านบาทหรืออัตราลดลงร้อยละ 98.96 ส่วนใหญ่ลดลงมาจากกำไรจากการขายเงินลงทุนในบริษัทย่อย จำนวน 1,055 ล้านบาท และรายได้อื่นจากการกลับรายการค่าเผื่อประมาณการหนี้สินจากภาระค้ำประกัน จำนวน 99.29 ล้านบาท

นอกจากนี้ บริษัทยังมีกำไรจากการวัดมูลค่าไปสำคัญแสดงสิทธิที่จะซื้อหุ้นสามัญ จำนวน 25.62 ล้านบาท เนื่องจากบริษัทได้รับจัดสรรใบสำคัญแสดงสิทธิที่จะซื้อหุ้นสามัญให้แก่ผู้ถือหุ้นเดิม จำนวน 64,157,461 หน่วย จากบริษัท เฮลท์ เอ็มไพร์ คอร์ปอเรชั่น จำกัด (มหาชน) และสำหรับรายได้ตามส่วนงานของบริษัทมีดังต่อไปนี้

สำหรับข้อมูลรายได้และกำไรของส่วนงานของบริษัทและบริษัทย่อยสำหรับปีสิ้นสุดวันที่ 31 ธันวาคม 2565 และ 2564

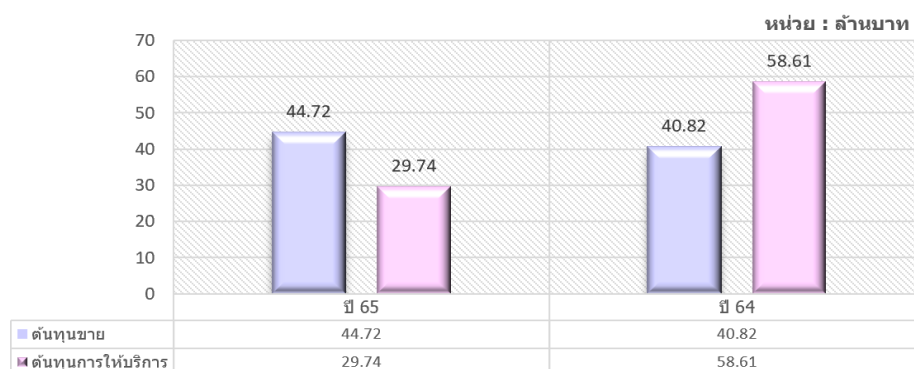




ประเภท	ส่วนงานบริการ		ส่วนงานสาธารณูปโภค		ส่วนงานซื้อขายไป		รวม	
	2565	2564	2565	2564	2565	2564	2565	2564
รายได้	34.14	65.43	46.12	23.17	21.00	39.12	101.26	127.73
กำไรขั้นต้น	4.40	7.05	12.47	4.75	9.93	16.50	26.80	28.30

ในงบการเงินรวม บริษัทมีรายได้หลักจากการประกอบธุรกิจ รวมเป็นจำนวน 101.26 ล้านบาท ซึ่งประกอบด้วย (1) รายได้จากส่วนงานบริการ จำนวน 34.14 ล้านบาท (2) รายได้ส่วนงานสาธารณูปโภค จำนวน 46.12 ล้านบาท และ (3) รายได้ส่วนงานซื้อขายไป จำนวน 21.00 ล้านบาท คิดเป็นร้อยละ 34 , 45 และ 21 ตามลำดับ เมื่อเปรียบเทียบกับงบการเงินงวดเดียวกันของปีก่อน บริษัทมีรายได้รวมทุกส่วนงานลดลงเป็นจำนวน 26.46 ล้านบาทหรืออัตราลดลงร้อยละ 20.72 ส่วนใหญ่รายได้ลดลงจากงวดก่อน มาจากส่วนงานบริการจากการที่บริษัทขอยกเลิกสัญญาจ้างบริหารจัดการบุคลากรและดูแลศูนย์ USO ตั้งแต่เดือนมิถุนายน 65 เป็นต้นไป ส่งผลให้สัดส่วนรายได้จากส่วนงานบริการมีสัดส่วนเปลี่ยนแปลงไป จากอัตราร้อยละ 51 เป็น 34 ของรายได้รวม ซึ่งจะเห็นได้ว่า รายได้ส่วนงานบริการนั้นมียอดลดลงจากงวดก่อน จำนวน 31.29 ล้านบาทหรืออัตราลดลงร้อยละ 47.82 อย่างไรก็ตาม บริษัทมีสัดส่วนรายได้ของส่วนงานสาธารณูปโภคเพิ่มขึ้น จากอัตราร้อยละ 18 เป็น 45 และมีสัดส่วนรายได้มากที่สุด เนื่องจากบริษัทเริ่มรับรู้รายได้จากบริษัทย่อยในธุรกิจจำหน่ายน้ำประปาแห่งใหม่ ตั้งแต่เดือนมีนาคม 2565 อีกทั้งในเดือนมิถุนายน 2565 รัฐบาลได้มีนโยบายเปิดประเทศและผ่อนคลายมาตรการป้องกันโควิด ทำให้มีนักท่องเที่ยวเพิ่มขึ้นส่งผลทำให้มีการใช้น้ำในปริมาณที่เพิ่มมากขึ้นจากปีก่อน ทำให้รายได้ส่วนงานสาธารณูปโภคเพิ่มขึ้นจำนวน 22.95 ล้านบาท หรืออัตราเพิ่มขึ้นร้อยละ 99.02

**ประเภทต้นทุน
สำหรับปีสิ้นสุดวันที่ 31 ธันวาคม 2565 และ 2564**



งบการเงินรวมในส่วน of ต้นทุนขายและต้นทุนบริการรวมสำหรับปีสิ้นสุดวันที่ 31 ธันวาคม 2565 เป็นจำนวน 44.72 และ 29.74 ล้านบาท ตามลำดับ เมื่อเปรียบเทียบกับงบการเงินงวดก่อน พบว่า ต้นทุนขายเพิ่มขึ้นจำนวน 3.90 ล้านบาทหรืออัตราเพิ่มขึ้นร้อยละ 9.55 ซึ่งส่วนใหญ่ที่เพิ่มขึ้นมาจากส่วนงานสาธารณูปโภคในการจำหน่ายน้ำประปาเพิ่มขึ้น สำหรับต้นทุนการให้บริการนั้นลดลงจำนวน 28.86 ล้านบาทหรืออัตราลดลงร้อยละ 49.25 ตามรายได้จากการยกเลิกสัญญาของบริษัทย่อย

สำหรับค่าใช้จ่ายของงบการเงินรวมสำหรับปี 65 จำนวน 44.82 ล้านบาท เมื่อเปรียบเทียบกับงบการเงินงวดก่อน พบว่า บริษัทมีค่าใช้จ่ายเพิ่มขึ้นจำนวน 7.90 ล้านบาทหรืออัตราเพิ่มขึ้นร้อยละ 21.40 ส่วนใหญ่เพิ่มขึ้นจาก (1) รายการค่าเพื่อหนี้สงฆ์ จะสูญที่ไม่ได้มีการกลับรายการในงวดนี้ จำนวน 5.66 ล้านบาท (2) ค่าใช้จ่ายของบริษัทย่อยที่ซื้อเพิ่มและบริษัทย่อยเริ่มดำเนินธุรกิจ และมีงานประชาสัมพันธ์ในการจัดงานคอนเสิร์ตที่จะมีการจัดแสดงในปีหน้า รวมถึงมีการจัดจ้างพนักงานเพิ่มขึ้น ส่งผลให้มีค่าใช้จ่ายเพิ่มขึ้นจากงวดก่อน

สำหรับรายได้อื่นของงบการเงินรวม จำนวน 38.95 ล้านบาท เมื่อเปรียบเทียบกับงวดก่อน บริษัทมีรายได้อื่นลดลงจำนวน 1,130.85 ล้านบาทหรืออัตราลดลงร้อยละ 96.67 เนื่องจากงวดก่อนมี (1) กำไรจากการขายเงินลงทุนในบริษัทย่อย จำนวน 1,054.50 ล้านบาท (2) กลับรายการค่าเพื่อประมาณการหนี้สินจากภาวะค้าประกัน จำนวน 95.38 ล้านบาท จากการที่บริษัทได้รับการปลดภาระค้าประกันจากธนาคาร ซึ่งสำหรับปี 2565 ไม่ได้มีรายการดังกล่าว

อย่างไรก็ตามผลการดำเนินงานสำหรับปีสิ้นสุดวันที่ 31 ธันวาคม 2565 บริษัทมีรายได้จากกำไรการวัดมูลค่าไปสำคัญ แสดงสิทธิที่จะซื้อหุ้นสามัญและยังมีรายได้เพิ่มขึ้นจากงวดก่อนจากส่วนงานสาธารณูปโภคในการจำหน่ายน้ำประปาเพิ่มขึ้น รวมถึงการเพิ่มขึ้นของบริษัทย่อยในธุรกิจจำหน่ายน้ำประปาตั้งแต่ช่วงต้นเดือนมีนาคม ได้แก่ บริษัท เค วอเตอร์เวิร์ค เอ็นจิเนียริง จำกัด และยังมีกำไรขั้นต้นจากทุกส่วนงาน ส่งผลให้บริษัทมีกำไรสุทธิสำหรับปี 2565

ฐานะทางการเงิน :

(หน่วย: ล้านบาท)

ฐานะการเงิน	31 ธันวาคม 2565	31 ธันวาคม 64	เพิ่มขึ้น (ลดลง)
สินทรัพย์หมุนเวียน	783.40	48.39	735.01
สินทรัพย์ไม่หมุนเวียน	1,218.80	1,579.73	(360.93)
รวมสินทรัพย์	2,002.20	1,628.12	374.08
หนี้สินหมุนเวียน	120.80	169.31	(48.51)
หนี้สินไม่หมุนเวียน	6.39	3.72	2.67
รวมหนี้สิน	127.19	173.03	(45.84)
ส่วนของผู้ถือหุ้นของบริษัท	1,854.59	1,438.83	415.76
ส่วนของผู้มีส่วนได้เสีย ที่ไม่มีอำนาจควบคุม	20.42	16.26	4.16
รวมส่วนของผู้ถือหุ้น	1,875.01	1,455.09	419.92
รวมหนี้สินและส่วนของผู้ถือหุ้น	2,002.20	1,628.12	374.08

ในงบการเงินรวม บริษัทมีสินทรัพย์รวม จำนวน 2,002.20 ล้านบาท เมื่อเปรียบเทียบกับงบการเงินของปี 2564 บริษัทมีสินทรัพย์รวม จำนวน 1,628.12 ล้านบาท ซึ่งมียอดเพิ่มขึ้น จำนวน 374.08 ล้านบาทหรืออัตราเพิ่มขึ้นร้อยละ 22.98 สำหรับสินทรัพย์รวมที่เพิ่มขึ้นจากปี 2564 มาจากสินทรัพย์หมุนเวียนเพิ่มขึ้นจำนวน 735.01 ล้านบาท เนื่องจาก บริษัทมีเงินฝากธนาคารเพิ่มขึ้นจากการเพิ่มทุนของบริษัท

ในส่วนหนี้สินรวม บริษัทมีหนี้สินรวม จำนวน 127.19 ล้านบาท เมื่อเปรียบเทียบกับงบการเงินของปี 2564 ซึ่งลดลงจากปีก่อนมาจากหนี้สินหมุนเวียนลดลงจำนวน 48.51 ล้านบาทหรืออัตราลดลงร้อยละ 28.65 เนื่องจากบริษัทได้มีจ่ายชำระเงินกู้ยืมระยะสั้น จำนวน 67.97 ล้านบาท ส่งผลให้หนี้สินหมุนเวียนในงบการเงินรวมลดลงในปี

สำหรับส่วนของผู้ถือหุ้นของบริษัทใหญ่ บริษัทมีส่วนของผู้ถือหุ้น จำนวน 1,854.59 ล้านบาท เมื่อเปรียบเทียบกับงบการเงินของปี 2564 เพิ่มขึ้นจากปีก่อน อัตราเพิ่มขึ้นร้อยละ 28.90 เนื่องจากบริษัทมีการเพิ่มทุนในระหว่างงวด ส่งผลให้ส่วนของผู้ถือหุ้นเพิ่มขึ้น

- การติดตามภาระหนี้ค้างของ บริษัท ไพร์มไทม์ เอ็นเตอร์เทนเมนท์ จำกัด (PTE)

(หน่วย: ล้านบาท)

บริษัทที่กู้ยืม	31 ธันวาคม 2565		31 ธันวาคม 2564	
	เงินต้น	ดอกเบี้ย	เงินต้น	ดอกเบี้ย
บริษัท มอร์ พร็อพเพอร์ตี้ ดีเวลลอปเม้นท์ จำกัด ซึ่งเป็นบริษัทย่อย 99.99% (PROP)	31.62	12.97	31.62	12,972

ณ วันที่ 31 ธันวาคม 2565 มียอดหนี้คงเหลือ ประกอบด้วย เงินต้น 31.62 ล้านบาท และดอกเบี้ย 12.97 ล้านบาท (ณ 31 ธันวาคม 2564 มียอดหนี้คงเหลือ 31.62 ล้านบาท และดอกเบี้ย 12.97 ล้านบาท) เนื่องจากปัจจุบัน PTE ไม่ได้ดำเนินธุรกิจ และสถานะทาง กรมพัฒนาธุรกิจ กระทรวงพาณิชย์ เป็น “บริษัทร้าง” ทำให้ยังไม่มีแผนการชำระหนี้ ซึ่งเงินให้กู้ยืมดังกล่าวบริษัทได้มีการตั้งค่าเผื่อหนี้สงสัยจะสูญไว้ครบถ้วนแล้ว โดยคณะกรรมการบริษัทได้มอบหมายให้ฝ่ายบริหารหาแนวทางและชี้แจงความคืบหน้าในการประชุม ทั้งนี้บริษัทจะรายงานความคืบหน้าให้ทราบต่อไป

รายละเอียดการติดตามภาระหนี้เงินให้กู้ยืมคงค้างกับกลุ่มบริษัทในปัจจุบัน ณ วันที่ 31 ธันวาคม 2565 ดังนี้

- การติดตามภาระหนี้ค้างของ บริษัท มอร์ เน็ทเวิร์ค แอนด์ เอ็นจิเนียริง จำกัด (MNE) สัดส่วนการถือหุ้น 99.99%

(หน่วย: ล้านบาท)

บริษัทที่กู้ยืม	31 ธันวาคม 2565		31 ธันวาคม 2564	
	เงินต้น	ดอกเบี้ย	เงินต้น	ดอกเบี้ย
บริษัท มอร์ รีเทิร์น จำกัด (มหาชน)	106.75	14.20	56.25	9.58

ณ วันที่ 31 ธันวาคม 2565 มียอดหนี้คงเหลือ ประกอบด้วย เงินต้น จำนวน 106.75 ล้านบาท และดอกเบี้ยค้างชำระจำนวน 14.20 ล้านบาท (ณ 31 ธันวาคม 2564 มียอดหนี้เงินต้นและดอกเบี้ยค้างชำระจำนวน 56.25 ล้านบาท และ 9.58 ล้านบาท ตามลำดับ) โดย MNE ยังไม่มีแผนการชำระหนี้ดังกล่าว ซึ่งการให้กู้ยืมเงินดังกล่าว มีวัตถุประสงค์เพื่อนำไปเป็นเงินทุนหมุนเวียนและช่วยเหลือทางการเงินในบริษัทย่อย สำหรับการดำเนินงานโครงการน้ำประปา

เงินให้กู้ยืมดังกล่าวบริษัทยังได้มีการตั้งค่าเผื่อหนี้สงสัยจะสูญแล้วบางส่วน อย่างไรก็ตาม คณะกรรมการบริษัทได้มอบหมายให้ฝ่ายบริหารติดตามและชี้แจงความคืบหน้าในการประชุมทุกไตรมาส

- การติดตามภาระหนี้ค้างของ บริษัท มอร์ พร็อพเพอร์ตี้ ดีเวลลอปเม้นท์ จำกัด สัดส่วนการถือหุ้น 99.99%

(หน่วย: ล้านบาท)

บริษัทที่ให้กู้ยืม	31 ธันวาคม 2565		31 ธันวาคม 2564	
	เงินสด	ดอกเบี้ย	เงินสด	ดอกเบี้ย
บริษัท มอร์ รีเทิร์น จำกัด (มหาชน)	29.47	4.15	28.85	2.36

ณ วันที่ 31 ธันวาคม 2565 มียอดหนี้คงเหลือ ประกอบด้วย เงินต้น จำนวนรวม 29.47 ล้านบาท และดอกเบี้ยค้างชำระ จำนวน 4.15 ล้านบาท (ณ 31 ธันวาคม 2564 มียอดหนี้เงินต้นและดอกเบี้ยค้างชำระจำนวนรวม 28.85 ล้านบาท และ 2.36 ล้านบาท ตามลำดับ) โดย มอร์ พร็อพเพอร์ตี้ ดีเวลลอปเม้นท์ จำกัด เริ่มมีการชำระแล้วในไตรมาสสาม ซึ่งการให้กู้ยืมเงินมีวัตถุประสงค์เพื่อนำไปเป็นเงินทุนหมุนเวียนชั่วคราว เงินให้กู้ยืมดังกล่าวบริษัทยังไม่ได้มีการตั้งค่าเผื่อหนี้สงสัยจะสูญ อย่างไรก็ตาม คณะกรรมการบริษัทได้มอบหมายให้ฝ่ายบริหารติดตามและชี้แจงความคืบหน้าในการประชุมทุกไตรมาส

- การติดตามภาระหนี้ค้างของ บริษัท มอร์ แคน เอ็นเตอร์เทน จำกัด สัดส่วนการถือหุ้น 51.00%

(หน่วย: ล้านบาท)

บริษัทที่ให้กู้ยืม	31 ธันวาคม 2565		31 ธันวาคม 2564	
	เงินสด	ดอกเบี้ย	เงินสด	ดอกเบี้ย
บริษัท มอร์ รีเทิร์น จำกัด (มหาชน)	20.10	0.49	-	-

ณ วันที่ 31 ธันวาคม 2565 มียอดหนี้คงเหลือ ประกอบด้วย เงินต้น จำนวนรวม 20.10 ล้านบาท และดอกเบี้ยค้างชำระ จำนวน 0.49 ล้านบาท โดยมอร์ แคน เอ็นเตอร์เทน จำกัด ดำเนินการกู้ยืมเงินโดยมีวัตถุประสงค์เพื่อนำไปเป็นเงินทุนหมุนเวียนชั่วคราว ซึ่งจะมีการจ่ายชำระเมื่อบริษัทได้บริหารจัดการงานแสดงคอนเสิร์ตใหญ่เสร็จเรียบร้อยแล้ว

- การติดตามภาระหนี้ค้างของ บริษัท ดีเอ็นเอ เฟรชแอร์ จำกัด (DNF) สัดส่วนการถือหุ้น 49.99%

(หน่วย: ล้านบาท)

บริษัทที่ให้กู้ยืม	31 ธันวาคม 2565		31 ธันวาคม 2564	
	เงินสด	ดอกเบี้ย	เงินสด	ดอกเบี้ย
บริษัท มอร์ รีเทิร์น จำกัด (มหาชน)	51.15	22.43	51.15	22.43

ณ วันที่ 31 ธันวาคม 2565 มียอดหนี้เงินต้นจำนวนรวม 51.15 ล้านบาท และดอกเบี้ยค้างชำระ จำนวน 22.43 ล้านบาท (ณ 31 ธันวาคม 2564 มียอดหนี้เงินต้นจำนวนรวม 51.15 ล้านบาท และดอกเบี้ยค้างชำระ จำนวน 22.43 ล้านบาท) โดย DNF ยังไม่มีแผนการชำระหนี้ดังกล่าว เนื่องจากปัจจุบันบริษัทไม่ได้ดำเนินธุรกิจ การให้เงินกู้ยืมดังกล่าวไม่ได้เป็นไปตามสัดส่วนการถือหุ้น เนื่องจากบริษัทเป็นผู้ถือหุ้นรายใหญ่ และให้การสนับสนุนทางการเงินแก่ DNF เป็นหลัก โดยการให้กู้ยืมเงินมีวัตถุประสงค์เพื่อนำไปลงทุนในโครงการติดตั้งสื่อโฆษณาในสนามบิณสุวรรณภูมิ เมื่อปี 2557 - ปี 2558 เงินให้กู้ยืมดังกล่าวบริษัทได้มีการตั้งค่าเผื่อนี้สงสัยจะสูญไว้ครบถ้วนแล้ว โดยคณะกรรมการบริษัทได้มอบหมายให้ฝ่ายบริหารหาแนวทางและชี้แจงความคืบหน้าในการประชุมทุกไตรมาส ทั้งนี้บริษัทจะรายงานความคืบหน้าให้ทราบต่อไป

จึงเรียนมาเพื่อทราบ

ขอแสดงความนับถือ

(นางสาววรรณิศา ศรีสุไชย)
ผู้จัดการฝ่ายบัญชีและการเงิน