

บทรายงานและการวิเคราะห์ของฝ่ายบริหาร
สำหรับปี สิ้นสุด 31 ธันวาคม 2565 และ 31 ธันวาคม 2564

ภาพรวม

ผลการดำเนินงานของบริษัทมีกำไรสุทธิ 632.07 ล้านบาท เพิ่มขึ้น 13.14 ล้านบาท (+2.12%) จากปี 2564 ยอดขายของปี 2565 อยู่ที่ 3,246.22 ล้านบาท สูงขึ้น 143.41 ล้านบาท (+4.62%) จากปี 2564 ยอดขายส่วนใหญ่มาจากช่องทางผู้ค้าส่งทั่วไป (ยี่ปี่ว), ช่องทางโมเดิร์นเทรดและช่องทางบริษัทส่งออก เพิ่มขึ้น 32.11 ล้านบาท(+2.92%), 63.83 ล้านบาท(+7.47%) และ 5.64 ล้านบาท(+2.81%) ตามลำดับ

ยอดขายต่างประเทศยอดขายเพิ่มขึ้น 2.79 ล้านบาท (0.73%)

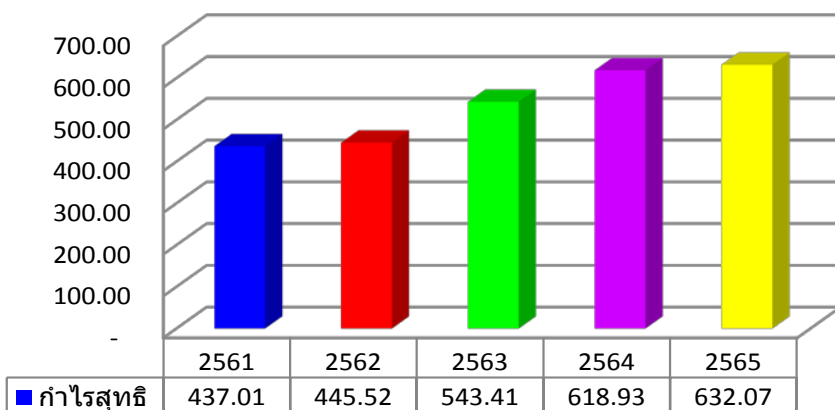
ต้นทุนขายปี 2565 จำนวน 2,099.20 ล้านบาท เพิ่มขึ้นจากปี 2564 จำนวน 145.62 ล้านบาท มีการเพิ่มขึ้นร้อยละ 7.45 เนื่องจากราคาวัตถุดิบหลัก เช่น ถั่วเหลือง, ข้าวสาลี, พริก, กระเทียมและภาชนะบรรจุภัณฑ์ปรับราคาสูงขึ้น

ต้นทุนในการจัดจำหน่ายปี 2565 จำนวน 270.95 ล้านบาท เพิ่มขึ้นจากปี 2564 จำนวน 1.68 ล้านบาท(0.62%) ส่วนใหญ่มาจากค่าขนส่ง, ค่าใช้จ่ายในการเดินทาง

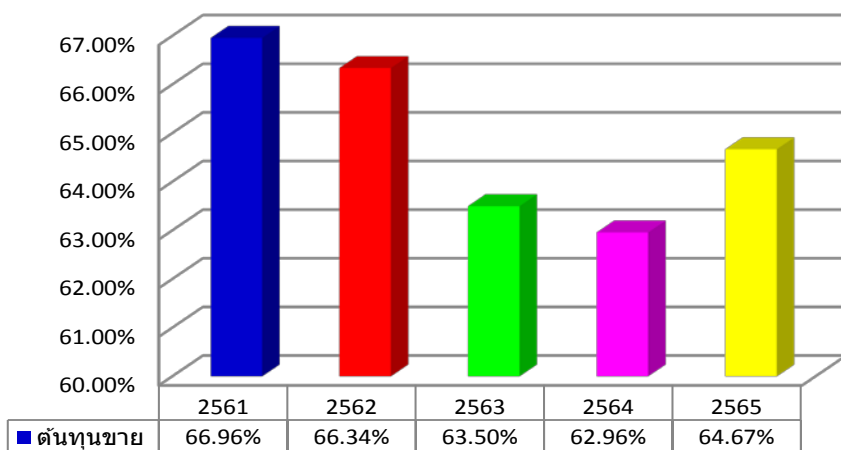
ค่าใช้จ่ายในการบริหารในปี 2565 จำนวน 149.11 ล้านบาท เพิ่มขึ้นจากปี 2564 จำนวน 4.23 ล้านบาท (2.92%) ส่วนใหญ่มาจากค่าใช้จ่ายเกี่ยวกับพนักงานและขาดทุนจากการเลิกใช้ทรัพย์สิน

(ล้านบาท)	2564	%	2565	%	เปลี่ยนแปลง	% Y on Y
	ม.ค.-ธ.ค.		ม.ค.-ธ.ค.			
ขายในประเทศ	2,390.81	76.22	2,494.38	75.98	103.57	4.33
อุตสาหกรรม	324.51	10.35	347.78	10.59	23.27	7.17
บริษัทรวม	39.77	1.27	56.42	1.72	16.65	41.87
ขายต่างประเทศ	381.57	12.16	384.36	11.71	2.79	0.73
รวมยอดขาย	3,136.66	100.00	3,282.94	100.00	146.28	4.66
หัก ส่วนลดตามปริมาณ	(33.85)	(1.08)	(36.72)	(1.12)	(2.87)	8.48
สุทธิ	3,102.81	98.92	3,246.22	98.88	143.41	4.62
ต้นทุนขาย	1,953.58	62.96%	2,099.20	64.67%	145.62	7.45
กำไรขั้นต้น	1,149.23	37.04%	1,147.02	35.33%	(2.21)	(0.19)
ต้นทุนในการจัดจำหน่าย	269.27	8.68%	270.95	8.35%	1.68	0.62
ค่าใช้จ่ายในการบริหาร	144.88	4.67%	149.11	4.59%	4.23	2.92
กำไรสุทธิต่อยอดขาย	618.93	19.95%	632.07	19.47%	13.14	2.12
กำไร : หุ่น	1.72		1.76			

กำไรสุทธิ เปรียบเทียบย้อนหลัง 5 ปี (ล้านบาท)



ต้นทุนขาย (ร้อยละของยอดขาย) เปรียบเทียบ 5 ปี (ล้านบาท)



การวิเคราะห์ผลการดำเนินงานและฐานะการเงิน

การวิเคราะห์ผลการดำเนินงาน

ความสามารถในการทำกำไร

บริษัทฯ มีกำไรสุทธิ จากผลการดำเนินงานสำหรับปี สิ้นสุด วันที่ 31 ธันวาคม 2564 และ 31 ธันวาคม 2565 กำไรสุทธิต่อรายได้รวม ลดลงจากร้อยละ 19.75 เป็นร้อยละ 19.13 ต้นทุนการผลิตสินค้า เพิ่มขึ้นมากกว่าการขึ้นราคาสินค้า ต้นทุนในการจัดจำหน่าย และค่าใช้จ่ายในการบริหาร สามารถควบคุมได้

	ปี2564	ปี2565	เปลี่ยนแปลง	%
กำไรสุทธิ (ล้านบาท)	618.93	632.07	13.14	2.12
กำไรขั้นต้น	37.04	35.33	(1.71)	
กำไรสุทธิต่อรายได้รวม	19.75	19.13	(0.62)	
ผลตอบแทนต่อส่วนของผู้ถือหุ้น	22.76	22.32	(0.44)	
ผลตอบแทนจากสินทรัพย์รวม	20.45	20.11	(0.34)	

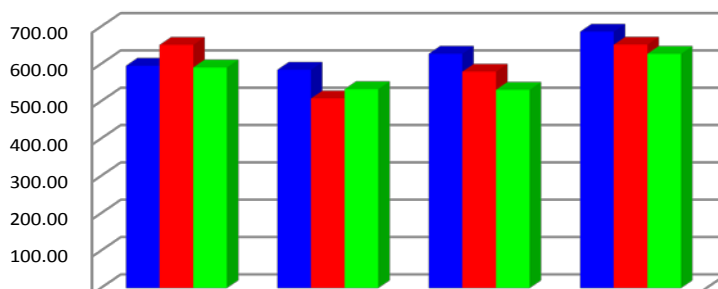
บริษัทฯ มีกำไรสุทธิ ปี 2565 เพิ่มขึ้นจากปี 2564, 13.14 ล้านบาท หรือ 2.12%

(ล้านบาท)	ปี 2564	%	ปี 2565	%	เปลี่ยนแปลง	%
1. ขายในประเทศ	2,390.81	76.22	2,494.38	75.98	103.57	4.33
ขายอุตสาหกรรม	324.51	10.35	347.78	10.59	23.27	7.17
ขายบริษัทรวม	39.77	1.27	56.42	1.72	16.65	41.87
ขายต่างประเทศ	381.57	12.16	384.36	11.71	2.79	0.73
รวมรายได้จากการขาย	3,136.66	100.00	3,282.94	100.00	146.28	4.66
หัก ส่วนลดตามปริมาณ	(33.85)	(1.08)	(36.72)	(1.12)	(2.87)	8.48
สุทธิ	3,102.81	98.92	3,246.22	98.88	143.41	4.62
2. ต้นทุนขาย	1,953.58		2,099.20		145.62	7.45
% ต่อยอดขาย	62.96%		64.67%		1.70	
3. ต้นทุนในการจัดจำหน่าย	269.27		270.95		1.68	0.62
% ต่อยอดขาย	8.68%		8.35%		(0.33)	
4. ค่าใช้จ่ายในการบริหาร	144.88		149.11		4.23	2.92
% ต่อยอดขาย	4.67%		4.59%		(0.08)	
5. รายได้อื่น						
ดอกเบียร์รับ	5.91		5.76		(0.15)	(2.54)
อื่นๆ	25.30		51.89		26.59	105.10
รวมรายได้อื่น	31.21		57.65		26.44	84.72

ยอดขายในประเทศ ปี 2565 เพิ่มขึ้น 103.57 ล้านบาทหรือ 4.33% ส่วนใหญ่จากในช่องทางการจัดจำหน่ายจากผู้ค้าส่ง (ยี่ปู้ว)เพิ่มขึ้น 32.11 ล้านบาท หรือ 2.92% , โมเดิร์นเทรดเพิ่มขึ้น 63.83 ล้านบาท หรือ 7.47% การเติบโตมีผลมาจากมาตรการกระตุ้นเศรษฐกิจ

ด้วยเหตุผลดังกล่าว จึงทำให้ยอดขายสุทธิปี 2565 เพิ่มขึ้น 143.41 ล้านบาท คิดเป็น 4.62% ผู้บริโภคส่วนใหญ่ออกรับประทานอาหารนอกบ้านมากขึ้น ร้านอาหารส่วนใหญ่เปิดบริการเพิ่มขึ้นมีทั้งร้านค้าที่เปิดใหม่และมีร้านค้ากลับมาเปิดกิจการหลังช่วงโควิด 19 มีผลทำให้ยอดขายสูงขึ้น

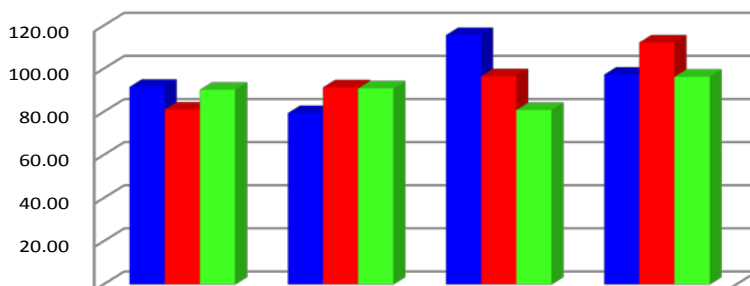
ยอดขายในประเทศ รายไตรมาส (ล้านบาท)



	Q1	Q2	Q3	Q4	รวม
■ 2565	595.41	584.63	627.65	686.69	2,494.38
■ 2564	651.40	507.90	579.54	651.97	2,390.81
■ 2563	590.92	532.82	531.01	627.40	2,282.15

มูลค่าการจำหน่ายต่างประเทศในปี 2565 เพิ่มขึ้น 2.79 ล้านบาท หรือ 0.73% ขบวนการขนส่งสินค้าไปยังต่างประเทศมีความสะดวกมากกว่าปี 2564 เศรษฐกิจ, เงินเฟ้อต่างประเทศและค่าเงินของประเทศไทยมีความผันผวน ส่งผลให้ธุรกิจส่งออกไม่เติบโต

ยอดขายต่างประเทศ รายไตรมาส (ล้านบาท)

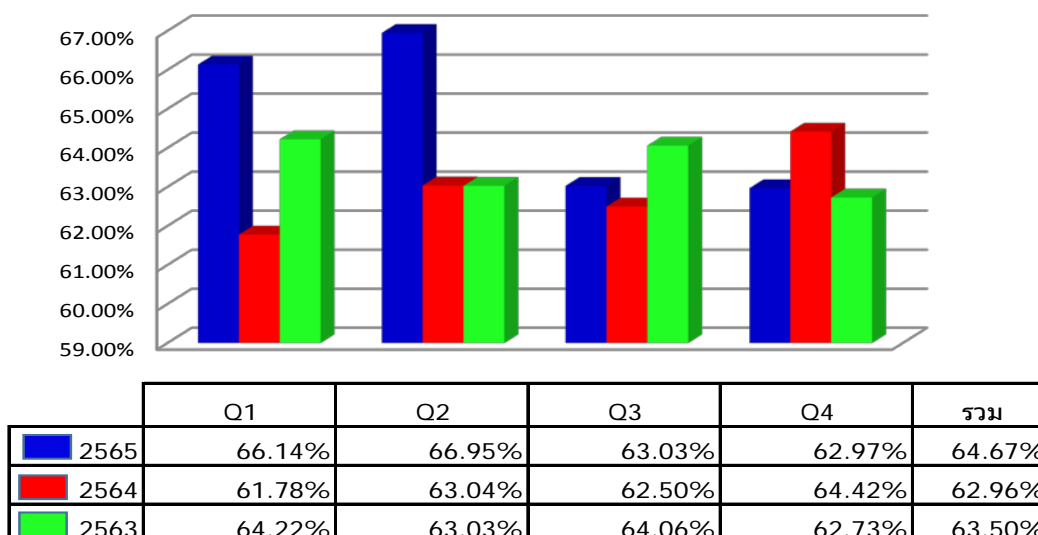


	Q1	Q2	Q3	Q4	รวม
■ 2565	91.71	79.53	115.72	97.40	384.36
■ 2564	81.17	91.47	96.64	112.29	381.57
■ 2563	90.33	90.98	80.93	96.31	358.55

มูลค่าการจำหน่ายกับบริษัทร่วมในปี 2565 บริษัทฯ มียอดการจำหน่ายสินค้าให้กับบริษัท เอ็กซ์เตอร์ (ประเทศไทย) จำกัด สูงกว่าปี 2564 จำนวน 16.65 ล้านบาท (41.87%) สาเหตุที่บริษัท เอ็กซ์เตอร์ (ประเทศไทย) มียอดซื้อเพิ่มขึ้น เนื่องจากธุรกิจของประเทศคู่ค้ามีการขยายตัว

(ล้านบาท)	ปี 2564	ปี 2565	เปลี่ยนแปลง	%
บ.เอ็กซ์เตอร์ (ประเทศไทย)	39.77	56.42	16.65	41.87

ต้นทุนขาย(ร้อยละของยอดขาย)เปรียบเทียบ รายไตรมาส



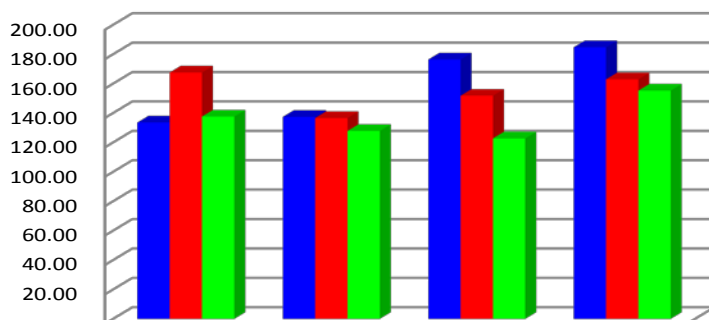
ต้นทุนขาย เพิ่มขึ้น 7.45% จาก 62.96% ของยอดขายในปี 2564 เพิ่มขึ้นเป็น 64.67% ของยอดขายในปี 2565 เนื่องจากวัตถุดิบหลักกลุ่มโพรตีนธัญพืช , ฟริก, กระจงเทียม บรรจุกัญช์ทั้งขวดแก้วและในกล่องพลาสติกและกล่องมีการปรับราคาต้นทุนสูงขึ้น

ต้นทุนในการจัดจำหน่ายเพิ่มขึ้น 1.68 ล้านบาท จาก 269.27 ล้านบาทในปี 2564 เพิ่มขึ้นเป็น 270.95 ล้านบาทในปี 2565 มีการบริหารค่าใช้จ่ายทางการตลาดให้อยู่ในระดับที่เหมาะสม ส่วนใหญ่มาจากค่าขนส่ง, ค่าใช้จ่ายในการเดินทาง

ค่าใช้จ่ายในการบริหาร เพิ่มขึ้น 2.92 ล้านบาท จาก 144.88 ล้านบาทในปี 2564 เพิ่มขึ้นเป็น 149.11 ล้านบาทในปี 2565 ส่วนใหญ่มาจากค่าใช้จ่ายเกี่ยวกับพนักงานและมีเครื่องจักรที่เสื่อมสภาพ ยกเลิกการใช้งาน

จากเหตุผลดังกล่าวข้างต้น ผลการดำเนินงานสำหรับปี สิ้นสุดวันที่ 31 ธันวาคม 2565 บริษัทฯ มีกำไรสุทธิ 632.07 ล้านบาท ซึ่งเพิ่มขึ้นกว่าช่วงเวลาเดียวกันของปี 2564 จำนวน 13.14 ล้านบาท (2.12%)

กำไรสุทธิ รายไตรมาส (ล้านบาท)



	Q1	Q2	Q3	Q4	รวม
2565	133.55	137.38	176.39	184.75	632.07
2564	167.59	136.62	151.79	162.93	618.93
2563	137.59	127.80	122.74	155.28	543.41

บริษัทฯ มีกำไรก่อนภาษีเงินได้ (EBT) จากผลการดำเนินงานสำหรับปี สิ้นสุดวันที่ 31 ธันวาคม 2564 และ 31 ธันวาคม 2565 ดังต่อไปนี้

	ปี 2564	ปี 2565	เปลี่ยนแปลง	%
กำไรก่อนภาษีเงินได้ (ล้านบาท)	770.94	791.20	20.26	2.63
กำไรก่อนภาษีเงินได้ต่อรายได้รวม %	24.60	23.95	(0.65)	

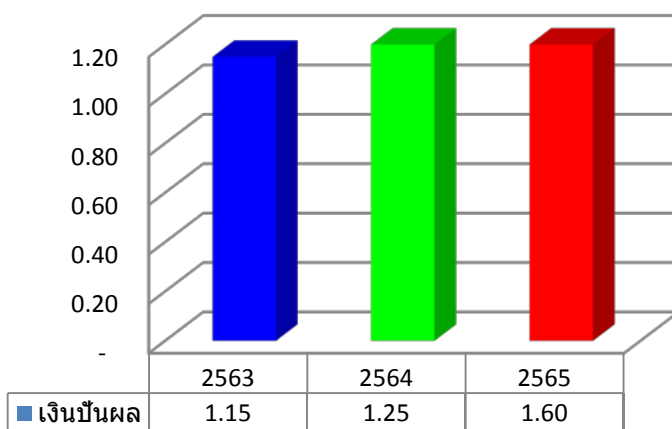
การจ่ายเงินปันผล

บริษัทมีนโยบายจ่ายเงินปันผล ในอัตราไม่น้อยกว่าร้อยละ 50 ของกำไรสุทธิในแต่ละปี โดยจะจ่ายในปีถัดไป

ในการประชุมสามัญประจำปีผู้ถือหุ้นของบริษัท เมื่อวันที่ 22 เมษายน 2565 ผู้ถือหุ้นมีมติอนุมัติการจัดสรรกำไรเป็นเงินปันผล สำหรับผลการดำเนินงาน ปี 2564 จำนวน 360 ล้านบาท ในอัตราหุ้นละ 1.60 บาท หรือคิดเป็นร้อยละ 93.06 ของกำไรสุทธิ เป็นจำนวนเงินปันผลทั้งสิ้น 576 ล้านบาท กำหนดรายชื่อผู้ถือหุ้นที่มีสิทธิรับเงินปันผลวันที่ 5 พฤษภาคม 2565 เงินปันผลดังกล่าว จ่ายให้ผู้ถือหุ้นในวันที่ 18 พฤษภาคม 2565

	ปี 2564	ปี 2565	เปลี่ยนแปลง	%
กำไรสุทธิ จากปีที่แล้ว	543.41	618.93	75.52	13.90
เงินปันผลจ่าย (ล้านบาท)	450.00	576.00	126.00	28.00
เงินปันผลต่อหุ้น (บาท)	1.25	1.60	0.35	28.00
เงินปันผลต่อกำไรสุทธิ อัตราร้อยละ	82.81	93.06	10.25	

เงินปันผลเปรียบเทียบย้อนหลัง(บาท)



การวิเคราะห์ฐานะการเงิน

โครงสร้างเงินทุน

อัตราส่วนหนี้สินต่อส่วนของผู้ถือหุ้น

นโยบายการบริหารการเงินแบบความเสี่ยงต่ำ บริษัทรักษาอัตราส่วนหนี้สินต่อส่วนของผู้ถือหุ้นอยู่ในระดับ 0.113 ในปี 2564 และ 0.107 ในปี 2565 มีเงินสดเพียงพอเพื่อป้องกันการขึ้นลงของราคาวัตถุดิบทางการเกษตร โดยหนี้สินส่วนใหญ่เป็นหนี้สินหมุนเวียน

	31 ธันวาคม 2564		31 ธันวาคม 2565	
	ล้านบาท	%	ล้านบาท	%
หนี้สินทั้งสิ้น	317.21	10.16	306.83	9.69
ส่วนของผู้ถือหุ้น	2,803.42	89.84	2,859.49	90.31
สินทรัพย์รวม	3,120.63	100.00	3,166.32	100.00
เจ้าหนี้การค้า	100.29	3.21	68.20	2.15
ค่าภาษีเงินได้ในติดบุคคลค้างจ่าย	76.80	2.46	89.91	2.84
เจ้าหนี้อื่น	89.46	2.87	93.33	2.95
หนี้สินไม่หมุนเวียน	50.66	1.62	55.39	1.75
หนี้สินทั้งสิ้น	317.21	10.16	306.83	9.69
ทุนหุ้นสามัญ	360.00	11.54	360.00	11.38
ส่วนเกินมูลค่าหุ้น	615.60	19.73	615.60	19.44
การเปลี่ยนแปลงในมูลค่ายุติธรรม	0.00	-	0.00	0.00
กำไรสะสมจัดสรร	60.00	1.92	60.00	1.89
กำไรสะสมยังไม่ได้จัดสรร	1,767.82	56.65	1,823.89	57.60
รวมส่วนของผู้ถือหุ้น	2,803.42	89.84	2,859.49	90.31

บริษัทฯ ไม่มีหนี้สินจากการกู้ยืม บริษัทฯ ใช้โครงสร้างเงินทุนส่วนใหญ่จากส่วนของผู้ถือหุ้น

สภาพคล่อง

กระแสเงินสด

(หน่วย ล้านบาท)	31 ธันวาคม	31 ธันวาคม	เปลี่ยนแปลง	%
	2564	2565		
กระแสเงินสดจากกิจกรรมดำเนินงาน	637.31	512.14	(125.17)	(19.64)
กระแสเงินสดจากกิจกรรมลงทุน	(65.18)	(23.56)	41.62	(63.85)
กระแสเงินสดจากกิจกรรมจัดหาเงิน	(450.00)	(576.26)	(126.26)	28.06
เงินสดและรายการเทียบเท่าเงินสดสุทธิ (ลดลง) เพิ่มขึ้น	122.13	(87.68)	(209.81)	(171.79)

(หน่วย ล้านบาท)	31 ธันวาคม	31 ธันวาคม	เปลี่ยนแปลง	%
	2564	2565		
สินทรัพย์หมุนเวียน	1,982.65	2,067.28	84.63	4.27
หนี้สินหมุนเวียน	266.55	251.44	(15.11)	(5.67)
อัตราส่วนเงินทุนหมุนเวียน	7.44	8.22	0.78	10.53

อัตราส่วนเงินทุนหมุนเวียน

ปี 2565 อัตราส่วนเงินทุนหมุนเวียน 8.22 เท่า สูงกว่าปี 2564 ทั้งนี้เนื่องจาก บริษัทฯ มีสินทรัพย์หมุนเวียนเพิ่มขึ้น 84.63 ล้านบาท ซึ่งส่วนใหญ่เกิดจากลูกหนี้การค้าเพิ่มขึ้น 45.05 ล้านบาท, สินค้าคงเหลือเพิ่มขึ้น 75.08 ล้านบาท, เงินจ่ายล่วงหน้าค่าสินค้าเพิ่มขึ้น 82.28 ล้านบาท และมีหนี้สินหมุนเวียนลดลง 15.11 ล้านบาท ซึ่งส่วนใหญ่เป็นเจ้าหนี้การค้าลดลง 32.09 ล้านบาท

อย่างไรก็ตามบริษัทฯ ได้ถอนนโยบายบริหารการเงินอย่างเคร่งครัด จะเห็นได้ว่าบริษัทฯ มีอัตราส่วนเงินทุนหมุนเวียนสูง ไม่มีปัญหาด้านสภาพคล่อง ณ วันที่ 31 ธันวาคม 2565 บริษัทฯ มีเงินสดและรายการเทียบเท่าเงินสดกว่า 583.38 ล้านบาท และยังมีวงเงินกู้เบิกเงินบัญชี ที่ยังไม่ได้ใช้จากธนาคารขนาดใหญ่ อีกกว่า 97.50 ล้านบาท เพื่อรองรับความจำเป็นในการใช้เงินทุนกรณีฉุกเฉิน

ความสามารถในการชำระหนี้ และการปฏิบัติตามเงื่อนไขการกู้ยืม

บริษัทฯ ไม่มีการกู้ยืม มีแต่หนี้สินหมุนเวียน จากเจ้าหนี้การค้า และ ค่าใช้จ่ายค้างจ่าย บริษัทฯ ปฏิบัติตามเงื่อนไขการชำระหนี้ตามข้อตกลงแต่ละราย เป็นลูกหนี้ที่ดี จ่ายชำระหนี้ตรงตามเงื่อนไข

คุณภาพของสินทรัพย์

การเปลี่ยนแปลงในสินทรัพย์

บริษัทฯ มีสินทรัพย์รวมสิ้นสุด ณ วันที่ 31 ธันวาคม 2565 จำนวน 3,166.32 ล้านบาท เพิ่มขึ้นคิดเป็น 1.46% เมื่อเทียบกับสินทรัพย์รวมจำนวน 3,120.63 ล้านบาท ณ วันที่ 31 ธันวาคม 2564

(หน่วย ล้านบาท)	31 ธันวาคม	31 ธันวาคม	เปลี่ยนแปลง	%
	2564	2565		
สินทรัพย์หมุนเวียน	1,982.65	2,067.28	84.63	4.27
สินทรัพย์ไม่หมุนเวียน	1,137.98	1,099.04	(38.94)	(3.42)
รวมสินทรัพย์	3,120.63	3,166.32	45.69	1.46
สินทรัพย์หมุนเวียน อัตราร้อยละ	63.53	65.29	1.76	2.76
สินทรัพย์ไม่หมุนเวียน อัตราร้อยละ	36.47	34.71	(1.76)	
สินทรัพย์รวม อัตราร้อยละ	100.00	100.00	0.00	

ณ วันที่ 31 ธันวาคม 2565 บริษัทฯ มีสินทรัพย์หมุนเวียน และ สินทรัพย์ไม่หมุนเวียน คิดเป็นสัดส่วนร้อยละ 65.29 และ 34.71 ของสินทรัพย์รวมตามลำดับ เทียบกับร้อยละ 63.53 และ 36.47 ณ วันที่ 31 ธันวาคม 2564

สินทรัพย์รวมเพิ่มขึ้น ณ วันที่ 31 ธันวาคม 2565 ส่วนใหญ่เกิดจากลูกหนี้การค้าเพิ่มขึ้น 45.05 ล้านบาท ในกลุ่มผู้ค้าส่งทั่วไป (ยี่ปี่ว), โมเดิร์นเทรดและ, สินค้าคงเหลือเพิ่มขึ้น 75.08 ล้านบาท เนื่องจากบริษัทฯ มีการเพิ่มเป้าการขาย ฝ่ายผลิตเพิ่มกำลังการผลิตสินค้าเพื่อให้มีเพียงพอตามยอดสั่งซื้อของฝ่ายขาย และส่งมอบให้กับลูกค้าทันในช่วงเดือนมกราคม 2566, เงินจ่ายล่วงหน้าค่าสินค้าเพิ่มขึ้น 82.28 ล้านบาท

นโยบายของบริษัทฯ ในการกำหนดระยะเวลา การให้สินเชื่อการค้า(เครดิตเทอม)
บริษัทฯ แบ่งประเภทการขาย ดังนี้

1. ขายเงินสด
2. ขายเครดิต
 - ผู้ค้าส่งทั่วไป (ยี่ปี่ว)และขายต่างประเทศ ให้เครดิต 30-45 วัน
 - โมเดิร์นเทรด, อุตสาหกรรม ให้เครดิต 60 วัน

หน่วย ล้านบาท	31 ธันวาคม	31 ธันวาคม	ผลต่าง	%
	2564	2565		
ยอดขายสุทธิ	3,102.81	3,246.22	143.41	4.62
ลูกหนี้การค้า-สุทธิ	343.89	388.93	45.04	13.10
ลูกหนี้การค้าเฉลี่ย	332.98	366.41	33.43	10.04
อัตราหมุนเวียนลูกหนี้การค้า (เท่า)	9.32	8.86	(0.46)	(4.94)
ระยะเวลาในการเก็บหนี้เฉลี่ย (วัน)	39	41	2.00	5.13
ระยะเวลาขายสินค้าเฉลี่ย (วัน)	80	84	4.00	5.00
ระยะเวลาการจ่ายชำระหนี้ (วัน)	17	14	(3.00)	(17.65)
วงจรเงินสดเฉลี่ย (วัน)	102	111	9.00	8.82

ณ วันที่ 31 ธันวาคม 2565 มีการติดตามการชำระเงินและดำเนินการปล่อยเครดิตให้กับลูกค้าอย่าง
เคร่งครัด

โดยภาพรวมอัตราหมุนเวียนลูกหนี้การค้าเฉลี่ยของบริษัทฯ ในปี 2565 อยู่ที่ 8.86 ลดลงจากปี 2564
คิดเป็น 4.94% เนื่องจากภาวะเศรษฐกิจที่ซบเซา เกิดจากการเปลี่ยนแปลงของภูมิรัฐศาสตร์และอัตราเงิน
เฟ้อสูงของปี 2565 ระยะเวลาการเก็บหนี้เพิ่มขึ้นจาก 39 วัน เป็น 41 วัน ผลกระทบมาจากการชำระหนี้ของ
กลุ่มลูกค้าโมเดิร์นเทรด

ส่วนประกอบสำคัญของสินทรัพย์

	31 ธันวาคม 2564		31 ธันวาคม 2565	%
	ล้านบาท		ล้านบาท	
ที่ดิน อาคารและอุปกรณ์	853.32	27.34	822.19	25.97
เงินสดและรายการเทียบเท่าเงินสด	671.05	21.50	583.38	18.42
สินค้าคงเหลือ	452.58	14.50	527.66	16.66
ลูกหนี้การค้า	343.89	11.02	388.93	12.28
เงินลงทุนชั่วคราว	417.93	13.39	387.69	12.24
ที่ดิน ที่ยังไม่ได้ใช้ดำเนินงาน	189.90	6.09	204.07	6.45
เงินจ่ายล่วงหน้าค่าสินค้า	79.70	2.55	161.97	5.13
เงินลงทุนในบริษัทรวม	25.41	0.81	30.94	0.98
เงินลงทุนระยะยาว	40.38	1.29	20.31	0.64
สินทรัพย์หมุนเวียนอื่น	10.73	0.37	10.83	0.35
สินทรัพย์ภาษีเงินได้รอการตัดบัญชี	14.98	0.48	10.50	0.33
เงินให้กู้ยืมระยะยาวแก่บริษัทรวม	7.00	0.22	5.00	0.16
เงินฝากประจำที่ติดภาระค้ำประกัน	4.59	0.15	4.85	0.15
ลูกหนี้อื่น	4.77	0.14	4.82	0.15
เงินให้กู้ยืมแก่บริษัทรวม				
ส่วนที่ครบกำหนดชำระภายในหนึ่งปี	2.00	0.06	2.00	0.06
สินทรัพย์ไม่หมุนเวียนอื่น	0.65	0.03	0.75	0.02
สินทรัพย์ไม่มีตัวตน	1.75	0.06	0.43	0.01
รวมสินทรัพย์	3,120.63	100.00	3,166.32	100.00

สำหรับที่ดิน อาคารและอุปกรณ์ เปลี่ยนแปลงลดลง เนื่องจากบริษัทฯ ดำเนินการตัดมูลค่าที่เสื่อมสภาพออกจากบัญชีทรัพย์สินเพิ่มขึ้น บริษัทฯ ได้มีการตั้งค่าเผื่อหนี้สงสัยจะสูญอย่างเพียงพอ ตามข้อเท็จจริง ณ วันที่ 31 ธันวาคม 2565 มีค่าเผื่อหนี้สงสัยจะสูญจำนวน 4.41 ล้านบาท เท่ากันกับ จำนวน 4.41 ล้านบาท ณ วันที่ 31 ธันวาคม 2564

(ล้านบาท)	31 ธันวาคม	31 ธันวาคม	เปลี่ยนแปลง	%
	2564	2565		
กิจการที่เกี่ยวข้องกัน	11.92	26.06	14.14	118.62
กิจการอื่น	336.38	367.28	30.90	9.19
รวม	348.30	393.34	45.04	12.93
หัก ค่าเผื่อหนี้สงสัยจะสูญ	(4.41)	(4.41)	0.00	0.00
ลูกหนี้การค้า	343.89	388.93	45.04	13.10

สินค้าคงเหลือ ไม่มีการเสื่อมสภาพหรือด้าสมัย

(ล้านบาท)	31 ธันวาคม	31 ธันวาคม	เปลี่ยนแปลง	%
	2564	2565		
สินค้าสำเร็จรูป	74.12	106.31	32.19	43.43
สินค้าระหว่างผลิต	148.33	153.20	4.87	3.28
วัตถุดิบและหีบห่อ	212.24	268.07	55.83	26.31
วัตถุดิบระหว่างทาง	18.30	0.00	(18.30)	(100.00)
วัสดุ	0.73	0.79	0.06	8.22
หัก ค่าเผื่อการปรับมูลค่าสินค้า	(1.14)	(0.71)	0.43	(37.72)
สินค้าคงเหลือ	452.58	527.66	75.08	16.59

สินค้าคงเหลือของสินค้าสำเร็จรูปและสินค้าระหว่างผลิตสูงขึ้น เพราะการขายที่ชลดัวในเดือน ธันวาคม 2565 บริษัทมีนโยบายเพิ่มสต็อกสินค้าที่มีความเสี่ยงจากปัจจัยภายนอกของการขนส่งและภูมิรัฐศาสตร์ เนื่องจากต้นทุนวัตถุดิบและภาชนะบรรจุภัณฑ์มีต้นทุนที่สูงขึ้น

เงินลงทุนระยะยาว ก็มีกำหนดไถ่ถอน 2572 จำนวน 40 ล้านบาท

(หน่วย ล้านบาท)	31 ธันวาคม	31 ธันวาคม	เปลี่ยนแปลง	%
	2564	2565		
หุ้นกู้	40.00	20.00	(20.00)	(50.00)
หุ้นสามัญ	0.38	0.31	(0.07)	(18.42)
เงินลงทุนระยะยาวอื่น	40.38	20.31	(20.07)	(49.70)

การด้อยค่า

ที่ดินที่ยังไม่ได้ใช้ดำเนินงาน

	31 ธันวาคม	31 ธันวาคม		
(หน่วย ล้านบาท)	2564	2565	เปลี่ยนแปลง	%
ที่ดินที่ยังไม่ได้ใช้ดำเนินงาน	204.07	204.07	0.00	0.00
หัก ค่าเผื่อการด้อยค่าของสินทรัพย์	(14.17)	0.00	14.17	(100.00)
สุทธิ	189.90	204.07	14.17	7.46

ที่ดินที่ยังไม่ได้ใช้ดำเนินงาน บริษัทฯ ซื้อไว้เพื่อการขยายโรงงานปี 2537 โดยบริษัทฯ ได้ทบทวนนโยบายและยกเลิกการขยายโรงงาน เนื่องจากโรงงานปัจจุบันยังสามารถรองรับการเจริญเติบโตของบริษัทฯ ได้

ตามรายงานการประเมินราคาของผู้ประเมินราคาอิสระลงวันที่ 6 กรกฎาคม 2565 ผู้ประเมินราคาอิสระได้ประเมินราคาที่ดินที่ยังไม่ได้ใช้ดำเนินงานบริษัทโดยใช้วิธีการเปรียบเทียบราคาตลาด โดยมีราคาประเมินมูลค่า 277.90 ล้านบาท

(นายธนวัฒน์ วิญญูรัตน์)

รองกรรมการผู้จัดการ