

เรียน: กรรมการและผู้จัดการตลาดหลักทรัพย์แห่งประเทศไทย

เรื่อง: คำอธิบายและการวิเคราะห์ของฝ่ายจัดการประจำปีไตรมาสที่ 4/2565 และสำหรับปี 2565

บริษัท โทรีเซนไทย เอเยนต์ซีส์ จำกัด (มหาชน) ("TTA")

ผลการดำเนินงานในภาพรวม

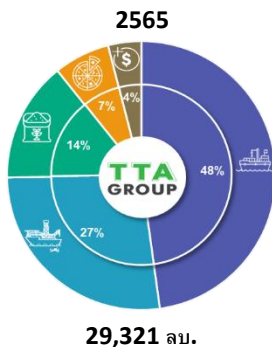


MEMBER OF MSCI

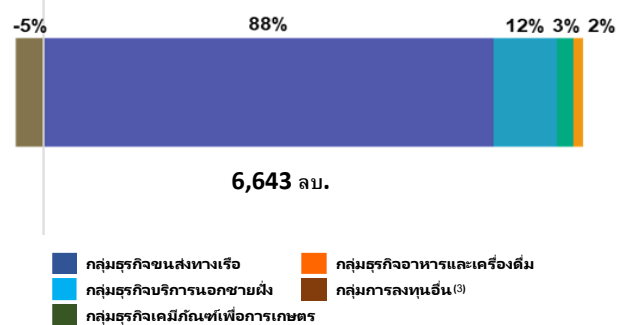
TTA รายงานกำไรสุทธิจากการดำเนินงานปกติสูงในรอบไตรมาสที่ 4,459.1 ล้านบาท จากการเพิ่มขึ้นของอัตราค่าระวางเรือเทียบท่า และกำไรที่กลับมาเป็นบวกของกลุ่มธุรกิจบริการนอกชายฝั่ง

ปี 2565 TTA มีรายได้ที่สูงในรอบไตรมาส จำนวน 29,320.6 ล้านบาท เพิ่มขึ้น 33%YoY จากผลการดำเนินงานที่ดีขึ้นของทุกกลุ่มธุรกิจ โดยเฉพาะกลุ่มธุรกิจขนส่งทางเรือและกลุ่มธุรกิจบริการนอกชายฝั่ง ทั้งนี้ กลุ่มธุรกิจขนส่งทางเรือ กลุ่มธุรกิจบริการนอกชายฝั่ง กลุ่มธุรกิจเคมิภัณฑ์เพื่อการเกษตร กลุ่มธุรกิจอาหารและเครื่องดื่ม และกลุ่มการลงทุนอื่น มีสัดส่วนรายได้ ร้อยละ 48 ร้อยละ 27 ร้อยละ 14 ร้อยละ 7 และร้อยละ 4 ของรายได้รวมทั้งหมด ตามลำดับ ต้นทุนขายและการให้บริการรวม⁽¹⁾ เพิ่มขึ้น 36%YoY เป็น 20,552.2 ล้านบาท ซึ่งเพิ่มสูงขึ้นตามรายได้ที่เพิ่มขึ้น สาเหตุหลักมาจากการขยายบริการของกลุ่มธุรกิจบริการนอกชายฝั่ง กำไรขั้นต้นเพิ่มขึ้น 25%YoY เป็น 8,768.4 ล้านบาท ในขณะที่อัตรากำไรขั้นต้นลดลงเล็กน้อยจากร้อยละ 32 ในปี 2564 เป็นร้อยละ 30 ในปี 2565 จากอัตรากำไรขั้นต้นที่ลดลงของกลุ่มธุรกิจขนส่งทางเรือ เป็นผลมาจากอัตราค่าระวางเรือที่ปรับตัวลงมาอยู่ในระดับปกติ ในขณะที่ค่าใช้จ่ายในการขายและบริหารเพิ่มขึ้น 20%YoY สาเหตุหลักมาจากค่าขนส่งที่เพิ่มขึ้นตามปริมาณส่งออกปุ๋ยที่เพิ่มขึ้นของกลุ่มธุรกิจเคมิภัณฑ์เพื่อการเกษตร และการเพิ่มขึ้นของค่าใช้จ่ายในการดำเนินงานตามปริมาณสาขาที่เพิ่มขึ้นของกลุ่มธุรกิจอาหารและเครื่องดื่ม นอกจากนี้ ยังมีผลขาดทุนจากเงินลงทุนที่เกิดขึ้นจริงและยังไม่เกิดขึ้นจริงสุทธิ จำนวน 300.5 ล้านบาท ส่วนใหญ่มาจากผลขาดทุนที่ยังไม่เกิดขึ้นจริงจากการลดลงของมูลค่าการลงทุนตามราคาตลาดอันเนื่องมาจากภาวะเศรษฐกิจโลก ในขณะที่เดียวกันมีผลกำไรที่เกิดขึ้นจริงและยังไม่เกิดขึ้นจริงจากการเปลี่ยนแปลงมูลค่าของอนุพันธ์สุทธิ จำนวน 164.0 ล้านบาท ส่งผลให้ EBITDA เดิมโต 22%YoY เป็น 6,643.2 ล้านบาท ต้นทุนทางการเงินเพิ่มขึ้น 23%YoY เป็น 510.6 ล้านบาท จากการเพิ่มขึ้นของหนี้สินตามสัญญาเช่าระยะยาวจากการเช่าเรือสำหรับกลุ่มธุรกิจบริการนอกชายฝั่ง และการปรับขึ้นของอัตราดอกเบี้ยจากการออกหุ้นกู้และเงินกู้ยืมจากสถาบันการเงิน นอกจากนี้ ยังมีผลขาดทุนจากอัตราแลกเปลี่ยนที่เกิดขึ้นจริงและยังไม่เกิดขึ้นจริงสุทธิ จำนวน 113.6 ล้านบาท สาเหตุหลักมาจากผลขาดทุนที่ยังไม่เกิดขึ้นจริงเนื่องจากเงินให้กู้ยืมแก่กิจการที่เกี่ยวข้องในสกุลเงินดอลลาร์สหรัฐ ในเดือนกันยายน และตุลาคม 2565 แต่เงินบาทแข็งค่าขึ้นเมื่อเทียบกับเงินดอลลาร์สหรัฐ ณ สิ้นปี 2565 และยังมีผลขาดทุนสุทธิจากรายการพิเศษที่ไม่ได้เกิดขึ้นเป็นประจำจำนวน 1,190.3 ล้านบาท โดยส่วนใหญ่เป็นค่าเผื่อการต่ออายุของเงินลงทุนจากการประเมินมูลค่าทรัพย์สินของการร่วมค้าหนึ่งแห่งภายใต้กลุ่มการลงทุนอื่น และการขาดทุนจากการปรับมูลค่าของสินทรัพย์ดิจิทัลที่ติดตามราคาตลาด (mark to market) ในปีนี้ กลุ่มธุรกิจขนส่งทางเรือมีอัตราค่าระวางเรือเทียบท่า (TCE)⁽²⁾ เพิ่มขึ้นเล็กน้อย 2%YoY จากค่าเฉลี่ย 24,226 ดอลลาร์สหรัฐต่อวัน ในปี 2564 เป็นค่าเฉลี่ย 24,763 ดอลลาร์สหรัฐต่อวัน ในปี 2565 โดยมีกำไรทั้งจากเรือที่กลุ่มธุรกิจฯ เป็นเจ้าของและเรือเช่า ส่วนกลุ่มธุรกิจบริการนอกชายฝั่งประสบความสำเร็จในการพลิกฟื้นผลประกอบการกลับมาเป็นกำไร และมีผลดำเนินงานให้บริการที่รอส่งมอบ (order book) ที่แข็งแกร่ง จำนวน 321 ล้านดอลลาร์สหรัฐ ณ สิ้นปี กลุ่มธุรกิจเคมิภัณฑ์เพื่อการเกษตรยังคงสามารถทำกำไรได้อย่างต่อเนื่องจากการเพิ่มขึ้นของอัตรากำไรขั้นต้น แม้ว่าปริมาณขายปุ๋ยรวมลดลงโดยสรุป กำไรสุทธิจากการดำเนินงานปกติส่วนที่เป็นของ TTA สูงสุดในรอบไตรมาส จำนวน 4,459.1 ล้านบาท ปรับตัวเพิ่มขึ้น 11%YoY และกำไรสุทธิเป็น 3,269.2 ล้านบาท ลดลง 15%YoY เนื่องจากมีรายการขาดทุนพิเศษที่ไม่ได้เกิดขึ้นเป็นประจำและไม่ใช้เงินสดที่กล่าวไปข้างต้น

โครงสร้างรายได้



โครงสร้าง EBITDA



หมายเหตุ:

⁽¹⁾ รวมค่าตัดจำหน่ายจากการนำเรือเข้าอู่แห้ง แต่ไม่รวมค่าเสื่อมราคาและค่าตัดจำหน่ายอื่น ๆ

⁽²⁾ อัตราค่าระวางเรือเทียบท่า ประกอบไปด้วยอัตราค่าระวางเรือเทียบท่าสำหรับเรือที่กลุ่มธุรกิจฯ เป็นเจ้าของ และกำไร (ขาดทุน) จากเรือเช่า รวมกำไร (ขาดทุน) สุทธิที่เกิดขึ้นจริงจากการเปลี่ยนแปลงมูลค่าของอนุพันธ์ของธุรกิจเรือเช่า

⁽³⁾ ส่วนกลางและการพัฒนาระหว่างกัน

ในไตรมาสที่ 4/2565 TTA มีรายได้ จำนวน 7,121.7 ล้านบาท ลดลง 6%YoY และ 12%QoQ สาเหตุหลักมาจากกลุ่มธุรกิจขนส่งทางเรือ และกลุ่มธุรกิจเคมีภัณฑ์เพื่อการเกษตร จากการลดลงของอัตราค่าระวางเรือเทียบเท่า และปริมาณการขายน้อยที่ลดลง ทั้งนี้ กลุ่มธุรกิจขนส่งทางเรือ กลุ่มธุรกิจบริการนอกชายฝั่ง กลุ่มธุรกิจเคมีภัณฑ์เพื่อการเกษตร กลุ่มธุรกิจอาหารและเครื่องดื่ม และกลุ่มการลงทุนอื่น มีสัดส่วนรายได้ร้อยละ 42 ร้อยละ 32 ร้อยละ 15 ร้อยละ 7 และร้อยละ 4 ของรายได้รวมทั้งหมด ตามลำดับ กำไรขั้นต้นลดลง 12%YoY และ 14%QoQ เป็น 2,045.0 ล้านบาท เนื่องจากค่าระวางเรือเทียบเท่าที่ปรับตัวลดลง ที่กล่าวไปแล้วข้างต้น อย่างไรก็ตาม อัตรากำไรขั้นต้นลดลงเพียงเล็กน้อย YoY และ QoQ จากร้อยละ 31 ในไตรมาสที่ 4/2564 และร้อยละ 30 ในไตรมาสที่ 3/2565 เป็นร้อยละ 29 ในไตรมาสที่ 4/2565 ส่วนค่าใช้จ่ายในการขายและบริหารเพิ่มขึ้น 14%YoY จากการเพิ่มขึ้นของค่าใช้จ่ายในการดำเนินงานตามปริมาณสาขาที่เพิ่มขึ้น 17 สาขา ของกลุ่มธุรกิจอาหารและเครื่องดื่ม เป็น 205 สาขา ในปี 2565 แต่ลดลง 6%QoQ ส่งผลให้ EBITDA ลดลง 21%YoY และ 10%QoQ เป็น 1,585.7 ล้านบาท นอกจากนี้ มีผลขาดทุนจากอัตราแลกเปลี่ยนที่เกิดขึ้นจริงและยังไม่เกิดขึ้นจริงสุทธิ จำนวน 648.9 ล้านบาท เนื่องจากผลขาดทุนที่ยังไม่เกิดขึ้นจริงจากเงินให้กู้ยืมแก่กิจการที่เกี่ยวข้องในสกุลเงินดอลลาร์สหรัฐ โดยเงินบาทแข็งค่าขึ้นเมื่อเทียบกับเงินดอลลาร์สหรัฐ และเงินปันผลรับจากบริษัทย่อยในสกุลเงินดอลลาร์สหรัฐ อีกทั้ง ยังมีผลขาดทุนสุทธิจากรายการพิเศษที่ไม่ได้เกิดขึ้นเป็นประจำ จำนวน 553.9 ล้านบาท จากการปรับมูลค่าของสินทรัพย์ดิจิทัลตามราคาตลาด โดยสรุป TTA รายงานผลขาดทุนสุทธิ จำนวน 194.1 ล้านบาท ลดลง 113%YoY และ 113%QoQ อย่างไรก็ตาม หากไม่นับรายการที่ไม่ได้เกิดขึ้นเป็นประจำ กำไรสุทธิจากการดำเนินงานปกติส่วนที่เป็นของ TTA จะเป็นจำนวน 357.5 ล้านบาท ในไตรมาสที่ 4/2565

ผลการดำเนินงานของกลุ่มธุรกิจหลัก

กลุ่มธุรกิจขนส่งทางเรือ รายงานผลกำไรสุทธิส่วนที่เป็นของ TTA ที่ 5,193.1 ล้านบาท ซึ่งสูงที่สุดในรอบกว่าทศวรรษ ด้วยอัตราค่าระวางเรือเทียบเท่าที่โดดเด่นเฉลี่ย 24,763 ดอลลาร์สหรัฐต่อวัน ในปี 2565

สำหรับปี 2565 รายได้ค่าระวางของกลุ่มธุรกิจขนส่งทางเรืออยู่ที่ 14,016.7 ล้านบาท ปรับตัวเพิ่มขึ้น 20%YoY มีสาเหตุหลักมาจากค่าระวางเรือเทียบเท่าที่ปรับตัวเพิ่มขึ้น จำนวนวันทำงานของเรือที่กลุ่มธุรกิจฯ เป็นเจ้าของเพิ่มขึ้น และการอ่อนค่าของเงินบาทเมื่อเทียบกับดอลลาร์สหรัฐ ทั้งนี้ อัตราค่าระวางเรือขุปราแมกซ์มีค่าเฉลี่ยอยู่ที่ 22,152 ดอลลาร์สหรัฐต่อวัน ในปี 2565 ซึ่งลดลง 17%YoY จากค่าเฉลี่ยอยู่ที่ 26,770 ดอลลาร์สหรัฐต่อวัน ในปี 2564 สำหรับการวิเคราะห์ผลการดำเนินงานของเรือเทกองนั้น อัตราค่าระวางเรือเทียบเท่า (TCE) ต่อวัน ถูกใช้เป็นบรรทัดฐาน โดยอัตราค่าระวางเรือเทียบเท่าเฉลี่ยของกลุ่มธุรกิจฯ ในปี 2565 ปรับตัวเพิ่มขึ้นเล็กน้อย 2%YoY เป็นเฉลี่ย 24,763 ดอลลาร์สหรัฐต่อวัน นอกจากนี้ อัตราค่าระวางเรือเทียบเท่าเฉลี่ยของกลุ่มธุรกิจฯ ยังคงสูงกว่าอัตราค่าระวางเรือขุปราแมกซ์สุทธิที่ 21,045 ดอลลาร์สหรัฐต่อวัน อยู่อ้อยละ 18 โดยอัตราค่าระวางเรือเทียบเท่าประกอบด้วย อัตราค่าระวางเรือเทียบเท่าสำหรับเรือที่กลุ่มธุรกิจฯ เป็นเจ้าของ จำนวน 24,611 ดอลลาร์สหรัฐต่อวัน ซึ่งเพิ่มขึ้น 9%YoY จากการบริหารเรือที่มีประสิทธิภาพ และมีกำไรจากเรือเช่า (chartered-in vessel) (รวมกำไร (ขาดทุน) สุทธิที่เกิดขึ้นจริงจากการเปลี่ยนแปลงมูลค่าของอนุพันธ์) จำนวน 152 ดอลลาร์สหรัฐต่อวัน นอกจากนี้ เรือที่กลุ่มธุรกิจฯ เป็นเจ้าของมีอัตราการใช้ประโยชน์เรือสูงอย่างต่อเนื่องที่ร้อยละ 100 และมีอัตราค่าระวางเรือเทียบเท่าสูงสุดอยู่ที่ 49,972 ดอลลาร์สหรัฐต่อวัน กลุ่มธุรกิจขนส่งทางเรือยังคงสามารถทำกำไรได้ต่อเนื่องจากธุรกิจเรือเช่าตั้งแต่ปี 2562 ซึ่งมีกำไรจำนวน 152 ดอลลาร์สหรัฐต่อวัน ในปี 2565 ลดลง 91%YoY จากจำนวนเรือเช่าเทียบเท่าที่ลดลงจาก 13.9 ลำ ในปี 2564 เป็น 8.3 ลำ ในปี 2565 ในขณะที่ค่าใช้จ่ายในการดำเนินงานของเรือ (OPEX) ยังคงอยู่ในระดับต่ำที่ 3,936 ดอลลาร์สหรัฐต่อวัน ซึ่งต่ำกว่าค่าเฉลี่ยอุตสาหกรรม⁽¹⁾ ที่ 4,588 ดอลลาร์สหรัฐต่อวัน อยู่อ้อยละ 14 ด้วยอัตราค่าระวางเรือเทียบเท่าที่ปรับตัวเพิ่มขึ้น ขณะที่ OPEX ยังคงอยู่ในระดับต่ำ ทำให้กำไรขั้นต้นเพิ่มขึ้น 14%YoY เป็น 5,983.0 ล้านบาท โดยมีอัตรากำไรขั้นต้นต่อวัน (per-day gross profit margin) คงที่ที่ร้อยละ 81 นอกจากนี้ มีผลกำไรที่เกิดขึ้นจริงและยังไม่เกิดขึ้นจริงจากการเปลี่ยนแปลงมูลค่าของอนุพันธ์สุทธิ จำนวน 164.0 ล้านบาท ดังนั้น EBITDA ของกลุ่มธุรกิจฯ เพิ่มขึ้น 19%YoY เป็น 5,869.7 ล้านบาท โดยสรุป กลุ่มธุรกิจขนส่งทางเรือรายงานผลกำไรสุทธิส่วนที่เป็นของ TTA สูงสุดในรอบกว่าทศวรรษ จำนวน 5,193.1 ล้านบาท ปรับตัวเพิ่มขึ้น 20%YoY ในปี 2565 ณ สิ้นปี กลุ่มธุรกิจฯ เป็นเจ้าของเรือ จำนวน 24 ลำ (เรือขุปราแมกซ์ จำนวน 22 ลำ และเรืออัลตราแมกซ์ จำนวน 2 ลำ) มีระวางบรรทุกเฉลี่ยเท่ากับ 55,913 เดทเวทตัน (DWT) และมีอายุเฉลี่ย 14.7 ปี

ในไตรมาสที่ 4/2565 รายได้ค่าระวางของกลุ่มธุรกิจขนส่งทางเรืออยู่ที่ 2,994.7 ล้านบาท ปรับตัวลดลง 21%YoY และ 14%QoQ มีสาเหตุหลักมาจากค่าระวางเรือของตลาดที่ปรับตัวลดลง จากค่าระวางเรือที่สูงเป็นพิเศษในปี 2564 และเป็นช่วงวันหยุดยาวตามฤดูกาล ทั้งนี้ อัตราค่าระวางเรือขุปราแมกซ์มีค่าเฉลี่ยอยู่ที่ 14,837 ดอลลาร์สหรัฐต่อวัน ซึ่งอ่อนตัวลงมาอยู่ในระดับปกติ เนื่องจากความแออัดของท่าเรือคลัสต์หลายแห่ง และภาวะเศรษฐกิจโลกที่ชะลอตัวลงจากหลายปัจจัย รวมทั้งเป็นผลมาจากความขัดแย้งระหว่างรัสเซียและยูเครน ทั้งนี้ อัตราค่าระวางเรือเทียบเท่าเฉลี่ยของกลุ่มธุรกิจฯ เฉลี่ยอยู่ที่ 19,457 ดอลลาร์สหรัฐต่อวัน ประกอบด้วยอัตราค่าระวางเรือที่กลุ่มธุรกิจฯ เป็นเจ้าของ จำนวน 19,274 ดอลลาร์สหรัฐต่อวัน และกำไรจากเรือเช่า (รวมกำไร (ขาดทุน) สุทธิที่เกิดขึ้นจริงจากการเปลี่ยนแปลงมูลค่าของอนุพันธ์) จำนวน 183 ดอลลาร์สหรัฐต่อวัน ซึ่งสูงกว่าอัตราค่าระวางเรือขุปราแมกซ์สุทธิ ที่ร้อยละ 38 โดยอัตราค่าระวางเรือที่กลุ่มธุรกิจฯ เป็นเจ้าของลดลง 36%YoY และ 20%QoQ สอดคล้องกับค่าระวางเรือตลาดที่ลดลง ในขณะที่

หมายเหตุ:

⁽¹⁾ ค่าใช้จ่ายในการเดินเรือ (OPEX) เฉลี่ยของอุตสาหกรรมล่าสุดสำหรับเรือขุปราแมกซ์อยู่ที่ 4,588 ดอลลาร์สหรัฐต่อวัน ซึ่งเผยแพร่เมื่อเดือนพฤศจิกายน 2565 โดย BDO ซ่งก่อนหน้ารู้จักกันในนาม Moore Stephens

อัตราการใช้ประโยชน์ของเรือยังคงสูงที่ร้อยละ 100 ส่วนผลการดำเนินงานของธุรกิจเรือเช่าลดลง เนื่องจากจำนวนวันทำงานของเรือเช่าที่ลดลง ขณะที่ค่าใช้จ่ายในการดำเนินงานของเรือ (OPEX) ปรับตัวเพิ่มขึ้นเล็กน้อย 1%YoY และ 4%QoQ ที่ 3,898 ดอลลาร์สหรัฐต่อวัน เนื่องจากค่าใช้จ่ายด้านเทคนิคที่เกี่ยวข้องกับการซ่อมแซมและบำรุงรักษาเรือที่เพิ่มขึ้น แต่ยังคงต่ำกว่าค่าเฉลี่ยอุตสาหกรรมที่ร้อยละ 15 ส่งผลให้อัตรากำไรขั้นต้นต่อวัน (per-day gross profit margin) ลดลง จากร้อยละ 86 ในไตรมาสที่ 4/2564 และร้อยละ 81 ในไตรมาสที่ 3/2565 เป็นร้อยละ 76 ในไตรมาสที่ 4/2565 ดังนั้น กำไรขั้นต้นปรับตัวลดลง 39%YoY และ 21%QoQ เป็น 1,169.4 ล้านบาท ส่งผลให้ EBITDA ของกลุ่มธุรกิจฯ ลดลง 39%YoY และ 18%QoQ เป็น 1,129.8 ล้านบาท โดยสรุป กลุ่มธุรกิจขนส่งทางเรือรายงานผลกำไรสุทธิส่วนที่เป็นของ TTA จำนวน 918.9 ล้านบาท ลดลง 45%YoY และ 24%QoQ ในไตรมาสที่ 4/2565

กลุ่มธุรกิจบริการนอกชายฝั่ง ประสบความสำเร็จในการพลิกฟื้นผลประกอบการมาเป็นกำไรสุทธิส่วนที่เป็นของ TTA จำนวน 8.6 ล้านบาท ในปี 2565 และมีมูลค่าสัญญาให้บริการที่รอส่งมอบที่แข็งแกร่ง จำนวน 321 ล้านดอลลาร์สหรัฐ ณ สิ้นปี

สำหรับปี 2565 รายได้ของกลุ่มธุรกิจบริการนอกชายฝั่งอยู่ที่ 7,905.8 ล้านบาท เพิ่มขึ้น 119%YoY จากการบริการทุกส่วน รายได้จากงานรื้อถอน (decommissioning) งานขนส่งและติดตั้ง (Transportation & Installation: T&I) และงานวางสายเคเบิลใต้ทะเลเพิ่มขึ้นอย่างมีนัยสำคัญ จากการขยายบริการ และคิดเป็นร้อยละ 49 ของรายได้รวมของกลุ่มธุรกิจฯ นอกจากนี้ รายได้จากงานวิศวกรรมที่ใต้ทะเล (subsea-IRM⁽¹⁾) เพิ่มขึ้นเช่นเดียวกันร้อยละ 38%YoY เนื่องจากการเพิ่มขึ้นของงานที่ไม่ใช่เรือในโครงการวิศวกรรมใต้ทะเลด้านสำรวจและซ่อมบำรุง อัตราค่าจ้างรายวันเพิ่มขึ้น และอัตราการใช้ประโยชน์ของเรือวิศวกรรมใต้ทะเลที่เพิ่มขึ้นเป็นร้อยละ 79 ในปี 2565 เมื่อเปรียบเทียบกับร้อยละ 66 ในปี 2564 ขณะที่ต้นทุนการบริการเพิ่มขึ้นตามสัดส่วน 101%YoY สอดคล้องกับรายได้ที่เพิ่มขึ้น ด้วยเหตุนี้ กำไรขั้นต้นเพิ่มขึ้นอย่างมีนัยสำคัญ 364%YoY เป็น 1,160.2 ล้านบาท สาเหตุหลักมาจากกำไรที่เพิ่มขึ้นอย่างมากของงานวางสายเคเบิลใต้ทะเล งานรื้อถอน และงานขนส่งและติดตั้ง นอกจากนี้ มีส่วนแบ่งกำไรจากการร่วมค้าภายใต้กลุ่มธุรกิจฯ จำนวน 100.2 ล้านบาท เพิ่มขึ้น 432%YoY ในขณะที่เดียวกัน ค่าใช้จ่ายในการขายและบริหารเพิ่มขึ้น 12%YoY เพื่อรองรับการขยายขอบเขตการให้บริการ ด้วยเหตุนี้ EBITDA ของกลุ่มธุรกิจฯ เพิ่มขึ้นอย่างมีนัยสำคัญ 639%YoY มาอยู่ที่ 817.8 ล้านบาท เทียบกับ EBITDA ที่ติดลบ 151.8 ล้านบาท ในปีก่อนหน้า ทั้งนี้ ต้นทุนทางการเงินเพิ่มขึ้น 127%YoY เป็น 118.2 ล้านบาท จากการเพิ่มขึ้นของหนี้สินตามสัญญาเช่าจากการเช่าเรือระยะยาวสำหรับงานขนส่งและติดตั้ง โดยสรุป กลุ่มธุรกิจบริการนอกชายฝั่งประสบความสำเร็จในการพลิกฟื้นผลประกอบการกลับมาเป็นกำไรสุทธิ จำนวน 34.2 ล้านบาท ปรับตัวดีขึ้น 107%YoY และผลกำไรสุทธิส่วนที่เป็นของ TTA จำนวน 8.6 ล้านบาท ในปี 2565 กลุ่มธุรกิจฯ มีมูลค่าสัญญาให้บริการรอส่งมอบสูงต่อเนื่องที่ 321 ล้านดอลลาร์สหรัฐ ปรับตัวเพิ่มขึ้น 10%YoY ณ สิ้นปี

ในไตรมาสที่ 4/2565 รายได้ของกลุ่มธุรกิจบริการนอกชายฝั่ง อยู่ที่ 2,285.0 ล้านบาท เพิ่มขึ้น 61%YoY เนื่องจากรายได้ที่เพิ่มขึ้นของงานรื้อถอน (decommissioning) และงานขนส่งและติดตั้ง (Transportation & Installation: T&I) แต่ปรับตัวลดลงเล็กน้อย 5%QoQ จากรายได้จากงานที่ไม่ใช่เรือในโครงการวิศวกรรมใต้ทะเลด้านสำรวจและซ่อมบำรุง (IRM) ที่ลดลง ส่วนอัตราการใช้ประโยชน์ของเรือวิศวกรรมใต้ทะเล (performing subsea-IRM vessel utilization) 3 ลำ เพิ่มขึ้นจากร้อยละ 64 ในไตรมาสที่ 4/2564 และร้อยละ 75 ในไตรมาสที่ 3/2565 เป็นร้อยละ 100 ในไตรมาสที่ 4/2565 ในขณะที่เดียวกัน ต้นทุนการให้บริการเพิ่มขึ้นเช่นเดียวกัน แต่น้อยกว่ารายได้ที่เพิ่มขึ้น ส่งผลให้กำไรขั้นต้นเพิ่มขึ้น 39,043%YoY แต่ลดลงเล็กน้อย 1%QoQ เป็น 472.5 ล้านบาท อัตราค่ากำไรขั้นต้นเพิ่มขึ้นเช่นเดียวกันจากร้อยละ -0.1 ในไตรมาสที่ 4/2564 และร้อยละ 20 ในไตรมาสที่ 3/2565 เป็นร้อยละ 21 ในไตรมาสที่ 4/2565 ส่งผลให้ EBITDA ของกลุ่มธุรกิจฯ เป็น 394.6 ล้านบาท เพิ่มขึ้น 611%YoY และคงที่ QoQ นอกจากนี้ ยังมีผลขาดทุนจากอัตราแลกเปลี่ยนที่เกิดขึ้นจริงและยังไม่เกิดขึ้นจริงสุทธิ จำนวน 39.5 ล้านบาท โดยสรุป กลุ่มธุรกิจบริการนอกชายฝั่งรายงานผลกำไรสุทธิ จำนวน 100.0 ล้านบาท และผลกำไรสุทธิส่วนที่เป็นของ TTA จำนวน 53.1 ล้านบาท ในไตรมาสที่ 4/2565 ซึ่งปรับตัวเพิ่มขึ้น 165%YoY

กลุ่มธุรกิจเคมีภัณฑ์เพื่อการเกษตรมีกำไรอย่างต่อเนื่องจากการฟื้นตัวของการส่งออกปุ๋ย และยังคงรักษาอัตราการกำไรขั้นต้นให้คงที่

สำหรับปี 2565 รายได้ของกลุ่มธุรกิจเคมีภัณฑ์เพื่อการเกษตรอยู่ที่ 4,246.3 ล้านบาท เพิ่มขึ้น 8%YoY จากทุกผลิตภัณฑ์และบริการ โดยในปี 2565 รายได้จากการขายปุ๋ยเพิ่มขึ้น 5%YoY จากราคาขายปุ๋ยที่ปรับตัวเพิ่มขึ้น อย่างไรก็ตาม ปริมาณขายปุ๋ยรวมลดลง 36%YoY จาก 224.2 พันตัน ในปี 2564 เป็น 143.3 พันตัน ในปี 2565 เนื่องจากปริมาณขายปุ๋ยที่ลดลงในประเทศของเวียดนาม ทั้งนี้ ปริมาณขายในประเทศ คิดเป็นร้อยละ 66 ของปริมาณขายปุ๋ยทั้งหมด อยู่ที่ 94.4 พันตัน ปรับตัวลดลง 49%YoY เนื่องจากความต้องการใช้ปุ๋ยในประเทศชะลอตัวลง จากราคาปุ๋ยที่ปรับตัวเพิ่มขึ้นอย่างมาก ขณะที่ปริมาณส่งออกปุ๋ยปรับตัวเพิ่มขึ้น 22%YoY เป็น 48.9 พันตัน เนื่องจากปริมาณส่งออกปุ๋ยไปยังประเทศฟิลิปปินส์ขยายตัว ทั้งนี้ การส่งออกไปยังลูกค้าหลักในประเทศแถบแอฟริกายังคงถูกจำกัดจากอัตราค่าระวางเรือคอนเทนเนอร์ที่สูง โดยหากพิจารณาตามประเภทของปุ๋ย ปริมาณขายปุ๋ยเชิงเดี่ยว (single fertilizer) ลดลง 67%YoY เป็น 25.1 พันตัน ส่วนปริมาณขายปุ๋ยเชิงผสม (NPK fertilizer) ก็ลดลง 20%YoY เป็น 118.2 พันตัน จากความต้องการในประเทศที่ลดลง ที่กล่าวไปข้างต้น นอกจากนี้ รายได้จากการขายผลิตภัณฑ์เคมีเพื่อการเกษตรอื่น (pesticide) เพิ่มขึ้น 43%YoY

หมายเหตุ:

⁽¹⁾ Inspection, Repair, and Maintenance (IRM) = งานสำรวจ ซ่อมแซม และซ่อมบำรุง

จากความสำเร็จในการส่งเสริมการตลาดสำหรับผลิตภัณฑ์ทดแทนผลิตภัณฑ์ที่มีส่วนผสมของสารไกลโฟเซต (glyphosate) ส่วนรายได้จากการให้บริการจัดการพื้นที่โรงงานเพิ่มขึ้น เช่นเดียวกัน 25%YoY เป็น 75.0 ล้านบาท จากการประสบความสำเร็จในการเข้าซื้ออาคารคลังสินค้าขนาด 10,000 ตารางเมตร และสิทธิการใช้พื้นที่โรงงานเพื่อเก็บสินค้าในประเทศเวียดนาม ประกอบกับความต้องการที่เพิ่มสูงขึ้น ขณะที่ดินทุนขายและบริการเพิ่มขึ้น 6%YoY โดยหลักมาจากต้นทุนปุ๋ยที่เพิ่มขึ้น เนื่องจากวัตถุดิบปุ๋ยที่มีจำกัด ซึ่งได้รับผลกระทบจากความขัดแย้งระหว่างรัสเซีย-ยูเครน และการจำกัดการส่งออกปุ๋ยของจีน อย่างไรก็ตาม กลุ่มธุรกิจเคมีภัณฑ์เพื่อการเกษตรสามารถปรับราคาขายเพิ่มขึ้น ทำให้ยังคงรักษาอัตรากำไรขั้นต้นให้อยู่ที่ร้อยละ 14 ในปี 2565 ดังนั้น กำไรขั้นต้นเพิ่มขึ้น 19%YoY เป็น 583.0 ล้านบาท ในขณะที่ค่าใช้จ่ายในการขายและบริหารเพิ่มขึ้น 37%YoY เนื่องจากมีค่าใช้จ่ายด้านค่าขนส่งที่เพิ่มขึ้นตามปริมาณส่งออกปุ๋ยที่เพิ่มขึ้น และค่าใช้จ่ายด้านการตลาดที่เพิ่มขึ้น ดังนั้น EBITDA ของกลุ่มธุรกิจฯ เป็น 212.9 ล้านบาท ลดลง 6%YoY นอกจากนี้ มีผลกำไรจากอัตราแลกเปลี่ยนที่เกิดขึ้นจริงและยังไม่เกิดขึ้นจริงสุทธิ จำนวน 1.4 ล้านบาท ในปี 2565 ลดลงจาก 27.0 ล้านบาท ในปี 2564 โดยสรุป กลุ่มธุรกิจเคมีภัณฑ์เพื่อการเกษตรรายงานผลกำไรสุทธิที่ 78.1 ล้านบาท และผลกำไรสุทธิส่วนที่เป็นของ TTA จำนวน 53.5 ล้านบาท ลดลง 41%YoY

ในไตรมาสที่ 4/2565 รายได้ของกลุ่มธุรกิจเคมีภัณฑ์เพื่อการเกษตรอยู่ที่ 1,088.0 ล้านบาท ลดลง 35%YoY เนื่องจากแรงกดดันจากความต้องการปุ๋ยในประเทศเวียดนาม จากราคาที่สูงขึ้น และลดลง 23%QoQ จากปริมาณการส่งออกปุ๋ยที่ลดลง ในขณะที่รายได้จากผลิตภัณฑ์เคมีเพื่อการเกษตรอื่น (pesticide) และการให้บริการจัดการพื้นที่โรงงานเพิ่มขึ้น รายได้จากการขายปุ๋ยลดลง 39%YoY และ 25%QoQ จากทั้งปริมาณในประเทศและการส่งออกที่ลดลง ปริมาณขายปุ๋ยรวมอยู่ที่ 34.3 พันตัน ลดลง 60%YoY และ 26%QoQ จากเหตุผลที่กล่าวไปข้างต้น ทั้งนี้ ปริมาณขายในประเทศคิดเป็นร้อยละ 84 ของปริมาณขายปุ๋ยทั้งหมด และอยู่ที่ 28.7 พันตัน ซึ่งปรับตัวลดลง 57%YoY จากราคาปุ๋ยที่ปรับเพิ่มขึ้น แต่เพิ่มขึ้น 26%QoQ จากความต้องการใช้ปุ๋ยในประเทศที่ฟื้นตัวในช่วงฤดูกลางเพาะปลูก ส่วนปริมาณส่งออกปุ๋ยลดลง 69%YoY และ 76%QoQ เป็น 5.6 พันตัน เนื่องจากปริมาณส่งออกปุ๋ยไปยังประเทศฟิลิปปินส์ชะลอตัวลง และการแข่งขันที่รุนแรงจากผู้ผลิตในประเทศจีนหลังจากที่รัฐบาลจีนมีการผ่อนปรนข้อจำกัดด้านการส่งออก ในช่วงครึ่งหลังของปี 2565 ทั้งนี้ หากพิจารณาตามประเภทของปุ๋ย ปริมาณขายปุ๋ยเชิงเดี่ยว (single fertilizer) ลดลง 78%YoY และ 42%QoQ เป็น 4.7 พันตัน เช่นเดียวกับปริมาณขายปุ๋ยเชิงผสม (NPK fertilizer) ลดลง 53%YoY และ 22%QoQ เป็น 29.5 พันตัน อย่างไรก็ตาม รายได้จากการขายผลิตภัณฑ์เคมีเพื่อการเกษตรอื่น (pesticide) เพิ่มขึ้น 20%YoY และคงที่ QoQ เป็น 83.6 ล้านบาท จากความสำเร็จในการส่งเสริมการตลาดสำหรับผลิตภัณฑ์ทดแทนผลิตภัณฑ์ที่มีส่วนผสมของสารไกลโฟเซต (glyphosate) ส่วนรายได้จากการให้บริการจัดการพื้นที่โรงงานเพิ่มขึ้น 21%YoY เป็น 25.6 ล้านบาท จากการเข้าซื้ออาคารคลังสินค้าขนาด 10,000 ตารางเมตร และสิทธิการใช้พื้นที่โรงงานเพื่อเก็บสินค้าในประเทศเวียดนาม ประกอบกับความต้องการที่เพิ่มสูงขึ้น ต้นทุนขายและบริการลดลง 38%YoY และ 24%QoQ สอดคล้องกับรายได้จากปุ๋ยที่ลดลง ส่งผลให้กำไรขั้นต้นลดลง 13%YoY และ 20%QoQ เป็น 158.0 ล้านบาท อย่างไรก็ตาม อัตรากำไรขั้นต้นปรับตัวดีขึ้นเล็กน้อย จากร้อยละ 11 ในไตรมาสที่ 4/2564 และร้อยละ 14 ในไตรมาสที่ 3/2565 เป็นร้อยละ 15 ในไตรมาสที่ 4/2565 ในขณะเดียวกัน ค่าใช้จ่ายในการขายและบริหารเพิ่มขึ้น 15%YoY เนื่องจากค่าใช้จ่ายด้านการตลาดและค่าขนส่งที่เพิ่มขึ้นในไตรมาสนี้ ทำให้ EBITDA ของกลุ่มธุรกิจฯ ลดลง 37%YoY และ 24%QoQ เป็น 62.3 ล้านบาท ดังนั้น กลุ่มธุรกิจเคมีภัณฑ์เพื่อการเกษตรยังคงมีผลกำไรสุทธิอย่างต่อเนื่อง จำนวน 19.4 ล้านบาท และผลกำไรสุทธิส่วนที่เป็นของ TTA จำนวน 13.3 ล้านบาท ลดลง 69%YoY และ 53%QoQ

เหตุการณ์/ การเปลี่ยนแปลงที่สำคัญในปี 2565

- กลุ่มธุรกิจขนส่งทางเรือได้รับการจัดอันดับเป็นลำดับที่ 3 ในการสำรวจผลการดำเนินงานของบริษัทเรือขนส่งสินค้าแห่งทะเลที่จดทะเบียนในตลาดหลักทรัพย์ทั่วโลก ในปี 2564 โดย Lienguard & Roschmenn, Maritime Advisors
- TTA ได้รับการคัดเลือกให้เป็นบริษัทจดทะเบียนที่มีรายชื่ออยู่ในหุ้นยั่งยืน หรือ Thailand Sustainability Investment (THSI) ประจำปี 2565 ในกลุ่มบริการ (Services)
- TTA ได้รับการจัดอันดับบริษัทจดทะเบียนที่มีการกำกับดูแลกิจการในเกณฑ์ "ดีเลิศ" หรือ 5 ดาว ติดต่อกันเป็นปีที่ 4
- ทริสเรตติ้งปรับแนวโน้มอันดับเครดิตองค์กรของ TTA จาก BBB แนวโน้ม stable เป็น BBB+ แนวโน้ม stable เมื่อวันที่ 8 กันยายน 2565 และคงอันดับเครดิตองค์กรของ TTA ที่ BBB+ แนวโน้ม stable เมื่อวันที่ 25 พฤศจิกายน 2565
- TTA ได้ไถ่ถอนหุ้นกู้เดิมที่ครบกำหนด จำนวน 1,500 ล้านบาท ในเดือนมกราคม
- กลุ่มธุรกิจบริการนอกชายฝั่งได้ซื้อเรือสนับสนุนงานก่อสร้างนอกชายฝั่ง มูลค่า 7 ล้านดอลลาร์สหรัฐ ในเดือนมกราคม 2565 เพื่อสนับสนุนงานวางสายเคเบิลใต้ทะเลและงานใต้ทะเลอื่นๆ
- กลุ่มธุรกิจเคมีภัณฑ์เพื่อการเกษตรประสบความสำเร็จในการเข้าซื้อทรัพย์สิน ซึ่งประกอบด้วยคลังสินค้า และที่ดินจาก Yura Vietnam Co., Ltd. (Yara) โดยมีสัญญาอยู่กับ Yara เป็นระยะเวลา 5 ปี เพื่อให้บริการคลังสินค้า บรรจุหีบห่อ และบริการด้านโลจิสติกส์

ข้อมูลทางการเงินที่สำคัญ⁽¹⁾

หน่วย: ล้านบาท	4Q/64	3Q/65	4Q/65	YoY	QoQ	2563	2564	2565	YoY	4Q/64	3Q/65	4Q/65	2563	2564	2565
รายได้รวม	7,607.3	8,072.7	7,121.7	-6%	-12%	12,829.8	22,128.1	29,320.6	33%	100%	100%	100%	100%	100%	100%
กลุ่มธุรกิจขนส่งทางเรือ	3,814.4	3,480.6	2,994.7	-21.5%	-14%	4,747.7	11,718.5	14,016.7	20%	50%	43%	42%	37%	53%	48%
กลุ่มธุรกิจบริการนอกชายฝั่ง	1,418.9	2,396.3	2,285.0	61%	-5%	2,616.7	3,605.3	7,905.8	119%	19%	30%	32%	20%	16%	27%
กลุ่มธุรกิจเคมีภัณฑ์เพื่อการเกษตร	1,682.8	1,420.2	1,088.0	-35%	-23%	2,829.1	3,932.5	4,246.3	8%	22%	17%	15%	22%	18%	14%
กลุ่มธุรกิจอาหารและเครื่องดื่ม	439.3	459.8	481.8	10%	5%	2,009.5	1,934.7	1,979.7	2.3%	6%	6%	7%	16%	9%	7%
กลุ่มการลงทุนอื่น	252.0	315.8	272.2	8%	-14%	626.8	937.1	1,172.0	25%	3%	4%	4%	5%	4%	4%
ต้นทุนขายและให้บริการรวม⁽²⁾	5,286.4	5,682.8	5,076.8	-4%	-11%	10,120.1	15,121.5	20,552.2	36%	69%	70%	71%	79%	68%	70%
กลุ่มธุรกิจขนส่งทางเรือ	1,905.6	2,008.3	1,825.3	-4%	-9%	3,491.0	6,490.5	8,033.8	24%	50%	58%	61%	74%	55%	57%
กลุ่มธุรกิจบริการนอกชายฝั่ง	1,420.1	1,919.9	1,812.6	28%	-6%	2,645.1	3,355.4	6,745.6	101%	100%	80%	79%	101%	93%	85%
กลุ่มธุรกิจเคมีภัณฑ์เพื่อการเกษตร	1,502.0	1,221.9	930.0	-38%	-24%	2,366.8	3,440.8	3,663.3	6%	89%	86%	85%	84%	87%	86%
กลุ่มอาหารและเครื่องดื่ม	272.2	287.0	296.1	9%	3%	1,207.7	1,161.0	1,217.4	5%	62%	62%	61%	60%	60%	61%
กลุ่มการลงทุนอื่น	186.6	245.7	212.8	14%	-13%	409.5	673.9	892.1	32%	74%	78%	78%	65%	72%	76%
กำไร (ขาดทุน) ขั้นต้น	2,320.9	2,389.9	2,045.0	-12%	-14%	2,709.8	7,006.6	8,768.4	25%	31%	30%	29%	21%	32%	30%
กลุ่มธุรกิจขนส่งทางเรือ	1,908.8	1,472.3	1,169.4	-39%	-21%	1,256.7	5,228.0	5,983.0	14%	50%	42%	39%	26%	45%	43%
กลุ่มธุรกิจบริการนอกชายฝั่ง	(1.2)	476.4	472.5	39,043%	-1%	(28.4)	249.8	1,160.2	364%	%	20%	21%	-1%	7%	15%
กลุ่มธุรกิจเคมีภัณฑ์เพื่อการเกษตร	180.8	198.3	158.0	-13%	-20%	462.3	491.7	583.0	19%	11%	14%	15%	16%	13%	14%
กลุ่มธุรกิจอาหารและเครื่องดื่ม	167.1	172.8	185.8	11%	7%	801.8	773.8	762.3	-1%	38%	38%	39%	40%	40%	39%
กลุ่มการลงทุนอื่นและอื่นๆ*	65.4	70.1	59.4	-9%	-15%	217.3	263.2	279.9	6%	26%	22%	22%	35%	28%	24%
EBITDA⁽³⁾	2,011.7	1,757.1	1,585.7	-21%	-10%	704.2	5,454.7	6,643.2	22%	26%	22%	22%	5%	25%	23%
กลุ่มธุรกิจขนส่งทางเรือ	1,845.9	1,373.8	1,129.8	-39%	-18%	949.4	4,945.2	5,869.7	19%	48%	39%	38%	20%	42%	42%
กลุ่มธุรกิจบริการนอกชายฝั่ง	(77.2)	397.1	394.6	611%	-1%	(481.4)	(151.8)	817.8	639%	-5%	17%	17%	-18%	-4%	10%
กลุ่มธุรกิจเคมีภัณฑ์เพื่อการเกษตร	98.4	82.4	62.3	-37%	-24%	202.2	226.2	212.9	-6%	6%	6%	6%	7%	6%	5%
กลุ่มธุรกิจอาหารและเครื่องดื่ม	50.0	23.4	8.8	-82%	-62%	200.8	192.7	102.9	-47%	11%	5%	2%	10%	10%	5%
กลุ่มการลงทุนอื่นและอื่นๆ*	94.6	(119.6)	(9.9)	-110%	92%	(166.9)	242.4	(360.1)	-249%	38%	-38%	-4%	-27%	26%	-31%
กำไร (ขาดทุน) สุทธิส่วนที่เป็นของ TTA	1,524.8	1,448.7	(194.1)	-113%	-113%	(1,944.6)	3,858.7	3,269.2	-15%	20%	18%	-3%	-15%	17%	11%
กลุ่มธุรกิจขนส่งทางเรือ	1,683.8	1,214.1	918.9	-45%	-24%	390.9	4,329.8	5,193.1	20%	44%	35%	31%	8%	37%	37%
กลุ่มธุรกิจบริการนอกชายฝั่ง	(81.7)	61.8	53.1	165%	-14%	(2,000.5)	(294.4)	8.6	103%	-6%	3%	2%	-76%	-8%	%
กลุ่มธุรกิจเคมีภัณฑ์เพื่อการเกษตร	42.7	28.0	13.3	-69%	-53%	64.3	91.3	53.5	-41%	3%	2%	1%	2%	2%	1%
กลุ่มธุรกิจอาหารและเครื่องดื่ม	(0.4)	(24.4)	(35.3)	-7,941%	-45%	(20.3)	(22.4)	(86.7)	-288%	-0.1%	-5%	-7%	-1%	-1%	-4%
กลุ่มการลงทุนอื่นและอื่นๆ*	(119.6)	169.2	(1,144.1)	-857%	-776%	(379.0)	(245.8)	(1,899.4)	-673%	-47%	54%	-420%	-60%	-26%	-162%
กำไร (ขาดทุน) สุทธิจากการดำเนินงานปกติส่วนที่เป็นของ TTA	1,538.6	1,448.6	357.5	-77%	-75%	(503.1)	4,030.0	4,459.1	11%	20%	18%	5%	-4%	18%	15%
กลุ่มธุรกิจขนส่งทางเรือ	1,685.3	1,214.1	919.5	-45%	-24%	374.8	4,331.4	5,193.7	20%	44%	35%	31%	8%	37%	37%
กลุ่มธุรกิจบริการนอกชายฝั่ง	(104.8)	61.7	53.1	151%	-14%	(538.6)	(331.7)	7.0	102%	-7%	3%	2%	-21%	-9%	%
กลุ่มธุรกิจเคมีภัณฑ์เพื่อการเกษตร	42.7	27.9	13.2	-69%	-53%	64.2	91.3	53.3	-42%	3%	2%	1%	2%	2%	1%
กลุ่มธุรกิจอาหารและเครื่องดื่ม	(0.4)	(24.1)	(35.3)	-7,839%	-47%	(20.1)	(19.1)	(86.1)	-350%	-0.1%	-5%	-7%	-1%	-1%	-4%
กลุ่มการลงทุนอื่นและอื่นๆ*	(84.2)	168.9	(592.9)	-604%	-451%	(383.4)	(41.9)	(708.9)	-1,593%	-33%	53%	-218%	-61%	-4%	-60%
จำนวนหุ้นที่ออกและชำระแล้ว (ล้านหุ้น)	1,822.5	1,822.5	1,822.5			1,822.5	1,822.5	1,822.5							
กำไร (ขาดทุน) ต่อหุ้นขั้นพื้นฐาน (บาท)	0.84	0.79	(0.11)	-113%	-113%	(1.07)	2.12	1.79	-15%						

หมายเหตุ:

* ส่วนกลางและการตัดรายการระหว่างกัน

⁽¹⁾ ตามที่รวมอยู่ในงบกำไร (ขาดทุน) ของงบการเงินรวมของ TTA⁽²⁾ รวมค่าตัดจำหน่ายจากการนำเรือเข้าอู่แห้ง แต่ไม่รวมค่าเสื่อมราคาและค่าตัดจำหน่ายอื่น ๆ⁽³⁾ กำไร (ขาดทุน) ก่อนดอกเบี้ย ภาษี ค่าเสื่อมราคาและค่าตัดจำหน่าย (ไม่รวมรายการพิเศษที่ไม่ได้เกิดจากการดำเนินงานปกติ)⁽⁴⁾ กำไร (ขาดทุน) สุทธิจากการดำเนินงานปกติ = กำไร (ขาดทุน) สุทธิ - รายการที่ไม่ได้เกิดจากการดำเนินงานปกติ

ข้อมูลการดำเนินงานที่สำคัญ

	หน่วย	4Q/64	3Q/65	4Q/65	%YoY	%QoQ	12M/63	12M/64	12M/65	%YoY
อัตราแลกเปลี่ยน (ดอลลาร์สหรัฐ : บาท)	บาท	33.38	36.41	36.38	9%	0%	31.29	31.98	35.06	10%
กลุ่มธุรกิจขนส่งทางเรือ:										
ดัชนี BDI	จุด	3,498	1,655	1,523	-56%	-8%	1,066	2,943	1,934	-34%
ดัชนี BSI	จุด	2,771	1,793	1,349	-51%	-25%	744	2,434	2,014	-17%
อัตราค่าระวางเรือขปรามกซ์สหรัฐ ⁽¹⁾	ดอลลาร์สหรัฐ/วัน	28,956	18,741	14,095	-51%	-25%	7,779	25,432	21,045	-17%
จำนวนวันตามปฏิทิน ⁽²⁾	วัน	2,208	2,208	2,208	0%	0%	7,990	8,740	8,760	0%
จำนวนวันของเรือที่กลุ่มธุรกิจฯ เป็นเจ้าของ สามารถทำงานได้ ⁽³⁾	วัน	2,140	2,208	2,165	1%	-2%	7,845	8,394	8,628	3%
จำนวนวันทำงานของเรือที่กลุ่มธุรกิจฯ เป็นเจ้าของ ⁽⁴⁾	วัน	2,140	2,208	2,165	1%	-2%	7,845	8,394	8,628	3%
อัตราการใช้ประโยชน์เรือที่กลุ่มธุรกิจฯ เป็นเจ้าของ ⁽⁵⁾	%	100%	100%	100%	0%	0%	100%	100%	100%	0%
จำนวนวันทำงานของเรือเช่า	วัน	1,024	657	715	-30%	9%	2,885	5,086	3,036	-40%
TC (%)	%	51%	46%	42%			54%	53%	41%	
VC/COA (%)	%	49%	54%	58%			46%	47%	59%	
ระวางบรรทุกเฉลี่ย	เดทเวทตัน	55,913	55,913	55,913	0%	0%	55,686	55,913	55,913	0%
จำนวนเรือที่กลุ่มธุรกิจฯ เป็นเจ้าของ ณ วันสิ้นงวด	ลำ	24	24	24	0%	0%	23	24	24	0%
จำนวนเรือเฉลี่ยเทียบเท่า ⁽⁶⁾	ลำ	34.4	31.1	31.3	-9%	1%	21.4	36.9	32.0	-13%
อายุเฉลี่ยของเรือที่กลุ่มธุรกิจฯ เป็นเจ้าของ	ปี	13.7	14.5	14.7			7.9	13.7	14.7	
ผลการดำเนินงานรายวัน⁽⁷⁾:										
อัตราค่าระวางเรือเทียบเท่าสูงสุดสำหรับเรือที่กลุ่มธุรกิจฯ เป็นเจ้าของ	ดอลลาร์สหรัฐ/วัน	53,755	46,144	32,077	-40%	-30%	20,983	53,755	49,972	-7%
อัตราค่าระวางเรือเทียบเท่า ⁽⁸⁾	ดอลลาร์สหรัฐ/วัน	31,340	23,169	19,457	-38%	-16%	9,386	24,226	24,763	2%
อัตราค่าระวางเรือเทียบเท่าสำหรับเรือที่กลุ่มธุรกิจฯ เป็นเจ้าของ	ดอลลาร์สหรัฐ/วัน	29,948	23,957	19,274	-36%	-20%	8,638	22,575	24,611	9%
กำไร (ขาดทุน) จากเรือเช่า รวมกำไร (ขาดทุน) จากการเปลี่ยนแปลงมูลค่าของอนุพันธ์	ดอลลาร์สหรัฐ/วัน	1,392	(788)	183	-87%	123%	748	1,651	152	-91%
กำไร (ขาดทุน) จากเรือเช่า w.รวมกำไร (ขาดทุน) จากการเปลี่ยนแปลงมูลค่าของอนุพันธ์	ดอลลาร์สหรัฐ/วัน	1,274	(1,133)	221	-83%	119%	879	1,500	(198)	-113%
ค่าใช้จ่ายในการเดินเรือ (OPEX)	ดอลลาร์สหรัฐ/วัน	3,868	3,764	3,898	1%	4%	3,709	3,991	3,936	-1%
ค่าใช้จ่ายที่เป็นเงินสด	ดอลลาร์สหรัฐ/วัน	5,485	5,671	5,599	2%	-1%	5,356	5,724	5,764	1%
ต้นทุนรวม	ดอลลาร์สหรัฐ/วัน	7,703	7,927	7,897	3%	0%	7,679	8,014	8,009	0%
อัตราส่วนกำไรขั้นต้นต่อวัน ⁽⁹⁾	%	86%	81%	76%			53%	81%	81%	
อัตราส่วน EBITDA ต่อวัน	%	82%	76%	71%			43%	76%	77%	
อัตราส่วนกำไรสุทธิจากการดำเนินงานต่อวัน	%	75%	66%	59%			18%	67%	68%	
กลุ่มธุรกิจบริการนอกชายฝั่ง:										
อัตราการใช้ประโยชน์ของเรือวิศวกรรมใต้ทะเล	%	64%	75%	100%			85%	66%	79%	
อัตราการใช้ประโยชน์ของเรือวางสายเคเบิลใต้ทะเล ⁽¹⁰⁾	%	-	100%	100%			-	-	96%	
มูลค่างานให้บริการที่รอส่งมอบ	ล้านดอลลาร์สหรัฐ	292	329	321	10%	-3%	190	292	321	10%
กลุ่มธุรกิจเคมีภัณฑ์เพื่อการเกษตร:										
ปริมาณขายปุ๋ยรวม	พันตัน	84.7	46.0	34.3	-60%	-26%	206.6	224.2	143.3	-36%
ปริมาณขายปุ๋ยจำแนกตามภูมิภาค										
- ในประเทศ (เวียดนาม)	พันตัน	66.6	22.7	28.7	-57%	26%	141.3	184.0	94.4	-49%
- ต่างประเทศ	พันตัน	18.1	23.3	5.6	-69%	-76%	65.3	40.1	48.9	22%
ปริมาณขายปุ๋ยจำแนกตามประเภทสินค้า										
- ปุ๋ยเชิงผสม (NPK fertilizer)	พันตัน	63.0	37.8	29.5	-53%	-22%	153.1	147.9	118.2	-20%
- ปุ๋ยเชิงเดี่ยว (single fertilizer)	พันตัน	21.7	8.2	4.7	-78%	-42%	53.6	76.2	25.1	-67%
กลุ่มธุรกิจอาหารและเครื่องดื่ม:										
จำนวนสาขาของพิซซ่า ฮัท (Pizza Hut)	สาขา	177	187	193	9%	3%	-	177	193	9%
จำนวนสาขาของทาโก้ เบลล์ (Taco Bell)	สาขา	11	12	12	9%	0%	-	11	12	9%

หมายเหตุ:

(1) จำนวนวันตามปฏิทิน คือ จำนวนวันตามปฏิทินทั้งหมดของเรือที่กลุ่มธุรกิจฯ เป็นเจ้าของในช่วงเวลานั้น รวมถึงจำนวนวันที่เรือไม่ได้ทำงานเนื่องจากอยู่ระหว่างการซ่อมแซม การเข้าอู่แห้ง (dry docking) หรือการตรวจเรือแบบ special survey หรือ intermediate survey ตามแผน

(2) จำนวนวันของเรือที่กลุ่มธุรกิจฯ เป็นเจ้าของสามารถทำงานได้ คือ จำนวนวันตามปฏิทิน⁽¹⁾ หักด้วยจำนวนวันที่เรือไม่ได้ทำงานเนื่องจากอยู่ระหว่างการซ่อมแซม การเข้าอู่แห้ง (dry docking) หรือการตรวจเรือแบบ special survey หรือ intermediate survey ตามแผน

(3) จำนวนวันทำงานของเรือที่กลุ่มธุรกิจฯ เป็นเจ้าของ คือ จำนวนวันของเรือที่กลุ่มธุรกิจฯ เป็นเจ้าของสามารถทำงานได้⁽²⁾ หักด้วยจำนวนวันที่เรือไม่ได้ทำงานเนื่องจากการหยุดนอกแผนระหว่างการให้บริการ

(4) อัตราการใช้ประโยชน์เรือที่กลุ่มธุรกิจฯ เป็นเจ้าของ คือ ร้อยละของจำนวนวันที่เรือสร้างรายได้ โดยคำนวณจากจำนวนวันทำงานของเรือที่กลุ่มธุรกิจฯ เป็นเจ้าของ⁽³⁾ หักด้วยจำนวนวันที่เรือที่กลุ่มธุรกิจฯ เป็นเจ้าของสามารถทำงานได้⁽²⁾ ในช่วงเวลานั้น

(5) จำนวนเรือเฉลี่ยเทียบเท่า คือ จำนวนเรือที่ให้บริการในช่วงเวลานั้น โดยคำนวณจากจำนวนวันทำงานทั้งหมดของเรือที่กลุ่มธุรกิจฯ เป็นเจ้าของและเรือเช่า หักด้วยจำนวนวันตามปฏิทินในช่วงเวลานั้น

(6) อัตราค่าระวางเรือขปรามกซ์สหรัฐต่อตันคือค่าคอมมิชชั่น อ้างอิงดัชนี BSI สำหรับเรือเทกองที่มีระวางบรรทุก 52,000 เดทเวทตัน สำหรับระยะเวลาก่อนไตรมาสที่ 4/2561 และเปลี่ยนมาอ้างอิงดัชนี BSI สำหรับเรือเทกองที่มีระวางบรรทุก 58,000 เดทเวทตัน ตั้งแต่ไตรมาสที่ 1/2562 เป็นต้นไป

(7) ผลการดำเนินงานรายวันอ้างอิงจากจำนวนวันของเรือที่กลุ่มธุรกิจฯ เป็นเจ้าของสามารถทำงานได้

(8) อัตราค่าระวางเรือเทียบเท่า ประกอบด้วยอัตราค่าระวางเรือเทียบเท่าสำหรับเรือที่กลุ่มธุรกิจฯ เป็นเจ้าของ และกำไร (ขาดทุน) จากเรือเช่า ไม่รวมกำไร (ขาดทุน) สุทธิที่เกิดขึ้นจริงและยังไม่เกิดขึ้นจริงจากการเปลี่ยนแปลงมูลค่าของอนุพันธ์

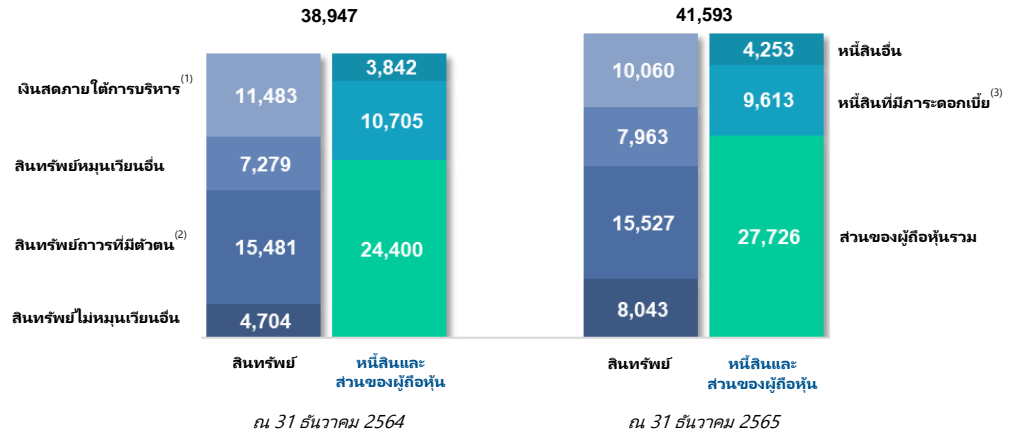
(9) อัตราส่วนกำไรขั้นต้นต่อวัน = (อัตราค่าระวางเรือเทียบเท่า⁽⁸⁾ - ค่าใช้จ่ายในการเดินเรือ - ค่าใช้จ่ายในการเข้าอู่แห้ง) / อัตราค่าระวางเรือเทียบเท่า⁽⁸⁾

TC Rate = อัตราค่าระวางเรือเทียบเท่า BDI = ดัชนีค่าระวางเรือขนส่งสินค้าทั้งหมด

TC Rate = อัตราค่าระวางเรือ BSI = ดัชนีค่าระวางเรือขปรามกซ์

(10) การรื้อถอนในภายหลังได้ก่อขึ้นร้อยละ 50 ของกลุ่มธุรกิจบริการนอกชายฝั่งซื้อเรือสนับสนุนมาวางสายเคเบิลใต้ทะเลในไตรมาสที่ 4/2564

ฐานะทางการเงิน



ฐานะการเงินแข็งแกร่งอย่างต่อเนื่องด้วยเงินสดภายใต้การบริหาร จำนวน 10.1 พันล้านบาท

1) สินทรัพย์

ณ วันที่ 31 ธันวาคม 2565 TTA มีสินทรัพย์รวมเท่ากับ 41,592.7 ล้านบาท เพิ่มขึ้น 2,645.6 ล้านบาท หรือร้อยละ 7 จากสิ้นปี 2564 สาเหตุหลักมาจากการเพิ่มขึ้นของสินทรัพย์ดิจิทัล สินทรัพย์สิทธิการใช้ (right-of-use asset) ลูกหนี้การค้า และสินทรัพย์ไม่หมุนเวียนอื่น โดยสินทรัพย์ดิจิทัลเพิ่มขึ้น 1,521.3 ล้านบาท จากการลงทุนในสินทรัพย์ดิจิทัล ที่ไตรมาส 3/2565 ในส่วนของสินทรัพย์สิทธิการใช้เพิ่มขึ้นร้อยละ 415 เป็น 1,271.1 ล้านบาท จากการเช่าระยะยาวของกลุ่มธุรกิจบริการนอกชายฝั่ง ในขณะที่ลูกหนี้การค้าเพิ่มขึ้น จำนวน 409.1 ล้านบาท หรือร้อยละ 13 เป็น 3,610.9 ล้านบาท สอดคล้องกับรายได้ที่เพิ่มขึ้นของกลุ่มธุรกิจบริการนอกชายฝั่ง และกลุ่มธุรกิจเคมีภัณฑ์เพื่อการเกษตร ในทางตรงกันข้าม สินทรัพย์ทางการเงินหมุนเวียนอื่นลดลงร้อยละ 49 จาก 3,209.4 ล้านบาท ในปี 2564 เป็น 1,629.9 ล้านบาทในปี 2565 จากการขายสินทรัพย์เพื่อชำระคืนหุ้นกู้ที่ครบกำหนดจำนวน 1,500.0 ล้านบาท ในเดือนมกราคม 2565 เงินลงทุนในบริษัทร่วมและการร่วมค้าลดลงร้อยละ 32 เป็น 1,148.7 ล้านบาท จากค่าเผื่อการต่อค่าของเงินลงทุนจากการประเมินมูลค่าสินทรัพย์ของการร่วมค้าแห่งหนึ่งภายใต้กลุ่มการลงทุนอื่น

2) หนี้สินและส่วนของผู้ถือหุ้น

ณ วันที่ 31 ธันวาคม 2565 หนี้สินรวมลดลง จำนวน 680.2 ล้านบาท หรือลดลงร้อยละ 5 จากสิ้นปี 2564 เป็น 13,866.6 ล้านบาท สาเหตุหลักจากการลดลงของหุ้นกู้ และเงินกู้ยืมระยะยาว โดยหุ้นกู้ลดลงร้อยละ 26 จาก 5,672.2 ล้านบาท ในปี 2564 เป็น 4,191.8 ล้านบาท ในปี 2565 จากการชำระคืนหุ้นกู้ที่ครบกำหนด จำนวน 1,500.0 ล้านบาท ในเดือนมกราคม 2565 ส่วนเงินกู้ยืมระยะยาวลดลงร้อยละ 24 เป็น 3,387.3 ล้าน จาก 4,430.4 ล้านบาท ในปี 2564 เนื่องจากชำระเงินกู้ตามกำหนด อย่างไรก็ตาม มีการเพิ่มขึ้นของหนี้สินตามสัญญาเช่าระยะยาว จำนวน 1,046.3 ล้านบาท ตามการเพิ่มขึ้นของสินทรัพย์สิทธิการใช้จากการเช่าเรือที่กล่าวไปข้างต้น ส่วนเงินเบิกเกินบัญชีธนาคารและเงินกู้ยืมระยะสั้นจากสถาบันการเงินเพิ่มขึ้น จำนวน 385.4 ล้านบาท หรือร้อยละ 111 จากการเพิ่มขึ้นของเงินกู้ยืมระยะสั้นจากสถาบันการเงินของกลุ่มธุรกิจเคมีภัณฑ์เพื่อการเกษตรสำหรับหมุนเวียนในธุรกิจ ซึ่งสอดคล้องกับราคาวัตถุดิบของปุ๋ยที่เพิ่มสูงขึ้น ส่วนของผู้ถือหุ้นรวมเพิ่มขึ้น จำนวน 3,325.8 ล้านบาท หรือเพิ่มขึ้นร้อยละ 14 จากสิ้นปี 2564 เป็น 27,726.1 ล้านบาท ส่วนใหญ่มาจากกำไรสุทธิในปีนี้

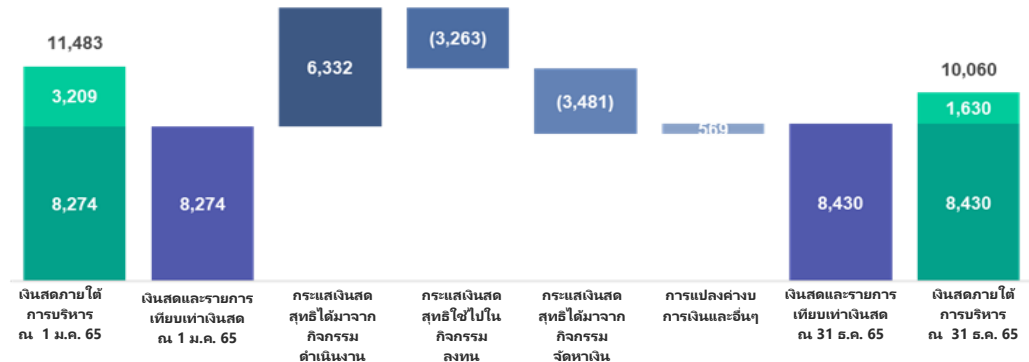
หมายเหตุ:

⁽¹⁾ เงินสด รายการเทียบเท่าเงินสด และสินทรัพย์ทางการเงินหมุนเวียนอื่น

⁽²⁾ ที่ดิน อาคาร อุปกรณ์ และอสังหาริมทรัพย์เพื่อการลงทุน

⁽³⁾ รวมหนี้สินตามสัญญาเช่า

กระแสเงินสด



1) กระแสเงินสด

ในปี 2565 กระแสเงินสดสุทธิที่ได้มาจากกิจกรรมการดำเนินงาน จำนวน 6,332.0 ล้านบาท

ณ วันที่ 31 ธันวาคม 2565 TTA มีเงินสดและรายการเทียบเท่าเงินสด จำนวน 8,430.3 ล้านบาท เพิ่มขึ้น จำนวน 156.7 ล้านบาท จากต้นปี โดยในปี 2565 มีกระแสเงินสดสุทธิได้มาจากกิจกรรมการดำเนินงาน จำนวน 6,332.0 ล้านบาท สาเหตุหลักมาจากผลการดำเนินงานที่ดีขึ้นของทุกกลุ่มธุรกิจ โดยเฉพาะกลุ่มธุรกิจขนส่งทางเรือและกลุ่มธุรกิจบริการนอกชายฝั่ง ในขณะที่ TTA มีกระแสเงินสดสุทธิใช้ไปในกิจกรรมการลงทุน จำนวน 3,262.7 ล้านบาท จากการลงทุนในสินทรัพย์ดิจิทัล จำนวน 2,092.5 ล้านบาท และการได้มาซึ่งที่ดิน อาคาร และอุปกรณ์และสินทรัพย์ไม่มีตัวตน จำนวน 1,320.4 ล้านบาท นอกจากนี้ มีกระแสเงินสดสุทธิใช้ไปในกิจกรรมจัดหาเงิน จำนวน 3,481.1 ล้านบาท ส่วนใหญ่เพื่อชำระคืนหุ้นกู้ที่ครบกำหนดในเดือนมกราคม 2565 การชำระคืนเงินกู้ระยะยาว และการตัดจำหน่ายหนี้สินตามสัญญาเช่าการเงิน อีกทั้ง มีการจ่ายเงินปันผลแก่ผู้ถือหุ้น จำนวน 400.9 ล้านบาท ดังนั้น เมื่อรวมผลกระทบจากการแปลงค่าบงการเงินของธุรกิจที่ดำเนินงานในต่างประเทศ และอัตราแลกเปลี่ยน จำนวน 568.6 ล้านบาท จากผลของเงินบาทที่อ่อนตัวลงเมื่อเทียบกับสกุลเงินดอลลาร์สหรัฐ ทำให้มีเงินสดและรายการเทียบเท่าเงินสดสุทธิเท่ากับ 156.7 ล้านบาท ในปี 2565

2) สภาพคล่อง

อัตราส่วนสภาพคล่องอยู่ที่ 2.17 เท่า ซึ่งอัตราส่วนสภาพคล่องที่มากกว่า 1 เท่า สะท้อนถึงสภาพคล่องที่เพียงพอ และการมีเงินสดภายใต้การบริหารมากกว่าหนี้สินที่มีภาระดอกเบี้ย

ณ วันที่ 31 ธันวาคม 2565 TTA มีเงินสดภายใต้การบริหาร จำนวน 10,060.2 ล้านบาท ซึ่งประกอบด้วยเงินสด รายการเทียบเท่าเงินสด จำนวน 8,430.3 ล้านบาท และสินทรัพย์ทางการเงินหมุนเวียนอื่น จำนวน 1,629.9 ล้านบาท นอกจากนี้ โครงสร้างเงินทุนยังคงแข็งแกร่ง ซึ่งเห็นได้จากอัตราส่วนหนี้สินต่อส่วนของผู้ถือหุ้น⁽¹⁾⁽²⁾ อยู่ในระดับต่ำที่ 0.35 เท่า และมีอัตราส่วนหนี้สินที่มีภาระดอกเบี้ยสุทธิต่อส่วนของผู้ถือหุ้นติดลบที่ 0.06 เท่า ซึ่งสะท้อนถึงการมีเงินสดภายใต้การบริหารมากกว่าหนี้สินที่มีภาระดอกเบี้ย ขณะที่ มีอัตราส่วนสภาพคล่องอยู่ที่ 2.17 เท่า ซึ่งอัตราส่วนสภาพคล่องที่มากกว่า 1 เท่า สะท้อนถึงสภาพคล่องที่เพียงพอ โดย TTA ได้ดำรงระดับเงินสดภายใต้การบริหารและโครงสร้างเงินทุนให้อยู่ในระดับที่เหมาะสม ตลอดจนมีการสร้างและรักษาความสัมพันธ์กับสถาบันการเงิน เพื่อรักษาสภาพคล่องและเงินทุนให้เพียงพอสำหรับการดำเนินธุรกิจและการลงทุนในอนาคต ตลอดจนการชำระหนี้ต่างๆ

อัตราส่วนทางการเงินที่สำคัญ

อัตราส่วนทางการเงิน - งบการเงินรวม	หน่วย	4Q/64	3Q/65	4Q/66	2563	2564	2565
อัตราค่าไรซ์ขึ้นต้น	ร้อยละ	30.5	29.6	28.7	21.1	31.6	29.9
อัตราส่วน EBITDA ต่อรายได้	ร้อยละ	26.4	21.8	22.3	5.5	24.7	22.7
อัตราค่าไรสุทธิ (ส่วนที่เป็นของ TTA)	ร้อยละ	20.0	17.9	(2.7)	(15.2)	17.4	11.1
อัตราค่าไรสุทธิ	ร้อยละ	19.6	18.6	(2.2)	(26.3)	16.7	11.1
อัตราผลตอบแทนจากสินทรัพย์รวม*	ร้อยละ	10.5	12.1	8.1	(10.4)	10.5	8.1
อัตราผลตอบแทนผู้ถือหุ้น* (ส่วนที่เป็นของ TTA)	ร้อยละ	20.6	21.5	14.3	(11.3)	20.6	14.3
อัตราส่วนสภาพคล่อง	เท่า	2.83	2.25	2.13	2.25	2.83	2.13
อัตราส่วนหนี้สินต่อส่วนของผู้ถือหุ้น	เท่า	0.60	0.54	0.50	0.62	0.60	0.50
อัตราส่วนหนี้สินที่มีภาระดอกเบี้ยต่อส่วนของผู้ถือหุ้น	เท่า	0.44	0.35	0.35	0.50	0.44	0.35
อัตราส่วนหนี้สินที่มีภาระดอกเบี้ยสุทธิต่อส่วนของผู้ถือหุ้น ⁽¹⁾⁽²⁾	เท่า	(0.04)	(0.13)	(0.06)	0.08	(0.04)	(0.06)

*ปรับเป็นเต็มปี

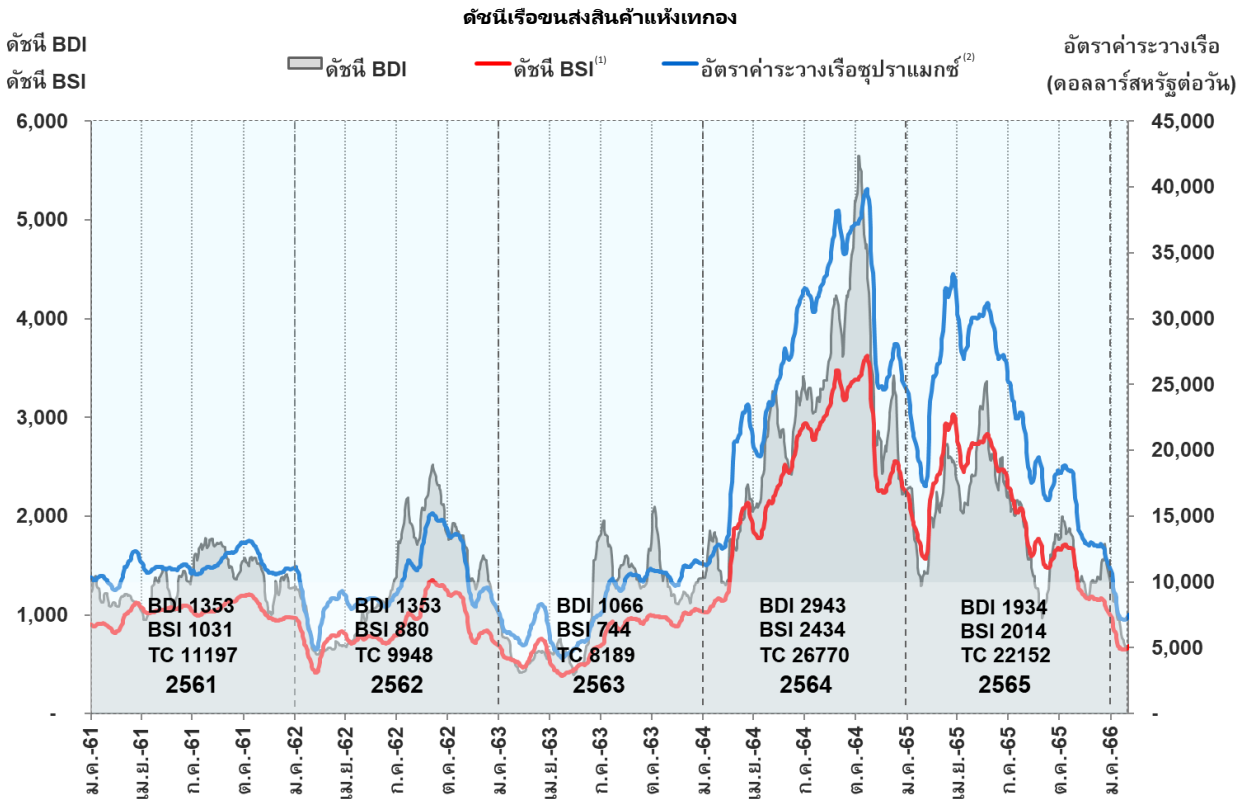
หมายเหตุ:

⁽¹⁾ ตามข้อกำหนดสิทธิของหุ้นกู้ของบริษัทฯ สำหรับหุ้นกู้ TTA233A TTA239A TTA252A TTA265A TTA160A และ TTA281A ซึ่งต้องชำระอัตราส่วนไม่เกิน 2.0 เท่า

⁽²⁾ อัตราส่วนที่ติดลบแสดงถึงการมีเงินสดภายใต้การบริหารมากกว่าหนี้สินที่มีภาระดอกเบี้ย

อัตราค่าไชน์ตัน	= ค่าไชน์ตัน (ไม่รวมค่าเสื่อมราคาและค่าตัดจำหน่าย)/ รายได้จากการขายและการให้บริการ
อัตราส่วน EBITDA ต่อรายได้	= EBITDA/ รายได้จากการขายและการให้บริการ
อัตราค่าไร้สุทธิ (ส่วนที่เป็นของ TTA)	= ค่าไร้ (ขาดทุน) สุทธิส่วนที่เป็นของบริษัทใหญ่/ รายได้จากการขายและการให้บริการ
อัตราค่าไร้สุทธิ	= ค่าไร้ (ขาดทุน) สุทธิ/ รายได้จากการขายและการให้บริการ
อัตราส่วนผลตอบแทนจากสินทรัพย์รวม	= ค่าไร้ (ขาดทุน) สุทธิ/ สินทรัพย์รวมเฉลี่ย
อัตราส่วนผลตอบแทนผู้ถือหุ้น (ส่วนที่เป็นของ TTA)	= ค่าไร้ (ขาดทุน) สุทธิส่วนที่เป็นของบริษัทใหญ่/ รมส่วนของผู้ถือหุ้นของบริษัทใหญ่เฉลี่ย
อัตราส่วนสภาพคล่อง	= สินทรัพย์หมุนเวียน/ หนี้สินหมุนเวียน
อัตราส่วนหนี้สินต่อส่วนของผู้ถือหุ้น	= รมหนี้สิน/ รมส่วนของผู้ถือหุ้น
อัตราส่วนหนี้สินที่มีภาระดอกเบี้ยต่อส่วนของผู้ถือหุ้น	= (หนี้สินที่มีภาระดอกเบี้ยรวมหนี้สินตามสัญญาเช่า)/ รมส่วนของผู้ถือหุ้น
อัตราส่วนหนี้สินที่มีภาระดอกเบี้ยสุทธิต่อส่วนของผู้ถือหุ้น	= (หนี้สินที่มีภาระดอกเบี้ยไม่รวมหนี้สินตามสัญญาเช่า - เงินสดและรายการเทียบเท่าเงินสด - สินทรัพย์ทางการเงินหมุนเวียนอื่น)/ รมส่วนของผู้ถือหุ้น

แนวโน้มอุตสาหกรรม: ธุรกิจขนส่งทางเรือ



ในปี 2565 ดัชนีซูปรามแมกซ์ (BSI) มีค่าเฉลี่ยอยู่ที่ 2,014 จุด ลดลงจากค่าเฉลี่ย 2,434 จุด ใน 2564 เนื่องจากแรงกดดันจากภาวะเศรษฐกิจที่อ่อนแอ ผลกระทบจากความขัดแย้งระหว่างรัสเซียกับยูเครน และการบรรเทาความแออัดของท่าเรือ ส่งผลให้อัตราค่าระวางเรือซูปรามแมกซ์ลดลง 17%YoY จากอัตราค่าระวางเรือดีเป็นพิเศษที่เฉลี่ย 26,770 ดอลลาร์สหรัฐต่อวัน ในปี 2564 เป็น 22,152 ดอลลาร์สหรัฐต่อวัน ในปี 2565 โดยอัตราค่าระวางเรือสูงสุดอยู่ที่ 33,366 เหรียญสหรัฐต่อวัน ในเดือนมีนาคม และจากนั้นเริ่มอ่อนตัวลงมาอยู่ในระดับปกติ ในไตรมาส 3/2565 จนถึงสิ้นปี เนื่องจากอุปสงค์ของสินค้าแห่งเทกองที่ลดลง การบรรเทาความแออัดของท่าเรือ ประกอบกับผลจากปัจจัยตามฤดูกาลในช่วงเทศกาลหยุดยาว สำหรับภาพรวมของทั้งปี 2565 ปริมาณการค้าสินค้าแห่งเทกองคาดว่าจะลดลง 145 ล้านตัน หรือลดลงร้อยละ 2.7 ในตัน และร้อยละ 1.9 ในตัน-ไมล์ การค้าสินค้าแห่งเทกองที่ลดลงมีสาเหตุหลักมาจากการลดลงของการค้าสินค้าแห่งเทกองย่อย (ร้อยละ -4) ที่ได้รับผลกระทบจากความต้องการเหล็กที่ลดลงในจีน ภาวะเศรษฐกิจโลกที่ชะลอตัว และการค้าปุ๋ยที่ลดลงเป็นผลมาจากความขัดแย้งระหว่างรัสเซียและยูเครน ในส่วนของการค้าเมล็ดธัญพืช (ร้อยละ -4) ก็ได้รับผลกระทบจากความขัดแย้งระหว่างรัสเซียและยูเครนเช่นกัน ส่งผลให้ยูเครนไม่สามารถส่งออกเมล็ดธัญพืชได้ ในขณะที่การนำเข้าหัวเชื้อเพลิงของจีนลดลงเนื่องจากราคาหัวเชื้อเพลิงที่เพิ่มสูงขึ้น นอกจากนี้ สถานการณ์ความกดดันภาคอสังหาริมทรัพย์ในจีน และราคาพลังงานที่สูงในภูมิภาคนำเข้าหลัก เช่น ยุโรป ญี่ปุ่น เกาหลีใต้ กดดันการผลิตเหล็ก ส่งผลให้การค้าแร่เหล็กทั่วโลกลดลง (ร้อยละ -2) ในขณะที่การค้าถ่านหิน (ร้อยละ -0.1) ทรงตัว เนื่องจากผลกระทบที่รวมกันของราคาพลังงานที่สูงขึ้น และความขัดแย้งระหว่างรัสเซียและยูเครน ในขณะที่เดียวกัน การขยายกองเรือในปี 2565 คาดว่าจะขยายตัวร้อยละ 2.8 ในหน่วยเดดเวท (DWT) โดยมียอดสั่งซื้อตัวเป็นประวัติการณ์ที่ร้อยละ 7 ของปริมาณกองเรือทั่วโลกทั้งหมด ในรอบ 30 ปี เนื่องจากการสมทบเรือใหม่ลดลงตามสภาพตลาดที่ปรับตัวลดลง และการดำเนินการตามข้อกำหนดด้านสิ่งแวดล้อมใหม่ ส่วนแนวโน้มในอนาคตสำหรับปี 2566 Clarkson's Research ได้คาดการณ์การเติบโตของการค้าสินค้าแห่งเทกองที่ร้อยละ 1.3 ในหน่วยตัน หรือร้อยละ 2.0 ในหน่วยตัน-ไมล์ โดยการค้าเมล็ดธัญพืช (ร้อยละ +5) คาดว่าจะเพิ่มขึ้นอย่างมากซึ่งได้รับแรงสนับสนุนจาก

หมายเหตุ:
 (1) เป็นดัชนี BSI สำหรับเรือเทกองที่มีระวางบรรทุก 52,000 เดวเทตัน สำหรับระยะเวลาออกวันที่ 3 เม.ย. 2560 และเปลี่ยนมาเป็นดัชนี BSI สำหรับเรือเทกองที่มีระวางบรรทุก 58,000 เดวเทตัน ตั้งแต่วันที่ 3 เม.ย. 2560 เป็นต้นไป
 (2) อัตราค่าระวางเรือซูปรามแมกซ์อิงดัชนี BSI สำหรับเรือเทกองที่มีระวางบรรทุก 52,000 เดวเทตัน จนถึงไตรมาสที่ 4/2561 และเปลี่ยนมาอิงดัชนี BSI สำหรับเรือเทกองที่มีระวางบรรทุก 58,000 เดวเทตัน ตั้งแต่ไตรมาสที่ 1/2562 เป็นต้นไป เพื่อให้สามารถเปรียบเทียบกันขนาดของเรือของกลุ่มธุรกิจขนส่งทางเรือได้

อุปสงค์ที่แข็งแกร่งจากประเทศผู้นำเข้าหลัก และการส่งออกของยูเครนที่มีแนวโน้มว่าจะกลับมาเป็นปกติ ในส่วนการค้าถ่านหิน (ร้อยละ +2) คาดว่าจะเติบโตจากการขยายตัวของเศรษฐกิจตลาดเกิดใหม่ และการนำเข้าพลังงานของทวีปยุโรปที่เปลี่ยนแหล่งนำเข้าจากรัสเซียเป็นแหล่งอื่นแทน การค้าสินค้าแห่งเทกองย่อย (ร้อยละ +1) และแร่เหล็ก (ร้อยละ +0.1) คาดว่าจะเติบโตอยู่ในระดับปานกลาง ในขณะที่เดียวกัน แนวโน้มภาพรวมของอุปทานในปี 2566 ยังสนับสนุนตลาดเรือขนส่ง โดยมียอดสั่งซื้อที่ต่ำที่ร้อยละ 7 ของปริมาณกองเรือทั่วโลกทั้งหมด และคาดการณ์การขยายตัวของกองเรือจะอยู่ที่ร้อยละ 1.8% นอกจากนี้ กฎระเบียบด้านการปล่อยมลพิษใหม่ EEXI และ CII อาจช่วยทำให้อุปทานเรือขนส่งบางส่วนให้ลดลงจากความเร็วในการเดินเรือที่ลดลง และเวลาสำหรับเรือขนส่งที่ต้องปรับปรุงเรือในเป็นไปตามข้อกำหนด ทั้งนี้ แนวโน้มตลาดในภาพรวมยังคงเป็นบวกด้วยปัจจัยพื้นฐานที่สมดุล อย่างไรก็ตาม ยังคงมีความไม่แน่นอนอยู่

ที่มา: Clarksons Research เดือนมกราคม 2566

หมายเหตุ: กองเรือของกลุ่มธุรกิจฯ ถูกจัดอยู่ในประเภทเรือขนาดเล็กและสามารถอ้างอิงกับดัชนีซูปราแมกซ์ (BSI-58) ถึงแม้ว่าขนาดของกองเรือของกลุ่มธุรกิจฯ จะมีขนาดเล็กกว่าเรือที่ดัชนีใช้อ้างอิง (เรือเทกองมาตรฐาน ขนาดระวางบรรทุก 58,000 เดทเวทตัน)

การพัฒนาอย่างยั่งยืน

TTA ได้ให้ความสำคัญกับการกำกับดูแลกิจการที่ดี ความโปร่งใสในการดำเนินธุรกิจ และการพัฒนาอย่างยั่งยืน ซึ่งมีรายละเอียดดังต่อไปนี้

- การแต่งตั้งคณะกรรมการกำกับดูแลกิจการเพื่อทบทวน กำกับดูแล และติดตามผลของนโยบายการกำกับดูแลกิจการ รวมถึงการปฏิบัติให้อยู่ในกรอบของจริยธรรม
- การแต่งตั้งคณะกรรมการพัฒนาอย่างยั่งยืนเพื่อกำกับดูแลการพัฒนาอย่างยั่งยืน เพื่อให้มั่นใจว่าการพัฒนาที่ยั่งยืนจะดำเนินการอย่างทั่วทั้งองค์กร และดำเนินการตามกรอบการพัฒนาที่ยั่งยืนซึ่งครอบคลุมความรับผิดชอบของคณะกรรมการพัฒนาอย่างยั่งยืน รวมถึงการกำหนดนโยบาย กำหนดกลยุทธ์ และดำเนินแผนการพัฒนายั่งยืนตาม การดำเนินธุรกิจทั้งด้านเศรษฐกิจ สังคม และสิ่งแวดล้อม
- การเปิดโอกาสให้ผู้ถือหุ้นเสนอแนะและเสนอข้อบุคคลเพื่อเข้ารับการพิจารณาเลือกตั้งเป็นกรรมการบริษัท สำหรับการประชุมสามัญผู้ถือหุ้นประจำปี
- การได้รับรองเป็นสมาชิกแนวร่วมปฏิบัติของภาคเอกชนไทยในการต่อต้านการทุจริต (CAC)
- TTA ได้รับการคัดเลือกให้เป็นบริษัทจดทะเบียนที่มีรายชื่ออยู่ในหุ้นยั่งยืน หรือ Thailand Sustainability Investment (THSI) ประจำปี 2565 ในกลุ่มบริการ (Services)
- TTA ได้รับการจัดอันดับบริษัทจดทะเบียนที่มีการกำกับดูแลกิจการในเกณฑ์ "ดีเลิศ" หรือ 5 ดาว ติดต่อกันเป็นปีที่ 4

โครงการ/กิจกรรมด้านสังคม

การกำกับดูแลด้านความปลอดภัย อาชีวอนามัย และสภาพแวดล้อมในการทำงาน: TTA ให้ความสำคัญกับอาชีวอนามัยของพนักงาน ทั้งในด้านความปลอดภัย สุขภาพ และสุขอนามัย โดยมีการตรวจวัดและควบคุมสภาพแวดล้อมในการทำงาน ให้มีสภาพแวดล้อมในการทำงานที่ดีขึ้นเพื่อลดผลกระทบต่อสุขภาพของพนักงาน ตัวอย่างเช่น โทริเซนชิปปิงได้ดำเนินการจัดหาระบบข้อมูลวัตถุอันตรายในสถานที่ทำงานเพื่อป้องกันอุบัติเหตุและอันตรายที่อาจเกิดขึ้นระหว่างการปฏิบัติงานของลูกเรือ แนวปฏิบัตินี้เป็นไปตามข้อบังคับและอนุสัญญาต่างๆ ที่กำหนดโดยกฎและข้อบังคับขององค์การทางทะเลระหว่างประเทศ (IMO) ซึ่งบังคับใช้ทั้งบนเรือและที่สำนักงานใหญ่เพื่อให้เป็นไปตามมาตรฐานสากล

โครงการ/กิจกรรมด้านสิ่งแวดล้อม

แผนลดปริมาณการปล่อยก๊าซคาร์บอนไดออกไซด์: กลุ่มธุรกิจขนส่งทางเรือกำหนดแผนการลดการปล่อยก๊าซคาร์บอนไดออกไซด์ประมาณ 2% ต่อปี ชิปปิงติดตามกฎระเบียบด้านสิ่งแวดล้อมทั้งหมดอย่างใกล้ชิดและมอบหมายทีมงานเฉพาะทางเพื่อจัดทำแผนการปฏิบัติงานตามกฎระเบียบเพื่อประสิทธิภาพและประสิทธิผลสูงสุดในการปฏิบัติงาน นอกจากนี้ บริษัทยังมุ่งมั่นที่จะพัฒนาและปรับปรุงการจัดการกองเรือที่เป็นมิตรต่อสิ่งแวดล้อมด้วยการสร้างความตระหนักรู้เกี่ยวกับสิ่งแวดล้อมให้กับคนประจำเรือ นอกจากนี้ ชิปปิงยังได้ติดตั้งอุปกรณ์ปรับรอบเครื่องยนต์เพื่อลดอัตราการสิ้นเปลืองเชื้อเพลิง โดยคำนึงถึงความปลอดภัยในการเดินเรือ ความเร็วที่เหมาะสม และสามารถตอบสนองความต้องการของลูกค้าได้อย่างมีประสิทธิภาพ นอกจากนี้ ชิปปิงได้เปลี่ยนมาใช้น้ำมันเชื้อเพลิงกำมะถันต่ำ (LSFO) ซึ่งลดการปล่อยกำมะถันจาก 3.5% เป็น 0.5%

โครงการ/กิจกรรมด้านเศรษฐกิจ

ความเป็นส่วนตัวของข้อมูลและความปลอดภัยทางไซเบอร์: การนำเทคโนโลยีมาปรับใช้มากขึ้นนั้นอาจก่อให้เกิดความเสี่ยงด้านเทคโนโลยีสารสนเทศ ด้วยเหตุนี้ TTA จึงสื่อสารเรื่องความปลอดภัยทางไซเบอร์ให้พนักงานทราบผ่าน pop-up และระบบ Portal ภายในบริษัทฯ เพื่อให้พนักงานศึกษาและตระหนักถึงความปลอดภัยทางไซเบอร์ที่อาจเกิดขึ้นกับบริษัทฯ พร้อมทั้งแนวทางการดำเนินการเพื่อป้องกันเหตุการณ์ต่างๆ ที่เกี่ยวข้องกับความปลอดภัยทางไซเบอร์ และเพื่อเป็นมาตรฐานในการปกป้ององค์กรและผู้ใช้งานไม่ให้ถูกนำข้อมูลไปใช้อย่างไม่เหมาะสม บริษัทจึงไม่มีนโยบายการเก็บข้อมูลส่วนบุคคลใด ๆ เพื่อใช้ในเชิงพาณิชย์หรือใช้งานเพื่อการอื่นนอกจากที่จำเป็นเท่านั้น และจะต้องได้รับอนุญาตจากเจ้าของข้อมูลดังกล่าวก่อน

สำหรับข้อมูลเพิ่มเติม:

งบการเงิน



[โปรดสแกน QR Code หรือคลิกที่นี่](#)

การกำกับดูแลกิจการ



[โปรดสแกน QR Code หรือคลิกที่นี่](#)

ขอแสดงความนับถือ

บริษัท โทริเซนไทย เอเยนต์ชีส์ จำกัด (มหาชน)

นายเฉลิมชัย มหากิจศิริ
กรรมการผู้จัดการใหญ่และประธานเจ้าหน้าที่บริหาร

นายคทาร์ฐ สุขแสง
ผู้ช่วยกรรมการผู้จัดการใหญ่และประธานเจ้าหน้าที่การเงิน