



## บริษัท ราช กรุ๊ป จำกัด (มหาชน)

คำอธิบายรายการและการวิเคราะห์ผลการดำเนินงาน

และฐานะการเงินของฝ่ายบริหาร

สำหรับปีสิ้นสุดวันที่ 31 ธันวาคม 2565

## คำนิยาม

<b>บริษัทฯ</b>	บริษัท ราช กรุ๊ป จำกัด (มหาชน)
<b>กลุ่มบริษัทฯ</b>	บริษัท ราช กรุ๊ป จำกัด (มหาชน) และบริษัทย่อย
<b>กฟภ.</b>	การไฟฟ้าส่วนภูมิภาค
<b>กฟผ.</b>	การไฟฟ้าฝ่ายผลิตแห่งประเทศไทย
<b>COD</b>	วันเริ่มดำเนินการเชิงพาณิชย์
<b>EBITDA</b>	กำไรก่อนดอกเบี้ยจ่าย ภาษีเงินได้ ค่าเสื่อมราคาและค่าตัดจำหน่าย
<b>FX</b>	อัตราแลกเปลี่ยน
<b>IPP</b>	โรงไฟฟ้าผู้ผลิตไฟฟ้ารายใหญ่
<b>PPA</b>	สัญญาซื้อขายไฟฟ้า
<b>SPP</b>	โรงไฟฟ้าผู้ผลิตไฟฟ้ารายเล็ก

## ชื่อโครงการ/ซื้อบริษัท

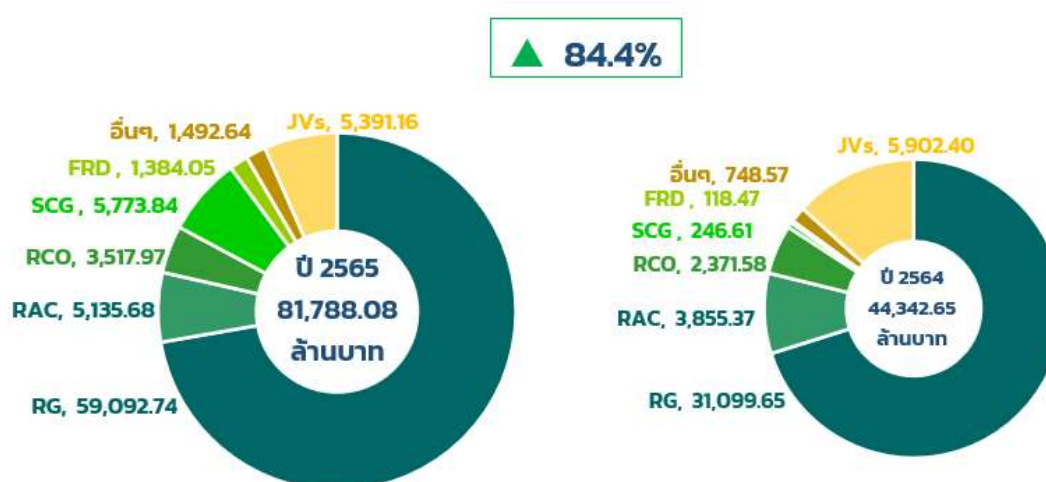
<b>BAFS</b>	บริษัท บริการซื้อเพลิงการบินกรุงเทพ จำกัด (มหาชน) ซึ่งเป็นบริษัทร่วมที่บริษัทฯ ถือหุ้นร้อยละ 15.53
<b>FRD</b>	Fareast Renewable Development Pte. Ltd. ซึ่ง RHIS ถือหุ้นร้อยละ 90
<b>HKP</b>	บริษัท หินทองเพาเวอร์ จำกัด ซึ่งเป็นการร่วมค้าที่บริษัทฯ ถือหุ้นร้อยละ 51
<b>HPC</b>	บริษัท ไฟฟ้าหงสา จำกัด ซึ่งเป็นการร่วมค้าทางอ้อมที่บริษัทฯ ถือหุ้นร้อยละ 40
<b>NEHBV</b>	Nexif Energy Holding B.V. ซึ่งเป็นบริษัทย่อยทางอ้อมที่บริษัทฯ ถือหุ้นทั้งจำนวน
<b>NNEG</b>	บริษัท ผลิตไฟฟ้า นวนคร จำกัด ซึ่งเป็นการร่วมค้าทางอ้อมที่บริษัทฯ ถือหุ้นร้อยละ 40
<b>NREI</b>	Nexif Ratch Energy Investment Pte. Ltd. ซึ่งเป็นการร่วมค้าทางอ้อมที่บริษัทฯ ถือหุ้นร้อยละ 49
<b>NRER</b>	บริษัท เน็กซ์อีฟ ราช เอ็นเนอร์จี้ ระยอง จำกัด ซึ่งเป็นบริษัทย่อยทางอ้อมที่ NRES ถือหุ้นทั้งจำนวน
<b>NRES</b>	NEXIF RATCH ENERGY SINGAPORE PTE LTD. ซึ่งเป็นบริษัทย่อยที่บริษัทฯ ถือหุ้นทั้งจำนวน
<b>PNPC</b>	บริษัท ไฟฟ้า เซเปียน-เขื่อนน้ำน้อย จำกัด ซึ่งเป็นการร่วมค้าที่บริษัทฯ ถือหุ้นร้อยละ 25
<b>RAC</b>	บริษัท ราช-ออสโตรเสียดอร์ปอเรชั่น จำกัด ซึ่งเป็นบริษัทย่อยทางอ้อมที่บริษัทฯ ถือหุ้นทั้งจำนวน
<b>RCO</b>	บริษัท ราช โคอเจนเออเรชั่น จำกัด ซึ่งเป็นบริษัทย่อยที่บริษัทฯ ถือหุ้นทั้งจำนวน
<b>RG</b>	บริษัท ผลิตไฟฟ้าราชบุรี จำกัด ซึ่งเป็นบริษัทย่อยที่บริษัทฯ ถือหุ้นทั้งจำนวน
<b>RHIS</b>	บริษัท อาร์เอช อินเตอร์เนชั่นแนล (สิงคโปร์) คอร์ปอเรชั่น จำกัด ซึ่งเป็นบริษัทย่อยทางอ้อมที่บริษัทฯ ถือหุ้นทั้งจำนวน
<b>RIAU</b>	PT Medco Ratch Power RIAU ซึ่งเป็นการร่วมค้าทางอ้อมที่บริษัทฯ ถือหุ้นร้อยละ 49
<b>RL</b>	บริษัท ราช-ลาว เซอร์วิส จำกัด ซึ่งเป็นบริษัทย่อยที่บริษัทฯ ถือหุ้นทั้งจำนวน
<b>SCG</b>	บริษัท สทโคเจน (ชลบุรี) จำกัด (มหาชน) ซึ่งเป็นบริษัทย่อยที่บริษัทฯ ถือหุ้นร้อยละ 51.67

### บทสรุปผู้บริหาร

หน่วย : ล้านบาท

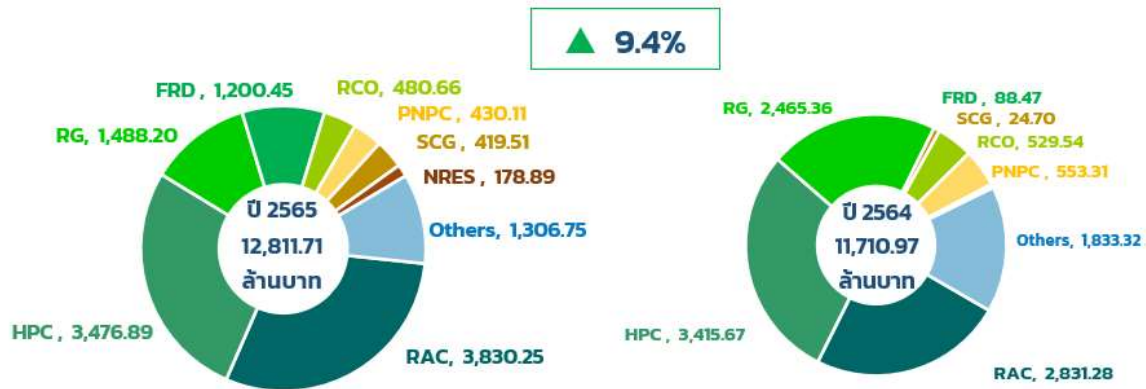
	ปี 2565	ปี 2564	เพิ่ม(ลด)	%	ปี 2563
รายได้รวม	81,788.08	44,342.65	37,445.43	84.4	39,521.99
EBITDA	12,811.71	11,710.97	1,100.74	9.4	9,664.80
กำไรที่เป็นของผู้ถือหุ้นของบริษัท	5,782.07	7,818.80	(2,036.73)	(26.0)	6,286.68
กำไรฯ ก่อนผลกระทบจาก FX	5,812.20	7,612.51	(1,800.31)	(23.6)	5,982.23

#### รายได้รวม



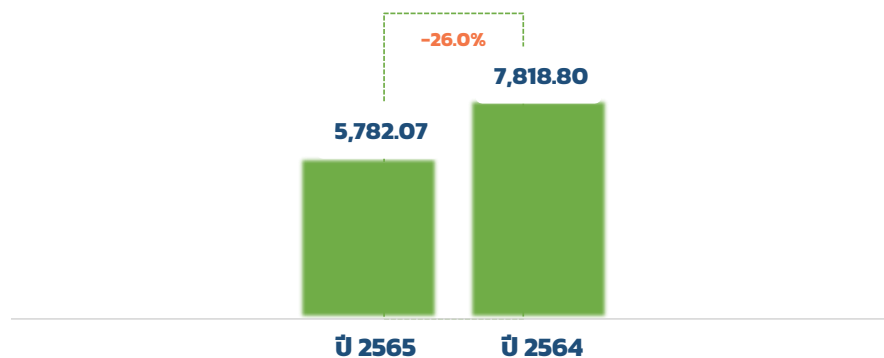
- ในปี 2565 บริษัทฯ มีรายได้รวมเพิ่มขึ้นร้อยละ 84.4 สาเหตุหลักเนื่องจากรายได้ค่าพลังงานไฟฟ้าของ RG เพิ่มขึ้น จากการที่โรงไฟฟ้าเดินเครื่องมากกว่าปีก่อน และรับรู้รายได้ของ SCG และ FRD จากการเข้าซื้อหุ้นเมื่อไตรมาสที่ 4 ปี 2564 รวมถึงรับรู้รายได้ค่าขายไฟฟ้าของ RAC จากการ COD ของโรงไฟฟ้าพลังงานลม Collector เมื่อเดือนมิถุนายน 2564 ประกอบกับราคาค่าขายไฟฟ้าสูงขึ้นจากความต้องการไฟฟ้าที่เพิ่มขึ้น
- ในปี 2565 บริษัทฯ รับรู้ส่วนแบ่งกำไรของโรงไฟฟ้าพลังงานความร้อนร่วมเน็กซ์ซีฟ ราช เอ็นเนอร์จี้ ระยอง เพิ่มขึ้นเนื่องจากการ COD เมื่อวันที่ 30 เมษายน 2565 ประกอบกับรับรู้ส่วนแบ่งกำไรของ HPC เพิ่มขึ้นเนื่องจากโรงไฟฟ้ามีรายได้ค่าขายไฟฟ้าเพิ่มขึ้น ขณะที่รับรู้ส่วนแบ่งขาดทุนของ NNEG เนื่องจากราคาค่าซื้อเพลิงที่ปรับตัวสูงขึ้นอย่างมีนัยสำคัญ

## EBITDA



- ในปี 2565 บริษัทฯ มี EBITDA เพิ่มขึ้นร้อยละ 9.4 เนื่องจากบริษัทฯ มีรายได้รวมเพิ่มขึ้นตามที่ได้ชี้แจงไว้ข้างต้น แม้ว่าต้นทุนขายเพิ่มขึ้นจากราคาค่าซื้อเพลิงที่ปรับตัวสูงขึ้นอย่างมีนัยสำคัญตามสถานการณ์ตลาดโลก ทั้งนี้เนื่องจากกลุ่มบริษัทฯ ยังคงมุ่งเน้นการปรับปรุงประสิทธิภาพการผลิตและปรับลดต้นทุน ค่าใช้จ่ายต่างๆ อย่างต่อเนื่องเพื่อบรรเทาผลกระทบจากราคาค่าซื้อเพลิงในตลาดโลกที่เพิ่มสูงขึ้นอย่างมาก สำหรับโรงไฟฟ้า SPP บริษัทฯ มีสัดส่วนการขายไฟฟ้าให้กับ กฟผ. เป็นส่วนใหญ่ซึ่งต้นทุนค่าซื้อเพลิงจะถูกส่งผ่านในรูปค่าขายไฟฟ้าทั้งหมดไปให้ กฟผ. โดยมีลูกค้าอุตสาหกรรมเพียงร้อยละ 22 จึงได้รับผลกระทบอย่างจำกัดจากราคาค่าซื้อเพลิงที่เพิ่มสูงขึ้น
- ในปี 2565 บริษัทฯ รับรู้ EBITDA ของ SCG และ FRD จากการเข้าซื้อหุ้นเมื่อไตรมาสที่ 4 ปี 2564

## กำไรที่เป็นส่วนของผู้ถือหุ้นของบริษัทฯ



- ในปี 2565 บริษัทฯ มีกำไรที่เป็นของผู้ถือหุ้นลดลง เนื่องจาก ค่าเสื่อมราคา ต้นทุนทางการเงินและภาษีเงินได้เพิ่มขึ้น สอดคล้องกับการลงทุนในโครงการต่างๆ ที่เพิ่มขึ้น นอกจากนี้ บริษัทฯ รับรู้ต้นทุนทางการเงินของ FRD และ SCG จากการเข้าซื้อหุ้นเมื่อไตรมาสที่ 4 ปี 2564 รวมทั้ง ในไตรมาสที่ 1 ปี 2565 FRD มีการตัดจำหน่ายค่าธรรมเนียมเงินกู้เดิมจำนวน 225.73 ล้านบาท จากการ Refinance ซึ่งการ Refinance นี้สามารถลดภาระดอกเบี้ยและขยายระยะเวลาการชำระคืนเงินกู้ และการบันทึกภาษีเงินได้รอดัตถบัญชีจากการปรับอัตราภาษีเงินได้ของบริษัทฯ อยู่ในประเทศอินโดนีเซียจำนวน 337.70 ล้านบาท โดยทั้งสองรายการรวมจำนวน 563.43 ล้านบาทเป็นการรับรู้ตัวเลขวทางบัญชีเท่านั้นโดยไม่มีผลกระทบต่อกระแสเงินสดของกลุ่มบริษัทฯ

## 1. ภาพรวมการดำเนินงานธุรกิจและเหตุการณ์สำคัญในปี 2565

### ภาพรวมการดำเนินงานธุรกิจและการดำเนินงานที่คำนึงถึงสิ่งแวดล้อม สังคม และบรรษัทภิบาล (ESG)

การดำเนินงานธุรกิจของบริษัทฯ ในปี 2565 บริษัทฯ มีการเติบโตอย่างต่อเนื่อง จากโครงการโรงไฟฟ้าที่เริ่มทยอยเดินเครื่องเชิงพาณิชย์ อาทิเช่น โรงไฟฟ้าพลังความร้อนร่วม Riau และ โรงไฟฟ้า เน็กซ์ซีพี ราช เอ็นเนอร์จี้ ระยอง รวมถึงการเข้าร่วมลงทุนในโครงการร่วมกับ Nexif Energy Invest Pte. Ltd. (Nexif Energy) ซึ่งลงทุนหลักในโรงไฟฟ้าพลังงานทดแทน นอกจากนี้ บริษัทฯ ยังให้ความสำคัญกับการบริหารต้นทุนและค่าใช้จ่ายอย่างมีประสิทธิภาพเพื่อบรรเทาผลกระทบจากราคาค่าเชื้อเพลิงในตลาดโลกที่เพิ่มสูงขึ้นอย่างมาก และรักษาอัตรากำไรให้มีความมั่นคง และพร้อมเดินหน้าแผนการลงทุนในธุรกิจ Non-Power Business เพื่อนำไปสู่การเป็นบริษัทชั้นนำด้านพลังงานและระบบสาธารณูปโภคพื้นฐาน ที่มุ่งเน้นการสร้างมูลค่าในภูมิภาคเอเชียแปซิฟิก

บริษัทฯ มีแนวทางการดำเนินงานที่คำนึงถึงสิ่งแวดล้อม สังคม และบรรษัทภิบาล (ESG) โดยได้กำหนดเป้าหมายเพื่อยกระดับการจัดการด้านความยั่งยืนโดยลดปริมาณการปล่อยก๊าซเรือนกระจก เพื่อไปสู่เป้าหมาย Carbon Neutrality ซึ่งสอดคล้องกับแนวทาง ESG โดยเริ่มตั้งแต่การกำหนดเป้าหมายเพิ่มกำลังการผลิตไฟฟ้าจากพลังงานทดแทนต่อเนื่องทุกปี การกระจายการลงทุนในธุรกิจคาร์บอนต่ำ การเพิ่มประสิทธิภาพโรงไฟฟ้าเพื่อลดการใช้เชื้อเพลิงและพลังงาน การปลูกป่าเพื่อสร้างแหล่งดูดกลืนก๊าซเรือนกระจก รวมถึงกำหนดสัดส่วนประเภทเชื้อเพลิงสำหรับการลงทุน และจำกัดเขตการลงทุนเชื้อเพลิงถ่านหิน ด้วยแนวทางดังกล่าวมา บริษัทฯ เชื่อมั่นว่าจะช่วยจำกัดและลดปริมาณการปล่อยก๊าซเรือนกระจกจากการดำเนินงานได้อย่างต่อเนื่อง

ในแต่ละปี บริษัทฯ ได้ทำการทบทวนการเปลี่ยนแปลงของกลุ่มผู้มีส่วนได้เสียที่เกี่ยวข้องกับการดำเนินงานของบริษัทฯ ทั้งในธุรกิจผลิตไฟฟ้าที่เป็นธุรกิจหลัก ธุรกิจที่เกี่ยวข้องกับพลังงาน รวมถึงธุรกิจระบบสาธารณูปโภคพื้นฐาน เพื่อให้ มั่นใจว่า บริษัทฯ สามารถตอบสนองต่อผู้มีส่วนได้เสียของกลุ่มบริษัทฯ ได้อย่างเหมาะสม โปร่งใส และเป็นธรรมในทุกมิติ รวมถึงการพัฒนาศักยภาพและตระหนักถึงผลตอบแทนพนักงานในกลุ่มบริษัทฯ เช่นกัน

ทางบริษัทฯ มีความตั้งใจที่จะดำเนินธุรกิจอย่างยั่งยืนและถูกหลักธรรมาภิบาลโดยเสมอมา โดยบริษัทฯ ได้รับความพิจารณาอยู่ในรายชื่อหุ้นยั่งยืน ประจำปี 2565 (Thailand Sustainability Investment: THSI 2021) จากตลาดหลักทรัพย์แห่งประเทศไทยอย่างต่อเนื่องเป็นปีที่ 8

ในสถานการณ์การแพร่ระบาดของเชื้อไวรัสโควิด-19 บริษัทฯ มีการควบคุมและเฝ้าระวังการแพร่ระบาดของเชื้อโควิด-19 ภายในองค์กร โดยถือเป็นภารกิจจำเป็นและสำคัญของบริษัทฯ ที่ดำเนินการต่อเนื่องตั้งแต่ปี 2563 และเป็นอีกปีที่บริษัทฯ ได้ทำงานอย่างใกล้ชิดกับพันธมิตร ลูกค้า คู่ค้า ในห่วงโซ่คุณค่าธุรกิจทั้งในประเทศและต่างประเทศ ในการรับมือกับสถานการณ์เพื่อประเมินแนวโน้มผลกระทบที่จะส่งต่อการดำเนินงานและธุรกิจของบริษัทฯ พร้อมกับเตรียมแผนรองรับสำหรับขับเคลื่อนงานให้เดินหน้าได้ราบรื่นที่สุด

สำหรับโรงไฟฟ้าที่เดินเครื่องเชิงพาณิชย์แล้ว บริษัทฯ หุ้นส่วน คู่ค้าและลูกค้า ได้ร่วมกันดูแลให้เป็นพื้นที่ปลอดจากเชื้อโควิด-19 ทั้งนี้เพื่อให้โรงไฟฟ้าสามารถผลิตไฟฟ้าและส่งมอบไฟฟ้าตอบสนองลูกค้าและความต้องการใช้ไฟฟ้าของทุกภาคส่วนในสังคม นอกจากนี้บริษัทฯ ได้ให้ความช่วยเหลือและสนับสนุนหน่วยงานด้านสาธารณสุขและการแพทย์ในการต่อสู้กับภาระระบาดของโรคติดเชื้อไวรัสโควิด-19 อย่างต่อเนื่องอีกด้วย

 **สรุปเป้าหมายที่สอดคล้องกับแนวคิดการพัฒนาธุรกิจอย่างยั่งยืน โดยคำนึงถึงสิ่งแวดล้อม สังคม และบรรษัทภิบาล (ESG)**

**สิ่งแวดล้อม (Environmental)**

- เพิ่มพลังงานทดแทน 4,000 เมกะวัตต์ของกำลังการผลิตทั้งหมดในปี 2578
- เพิ่มประสิทธิภาพการผลิตและอนุรักษ์การใช้พลังงานและทรัพยากร
- ศึกษาแนวทางการใช้เชื้อเพลิงไฮโดรเจนและเทคโนโลยีกักเก็บคาร์บอนเพื่อลดปริมาณก๊าซเรือนกระจก
- ชดเชยคาร์บอนจากการปลูกป่าและอนุรักษ์ป่าชุมชน

**สังคม (Social)**

ด้านความปลอดภัย

- อุบัติเหตุจากการทำงานเป็น “ศูนย์”

ด้านสิทธิมนุษยชน

- ตรวจสอบด้านสิทธิมนุษยชนอย่างรอบด้านทั้งการประเมินความเสี่ยงและผลกระทบทุก 3 ปี
- การละเมิดสิทธิมนุษยชนเป็น “ศูนย์”

ด้านชุมชนและสังคม

- รักษาระดับความสัมพันธ์อันดีกับชุมชน
- ไม่มีการร้องเรียนที่ส่งผลกระทบต่อความต่อเนื่องทางธุรกิจ

**บรรษัทภิบาล (Governance)**

- เป็นองค์กรที่มีการบริหารจัดการตามหลักการกำกับดูแลกิจการที่ดี (CG Code) และหลักปฏิบัติด้านความยั่งยืนที่เป็นมาตรฐานสากล
- เป็นองค์กรสมาชิกแนวร่วมภาคเอกชนการต่อต้านการคอร์รัปชัน
- รักษาผลการประเมินการกำกับดูแลกิจการที่ดีให้คงอยู่ในระดับ 5 ดาว

## รางวัลที่ได้รับในปี 2565

- รางวัลเกียรติคุณการเปิดเผยข้อมูลความยั่งยืนประจำปี 2565 (Sustainability Disclosure Award 2022) ต่อเนื่องเป็นปีที่ 4
- รางวัลการประเมินผลโครงการสำรวจการกำกับดูแลกิจการบริษัทจดทะเบียน ประจำปี 2565 ที่ระดับ “ดีเลิศ” ติดต่อกันเป็นปีที่ 15
- ASEAN CG Scorecard Virtual Awards 2021
- รางวัลการประเมินคุณภาพการจัดการประชุมสามัญผู้ถือหุ้นประจำปี 2565 คะแนนเต็ม 100 ต่อเนื่อง
- รางวัลการประเมินความยั่งยืนผ่านเกณฑ์ของตลาดหลักทรัพย์แห่งประเทศไทย และจัดเป็นรายชื่อหุ้นยั่งยืนประจำปี 2565 ต่อเนื่องเป็นปีที่ 8
- นางสาวชุศรี เกียรติจงจรกุล กรรมการผู้จัดการใหญ่ ได้รับรางวัล "บัญชีจุฬาฯ ดีเด่น" ประจำปี พ.ศ. 2565 จากสมาคมนิสิตเก่าคณะพาณิชยศาสตร์และการบัญชี แห่ง จุฬาลงกรณ์มหาวิทยาลัย
- นางวดีรัตน์ เจริญกุลปต์ รองกรรมการผู้จัดการใหญ่การเงิน ได้รับรางวัล Asia's Greatest CFO Award 2022 – 2023 ซึ่งเป็นรางวัลที่มอบให้ผู้บริหารที่มีความโดดเด่นในการบริหารจัดการธุรกิจจากผู้บริหาร 1,200 บริษัท ใน 16 กลุ่มอุตสาหกรรม ในภูมิภาคเอเชีย





## เหตุการณ์สำคัญที่เกิดขึ้นในปี 2565 มีดังต่อไปนี้

### 1.1 การเข้าซื้อหุ้นสามัญเพิ่มเติมของบริษัท สหโคเจน (ชลบุรี) จำกัด (มหาชน)

วันที่ 13 ธันวาคม 2564 บริษัทฯ ได้เข้าซื้อหุ้นสามัญของบริษัท สหโคเจน (ชลบุรี) จำกัด (มหาชน) (SCG) จำนวนทั้งสิ้น 593.48 ล้านหุ้น คิดเป็นสัดส่วนการถือครองร้อยละ 51 ของหุ้นที่ออกและจำหน่ายได้แล้วทั้งหมดของ SCG และส่งผลให้ SCG มีสถานะเป็นบริษัทย่อยของบริษัทฯ และในวันที่ 31 มกราคม 2565 บริษัทฯ ได้เข้าซื้อหุ้นสามัญของ SCG เพิ่มเติมอีกเป็นจำนวน 7.80 ล้านหุ้น คิดเป็นร้อยละ 0.67 ของหุ้นที่ออกและจำหน่ายได้แล้วทั้งหมด คิดเป็นจำนวนเงินทั้งสิ้น 44.83 ล้านบาท ส่งผลให้บริษัทฯ ถือหุ้นสามัญของ SCG เป็นจำนวนรวมทั้งสิ้น 601.28 ล้านหุ้น คิดเป็นสัดส่วนร้อยละ 51.67

SCG ดำเนินธุรกิจผลิตและจำหน่ายไฟฟ้าและไอน้ำ มีกำลังการผลิตไฟฟ้ารวมสูงสุด 214 เมกะวัตต์ และไอน้ำ 96 ตันต่อชั่วโมง โดยใช้เชื้อเพลิงก๊าซธรรมชาติ และยังสามารถลงทุนในธุรกิจโรงไฟฟ้าชีวมวลอีก 2 แห่ง ได้แก่ โรงไฟฟ้าชีวมวล กำลังการผลิต 9.6 เมกะวัตต์ ตั้งอยู่ในสวนอุตสาหกรรมเครือสหพัฒน์-ลำพูน จังหวัดลำพูน และโรงไฟฟ้าชีวมวล กำลังการผลิต 7.5 เมกะวัตต์ ตั้งอยู่ในจังหวัดกำแพงเพชร

### 1.2 การเดินเครื่องเชิงพาณิชย์ของโรงไฟฟ้าพลังความร้อนร่วม Riau ในสาธารณรัฐอินโดนีเซีย

PT Medco Ratch Power Riau ผู้ดำเนินการโรงไฟฟ้าพลังความร้อนร่วม RIAU ขนาดกำลังการผลิตติดตั้ง 296.23 เมกะวัตต์ ในสาธารณรัฐอินโดนีเซีย ซึ่งบริษัทฯ ถือหุ้นในสัดส่วนร้อยละ 49 ผ่าน RHIS ได้รับหนังสือรับรองอย่างเป็นทางการจากการไฟฟ้าสาธารณรัฐอินโดนีเซีย (PT PLN (Persero)) ว่าได้เริ่มเดินเครื่องเชิงพาณิชย์แล้วเมื่อวันที่ 10 กุมภาพันธ์ 2565

### 1.3 การลงนามสัญญาระหว่างผู้ถือหุ้น เพื่อลงทุนในบริษัท พรินซ์ฟิล เฮลท์แคร์ - สกลนคร จำกัด

วันที่ 28 มีนาคม 2565 บริษัทฯ ได้ลงนามสัญญาระหว่างผู้ถือหุ้นกับบริษัท พรินซ์ฟิล เฮลท์แคร์ จำกัด (“PRINH”) และผู้ร่วมทุนท้องถิ่น เพื่อลงทุนในบริษัท พรินซ์ฟิล เฮลท์แคร์ - สกลนคร จำกัด และลงทุนในธุรกิจโรงพยาบาลเอกชน ภายใต้ชื่อโรงพยาบาลพรินซ์ สกลนคร โดยบริษัทฯ PRINH และผู้ร่วมทุนท้องถิ่น ถือหุ้นในสัดส่วนร้อยละ 25, 70 และ 5 ตามลำดับ คิดเป็นเงินลงทุนส่วนของ บริษัทฯ จำนวน 75 ล้านบาท

อนึ่ง โรงพยาบาลพรินซ์ สกลนคร ตั้งอยู่ในจังหวัดสกลนคร เป็นโรงพยาบาลเอกชนระดับทุติยภูมิขนาด 59 เตียง ประกอบด้วยอาคารโรงพยาบาล ห้องตรวจโรค ห้องพักผู้ป่วย และอุปกรณ์เครื่องมือทางการแพทย์ที่ทันสมัย โดยเปิดให้บริการแล้วตั้งแต่วันที่เดือนกุมภาพันธ์ 2566

### 1.4 การลงทุนขยายกำลังการผลิตไฟฟ้าและไอน้ำบริษัท ผลิตไฟฟ้า นวนคร จำกัด (NNEG)

วันที่ 5 พฤษภาคม 2565 บริษัทฯ แจ้งต่อตลาดหลักทรัพย์แห่งประเทศไทยว่า NNEG จะดำเนินการลงทุนขยายกำลังการผลิตไฟฟ้าอีกประมาณ 30 เมกะวัตต์ และไอน้ำอีกประมาณ 5 ตันต่อชั่วโมง โดยใช้วงเงินลงทุนประมาณ 1,724 ล้านบาท โครงการขยายกำลังการผลิตดังกล่าวนี้จะแล้วเสร็จและเดินเครื่องเชิงพาณิชย์ได้ประมาณเดือนมิถุนายน 2567 ทั้งนี้ ภายหลังจากดำเนินการแล้วเสร็จ NNEG จะมีขนาดกำลังการผลิตไฟฟ้าสุทธิตั้งรวมประมาณ 215 เมกะวัตต์ และขนาดกำลังการผลิตไอน้ำรวมประมาณ 45 ตันต่อชั่วโมง



1.5 การเดินเครื่องเชิงพาณิชย์ของโครงการโรงไฟฟ้าพลังความร้อนร่วมเน็กส์ซีฟ ราช เอ็นเนอร์จี ระยอง

โครงการโรงไฟฟ้าพลังความร้อนร่วมเน็กส์ซีฟ ราช เอ็นเนอร์จี ระยอง ขนาดกำลังการผลิตติดตั้ง 98 เมกะวัตต์ ก่อหุ้มโดย NREER ผ่าน NRES มีสัญญาซื้อขายไฟฟ้ากับ กฟผ. ระยะเวลา 25 ปี ได้เริ่มเดินเครื่องเชิงพาณิชย์อย่างเป็นทางการแล้วเมื่อวันที่ 30 เมษายน 2565

1.6 การเสนอขายหุ้น PPO และการเพิ่มทุน

ในการประชุมสามัญผู้ถือหุ้นของบริษัทฯ เมื่อวันที่ 27 เมษายน 2565 ผู้ถือหุ้นมีมติอนุมัติการเพิ่มทุนจดทะเบียนของบริษัทฯ จาก 14,500.00 ล้านบาท เป็น 22,192.31 ล้านบาท โดยการออกหุ้นสามัญจำนวน 769.23 ล้านหุ้น มูลค่าที่ตราไว้หุ้นละ 10 บาท รวม 7,692.31 ล้านบาท เพื่อออกและเสนอขายให้แก่ผู้ถือหุ้นสามัญเดิมของบริษัทฯ ตามสัดส่วนการถือหุ้น ทั้งนี้ เมื่อวันที่ 12 พฤษภาคม 2565 บริษัทฯ พิจารณากำหนดราคาเสนอขายต่อหุ้นสุดท้ายที่ 34.48 บาทต่อหุ้น จำนวนหุ้นที่เสนอขายสุดท้าย 725 ล้านหุ้น เป็นจำนวนทั้งสิ้น 24,998.00 ล้านบาท และอัตราส่วนการเสนอขายต่อหุ้นสุดท้ายอยู่ที่ 2 หุ้นสามัญเดิมต่อ 1 หุ้นสามัญที่ออกใหม่ บริษัทฯ ได้ดำเนินการจดทะเบียนเปลี่ยนแปลงทุนชำระแล้วในส่วนที่เพิ่มขึ้นจากการออกและเสนอขายหุ้นสามัญที่ออกใหม่กับกระทรวงพาณิชย์เมื่อวันที่ 22 มิถุนายน 2565

1.7 การจัดตั้งบริษัทย่อยเพื่อสนับสนุนการลงทุนโครงการโรงไฟฟ้าพลังน้ำเขกอง 4A และ 4B ใน สปป.ลาว

วันที่ 8 กรกฎาคม 2565 บริษัทฯ ร่วมกับบริษัท บี.กริม เพาเวอร์ จำกัด (มหาชน) (“B.GRIMM”) และพันธมิตรทางธุรกิจอื่น ได้ดำเนินการจดทะเบียนจัดตั้ง Sekong Investment Advisory Co., Ltd (“SIA”) เพื่อสนับสนุนการลงทุนโครงการโรงไฟฟ้าพลังน้ำเขกอง 4A และ 4B ใน สปป.ลาว ซึ่งมีสัดส่วนการถือหุ้นร้อยละ 60 20 และ 20 ตามลำดับ โดยมีทุนจดทะเบียน 1,000 ล้านบาท แบ่งออกเป็นหุ้นสามัญจำนวน 100,000 หุ้น มูลค่าหุ้นละ 10,000 บาท

โครงการโรงไฟฟ้าพลังน้ำเขกอง 4A และ 4B ขนาดกำลังการผลิตติดตั้ง 355 เมกะวัตต์ ตั้งอยู่แขวงเซกอง สปป.ลาว เมืองไชยเศรษฐา นครหลวงเวียงจันทน์ สปป.ลาว

1.8 การเข้าซื้อหุ้นสามัญเพื่อลงทุนและร่วมพัฒนาโครงการโรงไฟฟ้าพลังน้ำ ในสาธารณรัฐอินโดนีเซีย

วันที่ 23 พฤศจิกายน 2565 FRD ได้เข้าซื้อหุ้นสามัญทั้งหมดร้อยละ 100 ใน Malacca Eco Investment Holdings Pte. Ltd. (MEI) ซึ่งเป็นบริษัทที่จัดตั้งขึ้นในประเทศสิงคโปร์ จาก Eco Energy Holdings Pte. Ltd. (EEH) ผู้ถือหุ้นเดิม เพื่อลงทุนและร่วมพัฒนาโครงการโรงไฟฟ้าพลังน้ำ Sibundong ในสัดส่วนร้อยละ 55.56 ซึ่งดำเนินโครงการโดย PT Tapanuli Hydro Energy (THE) โดยการเข้าซื้อหุ้นครั้งนี้ทำให้กลุ่มบริษัทเป็นผู้ถือหุ้นในโครงการดังกล่าวคิดเป็นสัดส่วนร้อยละ 50 และมีมูลค่าเงินลงทุนทั้งสิ้น 16.70 ล้านดอลลาร์สหรัฐอเมริกา หรือเทียบเท่าประมาณ 577.29 ล้านบาท

โครงการโรงไฟฟ้าพลังน้ำ Sibundong มีขนาดกำลังการผลิต 73.7 เมกะวัตต์ เป็นโรงไฟฟ้าพลังน้ำแบบน้ำไหลผ่านตลอดทั้งปี (Run-of-river) ตั้งอยู่บนแม่น้ำซีบับอง จังหวัดสุมาตราเหนือ สาธารณรัฐอินโดนีเซีย เป็นโครงการที่พัฒนาโดยบริษัทในเครือของ EEH ซึ่งเป็นพันธมิตรที่ร่วมดำเนินงานโรงไฟฟ้า พลังน้ำ Asahan-1 ปัจจุบันอยู่ในช่วงพัฒนาโครงการ โดยมีแผนเดินเครื่องเชิงพาณิชย์ประมาณปี 2572

### 1.9 การซื้อหุ้นเพื่อลงทุนใน Nexif Energy Holding B.V. และ Nexif Ratch Energy Investments Pte. Ltd. (Nexif Portfolio)

วันที่ 20 ธันวาคม 2565 RHIS ได้เข้าซื้อหุ้นในบริษัท Nexif Energy Holding B.V. (NEHBV) โดยถือสินทรัพย์ประเภทโรงไฟฟ้าพลังงานทดแทน โรงไฟฟ้ากังหันก๊าซ โรงไฟฟ้าพลังความร้อนร่วม และระบบกักเก็บพลังงานแบบแบตเตอรี่ในประเทศไทย เครื่องมืออุตสาหกรรม และสาธารณรัฐสังคมนิยมเวียดนามในสัดส่วนร้อยละ 100 คิดเป็นมูลค่าเงินลงทุนรวม 480.78 ล้านดอลลาร์สหรัฐอเมริกา หรือเทียบเท่า 16,617 ล้านบาท

นอกจากนี้ RHIS ได้เข้าซื้อหุ้นใน NXF Holdings 2 Limited (NXF2) และได้ดำเนินการจัดโครงสร้างบริษัทใหม่โดยจัดตั้งเป็นบริษัท Nexif Ratch Energy Investments Pte. Ltd. (NREI) ร่วมกับ Nexif Energy Invest Pte. Ltd. (Nexif Energy) โดย RHIS ถือหุ้นในสัดส่วนร้อยละ 49 เพื่อลงทุนในโครงการโรงไฟฟ้าพลังงานทดแทน ในสาธารณรัฐสังคมนิยมเวียดนาม และสาธารณรัฐฟิลิปปินส์ รวมถึงแสวงหาโครงการใหม่ในภูมิภาคเอเชียตะวันออกเฉียงใต้และเครื่องอุตสาหกรรม การเข้าซื้อหุ้นดังกล่าวมีมูลค่าเงินลงทุนเป็นจำนวนเงิน 135.88 ล้านดอลลาร์สหรัฐอเมริกา หรือเทียบเท่า 4,696 ล้านบาท และเงินให้กู้ยืมแก่ Nexif Energy เป็นจำนวนเงิน 49.90 ล้านดอลลาร์สหรัฐอเมริกา หรือเทียบเท่า 1,725 ล้านบาท

ความคืบหน้าของโครงการที่อยู่ระหว่างการก่อสร้าง (ณ วันที่ 31 ธันวาคม 2565)



โครงการรถไฟฟ้าสายสีชมพู	
ประเภท	Monorail
เส้นทาง	ช่วงแคราย-มีนบุรี
สัดส่วนการถือหุ้น	ร้อยละ 10
ระยะเวลาสัญญา	30 ปี
COD	ปี 2566
ความคืบหน้า	งาน Civil Work = ร้อยละ 94.43 งานระบบราง = ร้อยละ 94.49



โครงการรถไฟฟ้าสายสีเหลือง	
ประเภท	Monorail
เส้นทาง	ช่วงลาดพร้าว-สำโรง
สัดส่วนการถือหุ้น	ร้อยละ 10
ระยะเวลาสัญญา	30 ปี
COD	ปี 2566
ความคืบหน้า	งาน Civil Work = ร้อยละ 98.04 งานระบบราง = ร้อยละ 98.15



โครงการโรงไฟฟ้าหินกอง (HKP)	
ประเภทโรงไฟฟ้า	IPP
ประเภทเชื้อเพลิง	ก๊าซธรรมชาติ
กำลังการผลิตติดตั้ง (MW)	1,540
ที่ตั้งโครงการ	จ.ราชบุรี
สัดส่วนการถือหุ้น	ร้อยละ 51
PPA	25 ปี กับ กฟผ.
COD	ปี 2567 และ 2568
ความคืบหน้า	ร้อยละ 71.5



โครงการโรงไฟฟ้า ราช โคเจนเนอเรชัน (RCO) ส่วนขยาย	
ประเภทโรงไฟฟ้า	SPP สัญญา Firm ระบบ Cogeneration
ประเภทเชื้อเพลิง	ก๊าซธรรมชาติ
กำลังการผลิตติดตั้ง (MW)	กำลังการผลิตไฟฟ้า 31.2 MW กำลังการผลิตไอน้ำ 7.15 ตันต่อชั่วโมง
ที่ตั้งโครงการ	จ.ปทุมธานี
สัดส่วนการถือหุ้น	ร้อยละ 100
ลูกค้า	กลุ่มนิคมอุตสาหกรรมนวนคร จ.ปทุมธานี
COD	1 กุมภาพันธ์ 2566
ความคืบหน้า	ร้อยละ 100



โครงการโรงไฟฟ้าพลังงานลม Thanh Phong (ECOWIN)	
กำลังการผลิตติดตั้ง (MW)	29.7
ที่ตั้งโครงการ	จังหวัด Ben Tre เวียดนาม
สัดส่วนการถือหุ้น	ร้อยละ 51
PPA	20 ปี กับ การไฟฟ้าเวียดนาม
COD	ปี 2566
ความคืบหน้า	ร้อยละ 93.62



โครงการโรงไฟฟ้า อาร์ อี เอ็น โคราช เอนเนอร์ยี (R E N)	
ประเภทโรงไฟฟ้า	IPS ระบบ Cogeneration
ประเภทเชื้อเพลิง	ก๊าซธรรมชาติ
กำลังการผลิตติดตั้ง (MW)	31.2
ที่ตั้งโครงการ	จ.นครราชสีมา
สัดส่วนการถือหุ้น	ร้อยละ 40
ลูกค้า	กลุ่มลูกค้าอุตสาหกรรม จ.นครราชสีมา
COD	ปี 2567
ความคืบหน้า	เริ่มการก่อสร้างฐานรากอาคาร

## 2. รายงานวิเคราะห์ผลการดำเนินงานตามงบการเงินรวม

### การวิเคราะห์รายได้

หน่วย : ล้านบาท

	ปี 2565	ปี 2564	เพิ่ม(ลด)	%	ปี 2563
รายได้จากการขายและการให้บริการ	71,882.03	35,231.48	36,650.55	104.0	31,652.54
<i>RG</i>	<i>57,426.91</i>	<i>28,992.37</i>	<i>28,434.54</i>	<i>98.1</i>	<i>26,839.80</i>
<i>RAC</i>	<i>5,016.70</i>	<i>3,734.35</i>	<i>1,282.35</i>	<i>34.3</i>	<i>2,684.83</i>
<i>RCO</i>	<i>3,517.84</i>	<i>2,219.38</i>	<i>1,298.46</i>	<i>58.5</i>	<i>2,065.88</i>
<i>SCG</i>	<i>5,740.48</i>	<i>239.41</i>	<i>5,501.07</i>	<i>n.a.</i>	<i>-</i>
อื่นๆ	180.10	45.97	134.13	291.8	62.03
รายได้ตามสัญญาเช่า	2,843.19	2,095.30	747.89	35.7	2,553.21
ส่วนแบ่งกำไรจากเงินลงทุนในบริษัทร่วม/การร่วมค้า	5,391.16	5,902.40	(511.24)	(8.7)	4,600.34
<i>โครงการ IPP</i>	<i>3,962.02</i>	<i>3,843.25</i>	<i>118.77</i>	<i>3.1</i>	<i>3,288.76</i>
<i>โครงการ SPP</i>	<i>354.25</i>	<i>435.80</i>	<i>(81.55)</i>	<i>(18.7)</i>	<i>426.26</i>
<i>โครงการโรงไฟฟ้าพลังน้ำ</i>	<i>707.08</i>	<i>1,092.98</i>	<i>(385.90)</i>	<i>(35.3)</i>	<i>69.02</i>
<i>โครงการโรงไฟฟ้าพลังงานทดแทน</i>	<i>228.12</i>	<i>427.77</i>	<i>(199.65)</i>	<i>(46.7)</i>	<i>403.13</i>
<i>โครงการสาธารณูปโภคขั้นพื้นฐานและอื่นๆ</i>	<i>139.69</i>	<i>102.60</i>	<i>37.09</i>	<i>36.2</i>	<i>413.17</i>
รายได้อื่น	1,671.70	1,113.47	558.23	50.1	715.90
<i>รายได้ค่าบริการจัดการ</i>	<i>275.44</i>	<i>224.30</i>	<i>51.14</i>	<i>22.8</i>	<i>276.31</i>
<i>รายได้ดอกเบี้ย</i>	<i>499.61</i>	<i>205.35</i>	<i>294.26</i>	<i>143.3</i>	<i>159.41</i>
<i>รายได้เงินปันผล</i>	<i>26.51</i>	<i>58.83</i>	<i>(32.32)</i>	<i>(54.9)</i>	<i>61.18</i>
<i>กำไรจากการเปลี่ยนสัดส่วนเงินลงทุนในการร่วมค้า</i>	<i>661.08</i>	<i>-</i>	<i>661.08</i>	<i>-</i>	<i>-</i>
<i>กำไรจากการต่อราคาในการซื้อธุรกิจ</i>	<i>-</i>	<i>227.03</i>	<i>(227.03)</i>	<i>(100.0)</i>	<i>-</i>
<i>รายได้อื่นๆ</i>	<i>209.06</i>	<i>397.96</i>	<i>(188.90)</i>	<i>(47.5)</i>	<i>219.00</i>
<b>รายได้รวม</b>	<b>81,788.08</b>	<b>44,342.65</b>	<b>37,445.43</b>	<b>84.4</b>	<b>39,521.99</b>

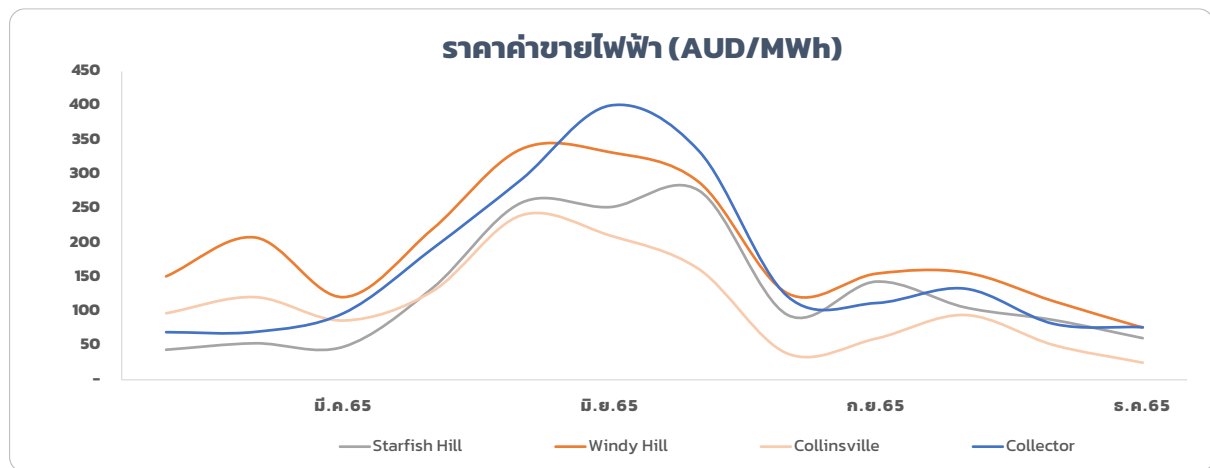
**รายได้จากการขายและการให้บริการ**

• **โรงไฟฟ้าราชบุรี (RG)**

ปัจจัยที่ส่งผลต่อรายได้	ปี 2565	ปี 2564	เพิ่ม(ลด)	%
ปริมาณการขายไฟฟ้าให้ กฟผ. (GWh)				
ก๊าซธรรมชาติ	13,453.99	11,518.75	1,935.24	16.8
น้ำมันเตา	1,167.42	597.99	569.43	95.2
น้ำมันดีเซล	81.82	26.84	54.98	204.8
	14,703.23	12,143.58	2,559.65	21.1
ราคาค่าซื้อเพลิงถ่วงเฉลี่ย				
ก๊าซธรรมชาติ (บาท/mmBTU)	498.59	276.82	221.77	80.1
น้ำมันเตา (บาท/ลิตร)	18.96	14.68	4.28	29.2
น้ำมันดีเซล (บาท/ลิตร)	27.05	23.94	3.11	13.0

รายได้ค่าขายไฟฟ้าเพิ่มขึ้น สาเหตุหลักเนื่องจากรายได้ค่าพลังงานไฟฟ้าเพิ่มขึ้นจำนวน 29,108.66 ล้านบาท จากปริมาณการเดินเครื่องด้วยก๊าซธรรมชาติ น้ำมันเตา และน้ำมันดีเซล มากกว่าปีก่อน ซึ่งเป็นไปตามแผนการเรียกเก็บไฟฟ้าของ กฟผ. ประกอบกับราคาค่าซื้อเพลิงที่ปรับตัวสูงขึ้นอย่างมีนัยสำคัญ ขณะที่รายได้ค่าความพร้อมจ่ายลดลงจำนวน 674.12 ล้านบาท จากการที่โรงไฟฟ้ามีอัตราค่าความพร้อมจ่ายปี 2565 ต่ำกว่าปี 2564 ซึ่งเป็นไปตามที่กำหนดไว้ในสัญญาซื้อขายไฟฟ้า

• **โรงไฟฟ้าของ RAC**



รายได้ค่าขายไฟฟ้าเพิ่มขึ้น สาเหตุหลักเนื่องจากโรงไฟฟ้าพลังงานลม Collector เริ่มเดินเครื่องเชิงพาณิชย์เมื่อเดือนมิถุนายน 2564 ประกอบกับราคาค่าขายไฟฟ้าสูงขึ้น โดยเฉพาะอย่างยิ่งในเดือนมีนาคมถึงกรกฎาคม 2565 จากความต้องการการใช้ไฟฟ้าในประเศออสเตรเลียที่ปรับตัวสูงขึ้น ส่วนหนึ่งจากอุณหภูมิในฤดูหนาวที่ลดต่ำลงกว่าปีก่อน



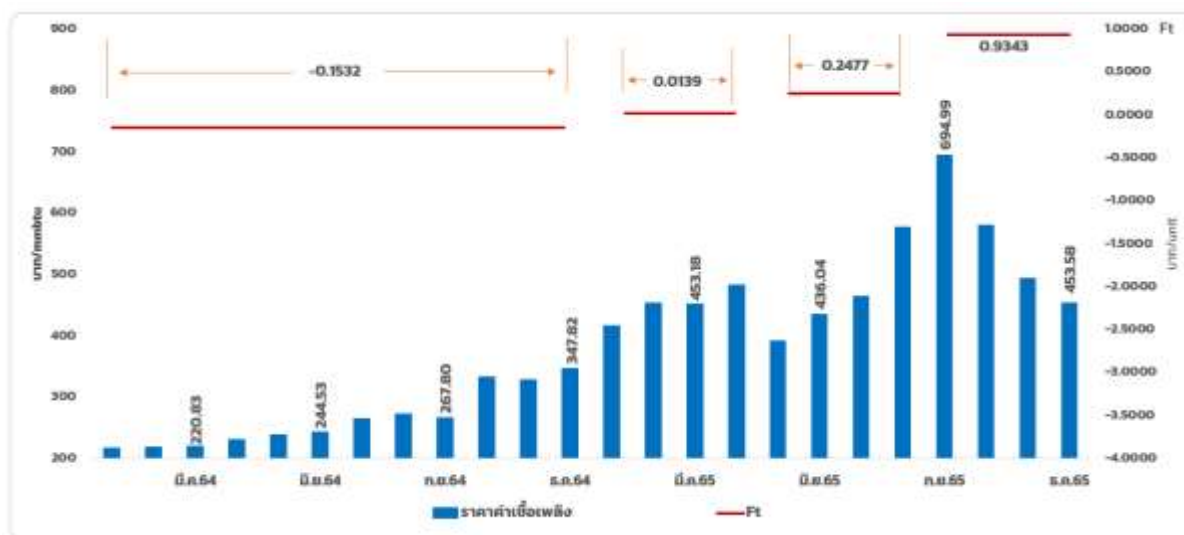
• **โรงไฟฟ้า RCO**

ปัจจัยที่ส่งผลต่อรายได้	ปี 2565	ปี 2564	เพิ่ม(ลด)	%
ปริมาณการขายไฟฟ้าให้ กฟผ. (GWh)	629.08	610.05	19.03	3.1
ปริมาณการขายไฟฟ้าให้ลูกค้าอุตสาหกรรม (GWh)	88.40	85.87	2.53	2.9
ปริมาณการขายไอน้ำ (ตัน)	23,628.98	23,814.30	(185.32)	(0.8)

รายได้ค่าขายไฟฟ้าเพิ่มขึ้น สาเหตุหลักเนื่องจากโรงไฟฟ้าเดินเครื่องมากขึ้น ประกอบกับราคาค่าซื้อเพลิงที่ปรับตัวสูงขึ้นอย่างมีนัยสำคัญ

• **โรงไฟฟ้าของ SCG**

ปัจจัยที่ส่งผลต่อรายได้	ปี 2565	ปี 2564	เพิ่ม(ลด)	%
ปริมาณการขายไฟฟ้าให้ กฟผ. (GWh)	607.89	622.78	(14.89)	(2.4)
ปริมาณการขายไฟฟ้าให้ กฟภ. (GWh)	123.67	109.76	13.91	12.7
ปริมาณการขายไฟฟ้าให้ลูกค้าอุตสาหกรรม (GWh)	390.67	428.92	(38.25)	(8.9)
ปริมาณการขายไอน้ำ (ตัน)	392,461.07	410,624.15	(18,163.08)	(4.4)



บริษัทฯ รับรู้รายได้ค่าขายไฟฟ้าของ SCG เพิ่มขึ้น จากการเข้าซื้อหุ้น SCG เมื่อไตรมาสที่ 4 ปี 2564 โดยในปี 2565 เมื่อเทียบกับปีก่อน แม้ว่าปริมาณการขายไฟฟ้าและไอน้ำของ SCG ลดลง แต่รายได้ของ SCG เพิ่มขึ้นจากรายได้ค่าซื้อเพลิงของโรงไฟฟ้า (Energy Payment) ที่ปรับตัวสูงขึ้นอย่างมีนัยสำคัญ ในขณะที่ต้นทุนค่าก๊าซที่สูงขึ้นอย่างมีนัยสำคัญ ส่งผลให้ margin จากการขายไฟฟ้าให้กับลูกค้าอุตสาหกรรมลดลง ถึงแม้จะมีการปรับค่า Ft ขึ้นจาก -0.1532 บาท เป็น 0.9343 บาทในระหว่างปีก็ตาม

## ส่วนแบ่งกำไรจากเงินลงทุนในบริษัทร่วมและการร่วมค้า

### โครงการ IPP

- โรงไฟฟ้าพลังความร้อนหงสา (HPC)

ปัจจัยที่ส่งผลต่อรายได้	ปี 2565	ปี 2564	เพิ่ม(ลด)	%
Commercial Equivalent Availability Factor (% C-EAF)	85.87	84.54	1.33	1.6
EGAT Dispatch Factor (% DF)	103.79	101.56	2.23	2.2
EDL Dispatch Factor (% DF)	86.33	110.07	(23.74)	(21.6)
Fx ทั่วเฉลี่ย (บาท/USD)	35.20	32.12	3.08	9.6

แผนการบำรุงรักษา	ปี 2565	ปี 2564
โรงไฟฟ้า - หน่วยที่ 1	20 พฤศจิกายน - 11 ธันวาคม 2565 (22 วัน)	22 สิงหาคม - 13 ตุลาคม 2564 (53 วัน)
โรงไฟฟ้า - หน่วยที่ 2	14 มกราคม - 26 กุมภาพันธ์ 2565 (44 วัน)	18 มกราคม - 15 กุมภาพันธ์ 2564 (29 วัน)
โรงไฟฟ้า - หน่วยที่ 3	16 ตุลาคม - 6 พฤศจิกายน 2565 (22 วัน)	18 กรกฎาคม - 9 สิงหาคม 2564 (23 วัน)

ส่วนแบ่งกำไรจาก HPC เพิ่มขึ้น เนื่องจากโรงไฟฟ้าหยุดเดินเครื่องเพื่อบำรุงรักษาตามแผนน้อยกว่าปีก่อน ประกอบกับเงินบาทอ่อนค่าลงในช่วงปี ส่งผลให้รายได้ค่าความพร้อมจ่ายเพิ่มขึ้น

### โครงการ SPP

- โรงไฟฟ้าผู้ผลิตไฟฟ้ารายเล็กนวนคร (NNEG)

ส่วนแบ่งกำไรจาก NNEG ลดลง เนื่องจากราคาค่าซื้อเพลิงที่ปรับตัวสูงขึ้นอย่างมีนัยสำคัญ ส่งผลให้ margin จากการขายไฟฟ้าให้กับลูกค้าอุตสาหกรรมลดลง ถึงแม้จะมีการปรับค่า Ft ขึ้นจาก -0.1532 บาท เป็น 0.9343 บาทในช่วงปีก็ตาม

- โรงไฟฟ้าพลังความร้อนร่วมเน็กส์ซีฟ ราช เอ็นเนอร์จี ระยอง (NRER)

ส่วนแบ่งกำไรจาก NRES เพิ่มขึ้น เนื่องจากโรงไฟฟ้าพลังความร้อนร่วมเน็กส์ซีฟ ราช เอ็นเนอร์จี ระยอง (NRER) เริ่มเดินเครื่องเชิงพาณิชย์เมื่อวันที่ 30 เมษายน 2565

### โครงการโรงไฟฟ้าพลังน้ำ

- โรงไฟฟ้าพลังน้ำเขื่อนเปียน-เขื่อนน้อย (PNPC)

ปัจจัยที่ส่งผลต่อรายได้	ปี 2565	ปี 2564	เพิ่ม(ลด)	%
ปริมาณการขายไฟฟ้า - EGAT (GWh)	1,859.53	1,653.24	206.29	12.5
ปริมาณการขายไฟฟ้า - EDL (GWh)	206.00	96.80	109.20	112.8
ปริมาณน้ำเฉลี่ย (เมตร)	780.03	775.96	4.07	0.5

ส่วนแบ่งกำไรจากโรงไฟฟ้าพลังน้ำเขื่อนเปียน-เขื่อนน้อย (PNPC) ลดลง ขณะที่โรงไฟฟ้าเดินเครื่องเพิ่มขึ้นและปริมาณน้ำเฉลี่ยสูงขึ้น สาเหตุหลักเนื่องจากรับรู้กำไรจากอัตราแลกเปลี่ยนเงินกู้ยืมสถาบันการเงินจากเงินสกุลเหรียญสหรัฐ ลดลง ประกอบกับต้นทุนทางการเงินเพิ่มขึ้นจากอัตราดอกเบี้ย LIBOR และ MLR ที่เพิ่มขึ้น

### โครงการสาธารณูปโภคขั้นพื้นฐานและอื่นๆ

- รับรู้ผลการดำเนินงาน BAFS เพิ่มขึ้น จากการเข้าซื้อหุ้นเมื่อไตรมาสที่ 1 ปี 2564 ประกอบด้วยปริมาณที่เกี่ยวพันและปริมาณการเติมน้ำมันเพิ่มขึ้น หลังจากศูนย์บริหารสถานการณ์การแพร่ระบาดของโรคติดเชื้อไวรัสโคโรนา 2019 (ศบค.) เริ่มผ่อนคลายมาตรการคุมโควิด 19 ตั้งแต่ช่วงเดือนกรกฎาคม 2565 ที่ผ่านมา

### กำไรจากการเปลี่ยนสัดส่วนเงินลงทุนในการร่วมค้า / กำไรจากการต่อรองราคาในการซื้อธุรกิจ

- วันที่ 20 ธันวาคม 2565 RHIS ได้เข้าซื้อหุ้นใน NEHBV ส่งผลให้บริษัทฯ และ RHIS ถือหุ้นใน NRES ทั้งจำนวน โดยบริษัทฯ รับรู้กำไรจากการเปลี่ยนสัดส่วนเงินลงทุนในการร่วมค้าใน NRES จำนวน 661.08 ล้านบาท

- ไตรมาสที่ 4 ปี 2564 RHIS ได้ทำการซื้อหุ้นสามัญของ FRD เพิ่มขึ้นเป็นร้อยละ 90 (เดิมร้อยละ 50) ทำให้บริษัทฯ รับรู้กำไรจากการต่อรองราคาในการซื้อธุรกิจดังกล่าวเป็นจำนวน 177.67 ล้านบาท

- ไตรมาสที่ 4 ปี 2564 บริษัทฯ ได้เข้าซื้อหุ้นสามัญของ SCG ในสัดส่วนร้อยละ 51 โดยบริษัทฯ รับรู้กำไรจากการต่อรองราคาในการซื้อธุรกิจดังกล่าวเป็นจำนวน 49.36 ล้านบาท

 การวิเคราะห์ EBITDA และกำไรที่เป็นส่วนของผู้ถือหุ้นของบริษัทฯ

หน่วย : ล้านบาท

	ปี 2565	ปี 2564	เพิ่ม(ลด)	%	ปี 2563
<b>รวมรายได้</b>	<b>81,788.08</b>	<b>44,342.65</b>	<b>37,445.43</b>	<b>84.4</b>	<b>39,521.99</b>
ต้นทุนขาย (ไม่รวมค่าเสื่อมราคาและค่าตัดจำหน่าย)	66,420.38	31,174.23	35,246.15	113.1	28,388.25
<i>RG</i>	57,422.45	28,475.63	28,946.82	101.7	26,341.11
<i>RAC</i>	735.23	641.77	93.46	14.6	513.53
<i>RCO</i>	3,005.67	1,812.97	1,192.70	65.8	1,490.60
<i>SCG</i>	5,181.83	200.06	4,981.77	n.a.	-
<i>RL</i>	75.20	43.80	31.40	71.7	43.01
ค่าใช้จ่ายในการบริหาร (ไม่รวมค่าเสื่อมราคาและค่าตัดจำหน่าย)	2,555.99	1,457.45	1,098.54	75.4	1,468.94
รวมค่าใช้จ่าย	68,976.37	32,631.68	36,344.69	111.4	29,857.19
<b>EBITDA</b>	<b>12,811.71</b>	<b>11,710.97</b>	<b>1,100.74</b>	<b>9.4</b>	<b>9,664.80</b>
หัก ค่าเสื่อมราคาและค่าตัดจำหน่าย	3,088.93	2,192.62	896.31	40.9	1,972.59
(กำไร)ขาดทุน จากการเปลี่ยนแปลงมูลค่ายุติธรรมของอนุพันธ์	102.46	(143.51)	245.97	171.4	130.24
ต้นทุนทางการเงิน	2,976.67	1,868.07	1,108.60	59.3	1,551.35
ภาษีเงินได้	937.34	177.17	760.17	429.1	28.36
กำไรก่อนกำไร(ขาดทุน)จาก Fx	5,706.31	7,616.62	(1,910.31)	(25.1)	5,982.26
กำไร(ขาดทุน)จาก Fx	(30.13)	206.29	(236.42)	(114.6)	304.45
<b>กำไรสำหรับงวด</b>	<b>5,676.18</b>	<b>7,822.91</b>	<b>(2,146.73)</b>	<b>(27.4)</b>	<b>6,286.71</b>
ส่วนได้เสียที่ไม่มีอำนาจควบคุม	(105.89)	4.11	(110.00)	(2,676.4)	0.03
<b>กำไรที่เป็นส่วนของผู้ถือหุ้นของบริษัทฯ</b>	<b>5,782.07</b>	<b>7,818.80</b>	<b>(2,036.73)</b>	<b>(26.0)</b>	<b>6,286.68</b>
ผลกระทบกำไร(ขาดทุน)จาก Fx	(30.13)	206.29	(236.42)	(114.6)	304.45
<b>กำไรที่เป็นส่วนของผู้ถือหุ้นของบริษัทฯ ก่อนผลกระทบFx</b>	<b>5,812.20</b>	<b>7,612.51</b>	<b>(1,800.31)</b>	<b>(23.6)</b>	<b>5,982.23</b>

ปี 2565 บริษัทฯ มี EBITDA จำนวน 12,811.71 ล้านบาท เพิ่มขึ้นจากปี 2564 (11,710.97 ล้านบาท) เป็นจำนวน 1,100.74 ล้านบาท โดยมีสาเหตุหลักเนื่องจากรายได้รวมที่เพิ่มขึ้น ขณะที่ต้นทุนขายและค่าใช้จ่ายในการบริหารเพิ่มขึ้น ดังนี้

 **ต้นทุนขาย**

- **โรงไฟฟ้า RG** ต้นทุนขายเพิ่มขึ้น สาเหตุหลักเนื่องจากปริมาณการเดินเครื่องด้วยก๊าซธรรมชาติ น้ำมันเตา และน้ำมันดีเซล มากกว่าปีก่อน ซึ่งเป็นไปตามแผนการเรียกเก็บไฟฟ้าของกฟผ. ประกอบกับราคาค่าซื้อเพลิงที่ปรับตัวสูงขึ้นอย่างมีนัยสำคัญ
- **โรงไฟฟ้า SCG** รับรู้ต้นทุนขายจากการเข้าซื้อหุ้นเมื่อไตรมาสที่ 4 ปี 2564
- **โรงไฟฟ้า RCO** ต้นทุนขายเพิ่มขึ้น สาเหตุหลักเนื่องจากราคาค่าซื้อเพลิงที่ปรับตัวสูงขึ้นอย่างมีนัยสำคัญ
- **โรงไฟฟ้า RAC** ต้นทุนขายเพิ่มขึ้น สาเหตุหลักเนื่องจากโรงไฟฟ้าพลังงานลม Collector เริ่มเดินเครื่องเชิงพาณิชย์เมื่อเดือนมิถุนายน 2564

จาก EBITDA ที่เพิ่มขึ้นดังกล่าว ในปี 2565 บริษัทฯ มีค่าใช้จ่ายที่เพิ่มขึ้นในส่วนงบ ค่าเสื่อมราคาและค่าตัดจำหน่าย ผลกระทบจากการเปลี่ยนแปลงมูลค่าธุรกรรมของอนุพันธ์ ต้นทุนทางการเงิน และภาษีเงินได้ ส่งผลให้กำไรที่เป็นส่วนของผู้ถือหุ้นของบริษัทฯ จำนวน 5,782.07 ล้านบาท ลดลงจากปี 2564 (7,818.80 ล้านบาท) เป็นจำนวน 2,036.73 ล้านบาท สาเหตุสำคัญของค่าใช้จ่ายดังกล่าว สรุปได้ดังนี้

### ค่าเสื่อมราคาและค่าตัดจำหน่าย

บริษัทฯ รับรู้ค่าเสื่อมราคาและค่าตัดจำหน่ายของ SCG เพิ่มขึ้นจำนวน 677.72 ล้านบาท จากการเข้าซื้อหุ้นเมื่อไตรมาสที่ 4 ปี 2564 และรับรู้ค่าเสื่อมราคาของ RAC เพิ่มขึ้นจำนวน 176.40 ล้านบาท เนื่องจากโรงไฟฟ้าพลังงานลม Collector เริ่มเดินเครื่องเชิงพาณิชย์เมื่อเดือนมิถุนายน 2564

### ผลกระทบจากการเปลี่ยนแปลงมูลค่าธุรกรรมของอนุพันธ์

ในปี 2565 บริษัทฯ รับรู้ผลขาดทุนจากการเปลี่ยนแปลงในมูลค่าธุรกรรมของการป้องกันความเสี่ยงกระแสเงินสดของกลุ่มบริษัทฯ ตามนโยบายการบัญชีเรื่องเครื่องมือทางการเงินที่เป็นตราสารอนุพันธ์และการบัญชีป้องกันความเสี่ยง ซึ่งสาเหตุหลักเนื่องจากการเปลี่ยนแปลงในมูลค่าธุรกรรมของสัญญาซื้อขายไฟฟ้าของโรงไฟฟ้าของ RAC ขณะที่ในปี 2564 บริษัทฯ รับรู้ผลกำไรจากการเปลี่ยนแปลงในมูลค่าธุรกรรมของสัญญาแลกเปลี่ยนอัตราแลกเปลี่ยนสกุลเงินเยนและเหรียญออสเตรเลีย ที่จัดทำขึ้นเพื่อบริหารความเสี่ยงที่เกิดจากความผันผวนของอัตราแลกเปลี่ยนเงินตราต่างประเทศที่เกิดจากเงินกู้ยืม

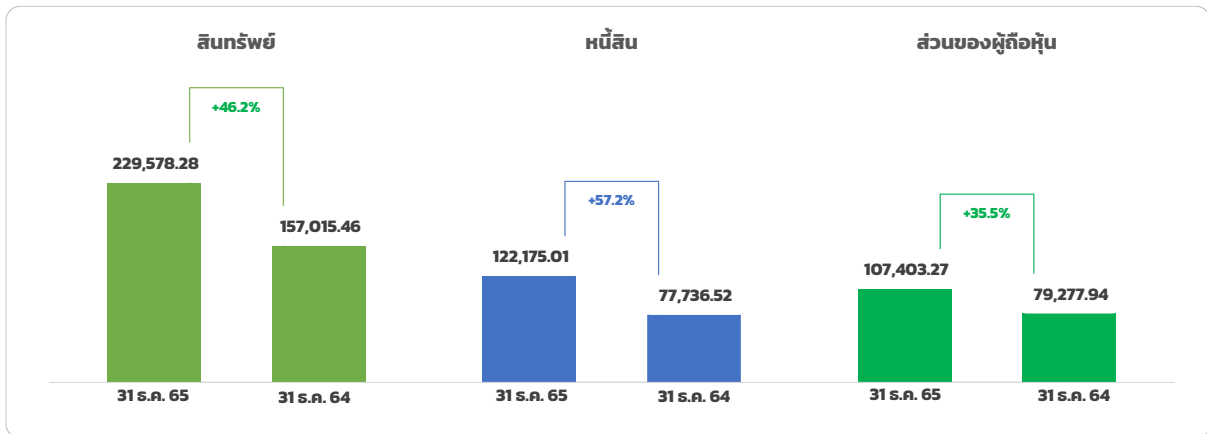
### ต้นทุนทางการเงิน

- บริษัทฯ รับรู้ต้นทุนทางการเงินเพิ่มขึ้นจากการเข้าซื้อหุ้น FRD และ SCG เมื่อไตรมาสที่ 4 ปี 2564 มีผลให้ต้นทุนทางการเงินของ FRD และ SCG ถูกรับรู้ (Consolidated) อยู่ในต้นทุนทางการเงินของบริษัทฯ
- บริษัทฯ และ RHIS มีต้นทุนทางการเงินเพิ่มขึ้นจากเงินกู้ยืมสถาบันการเงินที่เพิ่มขึ้นเพื่อใช้ในการลงทุนในโครงการต่างๆ อาทิเช่น Asahan-1, Ecowin, และ Nexif Portfolio เป็นต้น
- FRD ในไตรมาสที่ 1 ปี 2565 มีการตัดจำหน่ายค่าธรรมเนียมเงินกู้เดิมทั้งจำนวน จากการ Refinance จำนวน 225.73 ล้านบาท ซึ่งการ Refinance นี้สามารถลดภาระดอกเบี้ยและขยายระยะเวลาการชำระคืนเงินกู้โครงการโรงไฟฟ้าพลังน้ำ Asahan-1 โดยการตัดจำหน่ายดังกล่าวเป็นรายการที่เกิดขึ้นครั้งเดียวและเป็นการรับรู้ตัวเลขทางบัญชีเท่านั้นโดยไม่มีผลกระทบต่อกระแสเงินสดของกลุ่มบริษัทฯ

### ภาษีเงินได้

- รับรู้ภาษีเงินได้ของ FRD และ SCG จากการเข้าซื้อหุ้น เมื่อไตรมาสที่ 4 ปี 2564 มีผลให้ภาษีเงินได้ของ FRD และ SCG ถูกรับรู้ (Consolidated) อยู่ในต้นทุนทางการเงินของบริษัทฯ
- ภาษีเงินได้ของ RAC เพิ่มขึ้น สาเหตุหลักเนื่องจากมีกำไรทางภาษีเพิ่มขึ้น
- ภาษีเงินได้ของ RG เพิ่มขึ้น สาเหตุหลักเนื่องจากเมื่อปี 2564 ได้รับผลประโยชน์ทางภาษีเงินได้จากการจำหน่ายโรงไฟฟ้าไดรอนเนอจี
- ในไตรมาสที่ 1 ปี 2565 FRD บันทึกภาษีเงินได้รอตัดบัญชีจากการปรับอัตราภาษีเงินได้ของบริษัทฯ ย่อย ในประเทศอินโดนีเซียจำนวน 337.70 ล้านบาท ซึ่งเป็นการรับรู้ตัวเลขทางบัญชีเท่านั้นโดยไม่มีผลกระทบต่อกระแสเงินสดของกลุ่มบริษัทฯ

### 3. รายงานวิเคราะห์ฐานะการเงิน



#### สินทรัพย์

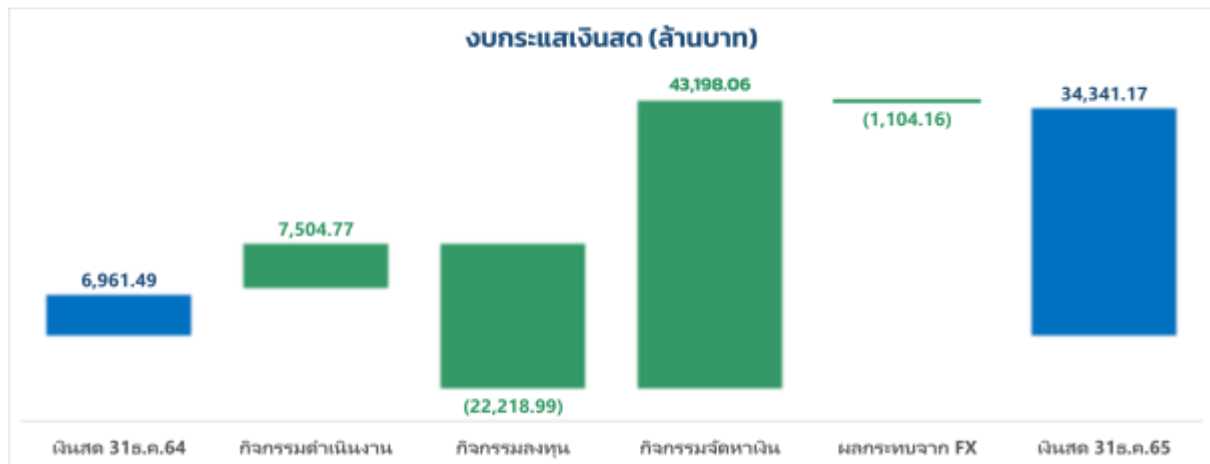
- เงินสดและรายการเทียบเท่าเงินสดเพิ่มขึ้น 27,379.68 ล้านบาท สาเหตุหลักเนื่องจาก บริษัทฯ เพิ่มทุนจำนวน 24,998.00 ล้านบาท
- บริษัทฯ รับรู้สินทรัพย์ของบริษัทต่างๆ ในกลุ่ม NEHBV จำนวน 25,491.76 ล้านบาท และค่าความนิยมในการซื้อธุรกิจจำนวน 9,765.36 ล้านบาท
- เงินลงทุนในการร่วมค้าและบริษัทร่วมเพิ่มขึ้น 10,297.89 ล้านบาท สาเหตุหลักเนื่องจาก บริษัทฯ ชำระเงินลงทุนในการร่วมค้าและบริษัทร่วมเป็นเงินจำนวนรวม 6,205.78 ล้านบาท ประกอบกับ รับรู้ส่วนแบ่งกำไรในระหว่างปีจำนวนทั้งสิ้น 5,391.16 ล้านบาท
- ลูกหนี้การค้าที่เกี่ยวกับกิจการของ RG เพิ่มขึ้น 2,177.88 ล้านบาท สาเหตุหลักเนื่องจากรายได้ค่าเช่าเพลิงสูงขึ้น
- ลูกหนี้ตามสัญญาเช่า-สุทธิ ลดลงจำนวน 2,575.04 ล้านบาท

#### หนี้สินและส่วนของผู้ถือหุ้น


- หนี้สิน เพิ่มขึ้นจำนวน 44,437.49 ล้านบาท สาเหตุหลัก ดังนี้
  - เงินกู้ยืมจากสถาบันการเงิน เพิ่มขึ้น 35,564.39 ล้านบาท สาเหตุหลักเนื่องจากการรับรู้เงินกู้ยืมของบริษัทต่างๆ ในกลุ่ม NEHBV ประกอบกับบริษัทฯ รวมถึง RHIS RAC และ FRD กู้ยืมเงินในระหว่างปี
  - เจ้าหนี้การค้าของ RG เพิ่มขึ้น 1,363.55 ล้านบาท ซึ่งเป็นผลมาจากราคาค่าเช่าเพลิงสูงขึ้น
- ส่วนของผู้ถือหุ้น เพิ่มขึ้น 28,125.33 ล้านบาท สาเหตุหลัก ดังนี้
  - ทุนที่ออกและเรียกชำระเพิ่ม 7,250.00 ล้านบาท และส่วนเกินมูลค่าหุ้นสามัญเพิ่มขึ้น 17,748.00 ล้านบาท รวมทั้งสิ้น 24,998.00 ล้านบาท
  - รับรู้กำไรสำหรับปี 2565 จำนวน 5,782.07 ล้านบาท
  - บริษัทฯ จ่ายเงินปันผลให้แก่ผู้ถือหุ้นในระหว่างปีทำให้กำไรสะสมลดลงจำนวน 3,697.50 ล้านบาท




#### 4. รายงานวิเคราะห์กระแสเงินสด




เงินสดและรายการเทียบเท่าเงินสดคงเหลือของบริษัทฯ และบริษัทย่อย ณ วันที่ 31 ธันวาคม 2565 เป็นจำนวน 34,341.17 ล้านบาท เพิ่มขึ้นจาก ณ วันที่ 31 ธันวาคม 2564 (6,961.49 ล้านบาท) เป็นจำนวน 27,379.68 ล้านบาท สรุปสาเหตุหลักได้ดังนี้

 เงินสดสุทธิได้มาจากกิจกรรมดำเนินงานจำนวน 7,504.77 ล้านบาท สาเหตุเนื่องจากผลการดำเนินงานสำหรับปี 2565 ทำให้เงินสดเพิ่มขึ้น 6,082.56 ล้านบาท ปรับปรุงด้วยการเปลี่ยนแปลงของสินทรัพย์และหนี้สินดำเนินงานในระหว่างปีจำนวน 1,422.21 ล้านบาท

 เงินสดสุทธิใช้ไปในกิจกรรมลงทุนจำนวน 22,218.99 ล้านบาท สาเหตุหลักดังนี้

- RHIS เข้าลงทุนใน NEHBV เป็นจำนวน 480.78 ล้านดอลลาร์สหรัฐอเมริกา หรือเทียบเท่า 16,617 ล้านบาท และ NREI เป็นจำนวนเงิน 135.88 ล้านดอลลาร์สหรัฐอเมริกา หรือเทียบเท่า 4,696 ล้านบาท รวมทั้งเงินให้กู้ยืมแก่ Nexif Energy เป็นจำนวนเงิน 49.90 ล้านดอลลาร์สหรัฐอเมริกา หรือเทียบเท่า 1,725 ล้านบาท

- บริษัทฯ รับเงินปันผล เป็นจำนวนรวม 2,810.20 ล้านบาท
- บริษัทฯ จ่ายเงินเพื่อซื้ออาคารและอุปกรณ์จำนวน 2,375.50 ล้านบาท

 เงินสดสุทธิได้มาจากกิจกรรมจัดหาเงินจำนวน 43,198.06 ล้านบาท สาเหตุหลักดังนี้

- เงินสดรับจากการเพิ่มทุนจำนวน 24,998.00 ล้านบาท
- เงินสดรับสุทธิจากสถาบันการเงินจำนวน 24,971.74 ล้านบาท สาเหตุหลักเนื่องจากจากบริษัทฯ รวมถึง RHIS RAC SCG และ FRD กู้ยืมเงินในระหว่างปี

- SCG ออกหุ้นกู้จำนวน 2,650 ล้านบาท
- บริษัทฯ จ่ายเงินปันผลให้แก่ผู้ถือหุ้นของบริษัทฯ จำนวน 3,697.02 ล้านบาท
- บริษัทฯ จ่ายชำระดอกเบี้ยในระหว่างปีเป็นจำนวน 3,199.98 ล้านบาท
- RG ไถ่ถอนหุ้นกู้ซึ่งครบกำหนดในเดือนมีนาคม 2565 จำนวน 2,000 ล้านบาท

**5. อัตราส่วนทางการเงินที่สำคัญ (ไม่รวมผลกระทบ FX ของบริษัทฯ และบริษัทย่อย)**

