

ที่ ฌศ บช. 001/2566

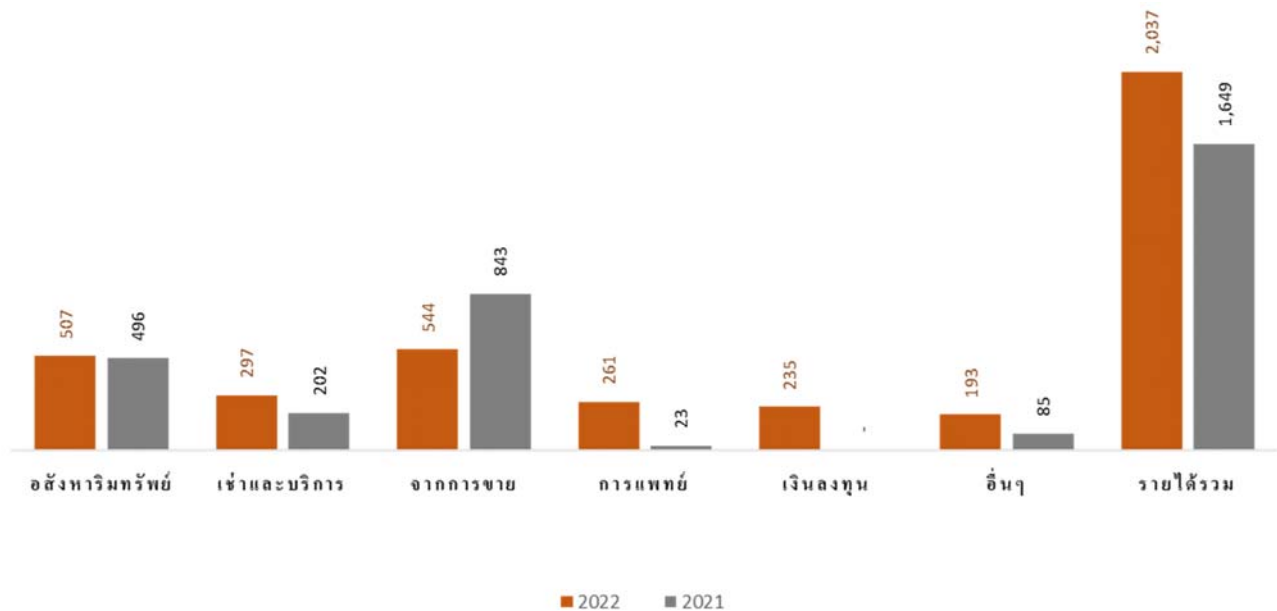
วันที่ 28 กุมภาพันธ์ 2566

เรื่อง ขี้แจงผลการดำเนินงานสำหรับปีสิ้นสุด วันที่ 31 ธันวาคม พ.ศ. 2565

เรียน กรรมการและผู้จัดการ

ตลาดหลักทรัพย์แห่งประเทศไทย

บริษัท อนุสาศิริ จำกัด (มหาชน) และบริษัทย่อย (“บริษัท”) ขอขี้แจงผลการดำเนินงานของบริษัท สำหรับปีสิ้นสุด วันที่ 31 ธันวาคม พ.ศ. 2565 และฐานะการเงินของบริษัท ณ วันที่ 31 ธันวาคม พ.ศ. 2565 ซึ่งมีการเปลี่ยนแปลงที่มีสาระสำคัญ โดยมีสาเหตุหลัก ดังต่อไปนี้



บริษัทฯ ขอเรียนขี้แจงว่า งบกำไรขาดทุนสำหรับปีสิ้นสุด วันที่ 31 ธันวาคม พ.ศ. 2565 บริษัทฯ มีรายได้รวมตามงบการเงินรวม จำนวน 2,037 ล้านบาท เพิ่มขึ้นจำนวน 388 ล้านบาทหรือเพิ่มขึ้นร้อยละ 24 จากปีก่อน โดยมีสาเหตุหลักมาจาก

1. รายได้จากบริการให้บริการทางการแพทย์เพิ่มขึ้นจำนวน 238 ล้านบาท หรือเพิ่มขึ้นร้อยละ 1,035 สืบเนื่องจากรายได้จากบริษัท พานาซี เมดิคอล เซนเตอร์ จำกัด ที่ให้บริการทางการแพทย์ ในทางตรงกันข้ามรายได้จากการขาย Antigen Rapid Test Kit ลดลงจำนวน 299 ล้านบาท จากภาวะโควิด 19 ในประเทศลดลง
2. รายได้จากการขายอสังหาริมทรัพย์เพิ่มขึ้นจำนวน 11 ล้านบาท หรือเพิ่มขึ้นร้อยละ 2 จากปีก่อน สืบเนื่องมาจากการขายเพิ่มขึ้นเล็กน้อย



3. รายได้จากการให้เช่าและบริการเพิ่มขึ้นจำนวน 95 ล้านบาท หรือเพิ่มร้อยละ 47 เนื่องจากสถานการณ์การแพร่ระบาดของเชื้อไวรัสโคโรนา 2019 ผ่อนคลายลงทำให้การท่องเที่ยวการท่องเที่ยวของโครงการมาโฮโฮนได้รับความนิยมมากขึ้น
4. บริษัทมีกำไรจากการวัดมูลค่าเงินลงทุนในตราสารทุน จากการประเมินมูลค่าหุ้นสามัญของ บริษัท วินด์เอนเนอร์ยี โฮลดิ้งจำกัด ณ 31 ธันวาคม 2565 เกิดผลต่างทางกำไร จำนวน 235 ล้านบาท

#### ต้นทุนขายอสังหาริมทรัพย์

สำหรับปีสิ้นสุด วันที่ 31 ธันวาคม พ.ศ. 2565 จำนวน 360 ล้านบาท ลดลงจำนวน 91 ล้านบาท หรือร้อยละ 20 จากปีก่อน เป็นไปในทิศทางตรงกันข้ามกับรายได้ที่เพิ่มขึ้นเล็กน้อย และบริษัทมีอัตรากำไรขั้นต้นอยู่ที่ร้อยละ 29 ซึ่งเพิ่มขึ้นจากปีก่อนร้อยละ 20

#### ต้นทุนค่าเช่าและค่าบริการ

สำหรับปีสิ้นสุด วันที่ 31 ธันวาคม พ.ศ. 2565 จำนวน 201 ล้านบาท เพิ่มขึ้นจำนวน 32 ล้านบาท หรือร้อยละ 19 จากปีก่อน เป็นไปในทิศทางเดียวกันกับรายได้ที่เพิ่มขึ้น

#### ค่าใช้จ่ายในการขายและการบริหาร

สำหรับปีสิ้นสุด วันที่ 31 ธันวาคม พ.ศ. 2565 บริษัทฯ มีค่าใช้จ่ายในการขายและการบริหารจำนวน 626 ล้านบาท เพิ่มขึ้นจำนวน 44 ล้านบาท หรือร้อยละ 8 เมื่อเทียบกับปีก่อน โดยค่าใช้จ่ายขายลดลง 53 ล้านบาท ส่วนใหญ่ที่ลดลงเป็นผลมาจากส่วนแบ่งกำไรของบริษัทย่อยในการขาย Antigen Rapid Test Kit อีกทั้งในไตรมาสที่ 2 บริษัทมีการจำหน่ายเงินลงทุนในบริษัทย่อยแห่งหนึ่ง ทำให้ค่าใช้จ่ายขายในส่วนของบริษัทดังกล่าวลดลงตามไปด้วย และค่าใช้จ่ายในการบริหารเพิ่มขึ้น 98 ล้านบาท เกิดจากบริษัทมีค่าใช้จ่ายในการบริหารของบริษัทย่อย 2 แห่ง ที่เกี่ยวกับธุรกิจทางการแพทย์เพิ่มขึ้น

#### ต้นทุนทางการเงิน

สำหรับปีสิ้นสุด วันที่ 31 ธันวาคม พ.ศ. 2565 บริษัทฯ มีต้นทุนทางการเงินจำนวน 284 ล้านบาท ลดลง 19 ล้านบาท หรือร้อยละ 7 เมื่อเทียบกับปีก่อน ซึ่งผันแปรตามหนี้สินประเภทเงินกู้ยืม

#### กำไรจากการขายเงินลงทุนและผลขาดทุนการดำเนินงานของบริษัทย่อยที่เปลี่ยนสถานะเป็นกิจการร่วมค้า

ณ วันที่ 30 มิถุนายน พ.ศ. 2565 บริษัทฯ มีกำไรจากการขายเงินลงทุนจำนวน 1,066 ล้านบาท (สุทธิจากกำไรจากการขายเงินลงทุนส่วนที่ยังไม่รู้จำนวน 537 ล้านบาท) โดยรับรู้ผ่านงบกำไรขาดทุนจำนวน 251 ล้านบาท หลังหักภาษีและส่วนเกินทุนจากการตีราคาสินทรัพย์ของบริษัทย่อยจำนวน 869.2 ล้านบาท จากองค์ประกอบอื่นของส่วนของผู้ถือหุ้นไปกำไรสะสม เป็นผลมาจากการขายเงินลงทุนในบริษัท ภูษา เลเจนด์ สยาม จำกัด (บริษัทย่อย)



และบริษัทฯ มีผลขาดทุนจากการดำเนินงานที่ยกเลิก จากการขายเงินลงทุนบริษัท ภูษา เลเจนด์ สยาม จำกัด (บริษัทย่อย) ให้บริษัท ภูษา ซีเอสอาร์ จำกัด (การร่วมค้า) จำนวน 4,000,000 หุ้น ราคาหุ้นละ 425 บาท ราคารวม 1,700 ล้านบาท จำนวน 226 ล้านบาท โดยเป็นผลการดำเนินงานของบริษัท ภูษา เลเจนด์ สยาม จำกัด และบริษัทย่อยที่ผ่านมาเป็นเวลา 6 เดือน โดยส่วนใหญ่จะเป็นค่าเสื่อมราคา และผลขาดทุนจากอัตราแลกเปลี่ยนมาจากเจ้าหนี้ค่าก่อสร้าง เป็นผลมาจากความผันผวนของอัตราแลกเปลี่ยน

#### ขาดทุนสุทธิ

ผลการดำเนินงานรวม สำหรับปีสิ้นสุด 31 ธันวาคม พ.ศ. 2565 มีผลขาดทุนสุทธิ 398 ล้านบาท ลดลงจำนวน 479 ล้านบาท หรือร้อยละ 55 เมื่อเทียบกับปีก่อน บริษัทมีรายได้เพิ่มขึ้นโดยส่วนใหญ่มาจากรายได้ทางการแพทย์และสุขภาพและผลจากการขายเงินลงทุนในบริษัทย่อย จำนวน 251 ล้านบาท อีกทั้ง รายได้จากธุรกิจให้เช่าและบริการ เพิ่มขึ้น 95 ล้านบาท และกำไรจากการลงทุนในตราสารทุน เพิ่มขึ้น 235 ล้านบาท

#### ขาดทุนสุทธิ ส่วนที่เป็นของบริษัทใหญ่

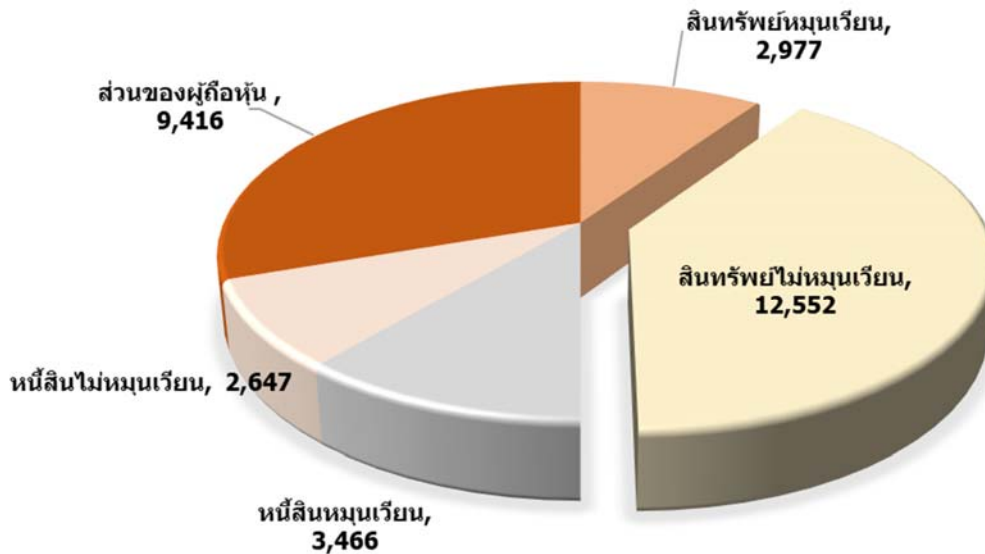
ขาดทุนสุทธิ ส่วนที่เป็นของบริษัทใหญ่สำหรับปีสิ้นสุด 31 ธันวาคม พ.ศ. 2565 มีผลกำไรสุทธิ 417 ล้านบาท ลดลงจำนวน 471 ล้านบาท เมื่อเทียบกับช่วงเวลาเดียวกันของปีก่อน

#### ฐานะการเงิน

ณ วันที่ 31 ธันวาคม พ.ศ. 2565 บริษัทมีสินทรัพย์รวม 15,529 ล้านบาท เพิ่มขึ้นจำนวน 4,193 ล้านบาทจากสินทรัพย์รวม ณ วันที่ 31 ธันวาคม พ.ศ. 2564

1. เงินลงทุนในตราสารทุน เพิ่มขึ้นจำนวน 3,373 ล้านบาท เป็นผลมาจากในพฤษภาคม บริษัทฯ ได้ทยอยซื้อหุ้นสามัญในบริษัท วินด์ เอนเนอร์ยี โฮลดิ้ง จำกัด (“WEH”) จำนวน 7,748,294 หุ้น โดยคิดเป็นร้อยละ 7.1 ในราคาหุ้นละ 405 บาท โดยการออกหุ้นสามัญเพิ่มทุนของบริษัทฯ จำนวน 3,486,732,300 หุ้น เพื่อแลกเปลี่ยน (Share swap) และ บริษัทวัดมูลค่าเงินลงทุนในตราสารทุนดังกล่าวผ่านกำไรขาดทุน โดยรับรู้กำไรสำหรับปี 2565 จำนวน 235 ล้านบาท
2. เงินลงทุนในบริษัทร่วม เพิ่มขึ้นจำนวน 856 ล้านบาท เป็นผลมาจากในพฤศจิกายน บริษัทฯ ได้ซื้อหุ้นสามัญในบริษัท เต็มโก้ จำกัด (มหาชน) จำนวน 170,000,000 หุ้น โดยคิดเป็นร้อยละ 23.28 ในราคาหุ้นละ 5.01 บาท โดย ณ วันสิ้นงวด บริษัทรับรู้ส่วนแบ่งกำไรจากบริษัทร่วมจำนวน 2 ล้านบาท
3. บริษัทมีเงินมัดจำค่าซื้อที่ดิน อาคารและอุปกรณ์ เพิ่มขึ้นจำนวน 192 ล้านบาท จากการเข้าทำสัญญาซื้อโรงแรมที่ประเทศเยอรมัน รวมทั้งสิทธิเครื่องหมายการค้าและใบอนุญาตต่าง ๆ ของบริษัทย่อย โดยมีวัตถุประสงค์เพื่อดำเนินธุรกิจด้านสุขภาพ มูลค่าการซื้อรวมทั้งสิ้นไม่เกิน 20 ล้านยูโร หรือ 740 ล้านบาท
4. ในทางตรงกันข้ามที่ดิน อาคาร และอุปกรณ์ลดลงจำนวน 2,254 ล้านบาท เป็นผลจากการขายบริษัทย่อยในระหว่างงวด โดยบริษัทย่อยดังกล่าว ณ วันที่ 31 ธันวาคม 2564 มีที่ดิน อาคาร และอุปกรณ์จำนวน 2,491 ล้านบาท และยังมีที่ดินรอการพัฒนาลดลงจำนวน 334 ล้านบาทจากการจำหน่ายระหว่างงวด





ในขณะเดียวกันบริษัทมีหนี้สินรวม 6,112 ล้านบาท ลดลงจำนวน 627 ล้านบาทจากหนี้สินรวม ณ วันที่ 31 ธันวาคม พ.ศ. 2564 โดยส่วนใหญ่เป็นการลดลงของหนี้สินบริษัทภูษาศิ เลเจนด์ สยาม จำกัด (บริษัทย่อย) ซึ่งในระหว่างงวดกลุ่มบริษัทได้ขายบริษัทย่อยดังกล่าวให้กับกิจการร่วมค้าเป็นผลให้บริษัทสิ้นสุดการควบคุมและเปลี่ยนสถานะเป็นบริษัทร่วมค้า (กิจการที่ควบคุมร่วมกัน) โดยหนี้สินส่วนใหญ่ของบริษัทร่วมค้า (กิจการที่ควบคุมร่วมกัน) จะเป็นเจ้าหนี้ค่าก่อสร้างมูลค่า 1,523 ล้านบาท เงินกู้ยืมกิจการอื่นพร้อมดอกเบี้ยค้างจ่ายจำนวน 283 ล้านบาท เป็นต้น ส่วนของผู้ถือหุ้นเพิ่มขึ้นจำนวน 4,820 ล้านบาท หรือเพิ่มขึ้นร้อยละ 105 เมื่อเทียบกับปีก่อนจากการตีราคาใหม่ และจากการออกหุ้นสามัญเพิ่มทุนของบริษัทฯจำนวน 3,486,732,300 หุ้น เพื่อแลกเปลี่ยน (Share swap) บริษัท วินด์ เอนเนอร์ยี โฮลดิ้ง จำกัด (“WEH”) บริษัทที่มีอัตราส่วนหนี้สินต่อทุนที่ 0.65 ลดลงจากอัตราส่วนหนี้สินต่อทุน ณ วันที่ 31 ธันวาคม พ.ศ. 2564 ซึ่งมีค่าเท่ากับ 1.47

จึงเรียนมาเพื่อโปรดทราบ

ขอแสดงความนับถือ

(นายสมพิจิตร ชัยชนะจาร์กี , นางศิริญา เทพเจริญ)

ฝ่ายบัญชีและการเงินโทร.02-303-1399 ต่อ 200

กรรมการผู้มีอำนาจลงนาม

