



คำอธิบายและการวิเคราะห์ของฝ่ายจัดการ  
สำหรับผลการดำเนินงาน ประจำปี 2566

บริษัท ศรีไทยซูเปอร์แวร์ จำกัด (มหาชน)

ที่ SITHAI-0501/66

12 พฤษภาคม 2566

เรื่อง คำอธิบายและวิเคราะห์ของฝ่ายจัดการประจำปีไตรมาส 1/2566

 เรียน กรรมการและผู้จัดการ  
ตลาดหลักทรัพย์แห่งประเทศไทย

บริษัทฯ ขอชี้แจงผลการดำเนินงานสำหรับไตรมาส 1/2566 โดยสังเขป ดังต่อไปนี้

## 1. สรุปผลการดำเนินงานรวมของกลุ่มบริษัท

ตารางที่ 1: สรุปผลการดำเนินงานของกลุ่มบริษัท

(หน่วย: ล้านบาท)	ไตรมาส			YoY		QoQ	
	1/2565	4/2565	1/2566	+ / (-)	%	+ / (-)	%
รายได้	2,134	2,383	2,190	56	2.6%	(193)	(8.1%)
กำไรขั้นต้น	279	337	302	23	8.2%	(35)	(10.4%)
กำไรขั้นต้น (%)	13.1%	14.1%	13.8%	0.7%	-	(0.4%)	-
กำไรจากการดำเนินงาน	82	99	103	21	25.6%	4	4.0%
อัตรากำไรจากการดำเนินงานต่อยอดขาย (%)	3.8%	4.2%	4.7%	0.9%	-	0.5%	-
กำไร(ขาดทุน)จากอัตราแลกเปลี่ยน	(1)	(20)	(2)	(1)	(100.0%)	18	90.0%
<b>EBITDA*</b>	<b>263</b>	<b>256</b>	<b>275</b>	<b>12</b>	<b>4.6%</b>	<b>19</b>	<b>7.4%</b>
EBITDA Margin (%)	12.3%	10.7%	12.6%	0.2%	-	1.8%	-
กำไรสุทธิ	73	60	85	12	16.4%	25	41.7%
กำไรสุทธิต่อยอดขาย (%)	3.4%	2.5%	3.9%	0.5%	-	1.4%	-
<b>กำไรสุทธิส่วนที่เป็นของผู้ถือหุ้นของบริษัทฯ</b>	<b>70</b>	<b>57</b>	<b>82</b>	<b>12</b>	<b>17.1%</b>	<b>25</b>	<b>43.9%</b>
กำไรต่อหุ้น (บาท)	0.026	0.021	0.030	0.004	-	0.009	-

หมายเหตุ:

\*EBITDA ไม่รวมส่วนแบ่งกำไรจากเงินลงทุนในบริษัทร่วม

ในไตรมาส 1/2566 กลุ่มบริษัทมีรายได้จากการขายจำนวน 2,190 ล้านบาท เพิ่มขึ้นเล็กน้อยจำนวน 56 ล้านบาท หรือร้อยละ 2.6 เมื่อเทียบกับไตรมาส 1/2565 โดยมาจากการเติบโตของกลุ่มผลิตภัณฑ์เพื่องานอุตสาหกรรมโดยเฉพาะผลิตภัณฑ์บรรจุภัณฑ์เครื่องดื่มของกิจการในประเทศเวียดนาม ผลิตภัณฑ์เครื่องใช้ในครัวเรือนของทั้งกิจการในประเทศเวียดนามและอินเดีย แต่รายได้ลดลงเมื่อเทียบกับไตรมาส 4/2565 จำนวน 193 ล้านบาท หรือร้อยละ 8.1 จากทั้งกลุ่มผลิตภัณฑ์เพื่องานอุตสาหกรรมของกิจการในประเทศ และกลุ่มผลิตภัณฑ์เครื่องใช้ในครัวเรือนของทั้งกิจการในประเทศและต่างประเทศ เนื่องจากปริมาณการสั่งซื้อและการอุปโภคบริโภคที่ลดลงหลังจากผ่านการจัดงานต่างๆ และเทศกาลปีใหม่

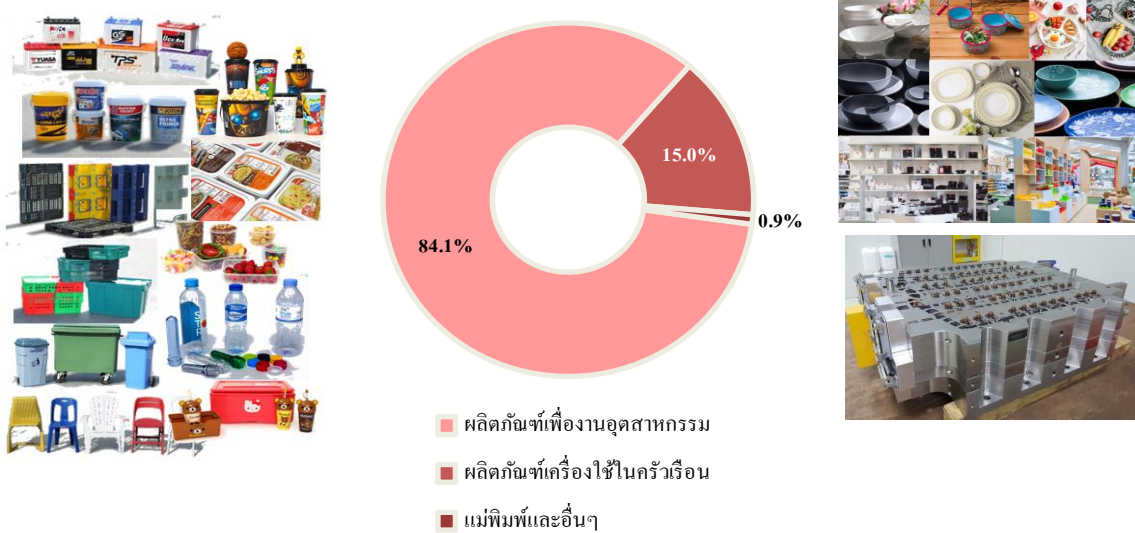
กำไรขั้นต้นในไตรมาส 1/2566 จำนวน 302 ล้านบาทหรืออัตรากำไรขั้นต้นร้อยละ 13.8 เพิ่มขึ้นจากไตรมาสเดียวกันของปีก่อนที่มีอัตรากำไรขั้นต้นร้อยละ 13.1 มาจากอัตรากำไรขั้นต้นของกลุ่มผลิตภัณฑ์เครื่องใช้ในครัวเรือนที่ปรับตัวดีขึ้น แต่กำไรขั้นต้นลดลงเมื่อเทียบกับไตรมาสก่อนหน้าซึ่งมีอัตรากำไรขั้นต้นร้อยละ 14.1 เนื่องจากยอดขายของกลุ่มผลิตภัณฑ์เพื่องานอุตสาหกรรมซึ่งมีอัตราการทำการที่ต่ำกว่ามีสัดส่วนยอดขายที่มากกว่า ทำให้ภาพรวมกำไรขั้นต้นลดลงเล็กน้อย

กำไรจากการดำเนินงานในไตรมาส 1/2566 จำนวน 103 ล้านบาท คิดเป็นอัตรากำไรจากการดำเนินงานต่อยอดขายร้อยละ 4.7 เพิ่มขึ้นจากไตรมาส 1/2565 และไตรมาส 4/2565 ที่มีอัตรากำไรจากการดำเนินงานต่อยอดขายร้อยละ 3.8 และ 4.2 ตามลำดับ อัตรากำไรที่เพิ่มขึ้นมาจากการบริหารจัดการค่าใช้จ่ายที่ดีขึ้น

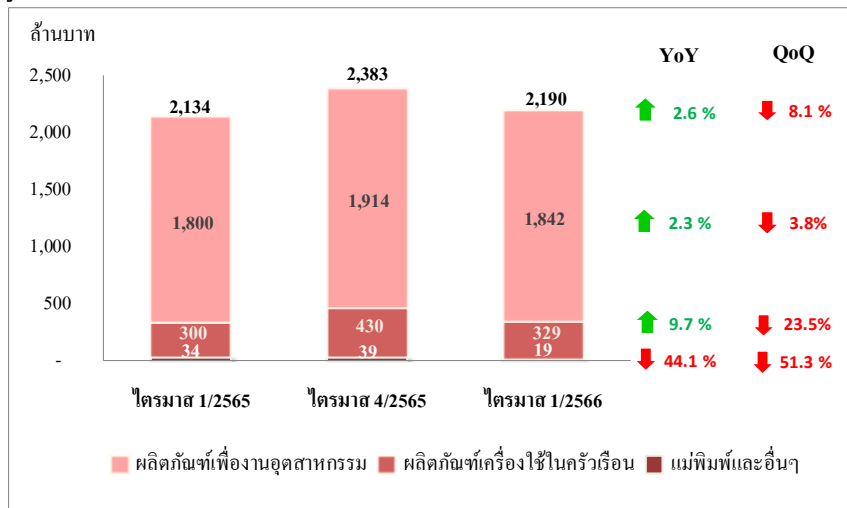
กำไรจากการดำเนินงานก่อนหักต้นทุนทางการเงิน ภาษี ค่าเสื่อมราคา และค่าตัดจำหน่าย (“EBITDA”) ในไตรมาส 1/2566 จำนวน 275 ล้านบาท คิดเป็น EBITDA margin ร้อยละ 12.6 เพิ่มขึ้นจากทั้งไตรมาส 1/2565 และไตรมาส 4/2565 ซึ่งมี EBITDA margin ร้อยละ 12.3 และ 10.7 ตามลำดับ สำหรับไตรมาส 1/2566 นี้มีกำไรสุทธิส่วนที่เป็นของผู้ถือหุ้นของบริษัทฯ จำนวน 82 ล้านบาทเพิ่มขึ้นร้อยละ 17.1 จากไตรมาสเดียวกันของปีก่อนที่มีผลกำไรสุทธิส่วนที่เป็นของผู้ถือหุ้นของบริษัทฯ จำนวน 70 ล้านบาทและเพิ่มขึ้นร้อยละ 43.9 จากไตรมาส 4/2565 ที่มีผลกำไรสุทธิส่วนที่เป็นของผู้ถือหุ้นของบริษัทฯ จำนวน 57 ล้านบาท โดยมีกำไรสุทธิส่วนที่เป็นของผู้ถือหุ้นของบริษัทฯ ต่อหุ้น 0.030 บาท เพิ่มขึ้นจากไตรมาส 1/2565 ที่มีกำไรต่อหุ้น 0.026 บาท และไตรมาส 4/2565 ที่มีกำไรต่อหุ้น 0.021 บาท

## 2. ผลการดำเนินงานตามส่วนงาน

รูปที่ 1: สัดส่วนรายได้แยกตามส่วนงานไตรมาส 1/2566



รูปที่ 2: รายได้แยกตามส่วนงาน



## 2.1 กลุ่มผลิตภัณฑ์เครื่องใช้ในครัวเรือน

ตารางที่ 2: สรุปผลการดำเนินงานกลุ่มผลิตภัณฑ์เครื่องใช้ในครัวเรือน

(หน่วย: ล้านบาท)	ไตรมาส	ไตรมาส	ไตรมาส	YoY		QoQ	
	1/2565	4/2565	1/2566	+ / (-)	%	+ / (-)	%
รายได้	300	430	329	29	9.7%	(101)	(23.5%)
กิจการในประเทศ	215	290	234	19	8.8%	(56)	(19.3%)
กิจการในต่างประเทศ	85	140	95	10	11.8%	(45)	(32.1%)
กำไรจากการดำเนินงาน	24	66	51	27	112.5%	(15)	(22.7%)
อัตรากำไรจากการดำเนินงานต่อยอดขาย (%)	8.0%	15.3%	15.5%	7.5%	-	0.2%	-
<b>EBITDA*</b>	<b>40</b>	<b>81</b>	<b>67</b>	<b>27</b>	<b>67.5%</b>	<b>(14)</b>	<b>(17.3%)</b>
EBITDA Margin (%)	13.3%	18.8%	20.4%	7.0%	-	1.5%	-

หมายเหตุ:

\*EBITDA ไม่รวมรายได้เงินและส่วนแบ่งกำไรจากเงินลงทุนในบริษัทร่วม

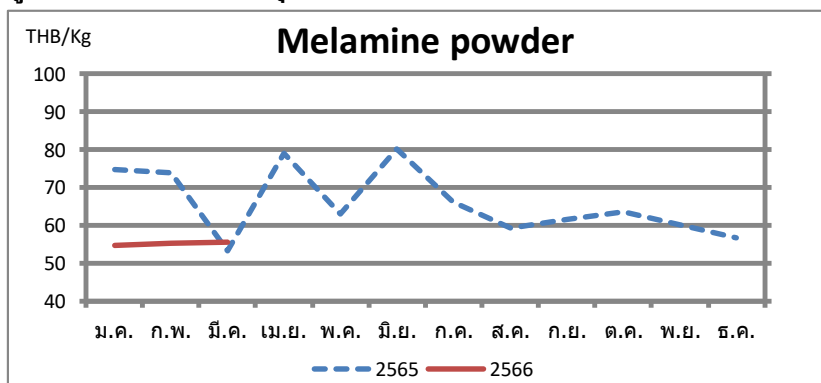
### ผลการดำเนินงานไตรมาส 1/2566 เทียบกับไตรมาส 1/2565 และไตรมาส 4/2565

- กลุ่มผลิตภัณฑ์เครื่องใช้ในครัวเรือนมีรายได้จำนวน 329 ล้านบาท เพิ่มขึ้น 29 ล้านบาท (+9.7%) เมื่อเทียบกับไตรมาส 1/2565 มาจากทั้งกิจการในประเทศและกิจการในต่างประเทศ โดยยอดขายของกิจการในประเทศที่เพิ่มขึ้นมาจากผลของการเริ่มจัดงานลดราคาสินค้า Shock Price Super Sale ของ Srithai Super Outlet ในไตรมาส 1/2566 ที่สาขาสุขสวัสดิ์และอมตะซิตี้ชลบุรี ที่ได้รับการตอบรับจากลูกค้าเป็นอย่างดี และยอดขายส่งออกเพิ่มขึ้นจากลูกค้ากลุ่มตลาดยุโรปและญี่ปุ่นที่ลูกค้าหลักมีคำสั่งซื้อต่อเนื่องและมีลูกค้ารายใหม่เพิ่มขึ้น ประกอบกับแนวโน้มค่าเงินบาทเมื่อเทียบกับดอลลาร์สหรัฐในไตรมาส 1/2566 ที่เริ่มอ่อนตัวลงเมื่อเทียบกับไตรมาสที่ 1/2565 (ดังแสดงในรูปที่ 3) ขณะที่ยอดขายของกิจการในต่างประเทศเพิ่มขึ้นจากทั้งบริษัทย่อยในประเทศเวียดนามและอินเดีย เนื่องจากเป็นช่วงวันหยุดยาวในเทศกาลปีใหม่ของประเทศเวียดนาม (Tet) ส่งผลให้ยอดขายผ่านช่องทาง Modern Trade เพิ่มสูงขึ้น อีกทั้งได้ตัวแทนจำหน่ายรายใหญ่เพิ่มเติมตั้งแต่ต้นปี ที่ช่วยเพิ่มโอกาสในการขายผ่านช่องทางตัวแทนจำหน่ายได้มากขึ้น ขณะที่ตัวแทนขายของบริษัทย่อยในประเทศอินเดียก็เพิ่มขึ้นเช่นเดียวกันพร้อมการปรับโครงสร้างการขายใหม่ทำให้ยอดขายเพิ่มขึ้น อย่างไรก็ตาม หากเทียบกับไตรมาส 4/2565 รายได้ลดลง 101 ล้านบาท (-23.5%) มาจากทั้งกิจการในประเทศและกิจการในต่างประเทศเช่นกัน เนื่องจากช่วงปลายปีมีการจัดงานมหกรรมลดราคาสินค้าที่โรงงานทั้ง 4 แห่ง ได้แก่ สุขสวัสดิ์ อมตะซิตี้ชลบุรี บางปู และโคราช และการจัดงานเทศกาลในช่วงปลายปีและปีใหม่ ทำให้มีการบริโภคและยอดขายที่เพิ่มขึ้นที่สำคัญ ขณะที่ในไตรมาส 1/2566 ไม่ได้มีการจัดงานดังกล่าว

**รูปที่ 3: แนวโน้มอัตราแลกเปลี่ยนบาทต่อดอลลาร์สหรัฐ**


ที่มา: REUTERS

- อัตรากำไรจากการดำเนินงานต่อยอดขายและ EBITDA Margin เพิ่มขึ้นเป็นร้อยละ 15.5 (+7.5%) และ 20.4 (+7.0%) ตามลำดับ เมื่อเทียบกับไตรมาส 1/2565 เป็นผลมาจากราคาวัตถุดิบหลักที่ลดลงเมื่อเทียบกับไตรมาสเดียวกันของปีก่อน ดังแสดงในรูปที่ 4 ประกอบกับการควบคุมต้นทุนและบริหารจัดการค่าใช้จ่ายได้ดี ขณะที่เมื่อเทียบกับไตรมาส 4/2565 EBITDA Margin เพิ่มขึ้นจากร้อยละ 18.8 เป็นร้อยละ 20.4 เนื่องจากในไตรมาส 4/2565 มีสัดส่วนยอดขายเพิ่มเติมจากสินค้าในงานมหกรรมลดราคาที่มีอัตรากำไรขั้นต้นที่ต่ำกว่า

**รูปที่ 4: แนวโน้มราคาวัตถุดิบหลักย้อนหลังตั้งแต่ปี 2565**


ที่มา: ฝ่ายวิจัยของบริษัทฯ

## 2.2 กลุ่มผลิตภัณฑ์เพื่องานอุตสาหกรรม

ตารางที่ 3: สรุปผลการดำเนินงานกลุ่มผลิตภัณฑ์เพื่องานอุตสาหกรรม

(หน่วย: ล้านบาท)	ไตรมาส	ไตรมาส	ไตรมาส	YoY		QoQ	
	1/2565	4/2565	1/2566	+ / (-)	%	+ / (-)	%
รายได้	1,800	1,914	1,842	42	2.3%	(72)	(3.8%)
กิจการในประเทศ	1,121	1,147	1,063	(58)	(5.2%)	(84)	(7.3%)
กิจการในต่างประเทศ	679	767	779	100	14.7%	12	1.6%
กำไรจากการดำเนินงาน	64	36	56	(8)	(12.5%)	20	55.6%
อัตรากำไรจากการดำเนินงานต่อยอดขาย (%)	3.6%	1.9%	3.0%	(0.5%)	-	1.2%	-
<b>EBITDA*</b>	<b>204</b>	<b>163</b>	<b>191</b>	<b>(13)</b>	<b>(6.4%)</b>	<b>28</b>	<b>17.2%</b>
EBITDA Margin (%)	11.3%	8.5%	10.4%	(1.0%)	-	1.9%	-

หมายเหตุ:

\*EBITDA ไม่รวมรายได้เงินและส่วนแบ่งกำไรจากเงินลงทุนในบริษัทร่วม

ผลการดำเนินงานไตรมาส 1/2566 เทียบกับไตรมาส 1/2565 และไตรมาส 4/2565

- กลุ่มผลิตภัณฑ์เพื่องานอุตสาหกรรมมีรายได้จำนวน 1,842 ล้านบาท เพิ่มขึ้น 42 ล้านบาท (+2.3%) เมื่อเทียบกับไตรมาส 1/2565 มาจากกิจการในต่างประเทศเป็นหลัก โดยมีกลุ่มสินค้าที่มีรายได้เพิ่มขึ้น ดังนี้

- สินค้ากลุ่มผลิตภัณฑ์บรรจุภัณฑ์เครื่องดื่มของบริษัทย่อยในประเทศเวียดนามทางตอนเหนือมียอดขายที่เติบโตอย่างมากตามการฟื้นตัวทางเศรษฐกิจ การสนับสนุนของทางภาครัฐ มีการส่งมอบผลิตภัณฑ์ใหม่ และลูกค้ารายหลักมีการจัดรายการส่งเสริมการขายเพิ่มมากขึ้น
- สินค้ากลุ่มผลิตภัณฑ์พลาสติกอุตสาหกรรมของบริษัทย่อยในประเทศเวียดนามก็มียอดขายเพิ่มขึ้นเช่นกันจากสินค้ากลุ่มถังสีซึ่งมีการขยายฐานลูกค้ามากขึ้น

ขณะที่เมื่อเทียบกับไตรมาส 4/2565 รายได้ลดลง 72 ล้านบาท (-3.8%) มาจากกิจการในประเทศเป็นหลัก โดยเฉพาะสินค้ากลุ่มผลิตภัณฑ์พลาสติกอุตสาหกรรม โดยมีกลุ่มสินค้าที่มีรายได้ลดลง ดังนี้

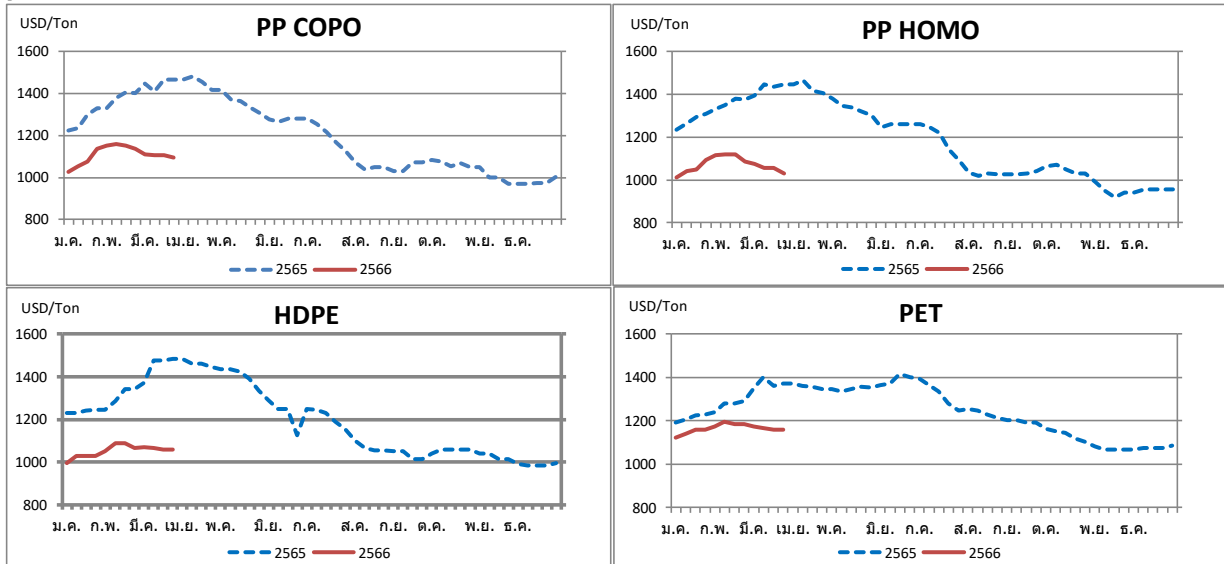
- สินค้ากลุ่มพลาสต์ มีคู่แข่งรายใหม่เพิ่มขึ้นทำให้มีการแข่งขันด้านราคา กอปรกับลูกค้าบางรายได้สั่งซื้อจำนวนมากในไตรมาส 4/2565 กระทบกับยอดขายที่ลดลง
- สินค้ากลุ่มถังบรรจุภัณฑ์ ปัจจัยกดดันต่างๆ ได้แก่ ต้นทุนพลังงานและอัตราดอกเบี้ยที่ปรับเพิ่มขึ้น กระทบกำลังซื้อของผู้บริโภคและคำสั่งซื้อของลูกค้ากลุ่มค้าปลีก
- สินค้ากลุ่มเปลือกแบตเตอรี่และชิ้นส่วนรถยนต์ ยอดขายลดลงเนื่องจากได้รับผลกระทบจากสงครามรัสเซีย-ยูเครน ที่กระทบต่อห่วงโซ่การผลิตรถยนต์ ราคาพลังงานที่สูงขึ้น และการปิดหน่วยธุรกิจของลูกค้ารายสำคัญของบริษัทฯ

- EBITDA จำนวน 191 ล้านบาท ลดลง 13 ล้านบาท (-6.4%) เมื่อเทียบกับไตรมาส 1/2565 มาจากกิจการในประเทศเป็นหลัก เนื่องจากยอดขายที่ลดลง การแข่งขันด้านราคาของสินค้ากลุ่มพลาสติกอุตสาหกรรมที่สูงขึ้น ขณะที่มีการปรับค่าแรงและค่าพลังงานที่สูงขึ้นตามประกาศของภาครัฐที่ได้รับผลกระทบตั้งแต่ไตรมาส 4/2565 ส่งผลให้อัตราการทำกำไรลดลง ขณะที่เมื่อเทียบกับไตรมาส 4/2565 EBITDA เพิ่มขึ้น 28 ล้านบาท (+17.2%) และ EBITDA Margin ปรับเพิ่มขึ้นจากร้อยละ

8.5 เป็นร้อยละ 10.4 เนื่องจากการวางแผนจัดเก็บวัตถุดิบหลักที่มีราคาตกลงในช่วงไตรมาสสุดท้ายของปีก่อนเพื่อนำมาใช้ในการผลิตสำหรับไตรมาสนี้ ส่งผลให้อัตรากำไรปรับตัวดีขึ้น

ในไตรมาส 1/2566 ราคาวัตถุดิบหลักปรับตัวลดลงเมื่อเทียบกับไตรมาสเดียวกันของปีก่อน แต่ปรับเพิ่มขึ้นเมื่อเทียบกับช่วงไตรมาสสุดท้ายของปีก่อน ดังแสดงในรูปที่ 5

รูปที่ 5: แนวโน้มราคาวัตถุดิบหลักย้อนหลังตั้งแต่ปี 2565



ที่มา: ICIS

โดยมีประเภทของวัตถุดิบที่ใช้ผลิตแต่ละกลุ่มสินค้า ดังต่อไปนี้

- PP COPO ใช้สำหรับสินค้าถังสี ลิ้นจี่บรรจุภัณฑ์ และเปลือกเบตเตอร์
- PP HOMO ใช้สำหรับสินค้าเฟอร์นิเจอร์
- HDPE ใช้สำหรับสินค้าพาเลท ถังขยะ ถังน้ำดื่ม และฝาขวดน้ำ
- PET ใช้สำหรับสินค้าขวดน้ำดื่ม

### 3. ฐานะการเงินรวม

หน่วย: ล้านบาท

เงินสดและรายการเทียบเท่าเงินสด	31 ธันวาคม 2565	31 มีนาคม 2566	
ลูกหนี้การค้า	1,686	1,730	เจ้าหนี้การค้า
สินค้าคงเหลือ	1,226	1,240	เงินกู้ยืมระยะสั้น
ที่ดิน อาคารและอุปกรณ์	3,564	3,498	เงินกู้ยืมระยะยาว
สินทรัพย์อื่น	1,046	1,047	หนี้สินอื่น
			ส่วนของผู้ถือหุ้น
	<b>8,139</b>	<b>8,071</b>	

เปรียบเทียบกับยอดคงเหลือ ณ สิ้นปี 2565 ณ วันที่ 31 มีนาคม 2566 กลุ่มบริษัทมีสินทรัพย์รวม 8,071 ล้านบาท ลดลงจำนวน 68 ล้านบาท ประกอบด้วยรายการที่สำคัญ ดังนี้

- เงินสดและรายการเทียบเท่าเงินสด 556 ล้านบาท ลดลงจำนวน 61 ล้านบาท
- ลูกหนี้การค้า 1,730 ล้านบาท เพิ่มขึ้นจำนวน 44 ล้านบาท โดยเฉพาะลูกหนี้กลุ่มผลิตภัณฑ์บรรจุภัณฑ์เครื่องดื่มตามยอดขายที่เพิ่มขึ้นของกิจการในประเทศเวียดนาม
- สินค้าคงเหลือ 1,240 ล้านบาท เพิ่มขึ้นจำนวน 14 ล้านบาท จากการการผลิตสินค้าสำเร็จรูปมากขึ้นของกิจการในประเทศกลุ่มผลิตภัณฑ์เครื่องใช้ในครัวเรือน เพื่อเตรียมรองรับคำสั่งซื้อจากลูกค้าใน ไตรมาสถัดไป
- ที่ดิน อาคารและอุปกรณ์ 3,498 ล้านบาท ลดลงจำนวน 66 ล้านบาท มาจากค่าเสื่อมราคาเป็นหลักสุทธิจากการซื้อสินทรัพย์ถาวร

หนี้สินรวม 3,615 ล้านบาท ลดลงจำนวน 144 ล้านบาท ประกอบด้วยรายการที่สำคัญ ดังนี้

- เจ้าหนี้การค้า 1,074 ล้านบาท เพิ่มขึ้นจำนวน 24 ล้านบาทจากเจ้าหนี้ของกิจการในประเทศเวียดนาม เนื่องจากมีการสั่งซื้อและนำไปใช้ผลิตเพื่อขายภายใน ไตรมาสมากขึ้นตามยอดขายที่เพิ่มขึ้นของผลิตภัณฑ์บรรจุภัณฑ์เครื่องดื่ม ประกอบกับผู้ขายมีการให้เครดิตที่เพิ่มขึ้น
- ภาระหนี้เงินกู้ยืม 1,794 ล้านบาท ลดลงจำนวน 161 ล้านบาท ซึ่งแบ่งเป็นเงินกู้ระยะสั้นลดลงจำนวน 96 ล้านบาท และเงินกู้ระยะยาวลดลงจำนวน 65 ล้านบาท จากการจ่ายชำระคืนเงินกู้ยืมตามกำหนดของกิจการในประเทศ ขณะที่มีการกู้เพิ่มบางส่วนองกิจการในต่างประเทศ นอกจากนี้ ในไตรมาส 1/2566 บริษัทฯ ให้เงินกู้ยืมระยะสั้นแก่บริษัทย่อยในประเทศเวียดนามจำนวน 280 ล้านบาท เพื่อช่วยลดภาระดอกเบี้ยของกิจการในประเทศเวียดนามและเพิ่มความสามารถในการแข่งขัน โดยรายการเงินให้กู้ยืมระยะสั้นดังกล่าวนี้ ได้ถูกตัดรายการระหว่างกันในงบการเงินรวม

ส่วนของผู้ถือหุ้น 4,456 ล้านบาท เพิ่มขึ้นจำนวน 76 ล้านบาท จากผลกำไรจากการดำเนินงานที่ปรับตัวดีขึ้นของกลุ่มบริษัท



#### 4. กระแสเงินสด

สำหรับระยะเวลา 3 เดือนของปี 2566 เทียบกับระยะเวลาเดียวกันของปี 2565 กลุ่มบริษัทมีเงินสดและรายการเทียบเท่าเงินสดลดลงจำนวน 54 ล้านบาท โดยมาจาก

➤ เงินสดได้รับจากกิจกรรมดำเนินงานจำนวน 238 ล้านบาท เพิ่มขึ้นจากปีก่อนจากการดำเนินงานที่เพิ่มขึ้นและการบริหารจัดการเงินทุนหมุนเวียนที่ดี

➤ เงินสดใช้ไปในกิจกรรมลงทุนจำนวน 127 ล้านบาท เปลี่ยนแปลงเล็กน้อยเมื่อเทียบกับปีก่อน โดยกลุ่มบริษัทยังลงทุนซื้อและปรับปรุงเครื่องจักรและอุปกรณ์อย่างต่อเนื่อง

➤ เงินสดใช้ไปในกิจกรรมจัดหาเงินจำนวน 165 ล้านบาท เพิ่มขึ้นจากปีก่อนจากการจ่ายชำระคืนเงินกู้เพิ่มมากขึ้นและเบิกถอนเงินกู้เท่าที่จำเป็นเพื่อลดภาระหนี้สินและดอกเบี้ยจ่าย

ตารางที่ 4: งบกระแสเงินสด

(หน่วย: ล้านบาท)	3 เดือน	3 เดือน	เปลี่ยนแปลง
	2565	2566	
เงินสดสุทธิจากกิจกรรมดำเนินงาน	171	238	67
เงินสดสุทธิ (ใช้ไปใน) กิจกรรมลงทุน	(128)	(127)	1
เงินสดสุทธิ (ใช้ไปใน) กิจกรรมจัดหาเงิน	(125)	(165)	(40)
เงินสดสุทธิเพิ่มขึ้น (ลดลง)	(82)	(54)	28

#### 5. อัตราส่วนทางการเงินที่สำคัญ

ตารางที่ 5: อัตราส่วนทางการเงินที่สำคัญ

รายการ	หน่วย	ไตรมาส	ไตรมาส	ไตรมาส
		1/2565	4/2565	1/2566
<b>อัตราส่วนสภาพคล่อง</b>				
อัตราส่วนสภาพคล่อง	เท่า	1.2	1.4	1.4
<b>อัตราส่วนเงินทุนหมุนเวียน</b>				
ระยะเวลาเก็บหนี้จากลูกค้า	วัน	73.5	63.7	71.1
ระยะเวลาของสินค้าคงเหลือ	วัน	60.5	53.9	59.1
ระยะเวลาจ่ายชำระเจ้าหนี้การค้า	วัน	56.9	46.2	51.2
วงจรเงินสด	วัน	77.1	71.4	79.0
<b>อัตราส่วนแสดงความสามารถในการหากำไร</b>				
อัตราผลตอบแทนต่อผู้ถือหุ้น	%	1.7	1.4	1.9
อัตราผลตอบแทนจากสินทรัพย์เพื่อการดำเนินงาน	%	1.9	1.6	2.3
<b>อัตราส่วนวิเคราะห์โครงสร้างทางการเงิน</b>				
อัตราส่วนหนี้สินต่อส่วนของผู้ถือหุ้น	เท่า	1.0	0.9	0.8
อัตราส่วนหนี้สินที่มีภาระดอกเบี้ยสุทธิต่อส่วนของผู้ถือหุ้น	เท่า	0.4	0.3	0.3

## หมายเหตุ:

อัตราส่วนสภาพคล่อง	=	สินทรัพย์หมุนเวียน / หนี้สินหมุนเวียน
ระยะเวลาเก็บหนี้จากลูกค้า	=	ลูกหนี้การค้า / รายได้จากการขาย x จำนวนวันเฉลี่ยในงวด
ระยะเวลาของสินค้าคงเหลือ	=	สินค้าคงเหลือ / ต้นทุนขาย x จำนวนวันเฉลี่ยในงวด
ระยะเวลาจ่ายชำระเจ้าหนี้การค้า	=	เจ้าหนี้การค้า / ต้นทุนขาย x จำนวนวันเฉลี่ยในงวด
วงจรกิจติ	=	ระยะเวลาเก็บหนี้จากลูกค้า + ระยะเวลาของสินค้าคงเหลือ - ระยะเวลาจ่ายชำระเจ้าหนี้การค้า
อัตราผลตอบแทนต่อผู้ถือหุ้น	=	กำไรสุทธิสำหรับงวด / ส่วนของผู้ถือหุ้น x 100
อัตราผลตอบแทนจากสินทรัพย์เพื่อการดำเนินงาน	=	กำไรสุทธิสำหรับงวด / ที่ดิน อาคารและอุปกรณ์ สินทรัพย์ไม่มีตัวตน และสินทรัพย์สิทธิการใช้ x 100
อัตราส่วนหนี้สินต่อส่วนของผู้ถือหุ้น	=	หนี้สินรวม / ส่วนของผู้ถือหุ้น
อัตราส่วนหนี้สินที่มีภาระดอกเบี้ยสุทธิต่อส่วนของผู้ถือหุ้น	=	หนี้สินที่มีภาระดอกเบี้ย - (เงินสดและรายการเทียบเท่าเงินสด + เงินลงทุนระยะสั้น) / ส่วนของผู้ถือหุ้น

จึงเรียนมาเพื่อโปรดทราบ

ขอแสดงความนับถือ

บริษัท ศรีไทยซูเปอร์แวร์ จำกัด (มหาชน)

(นายไชยวัฒน์ กุลภัทราวณิชย์)

กรรมการและเลขานุการบริษัท

สำนักเลขานุการบริษัท



โทรศัพท์ 02-427-0088 ต่อ 2204-5



โทรสาร 02-428-9675



E-mail: company\_secretary@srithaisuperware.com