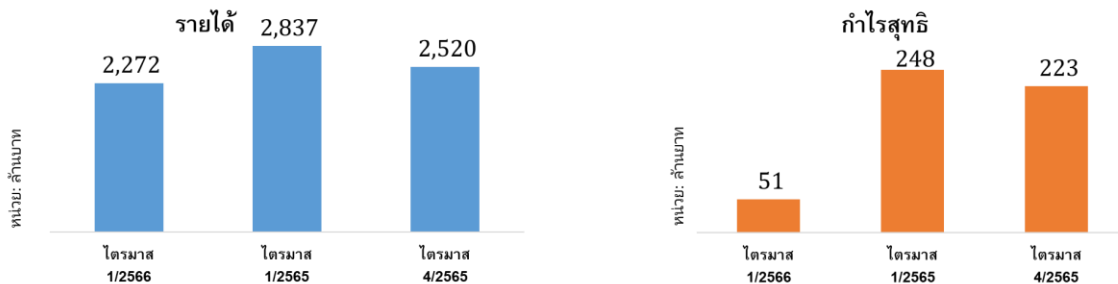


## คำวิเคราะห์ของฝ่ายจัดการ

### สำหรับผลประกอบการไตรมาส 1 ปี 2566

#### บทสรุปผู้บริหาร

- กลุ่ม ASIAN มีรายได้ไตรมาส 1 ปี 66 เท่ากับ 2,272 ล้านบาท ลดลงร้อยละ 19.9 เมื่อเปรียบเทียบกับไตรมาสเดียวกันปีก่อน สาเหตุหลักเกิดจากผลประกอบการที่ลดลงของธุรกิจอาหารแช่เยือกแข็งและอาหารสัตว์เลี้ยงของบริษัท ซึ่งสร้างแรงกดดันอย่างมากต่อผลประกอบการทางการเงิน
- ในไตรมาส 1 ปี 66 กลุ่ม ASIAN มีกำไรสุทธิ 51 ล้านบาท ลดลงร้อยละ 79.7 เมื่อเปรียบเทียบกับไตรมาสเดียวกันปีก่อน สาเหตุหลักเกิดจากกำไรขั้นต้นที่ลดลง โดยมีกำไรต่อหุ้นเท่ากับ 0.06 บาท/หุ้น ในขณะที่ไตรมาส 1 ปี 65 มีกำไรต่อหุ้นเท่ากับ 0.30 บาท/หุ้น



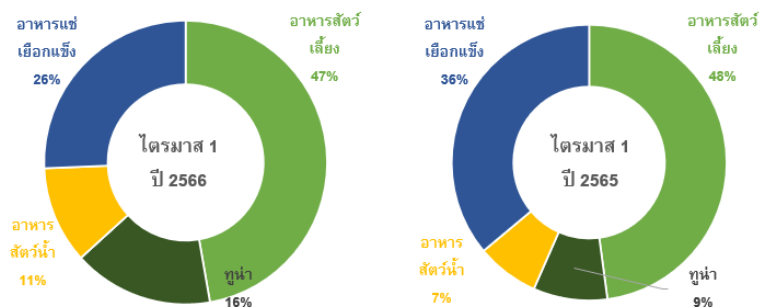
#### พัฒนาการที่สำคัญ

##### สถานการณ์ธุรกิจ

จากการชะลอตัวของเศรษฐกิจอย่างต่อเนื่องกระทบกับความไม่แน่นอนของความขัดแย้งระหว่างประเทศ สถานการณ์ความไม่มั่นคงของหลายธนาคารในประเทศตะวันตก สภาพอากาศที่เปลี่ยนแปลงอย่างรุนแรง และค่าเงินที่ผันผวน ส่งผลให้การส่งออกของไทยลดลงติดต่อกันเป็นเดือนที่ 6 รวมทั้งการลดลงนี้ยังได้รับอิทธิพลจากปีก่อนที่มีฐานการส่งออกที่สูง คาดว่าในไตรมาสที่ 2 ปี 66 การส่งออกจะยังคงไม่ฟื้นตัว แต่คาดว่าจะเริ่มฟื้นตัวในช่วงครึ่งปีหลังเป็นต้นไป

ตลาดส่งออกสำคัญของบริษัท ได้แก่ ตลาดสหรัฐอเมริกาและตลาดยุโรป คิดเป็นสัดส่วนกว่าร้อยละ 60 ของรายได้ทั้งหมด ในไตรมาสแรก มีปริมาณขายลดลงอย่างมีนัยสำคัญกว่าร้อยละ 16 จากธุรกิจอาหารแช่เยือกแข็งและธุรกิจอาหารสัตว์เลี้ยง ซึ่งเกิดจากตลาดมีการสั่งสินค้าคงคลังจำนวนมาก ในขณะที่การบริโภคของกลุ่มค้าปลีกที่ลดลง ในไตรมาส 1 ปี 66 ปริมาณขายของกลุ่มบริษัทเท่ากับ 18,020 ตัน โดยลดลงจากช่วงเวลาเดียวกันปีก่อน ที่มีปริมาณขาย 21,515 ตัน ในด้านของรายได้รวมรายการระหว่างกัน ลดลงร้อยละ 25 จาก 2,960 ล้านบาทในไตรมาสเดียวกันปีก่อน เป็น 2,212 ล้านบาท การลดลงจากธุรกิจอาหารแช่เยือกแข็ง ที่ลดลงกว่าร้อยละ 47 และธุรกิจอาหารสัตว์เลี้ยงที่ลดลงกว่าร้อยละ 26

รายได้จากการขายตามประเภทธุรกิจ				
	Q1Y23	Q1Y22	%Growth	Q4Y22
<b>ปริมาณ (Mt)</b>	<b>18,020</b>	<b>21,515</b>	<b>-16%</b>	<b>19,432</b>
ธุรกิจอาหารสัตว์เลี้ยงและปลาป่น	7,367	9,660	-24%	8,452
ธุรกิจทูน่า	2,227	1,847	21%	1,402
ธุรกิจอาหารสัตว์น้ำ	6,541	6,202	5%	7,459
ธุรกิจอาหารแช่เยือกแข็ง	1,886	3,807	-50%	2,118
<b>รายได้ (ล้านบาท)</b>	<b>2,212</b>	<b>2,960</b>	<b>-25%</b>	<b>2,516</b>
ธุรกิจอาหารสัตว์เลี้ยงและปลาป่น	1,045	1,417	-26%	1,461
ธุรกิจทูน่า	354	258	37%	247
ธุรกิจอาหารสัตว์น้ำ	245	218	13%	258
ธุรกิจอาหารแช่เยือกแข็ง	567	1,067	-47%	551



หมายเหตุ : รายได้และยอดขายในตารางข้างต้นเป็นยอดรวมรายการระหว่างกัน

## ธุรกิจอาหารสัตว์เลี้ยงและปลาป่น

ตลาดประเทศสหรัฐอเมริกาอยู่ในช่วงระบายนสินค้าจากสินค้าคงคลังที่มีจำนวนมาก ทำให้มีการลดคำสั่งซื้อสินค้าในช่วงไตรมาสแรกของปี รวมทั้งกระบวนการเคลียร์สินค้าที่ท่าเรือได้มีการปรับปรุงให้รวดเร็วมากขึ้นส่งผลให้มีการขยายระยะเวลาการสั่งสินค้า โดยคาดว่าสถานการณ์ดังกล่าวจะเป็นไปตลอดไตรมาสที่ 2 ของปีนี้ ในขณะที่กำลังการผลิตของบริษัทฯ อยู่ที่ 49,500 ตันต่อปี ซึ่งรวมไลน์การผลิตสินค้าประเภทถุงแพคเกจที่เปิดใช้งานเมื่อปลายปีที่แล้ว

ปริมาณการขายนวมลดลงอย่างมีนัยสำคัญ โดยลดลงร้อยละ 24 เมื่อเทียบกับไตรมาสเดียวกันปีก่อน ลดลงจาก 9,660 ตันเป็น 7,367 ตัน ในขณะที่รายได้รวมลดลงร้อยละ 26 เมื่อเทียบกับไตรมาสเดียวกันปีก่อน โดยลดลงจาก 1,417 ล้านบาทเป็น 1,045 ล้านบาท สาเหตุหลักมาจากการลดลงของยอดขายในตลาดสหรัฐอเมริกาและตลาดสหราชอาณาจักร

## ธุรกิจทูน่า

ในไตรมาส 1 ปี 2566 มีปริมาณขายเพิ่มขึ้นร้อยละ 21 เมื่อเทียบกับไตรมาสเดียวกันปีก่อน โดยเติบโตจาก 1,847 ตัน เป็น 2,227 ตัน ส่งผลให้รายได้เติบโตขึ้นร้อยละ 37 จาก 258 ล้านบาท เป็น 354 ล้านบาท การเติบโตเกิดจากปัจจัยหลายประการ หนึ่งในปัจจัยที่สำคัญคือความต้องการสินค้าในตลาดตะวันออกกลางซึ่งเป็นตลาดหลักของธุรกิจ รวมทั้งกลยุทธ์การตลาดและการกระจายสินค้า

## ธุรกิจอาหารสัตว์น้ำ

แม้ว่าผลผลิตกุ้งในไตรมาสแรกของปีนี้จะลดลง 2.1% จาก 50,748 ตันเหลือ 49,674 ตัน (ที่มา: กรมประมง) แต่บริษัทสามารถเพิ่มปริมาณการขายอาหารกุ้งได้ร้อยละ 7 จากไตรมาสเดียวกันปีก่อน เป็นผลจากการปรับปรุงคุณภาพอาหาร แม้ว่าปริมาณขายอาหารปลาตกลงร้อยละ 2 แต่รายได้จากธุรกิจอาหารสัตว์น้ำเติบโตร้อยละ 13 จากไตรมาสเดียวกันปีก่อน เกิดจากปริมาณขายอาหารกุ้งที่เพิ่มมากขึ้น และการปรับราคาขาย

**ธุรกิจอาหารทะเลแช่เยือกแข็ง**

ตลาดประเทศสหรัฐอเมริกาเป็นตลาดหลักของธุรกิจอาหารทะเลแช่เยือกแข็งกลุ่มสินค้ามูลค่าเพิ่ม (VAP) ประสบปัญหาสินค้าคงคลัง ซึ่งมีอยู่ในปริมาณสูงตั้งแต่ไตรมาสที่ผ่านมาร จากการบริโภคของผู้บริโภคภาคครัวเรือนที่ลดลง รวมทั้งความต้องการในการนำสินค้าเข้ามาใหม่ลดลงสร้างแรงกดดันเพิ่ม บริษัทมองว่าเป็นสถานการณ์ที่ทำให้บริษัทต้องจัดการระดับสินค้าอย่างระมัดระวังและปรับกลยุทธ์การขายให้สอดคล้องเพื่อรักษาส่วนแบ่งทางการตลาด โดยไตรมาส 1 ปี 2566 ปริมาณการขายสินค้ากลุ่ม VAP ลดลงร้อยละ 62 จากไตรมาสเดียวกันปีก่อน

ปริมาณขายสินค้ากลุ่มกุ้งแช่เยือกแข็งก็ได้รับผลกระทบเช่นกัน โดยปริมาณขายลดลงร้อยละ 64 จากไตรมาสเดียวกันปีก่อน สาเหตุหลักมาจากผลผลิตกุ้งตกต่ำและขนาดของกุ้งไม่ตรงกับความต้องการของตลาด

นอกจากนี้ยอดขายปลาหมึกลดลงกว่าร้อยละ 37 จากไตรมาสเดียวกันปีก่อน ซึ่งเป็นผลมาจากความต้องการที่ลดลงในตลาดยุโรป เนื่องจากความขัดแย้งระหว่างรัสเซียและยูเครน จากการเปลี่ยนแปลงของสถานการณ์ตลาดดังกล่าว บริษัทอยู่ระหว่างการหาโอกาสทางธุรกิจใหม่เพื่อกระตุ้นยอดขายในภูมิภาค

จากสถานการณ์ธุรกิจที่กล่าวข้างต้นส่งผลให้ธุรกิจอาหารทะเลแช่เยือกแข็งมีปริมาณขายที่ลดลงกว่าร้อยละ 50 จาก 3,807 ตัน เป็น 1,886 ตัน และยอดขายจากธุรกิจอาหารทะเลแช่เยือกแข็งลดลงร้อยละ 47 จากไตรมาสเดียวกันปีก่อนที่มียอดขาย 1,067 ล้านบาท เป็น 567 ล้านบาท

**การวิเคราะห์ทางการเงิน**
**การวิเคราะห์ความสามารถในการทำกำไร**
**งบกำไรขาดทุน**

หน่วย: ล้านบาท

	ไตรมาส 1/2566		ไตรมาส 1/2565		เปลี่ยนแปลง %	ไตรมาส 4/2565		เปลี่ยนแปลง %
	1/2566	%	1/2565	%	%	4/2565	%	%
รายได้จากการขายและบริการ	2,272	100.0	2,837	100.0	(19.9)	2,520	100.0	(9.8)
ต้นทุนขายและบริการ	(2,063)	(90.8)	(2,360)	(83.2)	(12.6)	(2,105)	(83.5)	(2.0)
<b>กำไรขั้นต้น</b>	<b>209</b>	<b>9.2</b>	<b>477</b>	<b>16.8</b>	<b>(56.1)</b>	<b>416</b>	<b>16.5</b>	<b>(49.6)</b>
ค่าใช้จ่ายในการดำเนินงาน	(179)	(7.9)	(199)	(7.0)	(10.3)	(208)	(8.3)	(14.1)
<b>กำไรจากการดำเนินงาน</b>	<b>31</b>	<b>1.3</b>	<b>277</b>	<b>9.8</b>	<b>(89.0)</b>	<b>207</b>	<b>8.2</b>	<b>(85.3)</b>
รายได้อื่น	19	0.8	26	0.9	(89.0)	22	0.9	(11.7)
กำไร(ขาดทุน)จากอัตราแลกเปลี่ยน	33	1.4	13	0.4	(27.9)	106	4.2	(69.4)
ค่าใช้จ่ายอื่น	0	0.0	0	0.0	159.5	1	0.0	(92.4)
ต้นทุนทางการเงิน	(7)	(0.3)	(14)	(0.5)	(48.3)	(11)	(0.4)	(31.2)
<b>กำไรก่อนภาษีเงินได้</b>	<b>75</b>	<b>3.3</b>	<b>302</b>	<b>10.6</b>	<b>(75.2)</b>	<b>325</b>	<b>12.9</b>	<b>(77.0)</b>
ค่าใช้จ่าย (รายได้) ภาษีเงินได้	3	0.1	54	1.9	(95.1)	47	1.9	(94.4)
<b>กำไรสุทธิ</b>	<b>72</b>	<b>3.2</b>	<b>248</b>	<b>8.8</b>	<b>(70.9)</b>	<b>278</b>	<b>11.0</b>	<b>(74.0)</b>
<b>การแบ่งปันกำไร</b>								
ส่วนที่เป็นของบริษัทใหญ่	51	2.2	248	8.8	(79.7)	223	8.9	(77.4)
ส่วนที่เป็นของส่วนได้เสียที่ไม่มีอำนาจควบคุม	22	1.0	0	0.0		55	2.2	(100.0)
<b>กำไรสำหรับปี</b>	<b>72</b>	<b>3.2</b>	<b>248</b>	<b>8.8</b>	<b>(70.9)</b>	<b>278</b>	<b>11.0</b>	<b>(74.0)</b>
<b>กำไรต่อหุ้น</b>	<b>0.06</b>		<b>0.30</b>			<b>0.27</b>		

## รายได้จากการขายและบริการ

ในไตรมาสที่ 1 ปี 2566 บริษัทมีรายได้จากการขายและบริการจำนวน 2,272 ล้านบาท ลดลงร้อยละ 19.9 เมื่อเปรียบเทียบกับไตรมาสเดียวกันปีก่อน สาเหตุการลดลงหลักเกิดจากยอดขายที่ลดลงของธุรกิจอาหารทะเลแช่เยือกแข็ง จากปริมาณสินค้าคงคลังที่มีปริมาณมากในตลาดประเทศสหรัฐอเมริกาซึ่งเป็นตลาดหลัก และยอดขายของธุรกิจอาหารสัตว์เลี้ยงที่ลดลง แม้ว่าธุรกิจหน้าที่มียอดขายเพิ่มขึ้นแม้ต้นทุนวัตถุดิบยังคงสูง และยอดขายธุรกิจอาหารสัตว์น้ำที่เติบโตขึ้นจากผลิตภัณฑ์อาหารกุ้งที่ดีขึ้น

## กำไรขั้นต้น

กำไรขั้นต้นในไตรมาส 1 ปี 66 เท่ากับ 209 ล้านบาท ลดลงจากไตรมาสเดียวกันปีก่อนที่เท่ากับ 268 ล้านบาท หรือลดลงร้อยละ 56.1 โดยมีอัตรากำไรขั้นต้นเท่ากับร้อยละ 9.2 ของรายได้จากการขายและบริการ ซึ่งลดลงร้อยละ 7.6 เมื่อเทียบกับไตรมาสเดียวกันปีก่อน สาเหตุหลักเกิดจากการผลิตที่ลดลงของธุรกิจอาหารทะเลแช่เยือกแข็ง และอาหารสัตว์เลี้ยง รวมทั้งต้นทุนวัตถุดิบที่สูงขึ้น

## ค่าใช้จ่ายในการดำเนินงาน

ไตรมาสแรกปี 2566 มีค่าใช้จ่ายในการดำเนินงานเท่ากับ 179 ล้านบาท ลดลงร้อยละ 10.2 เมื่อเทียบกับไตรมาสเดียวกันปีก่อน โดยประกอบไปด้วยค่าใช้จ่ายในการขายและจัดจำหน่าย และค่าใช้จ่ายในการบริหาร ดังนี้

1. ค่าใช้จ่ายในการขายและจัดจำหน่าย จำนวน 85 ล้านบาท ไม่มีการเปลี่ยนแปลงจากช่วงเวลาเดียวกันปีก่อน
2. ค่าใช้จ่ายในการบริหาร ไม่รวมขาดทุนจากอัตราแลกเปลี่ยน จำนวน 94 ล้านบาท ลดลง 20 ล้านบาท มาจากปัจจัยหลักได้แก่
  - a. ตั้งสำรองมูลค่าสินค้าคงเหลือที่เสียหายอันเกิดจากไฟไหม้ในปีที่แล้ว
  - b. ค่าจดทะเบียนสัญญาเช่าที่ดินระยะยาว

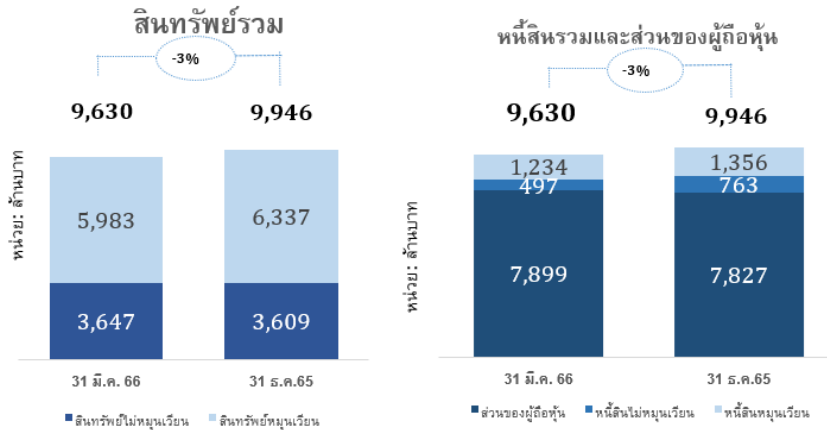
## ต้นทุนทางการเงิน

ในไตรมาส 1 ปี 2566 บริษัทมีต้นทุนทางการเงิน 7 ล้านบาท ลดลง 4 ล้านบาท จากการใช้วงเงินกู้ระยะสั้นลดลง และการชำระคืนเงินกู้ระยะยาว

## กำไรสุทธิและกำไรต่อหุ้น

ไตรมาส 1 ปี 2566 กลุ่ม ASIAN มีกำไรที่เป็นของบริษัทใหญ่ 51 ล้านบาท ลดลง 197 ล้านบาท หรือร้อยละ 79.7 จากไตรมาสเดียวกันปีก่อน ที่มีกำไรสุทธิ 248 ล้านบาท โดยมีกำไรต่อหุ้น 0.06 บาท/หุ้น (ไตรมาส 1 ปี 65 : 0.30 บาท/หุ้น)

## งบแสดงฐานะทางการเงิน



### สินทรัพย์รวม

ไตรมาส 1 ปี 2566 สินทรัพย์รวมลดลงร้อยละ 3.2 หรือ 305 ล้านบาท ทำให้มีสินทรัพย์รวมเท่ากับ 9,630 ล้านบาท ในขณะที่ปี 2565 มีสินทรัพย์รวม 9,946 ล้านบาท สาเหตุหลักเกิดจาก

1. เงินสดลดลง 185 ล้านบาท เป็น 1,690 ล้านบาท
2. สินค้าคงเหลือลดลง 193 ล้านบาท เป็น 2,617 ล้านบาท จากการสินค้าคงคลังกลุ่มวัตถุดิบและสินค้าสำเร็จรูปในธุรกิจอาหารทะเลแช่เยือกแข็ง และ อาหารสัตว์เลี้ยงลดลง แต่ชดเชยบางส่วนด้วยสินค้าคงคลังวัตถุดิบของธุรกิจอาหารสัตว์น้ำที่เพิ่มขึ้น

### หนี้สินรวม

ไตรมาส 1 ปี 2566 มีหนี้สินรวมเท่ากับ 1,731 ล้านบาท ลดลง 388 ล้านบาท หรือร้อยละ 18.3 จากสิ้นปี 2565 ซึ่งมีหนี้สินรวมเท่ากับ 2,119 ล้านบาท สาเหตุหลักเกิดจากเงินกู้ระยะยาวที่ลดลง 320 ล้านบาท

### ส่วนของผู้ถือหุ้น

ณ 31 มีนาคม 2566 บริษัทมีส่วนของผู้ถือหุ้นรวม 7,899 ล้านบาท เพิ่มขึ้น 72 ล้านบาท จาก 7,827 ล้านบาทเมื่อสิ้นปี 2565 จากกำไรจากการดำเนินงานในปี

## กระแสเงินสด

	หน่วย: ล้านบาท		
	ไตรมาส 1 ปี 66	ไตรมาส 1 ปี 65	เปลี่ยนแปลง
<b>กระแสเงินสดจากกิจกรรมการดำเนินงาน</b>			
กำไรก่อนภาษี	75	302	(227)
รายการปรับปรุง:			
ค่าเสื่อมราคาและค่าตัดจำหน่าย	80	68	11
รายการปรับปรุงอื่นๆ	(0)	11	(12)
ขาดทุน (กำไร) จากอัตราแลกเปลี่ยน	75	(12)	87
ต้นทุนทางการเงิน สุทธิ	7	14	(7)
<b>กำไรจากการดำเนินงานก่อนการเปลี่ยนแปลงเงินทุนหมุนเวียน</b>	<b>236</b>	<b>384</b>	<b>(148)</b>
ลดลง (เพิ่มขึ้น) ในสินทรัพย์ดำเนินงาน	93	(276)	368
เพิ่มขึ้น (ลดลง) ในหนี้สินดำเนินงาน	(32)	49	(81)
<b>เงินสดจากกิจกรรมการดำเนินงาน</b>	<b>297</b>	<b>157</b>	<b>140</b>
จ่ายดอกเบี้ย สุทธิ	(6)	(15)	9
จ่ายภาษีเงินได้ สุทธิ	(2)	4	(6)
<b>เงินสดสุทธิรับ(ใช้ไป)จากการดำเนินงาน</b>	<b>289</b>	<b>146</b>	<b>143</b>

## กิจกรรมการดำเนินงาน

ในไตรมาส 1 ปี 2566 มีกระแสเงินสดจากการดำเนินงานจำนวน 289 ล้านบาท เพิ่มขึ้น 143 ล้านบาท เมื่อเทียบกับช่วงเวลาเดียวกันปีก่อน ซึ่งมีกระแสเงินสดจากการดำเนินงาน 146 ล้านบาท สาเหตุหลักเกิดจากสินทรัพย์ในการดำเนินงานที่ลดลงจำนวน 368 ล้านบาท โดยหลักได้แก่ลูกหนี้การค้า และสินค้าคงเหลือ

ณ วันที่ 31 มีนาคม 2566 วันลูกหนี้การค้า และวันสินค้าคงเหลือเท่ากับ 49 วัน และ 108 วันตามลำดับ เปรียบเทียบกับปีก่อนหน้าที่มีวันลูกหนี้การค้า 51 วัน และวันสินค้าคงเหลือ 115 วัน

เงินหมุนเวียน	ไตรมาส 1/2566	ไตรมาส 1/2565	ไตรมาส 4/2565
สินค้าคงเหลือ	2,617	2,599	2,811
ลูกหนี้การค้า	1,467	1,505	1,391
เงินสด และ สินทรัพย์หมุนเวียนอื่น	1,898	264	2,136
เจ้าหนี้การค้า	(681)	(818)	(696)
เจ้าหนี้อื่น	(295)	(122)	(285)
<b>ทุนหมุนเวียนสุทธิ</b>	<b>5,007</b>	<b>3,428</b>	<b>5,356</b>
จำนวนวัน สินค้าคงเหลือ	108	115	112
จำนวนวัน ลูกหนี้การค้า	49	51	43
จำนวนวัน เจ้าหนี้การค้า	20	27	17



หน่วย: ล้านบาท

	ไตรมาส 1 ปี 66	ไตรมาส 1 ปี 65	เปลี่ยนแปลง
<b>กระแสเงินสดจากกิจกรรมการลงทุน</b>			
ซื้ออาคารและอุปกรณ์	(95)	(152)	57
จำหน่ายอุปกรณ์	1	2	(2)
<b>เงินสดสุทธิใช้ไปกิจกรรมลงทุน</b>	<b>(94)</b>	<b>(150)</b>	<b>56</b>
<b>กระแสเงินสดจากการจัดหาเงิน</b>			
เงินกู้ยืมจากธนาคารเพิ่มขึ้น	-	219	(219)
ชำระคืนเงินกู้ยืม	(375)	(180)	(195)
ชำระคืนเงินต้นหนี้สินระยะยาว	(5)	(3)	(2)
จ่ายเงินปันผล	(0)	(0)	0
<b>เงินสดสุทธิรับจากกิจกรรมจัดหาเงิน</b>	<b>(380)</b>	<b>36</b>	<b>(416)</b>
<b>ผลต่างจากการแปลงค่างบการเงินเพิ่มขึ้น</b>	<b>0</b>	<b>(0)</b>	<b>1</b>
<b>เงินสดและรายการเทียบเท่าเงินสด(ลดลง)เพิ่มขึ้นสุทธิ</b>	<b>(185)</b>	<b>32</b>	<b>(217)</b>
เงินสดและรายการเทียบเท่าเงินสดต้นงวด	1,876	89	1,787
<b>เงินสดและรายการเทียบเท่าเงินสดปลายงวด</b>	<b>1,691</b>	<b>120</b>	<b>1,570</b>

## กิจกรรมการลงทุน

กระแสเงินสดจากกิจกรรมการลงทุนลดลงจำนวน 56 ล้านบาท เมื่อเทียบกับปีก่อน โดยหลักเกิดจากการลงทุนในกระบวนการเพิ่มประสิทธิภาพของกระบวนการปฏิบัติงานจำนวน 95 ล้านบาท

## กิจกรรมการจัดหาเงิน

ในไตรมาส 1 ปี 2566 กลุ่มบริษัทฯ มีการชำระหนี้เงินกู้จำนวน 375 ล้านบาท

## อัตราส่วนทางการเงินที่สำคัญ

	ไตรมาส			อัตราความสามารถในการทำกำไร	ไตรมาส		
	1/2566	1/2565	4/2565		1/2566	1/2565	4/2565
<b>อัตรากำไรสุทธิ</b>							
การเติบโตของยอดขาย	-19.9%	35.4%	2.3%	ผลตอบแทนต่อส่วนของผู้ถือหุ้น*	12.3%	25.1%	15.5%
การเติบโตของกำไรสุทธิ	-79.7%	15.6%	-15.8%	ผลตอบแทนต่อสินทรัพย์**	8.1%	14.0%	9.8%
				อัตราส่วนหมุนเวียนทรัพย์สิน	110.1%	132.5%	112.2%
<b>อัตราส่วนโครงสร้างทางการเงิน</b>				อัตรากำไรสุทธิ	2.2%	8.8%	8.9%
อัตราส่วนทุนหมุนเวียน	4.8	1.8	4.7	อัตรากำไรขั้นต้น	9.2%	16.8%	16.5%
อัตราส่วนทุนหมุนเวียนเร็ว	2.6	0.7	2.4	* ใช้กำไรสุทธิ 4 ไตรมาสย้อนหลังหารด้วยส่วนของผู้ถือหุ้นสิ้นไตรมาส			
อัตราส่วนหนี้สินต่อส่วนของผู้ถือหุ้น	0.3	0.8	0.3	** ใช้กำไรสุทธิ 4 ไตรมาสย้อนหลังหารด้วยสินทรัพย์รวมในสิ้นไตรมาส			
อัตราส่วนหนี้สินสุทธิต่อส่วนของผู้ถือหุ้น	(0.2)	0.5	(0.2)	** ใช้รายได้ 4 ไตรมาสย้อนหลังหารด้วยสินทรัพย์รวมในสิ้นไตรมาส			

งบแสดงฐานะการเงิน	31 มี.ค. 66		31-ธ.ค.-65		หน่วย: ล้านบาท	
		%		%	เปลี่ยนแปลง %	
เงินสดและรายการเทียบเท่าเงินสด	1,690	17.6	1,876	18.9	-9.9	
ลูกหนี้การค้าและลูกหนี้อื่น	1,467	15.2	1,391	14.0	5.5	
สินค้าคงเหลือ	2,617	27.2	2,811	28.3	-6.9	
สินทรัพย์หมุนเวียนอื่น	208	2.2	260	2.6	-20.0	
<b>รวมสินทรัพย์หมุนเวียน</b>	<b>5,983</b>	<b>62.1</b>	<b>6,337</b>	<b>63.7</b>	<b>-5.6</b>	
เงินลงทุน	101	1.1	101	1.0	0.1	
ทรัพย์สินถาวร	3,399	35.3	3,351	33.7	1.4	
สินทรัพย์ไม่หมุนเวียนอื่น	147	1.5	157	1.6	-6.2	
<b>รวมสินทรัพย์ไม่หมุนเวียน</b>	<b>3,647</b>	<b>37.9</b>	<b>3,609</b>	<b>36.3</b>	<b>1.1</b>	
<b>รวมสินทรัพย์</b>	<b>9,630</b>	<b>100.0</b>	<b>9,946</b>	<b>100.0</b>	<b>-3.2</b>	
เงินเบิกเกินบัญชีและเงินกู้ยืมระยะสั้น	18	0.2	68	0.7	-73.2	
เจ้าหนี้การค้าและเจ้าหนี้อื่น	681	7.1	696	7.0	-2.2	
เงินกู้ยืมระยะยาวที่ถึงกำหนดภายในหนึ่งปี	240	2.5	307	3.1	-21.9	
หนี้สินหมุนเวียนอื่น	295	3.1	285	2.9	3.8	
<b>รวมหนี้สินหมุนเวียน</b>	<b>1,234</b>	<b>12.8</b>	<b>1,356</b>	<b>13.6</b>	<b>-9.0</b>	
เงินกู้ยืมระยะยาว	283	2.9	536	5.4	-47.2	
หนี้สินไม่หมุนเวียนอื่น	214	2.2	227	2.3	-5.8	
<b>รวมหนี้สินไม่หมุนเวียน</b>	<b>497</b>	<b>5.2</b>	<b>763</b>	<b>7.7</b>	<b>-34.9</b>	
<b>รวมหนี้สิน</b>	<b>1,731</b>	<b>18.0</b>	<b>2,119</b>	<b>21.3</b>	<b>-18.3</b>	
<b>ส่วนของผู้ถือหุ้น</b>	<b>7,899</b>	<b>82.0</b>	<b>7,827</b>	<b>78.7</b>	<b>0.9</b>	
<b>รวมหนี้สินและส่วนของผู้ถือหุ้น</b>	<b>9,630</b>	<b>100.0</b>	<b>9,946</b>	<b>100.0</b>	<b>-3.2</b>	

## ภาพรวม ปี 2566

หลังจากไตรมาสแรก บริษัทคาดว่าตลาดหลักในประเทศสหรัฐอเมริกาจะประสบกับภาวะซบเซาเนื่องจากเศรษฐกิจที่ชะลอตัว โดยเฉพาะอย่างยิ่งในธุรกิจอาหารทะเลแช่เยือกแข็ง การชะลอตัวนี้คาดว่าจะมีผลกระทบอย่างมีนัยสำคัญตลอดปี 2566 ประกอบกับความไม่แน่นอนของความสัมพันธ์ในยุโรป อย่างไรก็ตามบริษัทมองในเชิงบวกเกี่ยวกับกระบวนการเคลียร์สินค้าที่ทำเรื่องซึ่งได้รับการปรับปรุงทำให้ระยะเวลาการจัดส่งที่เร็วขึ้นจะทำให้คำสั่งซื้อกลับสู่ระดับปกติ แต่อย่างไรก็ตามจากการประเมินภาพรวมสำหรับปี 2566 บริษัทประเมินว่ารายได้รวมกลุ่มธุรกิจอาจมีการหดตัวลง โดยคาดว่าจะขอลงประมาณร้อยละ 4 จากปีก่อน

1. ในไตรมาสแรกของปี 2566 รายได้ของกลุ่มธุรกิจอาหารสัตว์เลี้ยงมีการเติบโตที่ลดลง จากปัญหาหาระดับสินค้าคงคลังของลูกค้าแบรนด์อาหารสัตว์เลี้ยงที่อยู่ในระดับสูง ทำให้บริษัทคาดการณ์ว่าในปีนี้ธุรกิจอาหารสัตว์เลี้ยงจะมีการเติบโตที่หดตัวลงประมาณร้อยละ 10 จากปีที่ผ่านมา
2. แม้ว่าต้นทุนปลาทูน่าจะสูงขึ้น แต่คาดว่าธุรกิจปลาทูน่าจะเติบโตราวร้อยละ 15 จากปี 2565 เนื่องจากความต้องการในตลาดตะวันออกกลางยังคงมีอยู่
3. ธุรกิจอาหารทะเลแช่เยือกแข็งคาดว่าจะหดตัวลง โดยคาดว่าจะยอดขายจะต่ำกว่าปีที่ผ่านมาราวร้อยละ 20 เนื่องจากตลาดสหรัฐอเมริกาคาดว่าจะยังไม่ฟื้นตัวในปี 2566
4. ธุรกิจอาหารสัตว์น้ำมีพัฒนาการที่ดีขึ้นอย่างเห็นได้ชัด โดยคาดว่าจะเติบโตร้อยละ 44 จากปีก่อนเนื่องจากการฟื้นตัวจากการปรับปรุงคุณภาพผลิตภัณฑ์และผลผลิตกึ่งที่เพิ่มขึ้น

งบลงทุนปี 2566 ยังคงไม่เปลี่ยนแปลง โดยมีแผนลงทุนดังนี้

1. ลงทุนขยายกำลังการผลิต และคลังสินค้าอัตโนมัติแห่งที่ 2 ในธุรกิจอาหารสัตว์เลี้ยง จำนวน 1,173 ล้านบาท
2. ลงทุนสายการผลิตอาหารสัตว์เลี้ยงแบบเม็ด และเปลี่ยนเครื่องกำเนิดไอน้ำ (Boiler) ใหม่ จำนวน 54 ล้านบาท
3. ลงทุนปรับปรุงประสิทธิภาพการดำเนินงาน และนำระบบผลิตกระแสไฟฟ้าพลังแสงอาทิตย์มาใช้ จำนวน 144 ล้านบาท