

เรียน: กรรมการและผู้จัดการตลาดหลักทรัพย์แห่งประเทศไทย
 เรื่อง: คำอธิบายและการวิเคราะห์ของฝ่ายจัดการประจำไตรมาสที่ 1/2566

บริษัท โทริเซนไทย เอเยนต์ซีส์ จำกัด (มหาชน) ("TTA")

ผลการดำเนินงาน ในภาพรวม

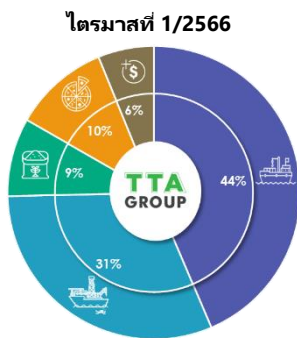


MEMBER OF MSCI

TTA มีกำไรสุทธิจำนวน 215.0 ล้านบาท ในไตรมาสที่ 1/2566 ส่วนใหญ่มาจากกลุ่มธุรกิจขนส่งทางเรือ

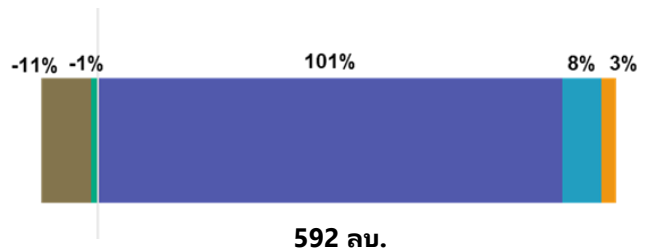
ในไตรมาสที่ 1/2566 TTA มีรายได้ จำนวน 4,765.8 ล้านบาท ลดลง 21%YoY และ 33%QoQ สาเหตุหลักมาจากการลดลงของอัตราค่าระวางเรือเทียบเท่า และรายได้จากการขายปุ๋ยที่ลดลงจากกลุ่มธุรกิจเคมีภัณฑ์เพื่อการเกษตร ทั้งนี้ กลุ่มธุรกิจขนส่งทางเรือ กลุ่มธุรกิจบริการนอกชายฝั่ง กลุ่มธุรกิจเคมีภัณฑ์เพื่อการเกษตร กลุ่มธุรกิจอาหารและเครื่องดื่ม และกลุ่มการลงทุนอื่น มีสัดส่วนรายได้ร้อยละ 44 ร้อยละ 31 ร้อยละ 9 ร้อยละ 10 และร้อยละ 6 ของรายได้รวมทั้งหมด ตามลำดับ ต้นทุนขายและการให้บริการรวม⁽¹⁾ ลดลง 15%YoY และ 28%QoQ ซึ่งลดลงตามรายได้ที่ลดลงจากกลุ่มธุรกิจเคมีภัณฑ์เพื่อการเกษตร และกลุ่มธุรกิจขนส่งทางเรือ ส่งผลให้กำไรขั้นต้นลดลง 36%YoY และ 47%QoQ เป็น 1,093.9 ล้านบาท อัตรากำไรขั้นต้นลดลง จากร้อยละ 28 ในไตรมาสที่ 1/2565 และร้อยละ 29 ในไตรมาสที่ 4/2565 เป็นร้อยละ 23 ในไตรมาสที่ 1/2566 สาเหตุหลักมาจากการลดลงของอัตราค่าระวางเรือเทียบเท่า ส่วนค่าใช้จ่ายในการขายและบริหารเพิ่มขึ้น 7%YoY และ 2%QoQ สาเหตุหลักมาจากค่าใช้จ่ายเกี่ยวกับพนักงาน และค่าใช้จ่ายสำหรับที่ปรึกษา ส่งผลให้ EBITDA ลดลง 55%YoY และ 63%QoQ เป็น 592.3 ล้านบาท นอกจากนี้ มีผลขาดทุนจากอัตราแลกเปลี่ยนที่เกิดขึ้นจริงและยังไม่เกิดขึ้นจริงสุทธิ จำนวน 129.7 ล้านบาท จากการเปลี่ยนสกุลเงินดอลลาร์สหรัฐเป็นเงินบาท โดยเงินบาทแข็งค่าขึ้นเมื่อเทียบกับเงินดอลลาร์สหรัฐ เทียบกับสิ้นปี 2565 อีกทั้ง ยังมีผลกำไรสุทธิจากรายการพิเศษที่ไม่ได้เกิดขึ้นเป็นประจำ จำนวน 221.9 ล้านบาท จากการปรับมูลค่าของสินทรัพย์ดิจิทัล ในไตรมาสนี้ กลุ่มธุรกิจขนส่งทางเรือมีอัตราค่าระวางเรือเทียบเท่า⁽²⁾ ลดลง 48%YoY และ 29%QoQ จากค่าเฉลี่ย 26,266 ดอลลาร์สหรัฐต่อวัน ในไตรมาสที่ 1/2565 และค่าเฉลี่ย 19,414 ดอลลาร์สหรัฐต่อวัน ในไตรมาสที่ 4/2565 เป็นค่าเฉลี่ย 13,718 ดอลลาร์สหรัฐต่อวัน ในไตรมาสที่ 1/2566 โดยมีกำไรทั้งจากเรือที่กลุ่มธุรกิจฯ เป็นเจ้าของและเรือเช่า ส่วนกลุ่มธุรกิจบริการนอกชายฝั่งยังคงมีมูลค่างานให้บริการที่รอสมอบ (order book) ที่แข็งแกร่ง จำนวน 320 ล้านดอลลาร์สหรัฐ ณ สิ้นไตรมาส นอกจากนี้ กลุ่มธุรกิจเคมีภัณฑ์เพื่อการเกษตรมีปริมาณขายปุ๋ยรวมอยู่ที่ 14.1 พันตัน โดยสรุป TTA รายงานผลกำไรสุทธิ จำนวน 215.0 ล้านบาท ลดลง 78%YoY แต่ปรับตัวเพิ่มขึ้น 211%QoQ ในไตรมาสที่ 1/2566

โครงสร้างรายได้



4,766 ลบ.

โครงสร้าง EBITDA



592 ลบ.

- กลุ่มธุรกิจขนส่งทางเรือ
- กลุ่มธุรกิจบริการนอกชายฝั่ง
- กลุ่มธุรกิจเคมีภัณฑ์เพื่อการเกษตร
- กลุ่มธุรกิจอาหารและเครื่องดื่ม
- กลุ่มการลงทุนอื่น⁽³⁾

ผลการดำเนินงานของกลุ่มธุรกิจหลัก

กลุ่มธุรกิจขนส่งทางเรือมีอัตราค่าระวางเรือเทียบเท่าเฉลี่ย 13,718 ดอลลาร์สหรัฐต่อวัน สูงกว่าอัตราค่าระวางเรือขุปรามาแมกซ์สุทธิ อยู่ร้อยละ 42 ในไตรมาสที่ 1/2566

ในไตรมาสที่ 1/2566 รายได้ค่าระวางของกลุ่มธุรกิจขนส่งทางเรือ อยู่ที่ 2,077.3 ล้านบาท ปรับตัวลดลง 34%YoY จากค่าระวางเรือของตลาดที่ปรับตัวลดลง จากค่าระวางเรือที่สูงเป็นพิเศษในปี 2565 และลดลง 31%QoQ เนื่องจากค่าระวางเรือที่ปรับตัวลงจากปัจจัยตามฤดูกาล ทั้งนี้ อัตราค่าระวางเรือขุปรามาแมกซ์มีค่าเฉลี่ยอยู่ที่ 10,171 ดอลลาร์สหรัฐต่อวัน ในไตรมาสที่ 1/2566 ซึ่งลดลง 60%YoY และ 31%QoQ สำหรับการวิเคราะห์ผลการดำเนินงานของเรือเทกองนั้น อัตราค่าระวางเรือเทียบเท่า (TCE) ต่อวัน ถูกใช้เป็นบรรทัดฐาน โดยอัตราค่าระวางเรือเทียบเท่าเฉลี่ยของกลุ่มธุรกิจฯ ปรับตัวลดลง 48%YoY และ 29%QoQ เป็นเฉลี่ย 13,718 ดอลลาร์สหรัฐต่อวัน อย่างไรก็ตาม อัตราค่าระวางเรือเทียบเท่าเฉลี่ยของกลุ่มธุรกิจฯ ยังคงสูงกว่าอัตราค่าระวาง

หมายเหตุ:

⁽¹⁾ รวมค่าตัดจำหน่ายจากการนำเรือเข้าอู่แห้ง แต่ไม่รวมค่าเสื่อมราคาและค่าตัดจำหน่ายอื่น
⁽²⁾ อัตราค่าระวางเรือเทียบเท่า ประกอบด้วยอัตราค่าระวางเรือเทียบเท่าสำหรับเรือที่กลุ่มธุรกิจฯ เป็นเจ้าของ และกำไร (ขาดทุน) จากเรือเช่า รวมกำไร (ขาดทุน) สุทธิที่เกิดขึ้นจริงจากการเปลี่ยนแปลงมูลค่าของอนุพันธ์ของธุรกิจเรือเช่า
⁽³⁾ ส่วนกลางและการตลาดรายการระหว่างกัน

เรือซูปราแมกซ์สุทธิที่ 9,662 ดอลลาร์สหรัฐต่อวัน อยู่อ้อยละ 42 โดยอัตราค่าระวางเรือเทียบเท่าประกอบด้วย อัตราค่าระวางเรือเทียบเท่าสำหรับเรือที่กลุ่มธุรกิจฯ เป็นเจ้าของ จำนวน 13,445 ดอลลาร์สหรัฐต่อวัน ซึ่งลดลง 48%YoY และ 30%QoQ ซึ่งสอดคล้องกับการลดลงของค่าระวางเรือของตลาด และมีกำไรจากเรือเช่า (chartered-in vessel) จำนวน 273 ดอลลาร์สหรัฐต่อวัน ในไตรมาสที่ 1/2566 ซึ่งลดลง 38%YoY แต่เพิ่มขึ้น 55%QoQ นอกจากนี้ เรือที่กลุ่มธุรกิจฯ เป็นเจ้าของมีอัตราการใช้ประโยชน์เรือสูงอย่างต่อเนื่องที่ร้อยละ 100 และมีอัตราค่าระวางเรือเทียบเท่าสูงสุดอยู่ที่ 27,250 ดอลลาร์สหรัฐต่อวัน ในขณะที่ค่าใช้จ่ายในการดำเนินงานของเรือ (OPEX) เพิ่มขึ้น 8%YoY และ 12%QoQ ที่ 4,296 ดอลลาร์สหรัฐต่อวัน จากค่าใช้จ่ายด้านพนักงานที่เพิ่มขึ้นเป็นหลัก แต่ยังคงอยู่ในระดับต่ำกว่าค่าเฉลี่ยอุตสาหกรรม⁽¹⁾ อยู่อ้อยละ 6 ทำให้อัตรากำไรขั้นต้นต่อวัน (per day gross profit margin) ลดลงจากร้อยละ 83 ในไตรมาสที่ 1/2565 และร้อยละ 77 ในไตรมาสที่ 4/2565 เป็นร้อยละ 63 ในไตรมาสที่ 1/2566 โดยกำไรขั้นต้นลดลง 55%YoY และ 46%QoQ เป็น 634.0 ล้านบาท ในขณะที่ EBITDA ของกลุ่มธุรกิจฯ ลดลง 59%YoY และ 47%QoQ เป็น 595.7 ล้านบาท โดยสรุป กลุ่มธุรกิจฯขนส่งทางเรือรายงานผลกำไรสุทธิส่วนที่เป็นของ TTA จำนวน 421.3 ล้านบาท ลดลง 68%YoY และ 54%QoQ ในไตรมาสที่ 1/2566 ณ สิ้นไตรมาส กลุ่มธุรกิจฯ เป็นเจ้าของเรือจำนวน 24 ลำ (เรือซูปราแมกซ์ จำนวน 22 ลำ และเรืออัลตราแมกซ์ จำนวน 2 ลำ) มีระวางบรรทุกเฉลี่ยเท่ากับ 55,913 เดทเวทตัน (DWT) และมีอายุเฉลี่ย 15.0 ปี

กลุ่มธุรกิจบริการนอกชายฝั่งมีมูลค่าสัญญาให้บริการที่รอส่งมอบที่แข็งแกร่ง จำนวน 320 ล้านดอลลาร์สหรัฐ ในไตรมาสที่ 1/2566

ในไตรมาสที่ 1/2566 รายได้ของกลุ่มธุรกิจบริการนอกชายฝั่ง อยู่ที่ 1,479.0 ล้านบาท เพิ่มขึ้น 11%YoY จากรายได้ที่เพิ่มขึ้นของงานวิศวกรรมใต้ทะเล (subsea-IRM⁽²⁾) และงานวางสายเคเบิลใต้ทะเล แต่ปรับตัวลดลง 35%QoQ สาเหตุหลักมาจากรายได้จากงานรื้อถอน (decommissioning) งานขนส่งและติดตั้ง (Transportation & Installation: T&I) และรายได้จากงานวิศวกรรมใต้ทะเลที่ลดลง ซึ่งมีการซ่อมบำรุงตามแผนของเรือทำงาน 2 ลำ ในไตรมาสนี้ ในขณะที่ อัตราการใช้ประโยชน์ของเรือวิศวกรรมใต้ทะเลเพิ่มขึ้นจากร้อยละ 46 ในไตรมาสที่ 1/2565 เป็นร้อยละ 97 ในไตรมาสที่ 1/2566 แต่ลดลงเล็กน้อยจากร้อยละ 100 ในไตรมาสที่ 4/2565 จากการซ่อมบำรุงเรือที่กลาไปแล้วข้างต้น ขณะที่ ต้นทุนการบริการลดลง 7%YoY และ 28%QoQ ส่งผลให้กำไรขั้นต้นเพิ่มขึ้น 320%YoY แต่ลดลง 64%QoQ เป็น 171.3 ล้านบาท เช่นเดียวกับอัตรากำไรขั้นต้นที่เพิ่มขึ้นจากร้อยละ -6 ในไตรมาสที่ 1/2565 เป็นร้อยละ 12 ในไตรมาสที่ 1/2566 แต่ลดลงร้อยละ 21 ในไตรมาสที่ 4/2565 ส่วนค่าใช้จ่ายในการขายและบริหารเพิ่มขึ้น 28%YoY และ 47%QoQ เป็น 160.2 ล้านบาท สาเหตุหลักมาจากค่าที่ปรึกษาสำหรับการประมูลงานใหม่ ด้วยเหตุนี้ EBITDA ของกลุ่มธุรกิจฯ อยู่ที่ 50.0 ล้านบาท เพิ่มขึ้น 131%YoY แต่ลดลง 87%QoQ ทั้งนี้ ต้นทุนทางการเงินเพิ่มขึ้น 192%YoY และคงที่ QoQ อยู่ที่ 43.7 ล้านบาท จากการเพิ่มขึ้นของอัตราดอกเบี้ย และการเพิ่มขึ้นของหนี้สัญญาเช่าจากการเช่าเรือระยะยาวสำหรับงานขนส่งและติดตั้งเป็นหลัก โดยสรุป กลุ่มธุรกิจบริการนอกชายฝั่งมีผลขาดทุนสุทธิ จำนวน 166.1 ล้านบาท และผลขาดทุนสุทธิส่วนที่เป็นของ TTA จำนวน 96.1 ล้านบาท ในไตรมาสที่ 1/2566 ซึ่งปรับตัวดีขึ้น 37%YoY แต่ลดลง 281%QoQ กลุ่มธุรกิจฯ มีมูลค่าสัญญาให้บริการรอส่งมอบที่แข็งแกร่ง จำนวน 320 ล้านดอลลาร์สหรัฐ ณ สิ้นไตรมาส 1/2566

กลุ่มธุรกิจเคมีภัณฑ์เพื่อการเกษตรมีรายได้จากการให้บริการจัดการพื้นที่โรงงานเพิ่มขึ้น 23%YoY จากการขยายพื้นที่อาคารคลังสินค้าและความต้องการที่เพิ่มสูงขึ้น ในไตรมาสที่ 1/2566

ในช่วงนอกฤดูกาลเพาะปลูกในไตรมาสที่ 1/2566 รายได้ของกลุ่มธุรกิจเคมีภัณฑ์เพื่อการเกษตร อยู่ที่ 411.9 ล้านบาท ลดลง 43%YoY และ 62%QoQ จากรายได้จากการขายปุ๋ย และผลิตภัณฑ์เคมีเพื่อการเกษตรอื่น (pesticide) ที่ลดลง ในขณะที่ รายได้จากการให้บริการจัดการพื้นที่โรงงานเพิ่มขึ้น รายได้จากการขายปุ๋ยลดลง 47%YoY และ 64%QoQ จากปริมาณการขายปุ๋ยที่ลดลง โดยปริมาณขายปุ๋ยรวมอยู่ที่ 14.1 พันตัน ลดลง 47%YoY จากการชะลอคำสั่งซื้อของผู้ค้าส่ง และผู้ค้าปลีกในประเทศเวียดนาม ระหว่างที่ราคาปุ๋ยมีแนวโน้มลดลง และลดลง 59%QoQ จากปัจจัยตามฤดูกาล ปริมาณขายในประเทศคิดเป็นร้อยละ 76 ของปริมาณขายปุ๋ยทั้งหมด และอยู่ที่ 10.7 พันตัน ซึ่งปรับตัวลง 54%YoY และ 63%QoQ อย่างไรก็ตาม กลุ่มธุรกิจเคมีภัณฑ์เพื่อการเกษตรคาดว่าความต้องการปุ๋ยของผู้ค้าส่ง และผู้ค้าปลีกจะมีการปรับตัวดีขึ้นจากการกลับมาเพิ่มสินค้าคงคลังสำหรับฤดูกาลเพาะปลูกในไตรมาสที่ 2 ในส่วนของปริมาณส่งออกปุ๋ยเพิ่มขึ้นเล็กน้อย 3%YoY เป็น 3.4 พันตัน เนื่องจากปริมาณการส่งออกปุ๋ยไปยังประเทศแอฟริกามีการขยายตัวในไตรมาสนี้ แต่ลดลง 39%QoQ ทั้งนี้ หากพิจารณาตามประเภทของปุ๋ย ปริมาณขายปุ๋ยเชิงเดี่ยว (single fertilizer) ลดลง 64%YoY และ 49%QoQ เป็น 2.4 พันตัน เช่นเดียวกับปริมาณขายปุ๋ยเชิงผสม (NPK fertilizer) ลดลง 42%YoY และ 61%QoQ เป็น 11.7 พันตัน อีกทั้ง รายได้จาก การขายผลิตภัณฑ์เคมีเพื่อการเกษตรอื่นลดลง 24%YoY และ 58%QoQ เป็น 34.9 ล้านบาท จากการชะลอตัวของตลาด เช่นเดียวกับปุ๋ย อย่างไรก็ตาม รายได้จากการให้บริการจัดการพื้นที่โรงงานเพิ่มขึ้น 23%YoY และ 12%QoQ เป็น 28.7 ล้านบาท จากการขยายอาคารคลังสินค้าขนาด 10,000 ตารางเมตร และความต้องการที่เพิ่มสูงขึ้น ต้นทุนขายและบริการลดลง 40%YoY และ 59%QoQ สอดคล้องกับปริมาณการขายปุ๋ยที่ลดลง ดังนั้น กำไรขั้นต้นลดลง 65%YoY และ 81%QoQ เป็น 30.4 ล้านบาท โดยอัตรากำไรขั้นต้นอยู่ที่ร้อยละ 7 ในไตรมาสที่ 1/2566 ในส่วนของค่าใช้จ่ายในการขายและบริหารลดลง 39%YoY ค่าใช้จ่ายด้านค่าขนส่งที่ลดลง ซึ่งสอดคล้องกับอัตราค่าระวางคอนเทนเนอร์ที่ลดลง และลดลง 60%QoQ จากค่าใช้จ่ายด้านค่าขนส่งที่ลดลงตามปริมาณการส่งออกปุ๋ยที่ลดลง และค่าใช้จ่ายด้านการตลาดที่ลดลง ดังนั้น EBITDA ของกลุ่มธุรกิจฯ เป็น -7.8 ล้านบาท ลดลง 131%YoY และ 113%QoQ โดยสรุป กลุ่มธุรกิจเคมีภัณฑ์เพื่อการเกษตรรายงานผลขาดทุนสุทธิที่ 38.8 ล้านบาท และผลขาดทุนสุทธิส่วนที่เป็นของ TTA จำนวน 26.6 ล้านบาท ในไตรมาสที่ 1/2566

⁽¹⁾ ค่าใช้จ่ายในการเดินเรือ (OPEX) เฉลี่ยของอุตสาหกรรมค่าสำหรับเรือซูปราแมกซ์อยู่ที่ 4,588 ดอลลาร์สหรัฐต่อวัน ซึ่งเผยแพร่เมื่อเดือนพฤศจิกายน 2565 โดย BDO ซึ่งก่อนหน้ารู้จักกันในนาม Moore Stephens

⁽²⁾ Inspection, Repair, and Maintenance (IRM) = งานสำรวจ ซ่อมแซม และซ่อมบำรุง

บริษัท โทรีเซนไทย เอเยนต์ซีส์ จำกัด (มหาชน)
คำอธิบายและการวิเคราะห์ของฝ่ายจัดการประจำไตรมาสที่ 1/2566
Ref No. COR: EL23009t/AA

ข้อมูลทางการเงินที่สำคัญ⁽¹⁾

| หน่วย: ล้านบาท | 1Q/65 | 4Q/65 | 1Q/66 | YoY | QoQ | 1Q/65 | 4Q/65 | 1Q/66 | |
|---|----------------|----------------|----------------|--------------|--------------|-------------|-------------|--------------|---|
| รายได้รวม | 6,034.0 | 7,121.7 | 4,765.8 | -21% | -33% | 100% | 100% | 100% | โครงสร้างรายได้ |
| กลุ่มธุรกิจขนส่งทางเรือ | 3,164.9 | 2,994.7 | 2,077.3 | -34.4% | -31% | 52% | 42% | 44% | |
| กลุ่มธุรกิจบริการนอกชายฝั่ง | 1,335.6 | 2,285.0 | 1,479.0 | 11% | -35% | 22% | 32% | 31% | |
| กลุ่มธุรกิจเคมีภัณฑ์เพื่อการเกษตร | 725.2 | 1,088.0 | 411.9 | -43% | -62% | 12% | 15% | 9% | |
| กลุ่มธุรกิจอาหารและเครื่องดื่ม | 515.9 | 481.8 | 502.8 | -3% | 4% | 9% | 7% | 10% | |
| กลุ่มการลงทุนอื่น | 292.4 | 272.2 | 294.7 | 1% | 8% | 5% | 4% | 6% | |
| ต้นทุนขายและให้บริการรวม⁽²⁾ | 4,314.7 | 5,076.8 | 3,671.9 | -15% | -28% | 72% | 71% | 77% | อัตราส่วนต้นทุนขายต่อรายได้ |
| กลุ่มธุรกิจขนส่งทางเรือ | 1,740.9 | 1,825.3 | 1,443.3 | -17% | -21% | 55% | 61% | 69% | |
| กลุ่มธุรกิจบริการนอกชายฝั่ง | 1,413.4 | 1,812.6 | 1,307.7 | -7% | -28% | 106% | 79% | 88% | |
| กลุ่มธุรกิจเคมีภัณฑ์เพื่อการเกษตร | 637.2 | 930.0 | 381.5 | -40% | -59% | 88% | 85% | 93% | |
| กลุ่มอาหารและเครื่องดื่ม | 311.8 | 296.1 | 316.8 | 2% | 7% | 60% | 61% | 63% | |
| กลุ่มการลงทุนอื่น | 211.3 | 212.8 | 222.6 | 5% | 5% | 72% | 78% | 76% | |
| กำไร (ขาดทุน) ขั้นต้น | 1,719.4 | 2,045.0 | 1,093.9 | -36% | -47% | 28% | 29% | 23% | อัตรากำไรขั้นต้น |
| กลุ่มธุรกิจขนส่งทางเรือ | 1,424.0 | 1,169.4 | 634.0 | -55% | -46% | 45% | 39% | 31% | |
| กลุ่มธุรกิจบริการนอกชายฝั่ง | (77.8) | 472.5 | 171.3 | 320% | -64% | -5.8% | 21% | 12% | |
| กลุ่มธุรกิจเคมีภัณฑ์เพื่อการเกษตร | 88.0 | 158.0 | 30.4 | -65% | -81% | 12% | 15% | 7% | |
| กลุ่มธุรกิจอาหารและเครื่องดื่ม | 204.1 | 185.8 | 186.0 | -9% | 0.1% | 40% | 39% | 37% | |
| กลุ่มการลงทุนอื่นและอื่นๆ* | 81.1 | 59.4 | 72.1 | -11% | 21% | 28% | 22% | 24% | |
| EBITDA⁽³⁾ | 1,306.5 | 1,585.7 | 592.3 | -55% | -63% | 22% | 22% | 12% | อัตราส่วน EBITDA ต่อรายได้ |
| กลุ่มธุรกิจขนส่งทางเรือ | 1,449.9 | 1,129.8 | 595.7 | -59% | -47% | 46% | 38% | 29% | |
| กลุ่มธุรกิจบริการนอกชายฝั่ง | (161.0) | 394.6 | 50.0 | 131% | -87% | -12% | 17% | 3% | |
| กลุ่มธุรกิจเคมีภัณฑ์เพื่อการเกษตร | 25.3 | 62.3 | (7.8) | -131% | -113% | 3% | 6% | -2% | |
| กลุ่มธุรกิจอาหารและเครื่องดื่ม | 40.9 | 8.8 | 18.5 | -55% | 111% | 8% | 2% | 4% | |
| กลุ่มการลงทุนอื่นและอื่นๆ* | (48.6) | (9.9) | (64.2) | -32% | -548% | -17% | -4% | -22% | |
| กำไร (ขาดทุน) สุทธิส่วนที่เป็นของ TTA | 979.8 | (194.1) | 215.0 | -78% | 211% | 16% | -3% | 5% | อัตรากำไรสุทธิส่วนที่เป็นของ TTA |
| กลุ่มธุรกิจขนส่งทางเรือ | 1,297.0 | 918.9 | 421.3 | -68% | -54% | 41% | 31% | 20% | |
| กลุ่มธุรกิจบริการนอกชายฝั่ง | (151.9) | 53.1 | (96.1) | 37% | -281% | -11% | 2% | -6% | |
| กลุ่มธุรกิจเคมีภัณฑ์เพื่อการเกษตร | 1.1 | 13.3 | (26.6) | -2,613% | -300% | 0.1% | 1% | -6% | |
| กลุ่มธุรกิจอาหารและเครื่องดื่ม | (10.8) | (35.3) | (26.9) | -149% | 24% | -2.1% | -7% | -5% | |
| กลุ่มการลงทุนอื่นและอื่นๆ* | (155.5) | (1,144.1) | (56.8) | 63% | 95% | -53% | -420% | -19% | |
| กำไร (ขาดทุน) สุทธิจากการดำเนินงานปกติส่วนที่เป็นของ TTA⁽⁴⁾ | 980.5 | 357.5 | (7.2) | -101% | -102% | 16% | 5% | -0.2% | อัตรากำไรสุทธิจากการดำเนินงานปกติส่วนที่เป็นของ TTA |
| กลุ่มธุรกิจขนส่งทางเรือ | 1,297.0 | 919.5 | 421.3 | -68% | -54% | 41% | 31% | 20% | |
| กลุ่มธุรกิจบริการนอกชายฝั่ง | (153.4) | 53.1 | (96.1) | 37% | -281% | -11% | 2% | -6% | |
| กลุ่มธุรกิจเคมีภัณฑ์เพื่อการเกษตร | 1.1 | 13.2 | (26.6) | -2,614% | -302% | 0.1% | 1% | -6% | |
| กลุ่มธุรกิจอาหารและเครื่องดื่ม | (10.5) | (35.3) | (26.0) | -147% | 27% | -2.0% | -7% | -5% | |
| กลุ่มการลงทุนอื่นและอื่นๆ* | (153.7) | (592.9) | (279.9) | -82% | 53% | -53% | -218% | -95% | |
| จำนวนหุ้นที่ออกและชำระแล้ว (ล้านหุ้น) | 1,822.5 | 1,822.5 | 1,822.5 | | | | | | |
| กำไร (ขาดทุน) ต่อหุ้นขั้นพื้นฐาน (บาท) | 0.54 | (0.11) | 0.12 | -78% | 211% | | | | |

หมายเหตุ:

* ส่วนกลางและการตัดรายการระหว่างกัน

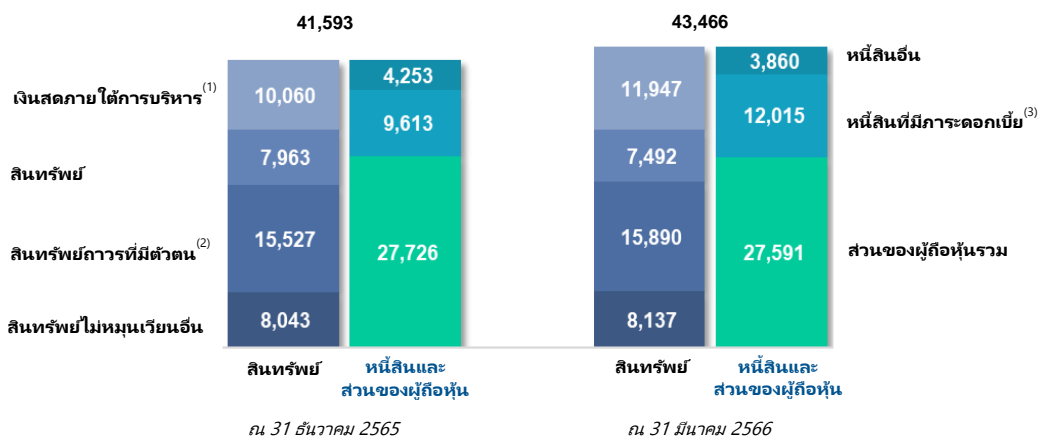
(1) ตามที่รวมอยู่ในงบกำไร (ขาดทุน) ของงบการเงินรวมของ TTA

(2) รวมค่าตัดจำหน่ายจากการนำเรือเข้าอู่แห้ง แต่ไม่รวมค่าเสื่อมราคาและค่าตัดจำหน่ายอื่น ๆ

(3) กำไร (ขาดทุน) ก่อนดอกเบี้ย ภาษี ค่าเสื่อมราคาและค่าตัดจำหน่าย (ไม่รวมรายการพิเศษที่ไม่ได้เกิดจากการดำเนินงานปกติ)

(4) กำไร (ขาดทุน) สุทธิจากการดำเนินงานปกติ = กำไร (ขาดทุน) สุทธิ - รายการที่ไม่ได้เกิดจากการดำเนินงานปกติ

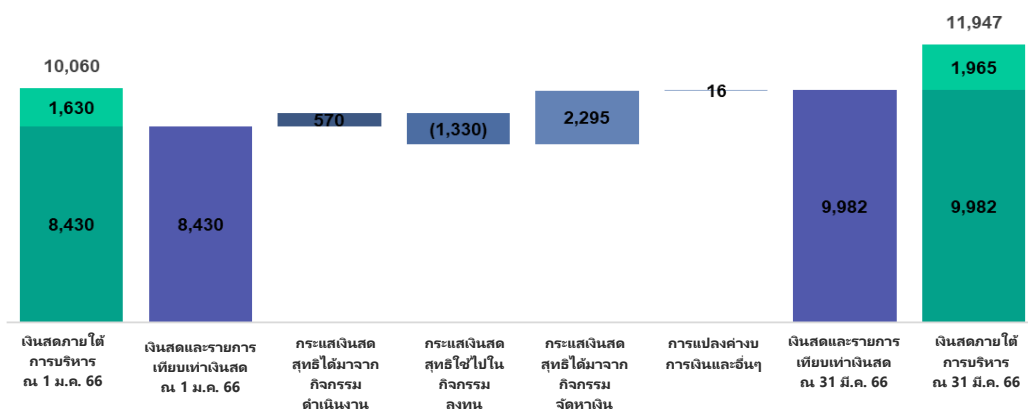
ฐานะทางการเงิน



ฐานะการเงินแข็งแกร่งอย่างต่อเนื่องด้วยเงินสดภายใต้การบริหาร จำนวน 11.9 พันล้านบาท

ณ วันที่ 31 มีนาคม 2566 TTA มีสินทรัพย์รวมเท่ากับ 43,466.2 ล้านบาท เพิ่มขึ้น 1,873.5 ล้านบาท หรือร้อยละ 5 จากสิ้นปี 2565 สาเหตุหลักมาจากการเพิ่มขึ้นของเงินสดและรายการเทียบเท่าเงินสด สินทรัพย์ทางการเงินหมุนเวียนอื่น สินทรัพย์ดิจิทัล และที่ดิน อาคารและอุปกรณ์ เงินสดและรายการเทียบเท่าเงินสดเพิ่มขึ้น 1,551.2 ล้านบาท หรือร้อยละ 18 เป็น 9,981.6 ล้านบาท จากการออกหุ้นกู้ และกำไรจากผลการดำเนินงานในไตรมาสที่ 1/2566 สินทรัพย์ทางการเงินหมุนเวียนอื่นเพิ่มขึ้น 335.4 ล้านบาท หรือร้อยละ 21 เป็น 1,965.3 ล้านบาท จากการลงทุนในเงินลงทุนระยะสั้นเพื่อการบริหารการเงิน สินทรัพย์ดิจิทัลเพิ่มขึ้น 344.5 ล้านบาท หรือร้อยละ 23 เป็น 1,865.8 ล้านบาท จากการปรับมูลค่าของสินทรัพย์ดิจิทัล ตามมูลค่าทางตลาดที่เพิ่มสูงขึ้น อีกทั้ง ที่ดิน อาคารและอุปกรณ์เพิ่มขึ้น 366.1 ล้านบาท หรือร้อยละ 2 สาเหตุหลักมาจากการเข้าซื้อเครื่องบินเจ็ตส่วนตัวสำหรับธุรกิจให้เช่าเหมาลำเครื่องบิน และการซื้อเรือบรรทุกน้ำมัน สำหรับธุรกิจเช่าเหมาลำเรือบรรทุกน้ำมัน ในขณะที่ ลูกหนี้การค้าลดลงจำนวน 295.6 ล้านบาท หรือร้อยละ 8 เป็น 3,315.3 ล้านบาท สาเหตุหลักมาจากรายได้ที่ลดลงของกลุ่มธุรกิจเคมีภัณฑ์เพื่อการเกษตรในช่วงนอกฤดูการเพาะปลูก อีกทั้ง สินค้าคงเหลือลดลง 143.2 ล้านบาท หรือร้อยละ 13 เป็น 999.3 ล้านบาท เนื่องจากปัญคลงที่ลดลงของกลุ่มธุรกิจเคมีภัณฑ์เพื่อการเกษตร ในส่วนของ หนี้สินรวมเพิ่มขึ้น จำนวน 2,008.6 ล้านบาท หรือเพิ่มขึ้นร้อยละ 14 จากสิ้นปี 2565 เป็น 15,875.2 ล้านบาท สาเหตุหลักจากการออกหุ้นกู้ โดยหุ้นกู้เพิ่มขึ้น 3,024.3 ล้านบาท หรือร้อยละ 72 เป็น 7,216.1 ล้านบาท จากการออกหุ้นกู้ใหม่ เมื่อเดือนมกราคม 2566 จำนวน 3,772.5 ล้านบาท ส่วนเงินกู้ยืมระยะยาวลดลง 342.5 ล้านบาท หรือร้อยละ 10 เป็น 3,044.8 ล้านบาท เนื่องจากชำระเงินกู้ตามกำหนด นอกจากนี้ เงินเบิกเกินบัญชีธนาคารและเงินกู้ยืมระยะสั้นจากสถาบันการเงินลดลง จำนวน 206.6 ล้านบาท หรือร้อยละ 28 จากเงินกู้ยืมระยะสั้นจากสถาบันการเงินที่ลดลงของกลุ่มธุรกิจเคมีภัณฑ์เพื่อการเกษตร ส่วนของผู้ถือหุ้นรวมเพิ่มขึ้นเล็กน้อย จำนวน 135.1 ล้านบาท หรือร้อยละ 0.5 เป็น 27,591.0 ล้านบาท นอกจากนี้ โครงสร้างเงินทุนยังคงแข็งแกร่ง ซึ่งเห็นได้จากอัตราส่วนหนี้สินที่มีภาระดอกเบี้ยต่อส่วนของผู้ถือหุ้นอยู่ในระดับต่ำที่ 0.44 เท่า ณ สิ้นไตรมาส

กระแสเงินสด



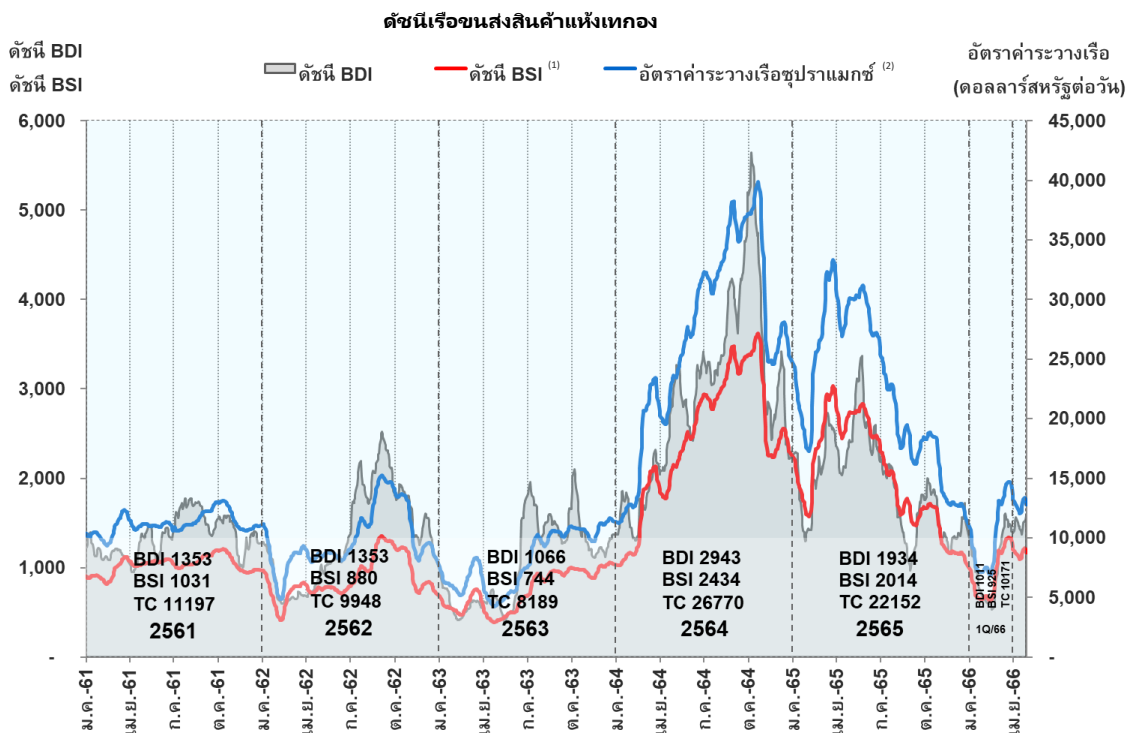
หมายเหตุ:

(1) เงินสด รายการเทียบเท่าเงินสด และสินทรัพย์ทางการเงินหมุนเวียนอื่น
 (2) ที่ดิน อาคาร อุปกรณ์ และอสังหาริมทรัพย์เพื่อการลงทุน
 (3) รวมหนี้สินตามสัญญาเช่า

กระแสเงินสดสุทธิที่ได้มาจากกิจกรรมการดำเนินงานจำนวน 570.0 ล้านบาทใน 3 เดือนแรกของปี 2566

ณ วันที่ 31 มีนาคม 2566 TTA มีเงินสดและรายการเทียบเท่าเงินสด จำนวน 9,981.6 ล้านบาท เพิ่มขึ้น จำนวน 1,551.2 ล้านบาท จากต้นปี โดยในช่วง 3 เดือนแรกของปี 2566 มีกระแสเงินสดสุทธิที่ได้มาจากกิจกรรมการดำเนินงาน จำนวน 570.0 ล้านบาท สาเหตุหลักมาจากกำไรจากการดำเนินงานของธุรกิจขนส่งทางเรือ ในขณะที่ TTA มีกระแสเงินสดสุทธิใช้ไปในกิจกรรมการลงทุน จำนวน 1,330.3 ล้านบาท เนื่องจากการได้มาของเครื่องบินเจ็ตส่วนตัว เรือบรรทุกน้ำมัน และสินทรัพย์ทางการเงินหมุนเวียนอื่น ในขณะที่ มีกระแสเงินสดสุทธิที่ได้มาจากกิจกรรมจัดหาเงิน จำนวน 2,295.5 ล้านบาท ส่วนใหญ่จากการออกหุ้นกู้ใหม่ จำนวน 3,772.5 ล้านบาท ในเดือนมกราคม 2566 ดังนั้น เมื่อรวมผลกระทบจากการแปลงค่าเงินของธุรกิจที่ดำเนินงานในต่างประเทศ และอัตราแลกเปลี่ยน จำนวน 16.1 ล้านบาท ทำให้มีเงินสดและรายการเทียบเท่าเงินสดสุทธิเท่ากับ 1,551.2 ล้านบาท ในไตรมาสที่ 1/2566 โดย TTA ได้ดำรงระดับเงินสดภายใต้การบริหารและโครงสร้างเงินทุนให้อยู่ในระดับที่เหมาะสม ตลอดจนมีการสร้างและรักษาความสัมพันธ์กับสถาบันการเงิน เพื่อรักษาสภาพคล่องและเงินทุนให้เพียงพอสำหรับภาคดำเนินธุรกิจและการลงทุนในอนาคต ตลอดจนการชำระหนี้ต่างๆ

แนวโน้มอุตสาหกรรม: ธุรกิจขนส่งทางเรือ



ในไตรมาสที่ 1/2566 ดัชนีซูปราแมกซ์ (BSI) มีค่าเฉลี่ยอยู่ที่ 925 จุด ลดลงจากค่าเฉลี่ย 2,287 จุด ในไตรมาสที่ 1/2565 เนื่องจากแรงกดดันจากภาวะเศรษฐกิจซึ่งรวมถึงแนวโน้มเศรษฐกิจที่ชะลอตัวในจีน และผลกระทบจากความขัดแย้งระหว่างรัสเซียกับยูเครน อีกทั้ง การบรรเทาความแออัดของท่าเรือ และลดลงจาก 1,349 จุด ในไตรมาส 4/2565 สาเหตุหลักมาจากผลกระทบจากฤดูกาลในช่วงเทศกาลตรุษจีน อย่างไรก็ตาม ดัชนีปรับตัวดีขึ้นในช่วงกลางเดือนมีนาคม จากการเปิดประเทศของจีนหลังการระบอบของไวรัสโควิด ส่งผลให้มีแรงสนับสนุนด้านอุปสงค์ และภาวะเศรษฐกิจที่เริ่มคลี่คลายลงภายในปีนี้ โดยอัตราค่าระวางเรือซูปราแมกซ์ทำสถิติสูงสุดที่ 14,703 ดอลลาร์สหรัฐต่อวัน ในช่วงปลายเดือนมีนาคม และมีค่าเฉลี่ย 10,171 ดอลลาร์สหรัฐต่อวัน ในไตรมาส 1/2566 สำหรับแนวโน้มปี 2566 มีความสมดุล จากทวีเคราะห์ของ Clarksons คาดการณ์การเติบโตของการค้าสินค้าแห้งเทกองที่ร้อยละ 1.8 ในหน่วยตันหรือร้อยละ 2.5 ในหน่วยตัน-ไมล์ ขณะที่ การขยายกองเรือจะชะลอตัวลงเหลือร้อยละ 2.4 ในหน่วยเดเวทตัน (DWT) ในส่วนของการค้าเมล็ดธัญพืช (ร้อยละ +3.1) กลับมาฟื้นตัวอย่างแข็งแกร่ง จากความต้องการที่เพิ่มขึ้นในภูมิภาคสำคัญ และการส่งออกที่เพิ่มขึ้นของยูเครน บราซิล และ สหรัฐอเมริกา การค้าแร่เหล็กคาดว่าจะเติบโต (ร้อยละ +1.8) จากความต้องการแร่เหล็กที่เริ่มฟื้นตัวในประเทศเศรษฐกิจหลักเช่นเดียวกับ การค้าถ่านหินที่เพิ่มขึ้น (ร้อยละ +2.8) โดยมีแรงสนับสนุนจากการฟื้นตัวของเศรษฐกิจ ความต้องการเหล็ก และความต้องการของการนำเข้าถ่านหินที่เพิ่มขึ้นจากภูมิภาคสำคัญ เช่น อินเดีย จีน และยุโรป ปริมาณการค้าสินค้าแห้งเทกองย่อย (minor bulk) คาดว่าจะฟื้นตัวได้ในระดับปานกลาง (ร้อยละ +0.8) จากแนวโน้มอุตสาหกรรมที่ดีขึ้นในจีน และการฟื้นตัวของเศรษฐกิจในภูมิภาคที่สำคัญอื่นๆ อย่างไรก็ตาม ความเป็นไปได้ที่จะเกิดการหยุดชะงักในการค้าสินค้าแห้งเทกองย่อยที่รัสเซียเป็นผู้ส่งออก ซึ่งได้แก่ผลิตภัณฑ์จากป่าและปุ๋ย ในขณะที่ มียอดสั่งต่อเรือยังคงต่ำในรอบ 30 ปี ที่ร้อยละ 7 ของปริมาณกองเรือทั่วโลกทั้งหมด ส่วนหนึ่งมาจากความแออัดของอู่ต่อเรือจากความต้องการต่อเรือประเภทอื่น และความไม่แน่นอนสำหรับการออกแบบเรือใหม่ตามข้อกำหนดด้านสิ่งแวดล้อมใหม่ นอกจากนี้ กฎระเบียบด้านการปล่อยมลพิษใหม่ เช่น EEXI และ CII อาจช่วยทำให้อุปทานเรือขนส่งทางเรือลดลงประมาณร้อยละ 2.0 – 2.5 ในปี 2566 และ 2567 จากความเร็วในการเดินเรือที่ลดลง และเวลา

หมายเหตุ:
 (1) เป็นดัชนี BSI สำหรับเรือเทกองที่มีระวางบรรทุก 52,000 เดเวทตัน สำหรับระยะเวลาเกินวันที่ 3 เม.ย. 2560 และเปลี่ยนมาเป็นดัชนี BSI สำหรับเรือเทกองที่มีระวางบรรทุก 58,000 เดเวทตัน ตั้งแต่วันที่ 3 เม.ย. 2560 เป็นต้นไป
 (2) อัตราค่าระวางเรือซูปราแมกซ์อ้างอิงดัชนี BSI สำหรับเรือเทกองที่มีระวางบรรทุก 52,000 เดเวทตัน จนถึงไตรมาสที่ 4/2561 และเปลี่ยนมาอ้างอิงดัชนี BSI สำหรับเรือเทกองที่มีระวางบรรทุก 58,000 เดเวทตัน ตั้งแต่นั้นเป็นต้นไป เพื่อให้สามารถเปรียบเทียบขนาดของเรือของกลุ่มธุรกิจขนส่งทางเรือได้

สำหรับเรือขนส่งที่ต้องปรับปรุงเรือให้เป็นไปตามข้อกำหนด ส่วนแนวโน้มในอนาคตสำหรับปี 2567 คาดการณ์ว่าการเติบโตของการค้าสินค้าแห่งเทกองจะปรับตัวดีขึ้นอีก จากปัจจัยพื้นฐานด้านอุปสงค์และอุปทาน เบื้องต้นคาดว่าราคาสินค้าแห่งเทกองจะเติบโตร้อยละ 2.5 ในหน่วยตัน-ไมล์ ในขณะที่ การเติบโตของการขยายกองเรืออยู่ที่ร้อยละ 0.6 ในหน่วยเดทเวทตัน เนื่องจากปริมาณการสั่งซื้อที่ต่ำ และการปลดระวางเรือที่เพิ่มขึ้น

ที่มา: Clarksons Research เดือนเมษายน 2565

หมายเหตุ: กองเรือของกลุ่มธุรกิจ ถูกจัดอยู่ในประเภทเรือขนาดเล็กและสามารถอ้างอิงกับดัชนีซูปราแมกซ์ (BSI-58) ถึงแม้ว่าขนาดของกองเรือของกลุ่มธุรกิจจะมีขนาดเล็กกว่าเรือที่ดัชนีใช้อ้างอิง (เรือเทกองมาตรฐาน ขนาดระวางบรรทุก 58,000 เดทเวทตัน)

เหตุการณ์/ การเปลี่ยนแปลงที่สำคัญในไตรมาสที่ 1/2566

- TTA ออกหุ้นกู้ จำนวน 3,772.5 ล้านบาท ในเดือนมกราคม 2566 เพื่อการลงทุนและ/หรือเพื่อใช้เป็นเงินทุนหมุนเวียนในกิจการของบริษัท รวมถึงชำระคืนเงินกู้/หุ้นกู้ที่จะครบกำหนดชำระในเดือนมีนาคม และกันยายน 2566
- TTA ได้ไถ่ถอนหุ้นกู้เดิมที่ครบกำหนด จำนวน 716.2 ล้านบาท ในเดือนมีนาคม 2566
- บริษัท ไทแทน แชนเจอร์ จำกัด ซึ่งเป็นบริษัทย่อยของ TTA ได้ทำบันทึกข้อตกลงเพื่อซื้อขายเรือบรรทุกน้ำมัน จำนวน 8 ลำ ที่ราคาซื้อ 16.6 ล้านดอลลาร์สหรัฐ โดยเรือบรรทุกน้ำมันจำนวน 6 ลำ ได้ส่งมอบให้กับ TTA แล้วในเดือนมีนาคม 2566
- บริษัท พี80 สกาย จำกัด ซึ่งเป็นบริษัทย่อยของ TTA ได้ซื้อเครื่องบินเจ็ตส่วนตัว จำนวน 9.0 ล้านดอลลาร์สหรัฐ เพื่อให้บริการเครื่องบินเช่าเหมาลำ

การพัฒนาอย่างยั่งยืน

TTA ได้ให้ความสำคัญกับการกำกับดูแลกิจการที่ดี ความโปร่งใสในการดำเนินธุรกิจ และการพัฒนาอย่างยั่งยืน ซึ่งมีรายละเอียดดังต่อไปนี้

- การแต่งตั้งคณะกรรมการกำกับดูแลกิจการเพื่อทบทวน กำกับดูแล และติดตามผลของนโยบายการกำกับดูแลกิจการ รวมถึงการปฏิบัติให้อยู่ในกรอบของจริยธรรม
- การแต่งตั้งคณะกรรมการพัฒนาที่ยั่งยืนเพื่อกำกับดูแลการพัฒนาที่ยั่งยืน เพื่อให้มั่นใจว่าการพัฒนาที่ยั่งยืนจะดำเนินการอย่างทั่วทั้ง องค์กร และดำเนินการตามกรอบการพัฒนาที่ยั่งยืนซึ่งครอบคลุมความรับผิดชอบของคณะกรรมการพัฒนาที่ยั่งยืน รวมถึงการกำหนดนโยบาย กำหนดกลยุทธ์ และดำเนินแผนการพัฒนาที่ยั่งยืนตาม การดำเนินธุรกิจทั้งด้านเศรษฐกิจ สังคม และสิ่งแวดล้อม
- การเปิดโอกาสให้ผู้ถือหุ้นเสนอแนะและเสนอข้อบุคคลเพื่อเข้ารับพิจารณาเลือกตั้งเป็นกรรมการบริษัท สำหรับการประชุมสามัญผู้ถือหุ้นประจำปี
- การได้รับรองเป็นสมาชิกแนวร่วมปฏิบัติของภาคเอกชนไทยในการต่อต้านการทุจริต (CAC)
- TTA ได้รับการคัดเลือกให้เป็นบริษัทจดทะเบียนที่มีรายชื่ออยู่ในหุ้นยั่งยืน หรือ Thailand Sustainability Investment (THSI) ประจำปี 2565 ในกลุ่มบริการ (Services)
- TTA ได้รับการจัดอันดับบริษัทจดทะเบียนที่มีการกำกับดูแลกิจการในเกณฑ์ “ดีเลิศ” หรือ 5 ดาว ติดต่อกันเป็นปีที่ 4

โครงการ/กิจกรรมด้านสังคม

การกำกับดูแลด้านความปลอดภัย อาชีวอนามัย และสภาพแวดล้อมในการทำงาน: TTA ให้ความสำคัญกับอาชีวอนามัยของพนักงาน ทั้งในด้านความปลอดภัย สุขภาพ และสุขอนามัย โดยมีมาตรการตรวจวัดและควบคุมสภาพแวดล้อมในการทำงาน ให้มีสภาพแวดล้อมในการทำงานที่ดีขึ้นเพื่อลดผลกระทบต่อสุขภาพของพนักงาน ตัวอย่างเช่น โทรีเซนชิปปิง ได้ดำเนินการจัดหาระบบขจัดมลพิษอัตโนมัติในสถานที่ทำงานเพื่อป้องกันอุบัติเหตุและอันตรายที่อาจเกิดขึ้นระหว่างการปฏิบัติงานของลูกเรือ แนวปฏิบัตินี้เป็นไปตามข้อบังคับและอนุสัญญาต่างๆ ที่กำหนดโดยกฎและข้อบังคับขององค์การทางทะเลระหว่างประเทศ (IMO) ซึ่งบังคับใช้ทั้งบนเรือและที่สำนักงานใหญ่ เพื่อให้เป็นไปตามมาตรฐานสากล

โครงการ/กิจกรรมด้านสิ่งแวดล้อม

แผนลดปริมาณการปล่อยก๊าซคาร์บอนไดออกไซด์: กลุ่มธุรกิจขนส่งทางเรือกำหนดแผนการลดการปล่อยก๊าซคาร์บอนไดออกไซด์ประมาณ 2% ต่อปี ชีบั้งติดตามกฎระเบียบด้านสิ่งแวดล้อมทั้งหมดอย่างใกล้ชิดและมอบหมายทีมงานเฉพาะทางเพื่อจัดทำแผนการปฏิบัติงานตามกฎระเบียบเพื่อประสิทธิภาพและประสิทธิผลสูงสุดในการปฏิบัติงาน นอกจากนี้ บริษัทยังมุ่งมั่นที่จะพัฒนาและปรับปรุงการจัดการกองเรือที่เป็นมิตรต่อสิ่งแวดล้อมด้วยการสร้างความตระหนักรู้เกี่ยวกับสิ่งแวดล้อมให้กับคนประจำเรือ นอกจากนี้ ชีบั้งยังได้ติดตั้งอุปกรณ์ประหยัดพลังงานเพื่อลดอัตราการสิ้นเปลืองเชื้อเพลิง โดยคำนึงถึงความปลอดภัยในการเดินเรือ ความเร็วที่เหมาะสม และสามารถตอบสนองความต้องการของลูกค้าได้อย่างมีประสิทธิภาพ นอกจากนี้ ชีบั้งได้เปลี่ยนมาใช้น้ำมันเชื้อเพลิงกำมะถันต่ำ (LSFO) ซึ่งลดการปล่อยกำมะถันจาก 3.5% เป็น 0.5%

โครงการ/กิจกรรมด้านเศรษฐกิจ

ความเป็นส่วนตัวของข้อมูลและความปลอดภัยทางไซเบอร์: การนำเทคโนโลยีมาปรับใช้มากขึ้นนั้นอาจก่อให้เกิดความเสี่ยงด้านเทคโนโลยีสารสนเทศ ด้วยเหตุนี้ TTA จึงสื่อสารเรื่องความปลอดภัยทางไซเบอร์ให้พนักงานทราบผ่าน pop-up และระบบ Portal ภายในบริษัทฯ เพื่อให้พนักงานศึกษาและตระหนักถึงความปลอดภัยทางไซเบอร์ที่อาจเกิดขึ้นกับบริษัทฯ พร้อมทั้งแนวทางการดำเนินการเพื่อป้องกันเหตุการณ์ต่างๆ ที่เกี่ยวข้องกับความปลอดภัยทางไซเบอร์ และเพื่อเป็นมาตรฐานในการปกป้ององค์กรและผู้ใช้งานไม่ให้ถูกนำข้อมูลไปใช้อย่างไม่เหมาะสม บริษัทจึงไม่มีนโยบายการเก็บข้อมูลส่วนบุคคลใด ๆ เพื่อใช้ในเชิงพาณิชย์หรือใช้งานเพื่อการอื่นนอกจากที่จำเป็นเท่านั้น และจะต้องได้รับอนุญาตจากเจ้าของข้อมูลดังกล่าวก่อน

สำหรับข้อมูลเพิ่มเติม:

งบการเงิน



[โปรดสแกน QR Code หรือคลิกที่นี่](#)

การกำกับดูแลกิจการ



[โปรดสแกน QR Code หรือคลิกที่นี่](#)

ขอแสดงความนับถือ

บริษัท โทริเซนไทย เอเยนต์ชีส์ จำกัด (มหาชน)

นายเฉลิมชัย มหากิจศิริ
กรรมการผู้จัดการใหญ่และประธานเจ้าหน้าที่บริหาร

นายคทาร์ฐ สุขแสวง
ผู้ช่วยกรรมการผู้จัดการใหญ่และประธานเจ้าหน้าที่การเงิน