



## บริษัท ราช กรุ๊ป จำกัด (มหาชน)

คำอธิบายรายการและการวิเคราะห์ผลการดำเนินงาน

และฐานะการเงินของฝ่ายบริหาร

สำหรับงวดสามเดือนสิ้นสุดวันที่ 31 มีนาคม 2566

## คำนิยาม

<b>บริษัทฯ</b>	บริษัท ราช กรุ๊ป จำกัด (มหาชน)
<b>กลุ่มบริษัทฯ</b>	บริษัท ราช กรุ๊ป จำกัด (มหาชน) และบริษัทย่อย
<b>กฟภ.</b>	การไฟฟ้าส่วนภูมิภาค
<b>กฟผ.</b>	การไฟฟ้าฝ่ายผลิตแห่งประเทศไทย
<b>COD</b>	วันเริ่มดำเนินการเชิงพาณิชย์
<b>EBITDA</b>	กำไรก่อนดอกเบี้ยจ่าย ภาษีเงินได้ ค่าเสื่อมราคาและค่าตัดจำหน่าย
<b>FX</b>	อัตราแลกเปลี่ยน
<b>IPP</b>	โรงไฟฟ้าผู้ผลิตไฟฟ้ารายใหญ่
<b>PPA</b>	สัญญาซื้อขายไฟฟ้า
<b>SPP</b>	โรงไฟฟ้าผู้ผลิตไฟฟ้ารายเล็ก

## ชื่อโครงการ/ซื้อบริษัท

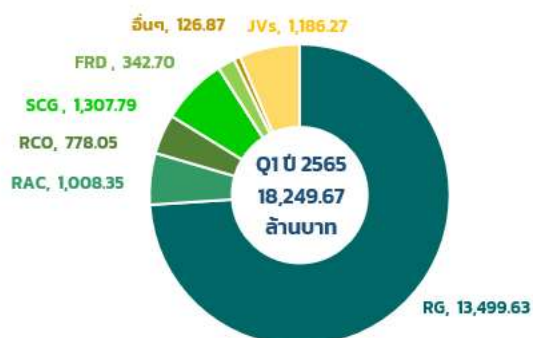
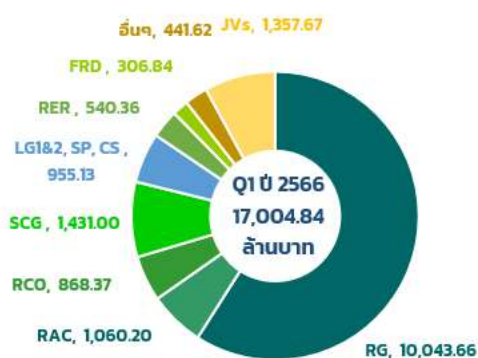
<b>BAFS</b>	บริษัท บริการซื้อพลังงานการบินกรุงเทพ จำกัด (มหาชน) ซึ่งเป็นบริษัทร่วมที่บริษัทฯ ถือหุ้นร้อยละ 15.53
<b>CS</b>	โรงไฟฟ้าพลังน้ำ Coc San ในประเทศเวียดนาม ดำเนินการโดย Lao Cai Renewable Energy Stock Company ซึ่งเป็นบริษัทย่อยทางอ้อมที่บริษัทฯ ถือหุ้นทั้งจำนวน
<b>FRD</b>	โรงไฟฟ้าพลังน้ำ Asahan-1 ในประเทศอินโดนีเซีย ดำเนินการโดย Fareast Renewable Development Pte. Ltd. ซึ่ง RHIS ถือหุ้นร้อยละ 90
<b>LG1&amp;2</b>	โรงไฟฟ้าพลังงานลม Lincoln Gap 1 และ 2 ในประเทศออสเตรเลีย ดำเนินการโดย Lincoln Gap Wind Farm Pty Ltd. ซึ่งเป็นบริษัทย่อยทางอ้อมที่บริษัทฯ ถือหุ้นทั้งจำนวน
<b>HKP</b>	โรงไฟฟ้าพลังความร้อนร่วม หินกอง ดำเนินการโดย บริษัท หินกองเพาเวอร์ จำกัด ซึ่งเป็นการร่วมค้าที่บริษัทฯ ถือหุ้นร้อยละ 51
<b>HPC</b>	โรงไฟฟ้าพลังความร้อน หงสา ดำเนินการโดย บริษัท ไฟฟ้าหงสา จำกัด ซึ่งเป็นการร่วมค้าทางอ้อมที่บริษัทฯ ถือหุ้นร้อยละ 40
<b>NNEG</b>	โรงไฟฟ้าวนนคร ดำเนินการโดย บริษัท ผลิตไฟฟ้า วนนคร จำกัด ซึ่งเป็นการร่วมค้าทางอ้อมที่บริษัทฯ ถือหุ้นร้อยละ 40
<b>PNPC</b>	โรงไฟฟ้าพลังน้ำ เขปียน-เขื่อนน้อย ดำเนินการโดย บริษัท ไฟฟ้า เขปียน-เขื่อนน้อย จำกัด ซึ่งเป็นการร่วมค้าที่บริษัทฯ ถือหุ้นร้อยละ 25
<b>RAC</b>	บริษัท ราช-ออสเตรเลียคอร์ปอเรชั่น จำกัด ซึ่งเป็นบริษัทย่อยทางอ้อมที่บริษัทฯ ถือหุ้นทั้งจำนวน
<b>RCO</b>	โรงไฟฟ้าราชโคเจนเนอร์ชั่น ดำเนินการโดย บริษัท ราช โคเจนเนอร์ชั่น จำกัด ซึ่งเป็นบริษัทย่อยที่บริษัทฯ ถือหุ้นทั้งจำนวน
<b>RER</b>	โรงไฟฟ้าราช เอ็นเนอร์จี ระยอง ดำเนินการโดย บริษัท ราช เอ็นเนอร์จี ระยอง จำกัด (เดิมชื่อ บริษัท เน็กซ์พีฟ ราช เอ็นเนอร์จี ระยอง จำกัด) ซึ่งเป็นบริษัทย่อย
<b>RG</b>	โรงไฟฟ้าราชบุรี ดำเนินการโดย บริษัท ผลิตไฟฟ้าราชบุรี จำกัด ซึ่งเป็นบริษัทย่อยที่บริษัทฯ ถือหุ้นทั้งจำนวน
<b>RHIS</b>	บริษัท อาร์เอช อินเตอร์เนชั่นแนล (สิงคโปร์) คอร์ปอเรชั่น จำกัด ซึ่งเป็นบริษัทย่อยทางอ้อมที่บริษัทฯ ถือหุ้นทั้งจำนวน
<b>SCG</b>	บริษัท สหโคเจน (ชลบุรี) จำกัด (มหาชน) ซึ่งเป็นบริษัทย่อยที่บริษัทฯ ถือหุ้นร้อยละ 51.67
<b>SP</b>	โรงไฟฟ้าก๊าซ Snapper Point ดำเนินการโดย Port Adelaide Energy Pty Ltd. ซึ่งเป็นบริษัทย่อยทางอ้อมที่บริษัทฯ ถือหุ้นทั้งจำนวน

### บทสรุปผู้บริหาร

หน่วย : ล้านบาท

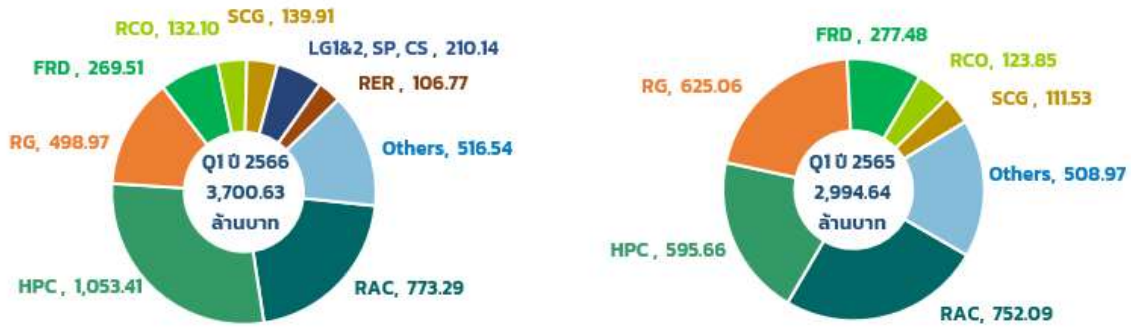
	ไตรมาสที่ 1		เพิ่ม(ลด)	%
	ปี 2566	ปี 2565		
รายได้รวม	17,004.84	18,249.67	(1,244.83)	(6.8)
EBITDA	3,700.63	2,994.64	705.99	23.6
กำไรที่เป็นของผู้ถือหุ้นของบริษัท	1,447.67	1,579.35	(131.69)	(8.3)
กำไรฯ ก่อนผลกระทบจาก FX	1,624.76	1,166.38	458.38	39.3

### รายได้รวม



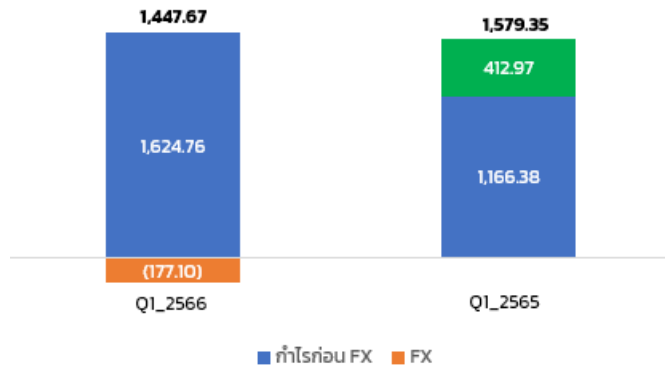
- ในไตรมาส 1 ปี 2566 บริษัทฯ มีรายได้รวมลดลง ร้อยละ 6.8 สาเหตุหลักเนื่องจาก รายได้ค่าเชื้อเพลิงของ RG ลดลง จากการเดินเครื่องลดลง ทั้งนี้เป็นไปตามแผนการเรียกปรับไฟฟ้าของ กฟผ. ขณะที่ยังคงเริ่มรับรู้รายได้จากโรงไฟฟ้า LG1&2, SP และ CS รวมถึงรับรู้รายได้ค่าขายไฟฟ้าของ RER จากการเปลี่ยนสถานะจากการร่วมค้าเป็นบริษัทย่อย ภายหลังจาก RHIS เข้าซื้อหุ้นเมื่อวันที่ 20 ธันวาคม 2565
- ในไตรมาส 1 ปี 2566 บริษัทฯ รับรู้ส่วนแบ่งกำไรของ HPC เพิ่มขึ้น เนื่องจากโรงไฟฟ้ามีค่าความพร้อมจ่ายสูงกว่าปีก่อน ประกอบกับรับรู้ส่วนแบ่งกำไรของ NNEG เพิ่มขึ้นจากค่า Ft ที่สูงขึ้น รวมทั้งรับรู้ส่วนแบ่งกำไรของ BAFS เพิ่มขึ้นจากปริมาณที่เกี่ยวพันและปริมาณการเติมน้ำมันที่เพิ่มขึ้น

### EBITDA



ในไตรมาสที่ 1 ปี 2566 บริษัทฯ มี EBITDA เพิ่มขึ้นร้อยละ 23.6 เนื่องจากบริษัทฯ เริ่มรับรู้ EBITDA จากโรงไฟฟ้า LG1&2, SP, CS และ RER ประกอบกับรับรู้ส่วนแบ่งกำไรเพิ่มขึ้น ตามที่ชี้แจงไว้ข้างต้น

### กำไรที่เป็นส่วนของผู้ถือหุ้นของบริษัทฯ



ในไตรมาสที่ 1 ปี 2566 หากไม่รวมผลกระทบจาก FX บริษัทฯ มีกำไรส่วนที่เป็นของบริษัทฯ เพิ่มขึ้น 458.38 ล้านบาท คิดเป็นร้อยละ 39.3 อันเป็นผลมาจากการเข้าซื้อหุ้นในโรงไฟฟ้า LG1&2, SP, CS และ RER ซึ่งเดินเครื่องเชิงพาณิชย์แล้ว จึงมีผลให้ กำไรของกลุ่มบริษัทฯ เติบโตสูงขึ้น ทั้งนี้ บริษัทฯ มีขาดทุนจาก FX อันเนื่องมาจากรายการเงินให้กู้ยืมแก่กิจการในกลุ่มบริษัทฯ ในสกุลเงินเหรียญออสเตรเลีย ซึ่งเมื่อสกุลเงินเหรียญออสเตรเลียอ่อนค่าลงเมื่อเทียบกับสกุลเงินเหรียญสหรัฐฯ ส่งผลให้สินทรัพย์สกุลเงินเหรียญออสเตรเลียมีมูลค่าลดลง จึงมีผลให้ บริษัทฯ มีกำไรไตรมาสที่ 1 ปี 2566 จำนวน 1,447.67 ล้านบาท

## 1. เหตุการณ์สำคัญในไตรมาสที่ 1 ปี 2566

### 1.1 การเดินเครื่องเชิงพาณิชย์ของโรงไฟฟ้าผู้ผลิตไฟฟ้ารายเล็กราชโคเจนเนอร์ชัน (ส่วนขยาย)

วันที่ 1 กุมภาพันธ์ 2566 โรงไฟฟ้าผู้ผลิตไฟฟ้ารายเล็กราชโคเจนเนอร์ชัน ส่วนขยาย ขนาดกำลังการผลิตติดตั้ง 31.2 เมกะวัตต์ และกำลังการผลิตไอน้ำ 7.15 ตันต่อชั่วโมง มีสัญญาซื้อขายไฟฟ้าและไอน้ำกับลูกค้าอุตสาหกรรม ซึ่งดำเนินการโดย RCO ได้เดินเครื่องเชิงพาณิชย์อย่างเป็นทางการแล้ว

### 1.2 การเข้าซื้อหุ้นสามัญเพื่อลงทุนในโรงไฟฟ้าพลังความร้อน ในสาธารณรัฐอินโดนีเซีย

RHIS ได้บรรลุข้อตกลงการเข้าซื้อหุ้นสามัญ เพื่อเข้าลงทุนในกิจการโรงไฟฟ้าของ PT Paiton Energy (Paiton) และ Minejasa Capital B.V. โดยได้ขออนุญาตการลงทุนในสัดส่วนร้อยละ 36.26 และลงทุนในธุรกิจเดินเครื่องและบำรุงรักษาโรงไฟฟ้าของ IPM Asia Pte. Ltd. สัดส่วนร้อยละ 65 ซึ่งสอดคล้องกับแผนการลงทุนและอัตราผลตอบแทนที่คาดหวังของบริษัทฯ รวมถึงเป็นส่วนหนึ่งของการดำเนินการเพื่อบรรลุเงื่อนไขบังคับก่อนของสัญญาซื้อขายหุ้น ที่ RHIS ได้ลงนามเมื่อวันที่ 22 มิถุนายน 2564

โรงไฟฟ้า Paiton เป็นโรงไฟฟ้าพลังความร้อน ใช้ถ่านหินเป็นเชื้อเพลิง ขนาดกำลังการผลิต 2,045 เมกะวัตต์ ตั้งอยู่ที่ Paiton Power Generation Complex สาธารณรัฐอินโดนีเซีย

ความคืบหน้าของโครงการที่อยู่ระหว่างการก่อสร้าง (ณ วันที่ 31 มีนาคม 2566)



โครงการรถไฟฟ้าสายสีชมพู	
ประเภท	Monorail
เส้นทาง	ช่วงแคราย-มีนบุรี
สัดส่วนการถือหุ้น	ร้อยละ 10
ระยะเวลาสัญญา	30 ปี
COD	ปี 2567
ความคืบหน้า	งาน Civil Work = ร้อยละ 95.80 งานระบบราง = ร้อยละ 96.09



โครงการรถไฟฟ้าสายสีเหลือง	
ประเภท	Monorail
เส้นทาง	ช่วงลาดพร้าว-สำโรง
สัดส่วนการถือหุ้น	ร้อยละ 10
ระยะเวลาสัญญา	30 ปี
COD	ปี 2566
ความคืบหน้า	งาน Civil Work = ร้อยละ 98.75 งานระบบราง = ร้อยละ 98.73



โครงการโรงไฟฟ้าหินกอง (HKP)	
ประเภทโรงไฟฟ้า	IPP
ประเภทเชื้อเพลิง	ก๊าซธรรมชาติ
กำลังการผลิตติดตั้ง (MW)	1,540
ที่ตั้งโครงการ	จ.ราชบุรี
สัดส่วนการถือหุ้น	ร้อยละ 51
PPA	25 ปี กับ กฟผ.
COD	ปี 2567 และ 2568
ความคืบหน้า	ร้อยละ 82



โครงการโรงไฟฟ้าพลังงานลม Thanh Phong (ECOWIN)	
กำลังการผลิตติดตั้ง (MW)	29.7
ที่ตั้งโครงการ	จังหวัด Ben Tre เวียดนาม
สัดส่วนการถือหุ้น	ร้อยละ 51
PPA	20 ปี กับ การไฟฟ้าเวียดนาม
COD	ปี 2566
ความคืบหน้า	ร้อยละ 95.77



โครงการโรงไฟฟ้า อาร์ อี เอ็น โคราช เอนเนอร์ยี (R E N)	
ประเภทโรงไฟฟ้า	IPS ระบบ Cogeneration
ประเภทเชื้อเพลิง	ก๊าซธรรมชาติ
กำลังการผลิตติดตั้ง (MW)	31.2
ที่ตั้งโครงการ	จ.นครราชสีมา
สัดส่วนการถือหุ้น	ร้อยละ 40
ลูกค้า	กลุ่มลูกค้าอุตสาหกรรม จ.นครราชสีมา
COD	ปี 2567
ความคืบหน้า	ร้อยละ 25.64



โครงการโรงไฟฟ้า Calabanga	
ประเภทโรงไฟฟ้า	พลังงานแสงอาทิตย์
กำลังการผลิตติดตั้ง (MW)	74.1
ที่ตั้งโครงการ	เกาะลูซอน ประเทศฟิลิปปินส์
สัดส่วนการถือหุ้น	ร้อยละ 29.40
COD	ปี 2567
ความคืบหน้า	อยู่ระหว่างการก่อสร้าง



โครงการโรงไฟฟ้า Song Giang 1	
ประเภทโรงไฟฟ้า	พลังน้ำ
กำลังการผลิตติดตั้ง (MW)	12
ที่ตั้งโครงการ	จังหวัด Khanh Hoa ประเทศเวียดนาม
สัดส่วนการถือหุ้น	ร้อยละ 46.23
COD	ปี 2567
ความคืบหน้า	อยู่ระหว่างการก่อสร้าง

## 2. รายงานวิเคราะห์ผลการดำเนินงานตามงบการเงินรวม

### การวิเคราะห์รายได้

หน่วย : ล้านบาท

	ไตรมาสที่ 1		เพิ่ม(ลด)	%
	ปี 2566	ปี 2565		
รายได้จากการขายและการให้บริการ	14,492.92	16,182.43	(1,689.51)	(10.4)
<i>RG</i>	9,689.45	13,045.60	(3,356.15)	(25.7)
<i>RAC</i>	1,005.11	1,000.15	4.96	0.5
<i>RCO</i>	868.09	778.05	90.04	11.6
<i>SCG</i>	1,426.15	1,304.07	122.08	9.4
<i>LG1&amp;2, SP และ CS</i>	934.52	-	934.52	-
<i>RER</i>	540.36	-	540.36	-
อื่นๆ	29.25	54.56	(25.31)	(46.4)
รายได้ตามสัญญาเช่า	627.14	732.77	(105.63)	(14.4)
ส่วนแบ่งกำไรจากเงินลงทุนในบริษัทร่วม/การร่วมค้า	1,357.67	1,186.27	171.40	14.4
<i>โครงการ IPP</i>	1,108.67	792.78	315.88	39.8
<i>โครงการ SPP</i>	92.66	191.72	(99.06)	(51.7)
<i>โครงการโรงไฟฟ้าพลังน้ำ</i>	(0.76)	43.31	(44.06)	(101.7)
<i>โครงการโรงไฟฟ้าพลังงานทดแทน</i>	103.08	109.96	(6.87)	(6.2)
<i>โครงการสาธารณูปโภคขั้นพื้นฐานและอื่นๆ</i>	54.02	48.50	5.51	11.4
รายได้อื่น	527.11	148.19	378.92	255.7
<i>รายได้ค่าบริการการจัดการ</i>	64.92	67.89	(2.97)	(4.4)
<i>รายได้ดอกเบี้ย</i>	407.25	47.10	360.15	764.7
<i>รายได้อื่นๆ</i>	54.94	33.20	21.74	65.5
<b>รายได้รวม</b>	<b>17,004.84</b>	<b>18,249.67</b>	<b>(1,244.83)</b>	<b>(6.8)</b>



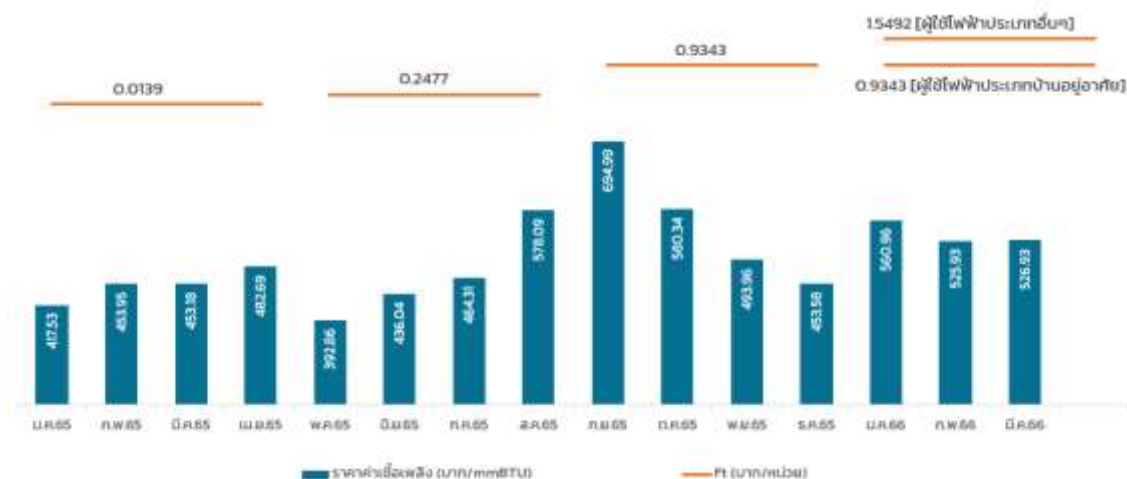
**รายได้จากการขายและการให้บริการ**

• **โรงไฟฟ้าราชบุรี (RG)**

ปัจจัยที่ส่งผลต่อรายได้	ไตรมาสที่ 1		เพิ่ม(ลด)	%
	ปี 2566	ปี 2565		
ปริมาณการขายไฟฟ้าให้ กฟผ. (GWh)				
ก๊าซธรรมชาติ	2,012.11	3,250.70	(1,238.59)	(38.1)
น้ำมันเตา	388.84	311.10	77.74	25.0
น้ำมันดีเซล	0.71	15.34	(14.63)	(95.4)
	2,401.66	3,577.14	(1,175.48)	(32.9)
ราคาค่าเชื้อเพลิงถัวเฉลี่ย				
ก๊าซธรรมชาติ (บาท/mmBTU)	493.35	447.76	45.59	10.2
น้ำมันเตา (บาท/ลิตร)	15.59	18.57	(2.98)	(16.0)
น้ำมันดีเซล (บาท/ลิตร)	27.98	24.80	3.18	12.8

รายได้ค่าขายไฟลดลง สาเหตุหลักเนื่องจากปริมาณการขายไฟฟ้าให้ กฟผ. ลดลง จากการเดินเครื่องด้วย ก๊าซธรรมชาติ และน้ำมันดีเซลลดลง ซึ่งเป็นไปตามแผนการเรียกเก็บไฟฟ้าของ กฟผ. ขณะที่ราคาค่าเชื้อเพลิงก๊าซธรรมชาติ และน้ำมันดีเซลยังคงปรับตัวสูงขึ้นจากปีก่อน

• **โรงไฟฟ้า RCO และ SCG**



รายได้ค่าขายไฟฟ้าเพิ่มขึ้น สาเหตุหลักเนื่องจากค่า Ft ที่ปรับสูงขึ้น ประกอบกับราคาค่าก๊าซเฉลี่ยปรับตัวสูงขึ้นกว่าปีก่อน ส่งผลให้ RCO และ SCG ได้รับค่าเชื้อเพลิง (Energy Payment) สูงขึ้น

• **โรงไฟฟ้า LG1&2, SP, CS และ RER**

บริษัทฯ เริ่มรับรู้รายได้จากโรงไฟฟ้า LG1&2, SP และ CS รวมถึงรับรู้รายได้ค่าขายไฟฟ้าของ RER จากการเปลี่ยนสถานะจากการร่วมค้าเป็นบริษัทย่อย ภายหลังจาก RHIS เข้าซื้อหุ้นเมื่อวันที่ 20 ธันวาคม 2565

 ส่วนแบ่งกำไรจากเงินลงทุนในบริษัทร่วมและการร่วมค้า

**โครงการ IPP**

- โรงไฟฟ้าพลังความร้อนหงสา (HPC)

ปัจจัยที่ส่งผลต่อรายได้	ไตรมาสที่ 1		เพิ่ม(ลด)	%
	ปี 2566	ปี 2565		
Commercial Equivalent Availability Factor (% C-EAF)	96.05	76.72	19.33	25.2
EGAT Dispatch Factor (% DF)	102.46	101.65	0.81	0.8
EDL Dispatch Factor (% DF)	117.29	109.93	7.36	6.7
Fx ถัวเฉลี่ย (บาท/USD)	34.01	33.15	0.86	2.6

แผนการบำรุงรักษา	ไตรมาสที่ 1 ปี 2566	ไตรมาสที่ 1 ปี 2565
โรงไฟฟ้า - หน่วยที่ 1	-	-
โรงไฟฟ้า - หน่วยที่ 2	-	14 มกราคม – 26 กุมภาพันธ์ 2565 (44 วัน)
โรงไฟฟ้า - หน่วยที่ 3	-	-

ในไตรมาสที่ 1 ปี 2566 รับรู้ส่วนแบ่งกำไรจาก HPC สูงขึ้น สาเหตุหลักเนื่องจากรายได้ค่าความพร้อมจ่าย สูงขึ้น อันเนื่องมาจากในไตรมาสที่ 1 ปี 2565 โรงไฟฟ้าหน่วยที่ 2 หยุดเดินเครื่องเพื่อบำรุงรักษาตามแผน ประกอบกับสกุลเงินบาทอ่อนค่าลง ส่งผลให้รายได้ค่าความพร้อมจ่ายสูงขึ้น

**โครงการ SPP**

- โรงไฟฟ้าผู้ผลิตไฟฟ้ารายเล็กนวนคร (NNEG)

ส่วนแบ่งกำไรจาก NNEG สูงขึ้น เนื่องจากราคาค่า Ft ที่ปรับตัวสูงขึ้น ตามรายละเอียดในกราฟข้างต้น

**โครงการโรงไฟฟ้าพลังน้ำ**

- โรงไฟฟ้าพลังน้ำเขื่อน-เขื่อนน้อย (PNPC)

ส่วนแบ่งกำไรจาก PNPC ลดลง สาเหตุจากโรงไฟฟ้าเดินเครื่องลดลง เนื่องจากโรงไฟฟ้าหน่วยที่ 1 และ 3 มีหยุดเดินเครื่องเพื่อซ่อมบำรุงตามแผน

แผนการบำรุงรักษา	ไตรมาสที่ 1 ปี 2566	ไตรมาสที่ 1 ปี 2565
โรงไฟฟ้า - หน่วยที่ 1	4 กุมภาพันธ์ - 4 มีนาคม 2566 (29 วัน)	-
โรงไฟฟ้า - หน่วยที่ 2	-	-
โรงไฟฟ้า - หน่วยที่ 3	19 กุมภาพันธ์ - 4 มีนาคม 2566 (14 วัน)	-

**โครงการสาธารณูปโภคขั้นพื้นฐานและอื่นๆ**

- รับรู้ผลการดำเนินงาน BAFS เพิ่มขึ้น ปริมาณที่ขุดดินและปริมาณการเติมน้ำมันเพิ่มขึ้น จากสถานการณ์ โควิด 19 ที่คลี่คลาย

 การวิเคราะห์ EBITDA และกำไรที่เป็นส่วนของผู้ถือหุ้นของบริษัทฯ

หน่วย : ล้านบาท

	ไตรมาสที่ 1		เพิ่ม(ลด)	%
	ปี 2566	ปี 2565		
<b>รวมรายได้</b>	<b>17,004.84</b>	<b>18,249.67</b>	<b>(1,244.83)</b>	<b>(6.8)</b>
ต้นทุนขาย (ไม่รวมค่าเสื่อมราคาและค่าตัดจำหน่าย)	12,737.76	14,811.20	(2,073.44)	(14.0)
<i>RG</i>	9,504.94	12,833.40	(3,328.46)	(25.9)
<i>RAC</i>	176.66	166.38	10.28	6.2
<i>RCO</i>	727.11	646.36	80.75	12.5
<i>SCG</i>	1,243.27	1,153.00	90.27	7.8
<i>LG1&amp;2, SP และ CS</i>	629.30	-	629.30	-
<i>RER</i>	433.90	-	433.90	-
<i>RL</i>	22.57	12.06	10.51	87.1
ค่าใช้จ่ายในการบริหาร (ไม่รวมค่าเสื่อมราคาและค่าตัดจำหน่าย)	566.44	443.82	122.62	27.6
รวมค่าใช้จ่าย	13,304.21	15,255.02	(1,950.82)	(12.8)
<b>EBITDA</b>	<b>3,700.63</b>	<b>2,994.64</b>	<b>705.99</b>	<b>23.6</b>
หัก ค่าเสื่อมราคาและค่าตัดจำหน่าย	1,092.08	740.94	351.14	47.4
(กำไร)ขาดทุน จากการเปลี่ยนแปลงมูลค่าทรัพย์สินของอนุพันธ์	(218.51)	25.49	(244.00)	(957.3)
ต้นทุนทางการเงิน	1,024.57	808.32	216.25	26.8
ภาษีเงินได้	107.67	468.57	(360.90)	(77.0)
กำไรก่อนกำไร(ขาดทุน)จาก Fx	1,694.82	951.32	743.50	78.2
กำไร(ขาดทุน)จาก Fx	(177.10)	412.97	(590.07)	(142.9)
<b>กำไรสำหรับงวด</b>	<b>1,517.73</b>	<b>1,364.29</b>	<b>153.43</b>	<b>11.2</b>
ส่วนได้เสียที่ไม่มีอำนาจควบคุม	70.06	(215.06)	285.12	132.6
<b>กำไรที่เป็นส่วนของผู้ถือหุ้นของบริษัทฯ</b>	<b>1,447.67</b>	<b>1,579.35</b>	<b>(131.69)</b>	<b>(8.3)</b>
ผลกระทบกำไร(ขาดทุน)จาก Fx	(177.10)	412.97	(590.07)	(142.9)
<b>กำไรที่เป็นส่วนของผู้ถือหุ้นของบริษัทฯ ก่อนผลกระทบFx</b>	<b>1,624.76</b>	<b>1,166.38</b>	<b>458.38</b>	<b>39.3</b>

ไตรมาสที่ 1 ปี 2566 บริษัทฯ มี EBITDA จำนวน 3,700.63 ล้านบาท เพิ่มขึ้นจากปี 2565 (2,994.64 ล้านบาท) เป็นจำนวน 705.99 ล้านบาท สาเหตุหลักเนื่องจากรายได้รวมที่ลดลง ดังที่กล่าวไว้ข้างต้น อย่างไรก็ตาม ต้นทุนขายได้ปรับลดลง เช่นเดียวกับรายได้ โดยมีสาเหตุหลัก ดังนี้

 ต้นทุนขาย

- **โรงไฟฟ้า RG** ต้นทุนขายลดลง สาเหตุหลักเนื่องจากปริมาณการขายไฟฟ้าให้ กฟผ. ลดลงจากการเดินเครื่องด้วยก๊าซธรรมชาติ และน้ำมันดีเซล ลดลงกว่าปีก่อน ซึ่งเป็นไปตามแผนการเรียกปรับไฟฟ้าของกฟผ.
- **โรงไฟฟ้า LG1&2, SP, CS และ RER** บริษัทฯ เริ่มรับรู้ต้นทุนขายจากโรงไฟฟ้า LG1&2, SP, CS และ RER
- **โรงไฟฟ้า RCO และ SCG** ต้นทุนขายเพิ่มขึ้น สาเหตุหลักเนื่องจากราคาค่าเชื้อเพลิงที่ปรับตัวสูงขึ้น

จาก EBITDA ที่เพิ่มขึ้นดังกล่าว ในไตรมาสที่ 1 ปี 2566 บริษัทฯ ยังมีกำไรจากการเปลี่ยนแปลงมูลค่ายุติธรรมของอนุพันธ์ และมีภาษีเงินได้ลดลง ทั้งนี้บริษัทฯ มีค่าใช้จ่ายที่เพิ่มขึ้นในส่วนของ ค่าเสื่อมราคาและค่าตัดจำหน่าย ต้นทุนทางการเงิน และผลขาดทุนจาก FX ส่งผลให้กำไรที่เป็นส่วนของผู้ถือหุ้นของบริษัทฯ จำนวน 1,447.67 ล้านบาท ลดลงจากปี 2565 (131.69 ล้านบาท) สาเหตุสำคัญของค่าใช้จ่ายดังกล่าว สรุปได้ดังนี้

#### **ค่าเสื่อมราคาและค่าตัดจำหน่าย**

บริษัทฯ รับรู้ค่าเสื่อมราคาและค่าตัดจำหน่ายเพิ่มขึ้น สาเหตุหลักมาจากบริษัทฯ เริ่มรับรู้ค่าเสื่อมราคาและค่าตัดจำหน่ายจากโรงไฟฟ้า LG1&2, SP, CS และ RER

#### **ผลกระทบจากการเปลี่ยนแปลงมูลค่ายุติธรรมของอนุพันธ์**

ในไตรมาสที่ 1 ปี 2566 บริษัทฯ รับรู้ผลกำไรจากการเปลี่ยนแปลงในมูลค่ายุติธรรมของสัญญาซื้อขายไฟฟ้าของโรงไฟฟ้า LG1&2 ขณะที่ไตรมาสที่ 1 ปี 2565 บริษัทฯ รับรู้ผลขาดทุนจากการเปลี่ยนแปลงในมูลค่ายุติธรรมของสัญญาแลกเปลี่ยน FX สกุลเงินเยนและเหรียญออสเตรเลีย ที่จัดทำขึ้นเพื่อบริหารความเสี่ยงที่เกิดจากความผันผวนของ FX ที่เกิดจากเงินกู้ยืม

#### **ต้นทุนทางการเงิน**

- บริษัทฯ และ RHIS มีต้นทุนทางการเงินเพิ่มขึ้นจากเงินกู้ยืมสถาบันการเงินที่เพิ่มขึ้นเพื่อใช้ในการลงทุนในโครงการต่างๆ
- บริษัทฯ เริ่มรับรู้ต้นทุนทางการเงินของโรงไฟฟ้า LG1&2, SP, CS และ RER

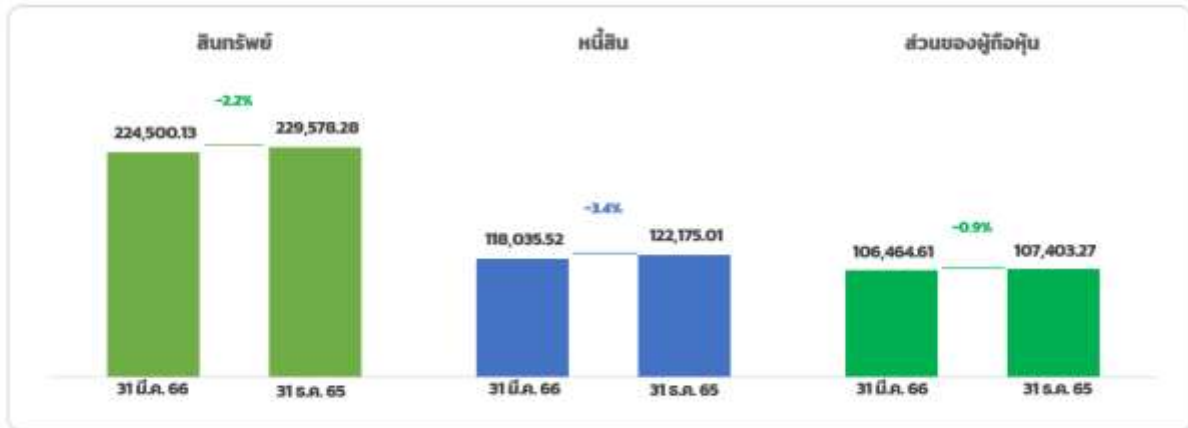
#### **ภาษีเงินได้**

ในไตรมาสที่ 1 ปี 2565 FRD บันทึกภาษีเงินได้รอดัดบัญชีจากการปรับอัตราภาษีเงินได้ของบริษัทย่อยในประเทศอินโดนีเซียจำนวน 337.70 ล้านบาท ซึ่งเป็นการรับรู้ตัวเลขทางบัญชีเท่านั้นโดยไม่มีผลกระทบต่อกระแสเงินสดของกลุ่มบริษัทฯ

#### **ผลกระทบจาก FX**

ในไตรมาสที่ 1 ปี 2566 บริษัทฯ รับรู้ขาดทุนจาก FX สาเหตุหลักเนื่องจากรายการเงินให้กู้ยืมแก่กิจการในกลุ่มบริษัทฯ ในสกุลเงินเหรียญออสเตรเลีย ซึ่งเมื่อสกุลเงินเหรียญออสเตรเลียอ่อนค่าลงเมื่อเทียบกับสกุลเงินเหรียญสหรัฐฯ ส่งผลให้สินทรัพย์สกุลเงินเหรียญออสเตรเลียมีมูลค่าลดลง ขณะที่ในไตรมาสที่ 1 ปี 2565 บริษัทฯ รับรู้กำไรจาก FX สาเหตุหลักเนื่องจากสกุลเงินเยนอ่อนค่าลงเมื่อเทียบกับสกุลเงินเหรียญสหรัฐฯ ส่งผลให้หนี้สินสกุลเงินเยนมีมูลค่าลดลง

### 3. รายงานวิเคราะห์ฐานะการเงิน



#### สินทรัพย์

สินทรัพย์ลดลงจำนวน 5,078.15 ล้านบาท สาเหตุหลัก ดังนี้

- ลูกหนี้การค้าที่เกี่ยวของกันของ RG ลดลง 6,577.31 ล้านบาท สาเหตุหลักเนื่องจาก ณ วันที่ 31 มีนาคม 2566 RG บันทึกรายการลูกหนี้ค่างายไฟฟ้า 1 งวด คือเดือนมีนาคม 2566 ขณะที่ ณ วันที่ 31 ธันวาคม 2565 บันทึกรายการลูกหนี้ค่างายไฟฟ้า 2 งวด คือเดือนพฤศจิกายนและธันวาคม 2565

- ลูกหนี้ตามสัญญาเช่า-สุทธิ ลดลงจำนวน 711.27 ล้านบาท
- ที่ดิน อาคารและอุปกรณ์สุทธิ ลดลง จำนวน 977.63 ล้านบาท สาเหตุหลักเนื่องจากการตัดค่าเสื่อมราคาประจำงวด

- เงินลงทุนในการร่วมค้าและบริษัทร่วมลด 452.11 ล้านบาท สาเหตุหลักเนื่องจาก บริษัทฯ ได้รับเงินปันผลจากการร่วมค้าและบริษัทร่วมเป็นเงินจำนวนรวม 1,103.88 ล้านบาท ประกอบกับปรับปรุง FX จำนวน 624.86 ล้านบาท ขณะที่รับรู้ส่วนแบ่งกำไรในระหว่างงวดจำนวนทั้งสิ้น 1,357.67 ล้านบาท

#### หนี้สินและส่วนของผู้ถือหุ้น

หนี้สิน ลดลงจำนวน 4,139.50 ล้านบาท สาเหตุหลัก ดังนี้

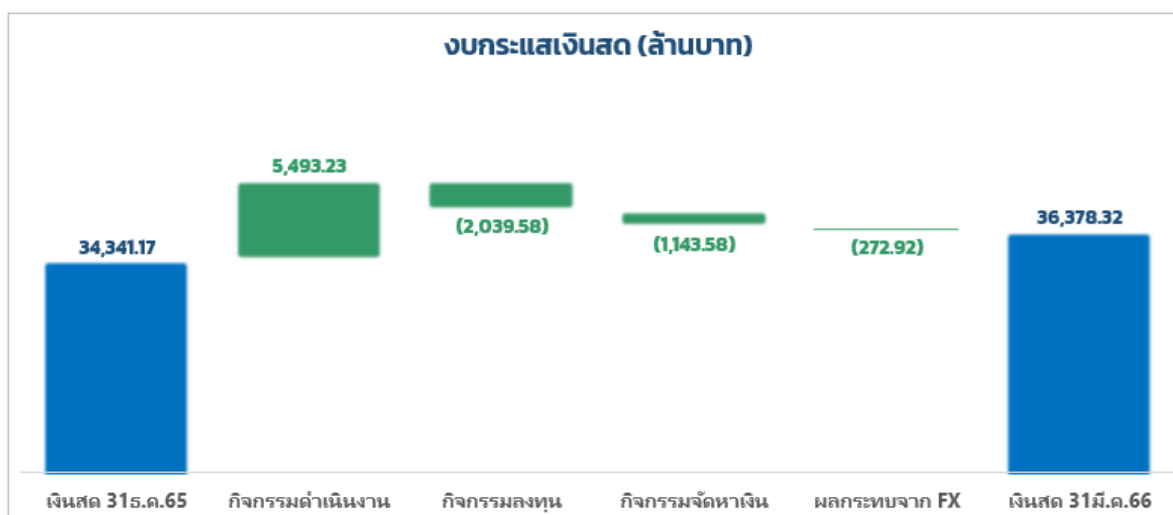
- เจ้าหนี้การค้าของ RG ลดลง 2,263.72 ล้านบาท ซึ่งเป็นผลมาจากในเดือนกุมภาพันธ์และมีนาคม 2566 โรงไฟฟ้าเดินเครื่องน้อยกว่าในเดือนพฤศจิกายนและธันวาคม 2565 ส่งผลให้ปริมาณการใช้เชื้อเพลิงลดลง

- เงินกู้ยืมจากสถาบันการเงินและหุ้นกู้ ลดลง 1,057.07 ล้านบาท สาเหตุหลักเนื่องจากสกุลเงินเหรียญสหรัฐฯ อ่อนค่าลง เมื่อเทียบกับสกุลเงินบาท ส่งผลให้เงินกู้ยืมจากสถาบันการเงินและหุ้นกู้ในสกุลเงินเหรียญมีมูลค่าลดลง


ส่วนของผู้ถือหุ้น ลดลง 938.65 ล้านบาท สาเหตุหลัก ดังนี้

- รับรู้กำไรสำหรับไตรมาส 1 ปี 2566 จำนวน 1,447.67 ล้านบาท
- องค์กรประกอบอื่นของส่วนของผู้ถือหุ้นลดลง จำนวน 2,401.56 ล้านบาท สาเหตุหลักเนื่องจากการแปลงค่างบการเงินจำนวน 1,027.72 ล้านบาท สำรองการป้องกันความเสี่ยงจำนวน 756.88 ล้านบาท และส่วนแบ่งกำไรขาดทุนเบ็ดเสร็จอื่นในบริษัทร่วมและการร่วมค้าจำนวน 518.37 ล้านบาท

#### 4. รายงานวิเคราะห์กระแสเงินสด




เงินสดและรายการเทียบเท่าเงินสดคงเหลือของบริษัทฯ และบริษัทย่อย ณ วันที่ 31 มีนาคม 2566 เป็นจำนวน 36,378.32 ล้านบาท เพิ่มขึ้นจาก ณ วันที่ 31 ธันวาคม 2565 (34,341.17 ล้านบาท) เป็นจำนวน 2,037.15 ล้านบาท สรุปสาเหตุหลักได้ดังนี้

 เงินสดสุทธิได้มาจากกิจกรรมดำเนินงานจำนวน 5,493.23 ล้านบาท สาเหตุเนื่องจากผลการดำเนินงานสำหรับไตรมาส 1 ปี 2566 ทำให้เงินสดเพิ่มขึ้น 1,816.48 ล้านบาท ปรับปรุงด้วยการเปลี่ยนแปลงของสินทรัพย์และหนี้สินดำเนินงานในระหว่างปีจำนวน 3,676.75 ล้านบาท

 เงินสดสุทธิใช้ไปในกิจกรรมลงทุนจำนวน 2,039.58 ล้านบาท สาเหตุหลักดังนี้

- บริษัทฯ จ่ายเงินสดสุทธิในสินทรัพย์ทางการเงินหมุนเวียนอื่นจำนวน 2,384.07 ล้านบาท
- บริษัทฯ จ่ายเงินเพื่อซื้ออาคารและอุปกรณ์จำนวน 555.52 ล้านบาท
- บริษัทฯ รับเงินปันผล เป็นจำนวนรวม 913.55 ล้านบาท

 เงินสดสุทธิใช้ไปในกิจกรรมจัดหาเงินจำนวน 1,143.58 ล้านบาท สาเหตุหลักเนื่องจาก บริษัทฯ จ่ายชำระดอกเบี้ยในระหว่างไตรมาส 1 ปี 66 เป็นจำนวน 1,187.79 ล้านบาท

**5. อัตราส่วนทางการเงินที่สำคัญ (ไม่รวมผลกระทบ FX ของบริษัทฯ และบริษัทย่อย)**

