

ที่ 7UP012/66

วันที่ 11 พฤษภาคม 2566

เรื่อง คำอธิบายและวิเคราะห์ของฝ่ายจัดการ ไตรมาสที่ 1 ปี 2566 ของบริษัท เซเว่น ยูทิลิตี้ส์ แอนด์ พาวเวอร์ จำกัด (มหาชน)

เรียน กรรมการและผู้จัดการ

ตลาดหลักทรัพย์แห่งประเทศไทย

บริษัท เซเว่น ยูทิลิตี้ส์ แอนด์ พาวเวอร์ จำกัด (มหาชน) (“บริษัท”) ขอเรียนชี้แจงเกี่ยวกับผลการดำเนินงานไตรมาสที่ 1 ของปี 2566 สิ้นสุดวันที่ 31 มีนาคม 2566 ของบริษัท และบริษัทย่อยตามงบการเงิน ดังนี้

งบกำไรขาดทุน

(หน่วย: พันบาท)

งบกำไรขาดทุนเบ็ดเสร็จ	งบการเงินรวม					
	31 มี.ค. 66	%	31 มี.ค. 65	%	YOY	%YOY
รายได้จากการขาย	234,454	82.95%	178,770	83.87%	55,684	31.15%
รายได้จากการบริการ	40,786	14.43%	27,670	12.98%	13,116	47.40%
รายได้อื่น	7,409	2.62%	6,718	3.15%	691	10.29%
รวมรายได้	282,649	100.00%	213,158	100.00%	69,491	32.60%
ต้นทุนขาย	(221,203)	78.26%	(163,106)	76.52%	(58,097)	35.62%
ต้นทุนบริการ	(25,751)	9.11%	(23,342)	10.95%	(2,409)	10.32%
ค่าใช้จ่ายในการขาย	(5,808)	2.05%	(4,674)	2.19%	(1,134)	24.26%
ค่าใช้จ่ายในการบริหาร	(63,741)	22.55%	(41,119)	19.29%	(22,622)	55.02%
ต้นทุนทางการเงิน	(7,670)	2.71%	(7,594)	3.56%	(76)	1.00%
ส่วนแบ่งกำไรจากเงินลงทุนในบริษัทร่วม	(3,980)	1.41%	1,292	0.61%	(5,272)	408.05%
กำไร (ขาดทุน) ก่อนค่าใช้จ่ายภาษีเงินได้	(45,504)	16.10%	(25,385)	11.91%	(20,119)	79.26%
รายได้(ค่าใช้จ่าย)ภาษีเงินได้	3,985	1.41%	(1,781)	0.84%	5,766	323.75%
กำไร (ขาดทุน) สุทธิสำหรับงวด	(41,519)	14.69%	(27,166)	12.74%	(14,353)	52.83%

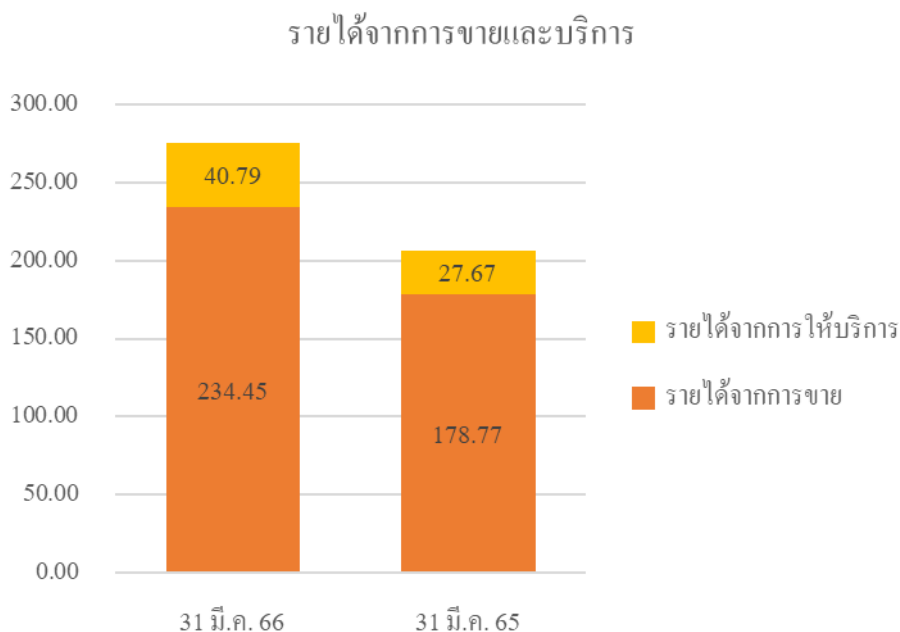
หมายเหตุ: อัตราส่วนในงบกำไรขาดทุนแสดงเป็นร้อยละของรายได้รวม

ภาพรวมผลการดำเนินงานของบริษัท 3 เดือน

สำหรับไตรมาส 1/2566 บริษัท เซเวน ยูทิลิตี้ แอนด์ พาวเวอร์ จำกัด (มหาชน) และบริษัทย่อยมีผลขาดทุนสุทธิจำนวน 41.52 ล้านบาท ขาดทุนเพิ่มขึ้นจากไตรมาส 1/2565 จำนวน 14.35 ล้านบาท คิดเป็นร้อยละ 52.83

รายได้ 3 เดือน

(หน่วย: ล้านบาท)

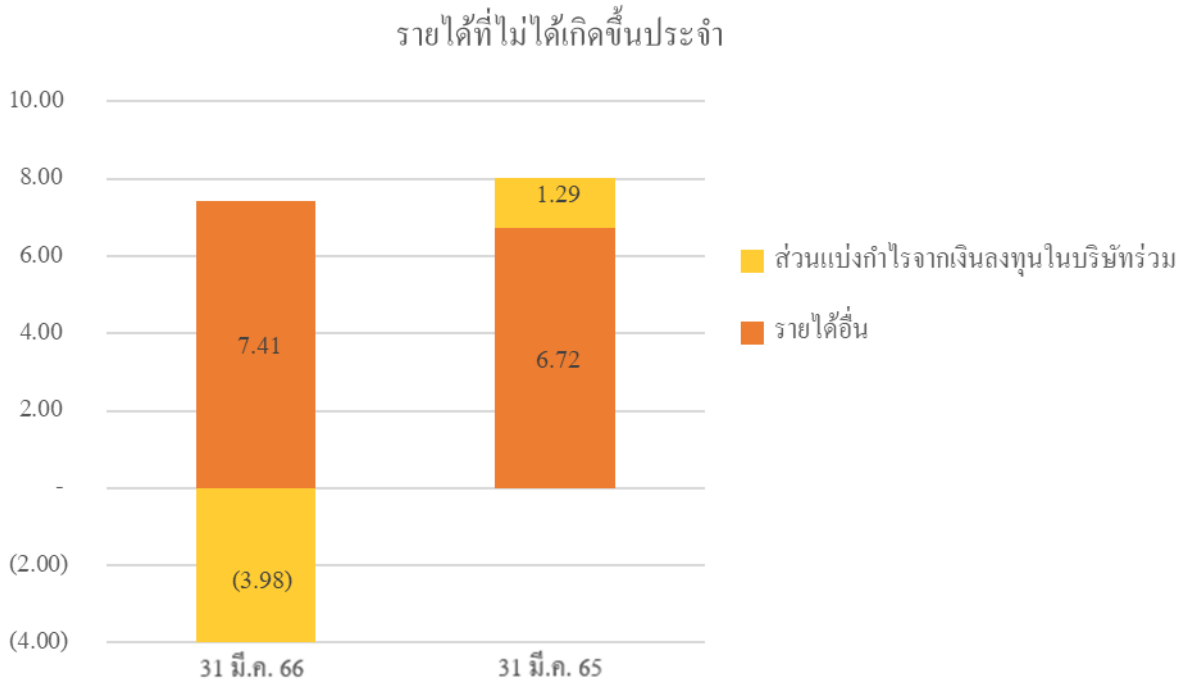


สำหรับไตรมาส 1/2566 บริษัทมีรายได้จากการขายและบริการจำนวน 275.24 ล้านบาท ซึ่งเพิ่มขึ้นจากไตรมาส 1/2565 จำนวน 68.80 ล้านบาท คิดเป็นร้อยละ 33.32 โดยรายได้จากการขายจำนวน 234.45 ล้านบาท ประกอบด้วยรายได้จากการจำหน่ายแก๊ส LPG และน้ำมันจำนวน 231.05 ล้านบาท รายได้จากการขายกระแสไฟฟ้าจำนวน 2.81 ล้านบาท และรายได้จากการขายทราย 0.59 ล้านบาท ในขณะที่รายได้จากการบริการจำนวน 40.78 ล้านบาท ประกอบด้วยรายได้จากการให้บริการปรับปรุงคุณภาพน้ำจำนวน 22.05 ล้านบาท การบริหารจัดการการผลิตน้ำประปาจำนวน 13.36 ล้านบาท รายได้จากการบริหารสถานีบริการแก๊ส LPG และน้ำมันจำนวน 5.37 ล้านบาท

รายได้จากการขายและบริการที่เพิ่มขึ้นจำนวน 68.80 ล้านบาท ส่วนใหญ่มาจากรายได้จากกลุ่มธุรกิจสถานีจำหน่ายแก๊สและน้ำมันเพิ่มขึ้นจำนวน 57.75 ล้านบาท เนื่องจากสถานการณ์การแพร่ระบาดของ COVID-19 ในประเทศเริ่มคลี่คลายไปในทางที่ดีขึ้น ส่งผลให้ประชาชนและภาคธุรกิจต่าง ๆ เริ่มฟื้นตัว และมี

ปริมาณการใช้แก๊ส LPG และน้ำมันในการเดินทางเพิ่มสูงขึ้น และรายได้จากกลุ่มธุรกิจสาธารณูปโภคเพิ่มขึ้นจำนวน 13.69 ล้านบาท ส่วนใหญ่มาจากรายได้จากการให้บริการปรับปรุงคุณภาพน้ำเพิ่มขึ้นสี่ฟาร์มในไตรมาส 1/2566 คิดเป็นจำนวน 9.75 ล้านบาท และรายได้จากการบริหารจัดการการผลิตน้ำประปาเพิ่มขึ้นจำนวน 3.36 ล้านบาท

(หน่วย: ล้านบาท)



สำหรับไตรมาส 1/2566 บริษัทมีรายได้อื่น และรายได้ที่ไม่ได้เกิดขึ้นประจำจำนวน 3.43 ล้านบาท ซึ่งลดลงจากไตรมาส 1/2565 จำนวน 4.58 ล้านบาท คิดเป็นร้อยละ 57.19 โดยรายได้อื่น และรายได้ที่ไม่ได้เกิดขึ้นประจำจำนวน 3.43 ล้านบาท ส่วนใหญ่มาจาก

- รายได้อื่นจำนวน 7.41 ล้านบาท ส่วนใหญ่เกิดจากรายได้จากการกลับรายการประมาณการค่าคิดความฟ้องร้องจำนวน 3.54 ล้านบาท และรายได้ดอกเบี้ยรับจำนวน 1.06 ล้านบาท
- ส่วนแบ่งขาดทุนจากเงินลงทุนในบริษัทร่วมจำนวน 3.98 ล้านบาท

รายได้ ต้นทุน และผลการดำเนินงาน แยกตามส่วนงาน

(หน่วย: ล้านบาท)

กำไรขั้นต้นตามส่วนงาน	31 มี.ค. 66	31 มี.ค. 65	เปลี่ยนแปลง	
			YOY	%YOY
กลุ่มธุรกิจสถานีจำหน่ายแก๊สและน้ำมัน				
รายได้จากการขายและบริการ	236.42	178.67	57.75	32.32%
ต้นทุนขายและบริการ	(218.92)	(162.23)	(56.69)	34.94%
กำไรขั้นต้นตามส่วนงาน	17.50	16.44	1.06	6.45%
อัตราส่วนกำไรขั้นต้น	7.40%	9.20%		
กลุ่มธุรกิจพลังงานทดแทน				
รายได้จากการขายและบริการ	2.81	5.46	(2.65)	48.53%
ต้นทุนขายและบริการ	(4.27)	(4.06)	(0.21)	5.17%
กำไรขั้นต้นตามส่วนงาน	(1.46)	1.40	(2.86)	204.29%
อัตราส่วนกำไรขั้นต้น	-51.96%	25.64%		
กลุ่มธุรกิจสาธารณูปโภค				
รายได้จากการขายและบริการ	36.00	22.31	13.69	61.36%
ต้นทุนขายและบริการ	(23.76)	(20.11)	3.65	18.15%
กำไรขั้นต้นตามส่วนงาน	12.24	2.20	10.04	456.36%
อัตราส่วนกำไรขั้นต้น	34.00%	9.86%		
รวมรายได้จากการขายและบริการ	275.23	206.44	68.79	33.32%
รวมต้นทุนขายและบริการ	(246.95)	(186.40)	(60.55)	32.48%
รวมกำไรขั้นต้นตามส่วนงานก่อนรายการระหว่างกัน	28.28	20.04	8.24	41.12%
หัก รายการระหว่างกัน	-	(0.05)	0.05	100.00%
รวมกำไรขั้นต้น	28.28	19.99	8.29	41.47%
อัตราส่วนกำไรขั้นต้น	10.28%	9.68%		

ต้นทุนขายและบริการ 3 เดือน

ต้นทุนขายและบริการสำหรับไตรมาส 1/2566 จำนวน 246.95 ล้านบาท เพิ่มขึ้นจากไตรมาส 1/2565 จำนวน 60.55 ล้านบาท คิดเป็นร้อยละ 32.48 ประกอบด้วยต้นทุนขายและบริการที่เพิ่มขึ้นจำนวน 58.09 ล้านบาท และ 2.46 ล้านบาท ตามลำดับ ต้นทุนส่วนใหญ่ประกอบด้วย

- กลุ่มธุรกิจสถานีจำหน่ายแก๊สและน้ำมันจำนวน 218.92 ล้านบาท ประกอบด้วยต้นทุนในการซื้อแก๊ส LPG และน้ำมันจำนวน 216.55 ล้านบาท และต้นทุนจากการบริหารงานขาย จำนวน 2.37 ล้านบาท
- กลุ่มธุรกิจพลังงานทดแทนจำนวน 4.27 ล้านบาท ซึ่งเป็นต้นทุนการผลิตกระแสไฟฟ้าทั้งจำนวน

- กลุ่มธุรกิจสาธารณูปโภคจำนวน 23.76 ล้านบาท ประกอบด้วยต้นทุนในการบริหารจัดการการผลิต น้ำประปาจำนวน 12.80 ล้านบาท และต้นทุนจากการปรับปรุงคุณภาพน้ำจำนวน 10.96 ล้านบาท

กำไรขั้นต้น 3 เดือน

กำไรขั้นต้นสำหรับไตรมาส 1/2566 และไตรมาส 1/2565 จำนวน 28.28 ล้านบาท และ 19.99 ล้านบาท ตามลำดับ ซึ่งเพิ่มขึ้นจากไตรมาสเดียวกันของปีก่อนจำนวน 8.29 ล้านบาท คิดเป็นร้อยละ 41.47 กำไรขั้นต้น ส่วนใหญ่ประกอบด้วย

- กลุ่มธุรกิจสถานีจำหน่ายแก๊สและน้ำมันจำนวน 17.50 ล้านบาท ประกอบด้วยกำไรขั้นต้นจากการจำหน่ายแก๊ส LPG และน้ำมันจำนวน 14.50 ล้านบาท และกำไรขั้นต้นจากการบริหารงานขาย จำนวน 3.00 ล้านบาท

- กลุ่มธุรกิจสาธารณูปโภค จำนวน 12.24 ล้านบาท ซึ่งเป็นกำไรขั้นต้นจากการปรับปรุงคุณภาพน้ำ จำนวน 11.09 ล้านบาท และการบริหารจัดการการผลิตน้ำประปาจำนวน 1.15 ล้านบาท

ค่าใช้จ่ายในการขายและบริหาร 3 เดือน

ค่าใช้จ่ายในการขายและบริหารสำหรับไตรมาส 1/2566 เท่ากับ 69.55 ล้านบาท เมื่อเทียบกับไตรมาส 1/2565 เพิ่มขึ้นเท่ากับ 23.76 ล้านบาท คิดเป็นร้อยละ 51.88 โดยเป็นค่าใช้จ่ายในการขายจำนวน 5.81 ล้านบาท โดยส่วนใหญ่เป็นค่าใช้จ่ายในการขายของธุรกิจสถานีจำหน่ายแก๊สและน้ำมัน และค่าใช้จ่ายในการบริหาร จำนวน 63.74 ล้านบาท ซึ่งส่วนใหญ่เกิดจากค่าใช้จ่ายบริหาร ค่าใช้จ่ายเกี่ยวกับพนักงาน ค่าสาธารณูปโภค ค่าสอบบัญชี ค่าเสื่อมราคา และค่าตัดจำหน่ายทรัพย์สิน

ต้นทุนทางการเงิน 3 เดือน

สำหรับไตรมาส 1/2566 บริษัทมีต้นทุนทางการเงินจำนวน 7.67 ล้านบาท ซึ่งเพิ่มขึ้นจากไตรมาส 1/2565 จำนวน 0.08 ล้านบาท คิดเป็นร้อยละ 1.00 โดยต้นทุนทางการเงินส่วนใหญ่เกิดจากการกู้ยืมเงินจากสถาบันการเงิน

กำไร (ขาดทุน) สำหรับงวด 3 เดือน

ผลการดำเนินงานสำหรับไตรมาส 1/2566 บริษัทมีผลขาดทุนสุทธิจำนวน 41.52 ล้านบาท ซึ่งบริษัทมีผลการดำเนินงานลดลงจากไตรมาส 1/2565 จำนวน 14.35 ล้านบาท คิดเป็นร้อยละ 52.83

งบแสดงฐานะการเงิน

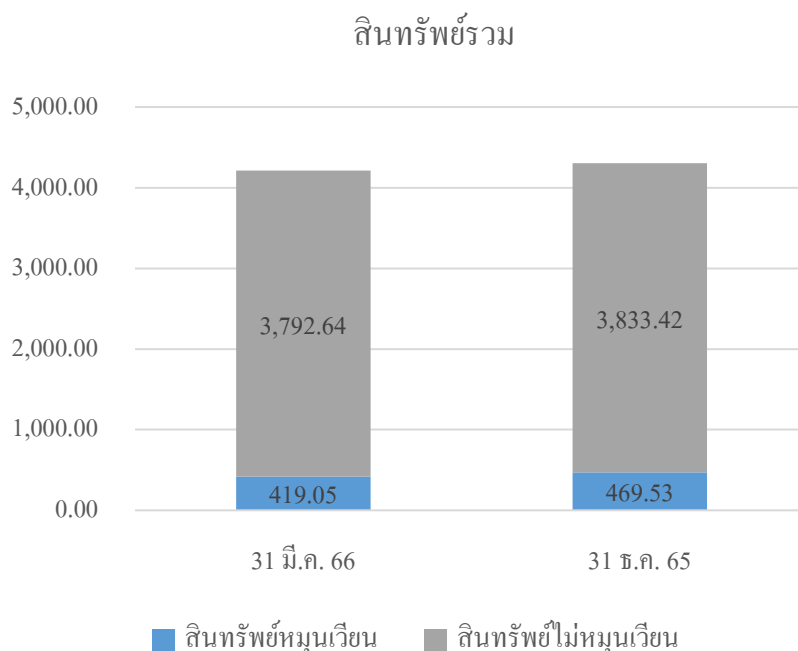
(หน่วย: พันบาท)

งบแสดงฐานะการเงิน	งบการเงินรวม ณ วันที่		ผลต่าง	เปลี่ยนแปลง %
	31 มี.ค. 66	31 ธ.ค. 65		
สินทรัพย์	4,211,691	4,302,951	(91,260)	2.12%
หนี้สิน	977,952	1,022,463	(44,511)	4.35%
ส่วนของผู้ถือหุ้นบริษัทใหญ่	2,536,457	2,572,162	(35,705)	1.39%
ส่วนได้เสียที่ไม่มีอำนาจควบคุม	697,282	708,326	(11,044)	1.56%
รวมส่วนของผู้ถือหุ้น	3,233,739	3,280,488	(46,750)	1.43%

ณ วันที่ 31 มีนาคม 2566 สินทรัพย์รวมของบริษัทเท่ากับ 4,211.69 ล้านบาท และ ณ วันที่ 31 ธันวาคม 2565 เท่ากับ 4,302.95 ล้านบาท โดยลดลงจำนวน 91.26 ล้านบาท คิดเป็นร้อยละ 2.12 โดยสินทรัพย์ส่วนใหญ่ประกอบด้วย ที่ดิน อาคาร และอุปกรณ์จำนวน 1,541.28 ล้านบาท สินทรัพย์ไม่มีตัวตนจำนวน 1,447.90 ล้านบาท เงินลงทุนในบริษัทร่วมจำนวน 352.38 ล้านบาท ลูกหนี้การค้าและลูกหนี้หมุนเวียนอื่นจำนวน 220.24 ล้านบาท ค่าความนิยมจำนวน 165.47 ล้านบาท และเงินสดและรายการเทียบเท่าเงินสดจำนวน 48.40 ล้านบาท

หนี้สินรวมของบริษัท ณ วันที่ 31 มีนาคม 2566 เท่ากับ 977.95 ล้านบาท และ ณ วันที่ 31 ธันวาคม 2565 เท่ากับ 1,022.46 ล้านบาท โดยลดลงจำนวน 44.51 ล้านบาท คิดเป็นร้อยละ 4.35 โดยหนี้สินส่วนใหญ่ประกอบด้วย หนี้สินภาษีเงินได้รอการตัดบัญชี จำนวน 301.99 ล้านบาท เงินกู้ยืมจากสถาบันการเงินจำนวน 155.54 ล้านบาท หนี้สินภายใต้สัญญาเช่าจำนวน 148.39 ล้านบาท เจ้าหนี้การค้าและเจ้าหนี้หมุนเวียนอื่นจำนวน 124.53 ล้านบาท และเงินกู้ยืมจากบุคคลหรือกิจการที่ไม่เกี่ยวข้องกันจำนวน 83.00 ล้านบาท

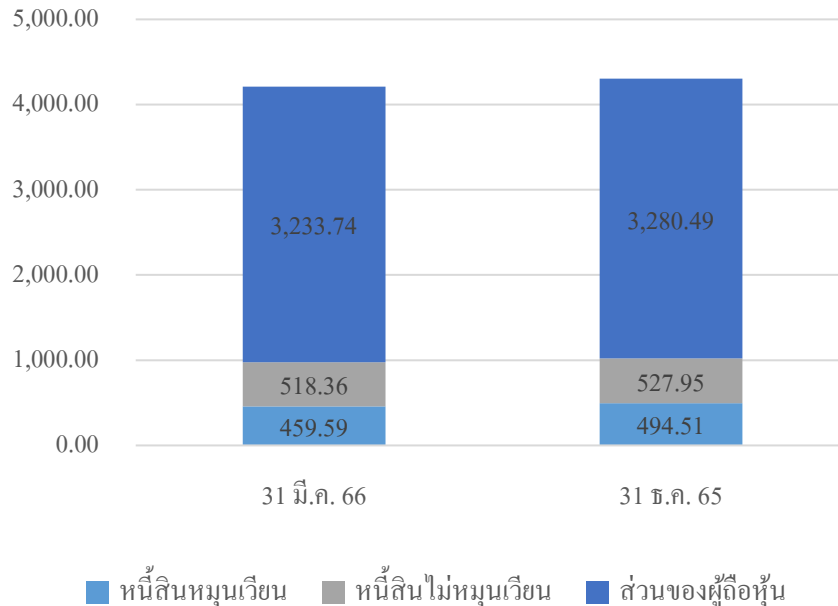
ส่วนของผู้ถือหุ้น ณ วันที่ 31 มีนาคม 2566 มีจำนวนเท่ากับ 3,233.74 ล้านบาท ในขณะที่ ณ วันที่ 31 ธันวาคม 2565 มีจำนวนเท่ากับ 3,280.49 ล้านบาท ลดลง 46.75 ล้านบาท คิดเป็นร้อยละ 1.43



ณ วันที่ 31 มีนาคม 2566 บริษัทมีสินทรัพย์รวมทั้งสิ้นจำนวน 4,211.69 ล้านบาท ลดลงจาก ณ วันที่ 31 ธันวาคม 2565 จำนวน 91.26 ล้านบาท หรือร้อยละ 2.12 สาเหตุหลักมาจาก

- ลูกหนี้การค้าและลูกหนี้หมุนเวียนอื่นลดลงจำนวน 1.13 ล้านบาท โดยส่วนใหญ่เกิดจากค่าใช้จ่ายจ่ายล่วงหน้าลดลงจำนวน 1.62 ล้านบาท รายได้ค้างรับกิจการที่ไม่เกี่ยวข้องกันลดลงจำนวน 0.41 ล้านบาท และดอกเบี้ยค้างรับเพิ่มขึ้น จำนวน 1.06 ล้านบาท
- เงินสดและรายการเทียบเท่าเงินสดลดลงจำนวน 55.31 ล้านบาท โดยมีเงินสดและรายการเทียบเท่าเงินสดต้นงวดจำนวน 103.53 ล้านบาท ส่งผลให้เงินสดและรายการเทียบเท่าเงินสดปลายงวดคงเหลือเท่ากับ 48.40 ล้านบาท เงินสดและรายการเทียบเท่าเงินสดที่ลดลงจำนวน 55.13 ล้านบาท ส่วนใหญ่มาจากเงินสดจ่ายเพื่อซื้ออุปกรณ์และงานระหว่างก่อสร้างจำนวน 17.46 ล้านบาท เงินสดจ่ายคืนเจ้าหนี้การค้าและเจ้าหนี้หมุนเวียนอื่นจำนวน 15.15 ล้านบาท เงินสดจ่ายดอกเบี้ยจำนวน 14.11 ล้านบาท เงินสดจ่ายคืนเงินกู้ยืมระยะยาวจากสถาบันการเงินจำนวน 12.47 ล้านบาท เงินสดจ่ายเพื่อเงินลงทุนในบริษัทย่อยจำนวน 5.22 ล้านบาท และยังมีเงินสดรับจากการกู้ยืมสถาบันการเงินจำนวน 6.31 ล้านบาท เงินสดรับจากการรับชำระหนี้จำนวน 1.50 ล้านบาท และเงินสดรับจากเงินฝากที่มีภาระค้ำประกันจำนวน 1.10 ล้านบาท

หนี้สินรวมและส่วนของผู้ถือหุ้น



ณ วันที่ 31 มีนาคม 2566 บริษัทมีหนี้สินรวมทั้งสิ้นจำนวน 977.95 ล้านบาท ลดลงจาก ณ วันที่ 31 ธันวาคม 2565 จำนวน 44.51 ล้านบาท หรือร้อยละ 4.35 สาเหตุหลักเกิดจาก

- เจ้าหนี้การค้าและเจ้าหนี้หมุนเวียนอื่นลดลงจำนวน 29.20 ล้านบาท โดยส่วนใหญ่เกิดจากเจ้าหนี้อื่นลดลงจำนวน 9.89 ล้านบาท เจ้าหนี้การค้าลดลง จำนวน 8.73 ล้านบาท และดอกเบี้ยค้างจ่ายกิจการที่ไม่เกี่ยวข้องกันลดลงจำนวน 6.45 ล้านบาท
- เงินกู้ยืมจากสถาบันการเงินลดลง จำนวน 6.17 ล้านบาท
- หนี้สินภายใต้สัญญาเช่าการเงินลดลงจำนวน 3.31 ล้านบาท

ณ วันที่ 31 มีนาคม 2566 บริษัทมีส่วนของผู้ถือหุ้นจำนวน 3,233.74 ล้านบาท ลดลงจาก ณ วันที่ 31 ธันวาคม 2565 จำนวน 46.75 ล้านบาท หรือร้อยละ 1.43 โดยสาเหตุหลักเกิดจากผลขาดทุนสุทธิสำหรับงวดซึ่งทำให้กำไรสะสมลดลงจำนวน 41.52 ล้านบาท

สภาพคล่องของบริษัท

(หน่วย: พันบาท)

รายการ	งบการเงินรวม	
	สำหรับงวดสิ้นสุด วันที่ 31 มีนาคม 2566	สำหรับงวดสิ้นสุด วันที่ 31 มีนาคม 2565
เงินสดสุทธิได้รับจาก(ใช้ไป)ในกิจกรรมดำเนินงาน	(1,528)	(2,388)
เงินสดสุทธิได้รับจาก(ใช้ไป)ในกิจกรรมลงทุน	(30,020)	274,289
เงินสดสุทธิได้รับจาก(ใช้ไป)ในกิจกรรมจัดหาเงิน	(23,582)	(332,145)
เงินสดและรายการเทียบเท่าเงินสดเพิ่มขึ้น(ลดลง)สุทธิ	(55,130)	(60,244)
เงินสดและรายการเทียบเท่าเงินสดต้นงวด	103,534	165,776
เงินสดและรายการเทียบเท่าเงินสดปลายงวด	48,404	105,532

สภาพคล่องของบริษัทสำหรับงวดสิ้นสุดวันที่ 31 มีนาคม 2566 มีกระแสเงินสดสุทธิลดลงจำนวน 55.13 ล้านบาท โดยมีเงินสดและรายการเทียบเท่าเงินสดต้นงวดจำนวน 103.53 ล้านบาท เป็นผลทำให้เงินสดและรายการเทียบเท่าเงินสดปลายงวดเท่ากับ 48.40 ล้านบาท ทั้งนี้รายการกระแสเงินสดแต่ละกิจกรรม มีดังนี้

กระแสเงินสดสุทธิใช้ไปในกิจกรรมดำเนินงานจำนวน 1.53 ล้านบาท เนื่องจากบริษัทมีขาดทุนก่อนภาษีจำนวน 45.50 ล้านบาท และบวกรายการที่ไม่ถือเป็นเงินสดจากค่าเสื่อมราคาจำนวน 27.75 ล้านบาท และหักรายการที่ไม่ถือเป็นเงินสดจากกำไรจากการจำหน่ายสินทรัพย์จำนวน 0.06 ล้านบาท เป็นต้น

กระแสเงินสดสุทธิใช้ไปในกิจกรรมลงทุนจำนวน 30.02 ล้านบาท โดยส่วนใหญ่เป็นเงินสดจ่ายเพื่อซื้ออุปกรณ์และงานระหว่างก่อสร้างจำนวน 17.46 ล้านบาท เงินสดจ่ายเพื่อให้กู้ยืมระยะสั้นแก่บุคคลและกิจการที่เกี่ยวข้องกันจำนวน 7.80 ล้านบาท เงินสดจ่ายจากการเพิ่มสัดส่วนการลงทุนในบริษัทย่อยจำนวน 5.22 ล้านบาท เงินสดจ่ายเพื่อซื้อสินทรัพย์ไม่มีตัวตนจำนวน 1.21 ล้านบาท และเงินสดรับจากเงินให้กู้ยืมระยะสั้นแก่บุคคลและกิจการที่ไม่เกี่ยวข้องกันจำนวน 0.48 ล้านบาท เงินสดรับจากการจำหน่ายอุปกรณ์และยานพาหนะจำนวน 0.10 ล้านบาท

กระแสเงินสดสุทธิใช้ไปในกิจกรรมจัดหาเงินมีจำนวน 23.58 ล้านบาท เนื่องจากบริษัทมีเงินสดจ่ายดอกเบี้ยจำนวน 14.11 ล้านบาท เงินสดจ่ายคืนเงินกู้ยืมระยะยาวจากสถาบันการเงินจำนวน 12.48 ล้านบาท เงินสดจ่ายหนี้สินตามสัญญาเช่าการเงินจำนวน 3.31 ล้านบาท และเงินสดรับจากเงินกู้ยืมระยะยาวจากสถาบันการเงินจำนวน 5.00 ล้านบาท เงินสดรับเงินเบิกเกินบัญชีจำนวน 1.31 ล้านบาท

สำหรับการจัดหาแหล่งเงินทุนเพื่อรองรับความต้องการใช้เงินในปัจจุบันและอนาคต กลุ่มบริษัทมีนโยบายในการจัดหาแหล่งเงินทุน จากสถาบันการเงิน และจัดหาผู้ร่วมลงทุนที่มีความรู้ความสามารถในกลุ่มธุรกิจนั้น ๆ ณ ปัจจุบันกลุ่มบริษัทมีอัตราส่วนหนี้สินต่อส่วนของผู้ถือหุ้นเท่ากับ 0.30 เท่า

จึงเรียนมาเพื่อโปรดทราบ

ขอแสดงความนับถือ



(นางสาวปณชญา ปัทมกชกร)

ประธานเจ้าหน้าที่สายงานบัญชีและการเงิน