

บริษัท สหโคเจน (ชลบุรี) จำกัด (มหาชน)

คำอธิบายและวิเคราะห์ ของฝ่ายจัดการ



สำหรับผลการดำเนินงานประจำไตรมาส 1/2566

สิ้นสุดวันที่ 31 มีนาคม 2566



ข้อมูลสรุป

เหตุการณ์สำคัญ

🕒 มีนาคม 2565

SAMSUNG

ลงนามสัญญาซื้อขายไฟฟ้าและการลงทุนโครงการผลิต
ไฟฟ้าพลังงานแสงอาทิตย์แบบติดตั้งบนหลังคา สำหรับ
บจก. ไทยซัมซุง อิเล็คโทรนิคส์ ขนาดกำลังผลิตติดตั้ง
รวม 5.15 เมกกะวัตต์

ข้อมูลสรุป

ข้อมูลทางการเงินที่สำคัญ

	ไตรมาส 1/2565	ไตรมาส 1/2566	เปลี่ยนแปลง
	ล้านบาท	ล้านบาท	%
รายได้จากการขายและการให้บริการ	1,305.14	1,426.92	9.3%
กำไรก่อนหัก ดอกเบี้ย ภาษีเงินได้ ค่าเสื่อมราคา และค่าตัดจำหน่าย*	105.28	144.49	37.23%
กำไร (ขาดทุน) สุทธิ	(52.52)	(13.22)	74.8%
กำไร (ขาดทุน) สุทธิจากการดำเนินงาน	(41.39)	8.18	119.8%
อัตรากำไรก่อนหัก ดอกเบี้ย ภาษีเงินได้ ค่าเสื่อมราคา และค่าตัดจำหน่าย (%)	4.88	10.66	
อัตรากำไรสุทธิจากการดำเนินงาน (%)	-3.16	0.57	
อัตราส่วนสภาพคล่อง (เท่า)	0.90	1.34	
อัตราส่วนหนี้สินต่อส่วนของผู้ถือหุ้น (เท่า)	0.94	1.38	
อัตราส่วนหนี้สินสุทธิต่อส่วนของผู้ถือหุ้น (เท่า)**	0.54	0.89	

*กำไรก่อนหัก ดอกเบี้ย ภาษีเงินได้ ค่าเสื่อมราคา และค่าตัดจำหน่าย = กำไรจากการดำเนินงาน + ค่าเสื่อมราคาและค่าตัดจำหน่าย

**อัตราส่วนหนี้สินสุทธิต่อส่วนของผู้ถือหุ้น = (หนี้สินที่มีภาระดอกเบี้ย - เงินสด รายการเทียบเท่าเงินสด และเงินลงทุนชั่วคราว) ÷ ส่วนของผู้ถือหุ้น

รายได้จากการขายและการให้บริการ

รายได้จากการขายและการให้บริการรวมเพิ่มขึ้นร้อยละ 9.3 เนื่องจากราคาขายไฟฟ้าให้ กฟผ. ที่เพิ่มขึ้นตามโครงสร้างราคาขายไฟฟ้าที่อ้างอิงราคาก๊าซธรรมชาติ และราคาขายไฟฟ้าให้ลูกค้าอุตสาหกรรมที่ปรับเพิ่มขึ้นตามสูตรการปรับค่าไฟฟ้าผันแปร (Ft) รวมถึงราคาขายไอน้ำให้ลูกค้าอุตสาหกรรมที่สูงขึ้นตามโครงสร้างราคาขายไอน้ำที่อ้างอิงดัชนีราคาน้ำมันที่และราคาก๊าซธรรมชาติ

กำไรก่อนหัก ดอกเบี้ย ภาษีเงินได้ ค่าเสื่อมราคา และค่าตัดจำหน่าย และ อัตรากำไรก่อนหัก ดอกเบี้ย ภาษีเงินได้ ค่าเสื่อมราคา และค่าตัดจำหน่าย

มีกำไร 144.49 ล้านบาท เพิ่มขึ้นร้อยละ 37.23

กำไรสุทธิ (ขาดทุน) จากการดำเนินงาน

มีกำไร 8.18 ล้านบาท เพิ่มขึ้นร้อยละ 119.8 สาเหตุหลักมาจากราคาขายไฟฟ้าให้ลูกค้าอุตสาหกรรม (สัดส่วนรายได้คิดเป็นร้อยละ 36.9 ของรายได้รวม) เพิ่มขึ้นตามสูตรการปรับค่าไฟฟ้าผันแปร (Ft) ซึ่งเริ่มปรับขึ้น สอดคล้องกับการเพิ่มขึ้นของราคาก๊าซธรรมชาติ

กำไร (ขาดทุน) สุทธิ

มีผลขาดทุน 13.22 ล้านบาท ขาดทุนลดลงร้อยละ 74.8 และเมื่อหักส่วนที่เป็นของผู้มีส่วนได้เสียที่ไม่มีอำนาจควบคุมของบริษัทย่อย ทำให้มีผลขาดทุนสุทธิส่วนที่เป็นของผู้ถือหุ้นของบริษัท 13.68 ล้านบาท ขาดทุนลดลงร้อยละ 75.1

โครงสร้างรายได้

ปริมาณไฟฟ้า	ไตรมาส 1/2565 GWh	ไตรมาส 1/2566 GWh	เปลี่ยนแปลง %
ขายให้ การไฟฟ้าฝ่ายผลิตแห่งประเทศไทย (กฟผ.)			
โรงไฟฟ้า-ศรีราชา	142.98	147.49	3.2%
ขายให้ การไฟฟ้าส่วนภูมิภาค (กฟภ.)			
โรงไฟฟ้า-ลำพูน	15.89	16.97	6.8%
โรงไฟฟ้า-กำแพงเพชร	14.65	12.75	(13.0%)
ขายให้ลูกค้าในสวนอุตสาหกรรมหรือสหพัฒน์-ศรีราชา			
โรงไฟฟ้า-ศรีราชา	107.60	88.66	(17.6%)

ปริมาณไอน้ำ	ไตรมาส 1/2565 ตัน	ไตรมาส 1/2566 ตัน	เปลี่ยนแปลง %
ขายให้ลูกค้าในสวนอุตสาหกรรมหรือสหพัฒน์-ศรีราชา			
โรงไฟฟ้า-ศรีราชา	82,588	74,616	(9.7%)
ขายให้ลูกค้าในสวนอุตสาหกรรมหรือสหพัฒน์-ลำพูน			
โรงไฟฟ้า-ลำพูน	23,241	21,395	(7.9%)

ราคาขายต่อหน่วย	หน่วย	ไตรมาส 1/2565	ไตรมาส 1/2566	เปลี่ยนแปลง
ไฟฟ้า - กฟผ.	บาทต่อหน่วย	4.66	5.00	7.3%
ไฟฟ้า - กฟภ.	บาทต่อหน่วย	4.20	4.24	1.0%
ไฟฟ้า - ลูกค้าอุตสาหกรรม	บาทต่อหน่วย	3.43	4.81	40.2%
ไอน้ำ - ลูกค้าอุตสาหกรรม	บาทต่อตัน	1,381.63	1,470.11	6.4%
ราคาก๊าซธรรมชาติ	บาทต่อล้านบีทียู	441.65	504.61	14.3%

ผลการดำเนินงานทางการเงิน

โครงสร้างค่าใช้จ่าย

	ไตรมาส 1/2565	ไตรมาส 1/2566	เปลี่ยนแปลง
	ล้านบาท	ล้านบาท	%
ต้นทุนขาย	1,310.87	1,385.76	5.7%
ค่าใช้จ่ายในการบริหาร	38.57	37.41	(3.0%)
รวมต้นทุนขายและค่าใช้จ่ายในการบริหาร	1,349.43	1,423.16	5.5%
ส่วนแบ่งกำไร (ขาดทุน) จากเงินลงทุนในบริษัทร่วม	0.28	7.33	2,546.6%
ค่าใช้จ่ายทางการเงิน	(22.96)	(33.37)	(45.3%)
ค่าใช้จ่าย (รายได้) ภาษีเงินได้	11.55	4.64	(59.8%)
กำไร (ขาดทุน) สุทธิ	(52.52)	(13.22)	74.8%

ต้นทุนขาย

ต้นทุนขายเพิ่มขึ้นสูง ร้อยละ 5.7 โดยมีสาเหตุหลักมาจากการเพิ่มขึ้นของราคาก๊าซธรรมชาติที่สูงขึ้น ร้อยละ 10.1 ตามราคาเฉลี่ยของก๊าซธรรมชาติของ บมจ. ปตท. และ Energy Pool Price (EPP) ตามหลักเกณฑ์ของคณะกรรมการกำกับกิจการพลังงาน (กกพ.)

ค่าใช้จ่ายในการบริหาร

ค่าใช้จ่ายในการบริหารลดลงร้อยละ 3.0 จากการควบคุมค่าใช้จ่าย

ส่วนแบ่งกำไร (ขาดทุน) จากเงินลงทุนในบริษัทร่วม

ส่วนแบ่งกำไรจากเงินลงทุนในบริษัทร่วมสูงขึ้นร้อยละ 2,546.6 ตามผลประกอบการไตรมาส 1 ปี 2566 ของบริษัทร่วม

ค่าใช้จ่ายทางการเงิน

ค่าใช้จ่ายทางการเงินเพิ่มขึ้นร้อยละ 45.3 โดยมีสาเหตุหลักมาจากหนี้สินที่มีภาระดอกเบี้ยเพิ่มขึ้นจากการออกหุ้นกู้ในเดือน ก.ย. 2565

ค่าใช้จ่าย (รายได้) ภาษีเงินได้

มีรายได้ภาษีเงินได้ลดลงร้อยละ 59.8 จากการคำนวณภาษีเงินได้รอการตัดบัญชี (Deferred Tax) ตามผลการดำเนินงาน

สถานะทางการเงิน

งบแสดงสถานะทางการเงิน

	ไตรมาส 1/2565	ไตรมาส 1/2566	เปลี่ยนแปลง
	ล้านบาท	ล้านบาท	%
เงินสด รายการเทียบเท่าเงินสด และเงินลงทุนชั่วคราว	965.23	1,007.95	4.4%
ที่ดิน อาคาร และอุปกรณ์ - สุทธิ	5,148.26	6,069.55	17.9%
รวมสินทรัพย์	7,644.13	8,754.40	14.5%
หนี้สินที่มีภาระดอกเบี้ย	3,108.65	4,298.25	38.3%
รวมหนี้สิน	3,707.40	5,076.31	36.9%
เงินลงทุนในบริษัทย่อย	-	-	-
รวมส่วนของผู้ถือหุ้น - บริษัทใหญ่	3,859.17	3,600.33	(6.7%)
รวมส่วนของผู้ถือหุ้น	3,936.73	3,678.10	(6.6%)
<hr/>			
อัตราส่วนหนี้สินต่อส่วนของผู้ถือหุ้น (เท่า)	0.94	1.38	
อัตราส่วนหนี้สินสุทธิต่อส่วนของผู้ถือหุ้น (เท่า)	0.54	0.89	

การเปลี่ยนแปลงโครงสร้างเงินทุน

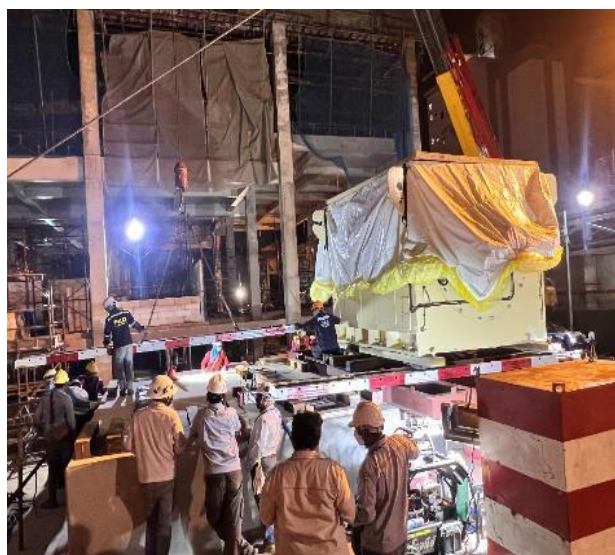
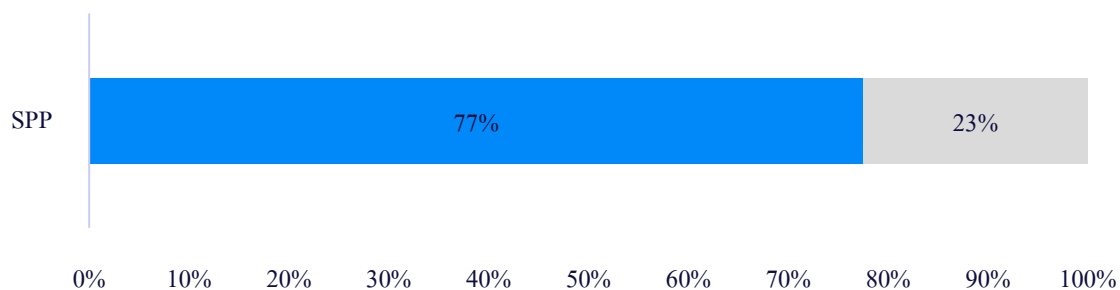
- สินทรัพย์รวมเพิ่มขึ้นร้อยละ 14.5 จากการที่ดิน เครื่องจักร และอุปกรณ์สุทธิ ที่สูงขึ้นเป็นจำนวน 921.29 ล้านบาท โดยส่วนใหญ่เป็นการก่อสร้างโรงไฟฟ้าใหม่ (SPP Replacement Project)
- หนี้สินที่มีภาระดอกเบี้ยเพิ่มขึ้นร้อยละ 38.3 จากการออกหุ้นกู้จำนวน 2,650 ล้านบาทในเดือน ก.ย. 2565 โดยส่วนหนึ่งเพื่อรองรับการก่อสร้างโรงไฟฟ้าใหม่ (SPP Replacement Project)
- ส่วนของผู้ถือหุ้นลดลงร้อยละ 6.6 จากผลขาดทุนจากการดำเนินงานในปี 2565 และไตรมาสแรกของปี 2566
- อัตราส่วนหนี้สินสุทธิต่อส่วนของผู้ถือหุ้นเพิ่มขึ้นเป็น 0.89 จากการออกหุ้นกู้จำนวน 2,650 ล้านบาท

โครงการที่อยู่ระหว่างก่อสร้าง

I. SPP REPLACEMENT PROJECT

กำลังการผลิตติดตั้ง	เมกะวัตต์	79.5
กำลังการผลิตไอน้ำ	ตัน ต่อ ชั่วโมง	75
สัดส่วนการถือหุ้น	%	100
SCOD		เม.ย. 2567
สัญญาซื้อขายไฟฟ้า กฟผ.	ปี	25

% ความคืบหน้าโครงการ



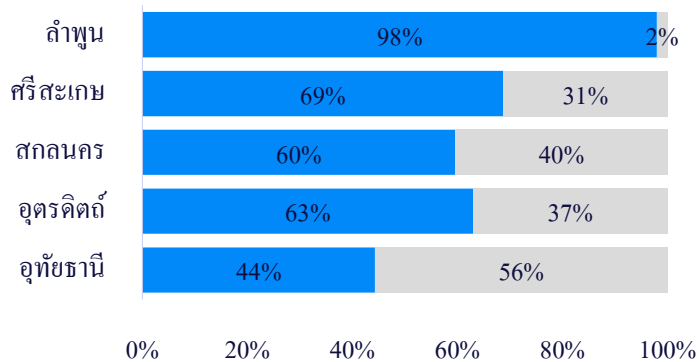
โครงการที่อยู่ระหว่างก่อสร้าง

2.SOLAR ROOFTOP - PRINC

		ลำพูน	ศรีสะเกษ	สกลนคร	อุตรดิตถ์	อุทัยธานี
กำลังการผลิตติดตั้ง	เมกะวัตต์	0.27	0.20	0.22	0.23	0.11
สัดส่วนการถือหุ้น	%	100	100	100	100	100
SCOD		พ.ค. 2566	พ.ค. 2566	ส.ค. 2566	ก.ย. 2566	ต.ค. 2566
สัญญาซื้อขายไฟฟ้า	ปี	25	25	25	25	25

		พิษณุเวช	อุบลราชธานี	พิจิตร	ชุมพร
กำลังการผลิตติดตั้ง	เมกะวัตต์	0.22	0.17	0.20	0.07
สัดส่วนการถือหุ้น	%	100	100	100	100
SCOD		ต.ค. 2566	ธ.ค. 2566	ธ.ค. 2566	ธ.ค. 2566
สัญญาซื้อขายไฟฟ้า	ปี	25	25	25	25

% ความคืบหน้าโครงการ



สำหรับ โครงการอีก 4 แห่งจะทยอยก่อสร้างตามแผนงานต่อไป

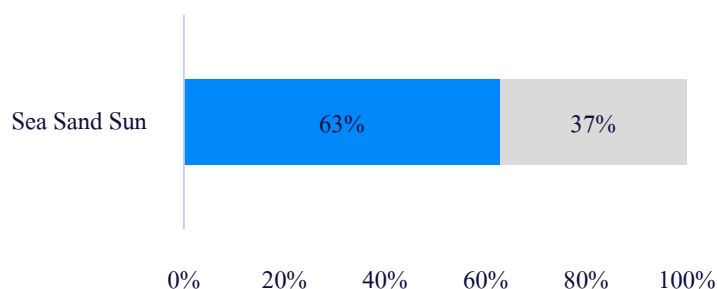


โครงการที่อยู่ระหว่างก่อสร้าง

3. SOLAR ROOFTOP - SEA SAND SUN

กำลังการผลิตติดตั้ง	เมกะวัตต์	0.19
สัดส่วนการถือหุ้น	%	100
SCOD		มี.ย. 2566
สัญญาซื้อขายไฟฟ้า	ปี	20

% ความคืบหน้าโครงการ



คำอธิบายและการวิเคราะห์ผลการดำเนินงานของฝ่ายจัดการมีวัตถุประสงค์เพื่อนำเสนอและอธิบายสถานะทางการเงินของบริษัทฯ ณ วันสิ้นสุดงวดบัญชี ซึ่งข้อมูลที่น่าเสนออาจมีการเปลี่ยนแปลงไปในอนาคต คำอธิบายและการวิเคราะห์ผลการดำเนินงานของฝ่ายจัดการจะใช้ฉบับภาษาไทยเป็นหลัก ในกรณีที่คำอธิบายและการวิเคราะห์ผลการดำเนินงานของฝ่ายจัดการฉบับภาษาอังกฤษมีความขัดแย้งกันหรือมีการตีความที่แตกต่างกันให้ใช้ฉบับภาษาไทยเป็นหลัก หากนักลงทุนมีคำถามหรือข้อสงสัยประการใด กรุณาติดต่อสอบถามได้ที่ฝ่ายนักลงทุนสัมพันธ์ โทร +66 (0) 38-481-555 หรืออีเมล investorrelation@sahacogen.com