

ที่ ทอท. 6573/2566

12 พฤษภาคม 2566

เรื่อง คำอธิบายผลการดำเนินงานและการวิเคราะห์งบแสดงฐานะทางการเงิน
เรียน กรรมการและผู้จัดการตลาดหลักทรัพย์แห่งประเทศไทย

บริษัท ท่าอากาศยานไทย จำกัด (มหาชน) และบริษัทย่อย

คำอธิบายผลการดำเนินงานและการวิเคราะห์งบแสดงฐานะทางการเงินสำหรับงวดสามเดือนและหกเดือน
สิ้นสุดวันที่ 31 มีนาคม 2566

ภาพรวมและเหตุการณ์สำคัญ

ภาพรวมของผลการดำเนินงานด้านปริมาณการจราจรทางอากาศของ บริษัท ท่าอากาศยานไทย จำกัด (มหาชน) (ทอท.) ระหว่างเดือนตุลาคม 2565 – มีนาคม 2566 มีจำนวนเที่ยวบินและผู้โดยสารรวมเพิ่มขึ้นเมื่อเทียบกับช่วงเดียวกันของปีก่อน ทั้งนี้ เนื่องจากนโยบายการเปิดประเทศเต็มรูปแบบภายหลังสถานการณ์การแพร่ระบาดของโรคติดเชื้อไวรัสโคโรนา 2019 (โควิด-19) ได้คลี่คลายลง ส่งผลให้จำนวนผู้โดยสาร และผู้ใช้บริการท่าอากาศยาน มีความหนาแน่นมากขึ้นในทุกกลุ่มประเภทผู้โดยสาร ซึ่ง ทอท.ได้แก้ไขปัญหาดังกล่าวได้ขอความร่วมมือจากหน่วยงานที่เกี่ยวข้องให้ดำเนินการตามแนวทางการใช้พื้นที่ภายในอาคารผู้โดยสารให้เป็นไปอย่างมีประสิทธิภาพ นอกจากนี้ ทอท.ได้เสนอโครงการให้บริการลานจอดและอุปกรณ์ภาคพื้น การให้บริการผู้โดยสารและกิจการอื่นๆ ที่เกี่ยวข้อง รวมทั้งโครงการให้บริการคลังสินค้า ณ ท่าอากาศยานสุวรรณภูมิ ของผู้ประกอบการรายที่ 3 เพื่อดำเนินการในโครงการข้างต้นตามที่คณะกรรมการนโยบายการร่วมทุนระหว่างรัฐและเอกชนได้พิจารณาให้ความเห็นชอบแล้ว รวมทั้งคณะรัฐมนตรีได้มีมติอนุมัติโครงการดังกล่าวเมื่อ 7 มีนาคม 2566 และให้พิจารณาดำเนินการตามขั้นตอนที่กฎหมายกำหนดต่อไป นอกจากนี้แล้ว ท่าอากาศยานสุวรรณภูมิได้ติดตั้งจุดตรวจค้นผู้โดยสารขาออกระหว่างประเทศชั่วคราว บริเวณท้ายเคาน์เตอร์เช็คอิน Row W ของอาคารผู้โดยสาร ในช่วงระหว่างการปิดพื้นที่บางส่วนที่จุดตรวจค้นผู้โดยสารระหว่างประเทศ เพื่อติดตั้งระบบส่งคืนภาตใส่สัมภาระอัตโนมัติ (Automatic Return Tray System : ARTS) ทั้งนี้ เพื่อเป็นการอำนวยความสะดวกและลดความหนาแน่นของผู้โดยสาร โดยยังมีช่องตรวจพร้อมอุปกรณ์ในการให้บริการผู้โดยสารคงเดิม สำหรับท่าอากาศยานดอนเมืองได้เปิดใช้งานอาคาร Service Hall เพื่อรองรับการใช้งานของผู้โดยสารประเภทกรุ๊ปทัวร์ และลดความแออัดภายในอาคารผู้โดยสารระหว่างประเทศ อาคาร 1 ซึ่งการปรับปรุงอาคารใหม่เป็นไปด้วยความเรียบร้อย สอดคล้องกับหลักวิชาชีพและหลักปฏิบัติ โดยมีสภาวิชาชีพ 3 สถาบัน คือ วิศวกรรมสถานแห่งประเทศไทย สภาวิศวกร และสภาสถาปนิก เข้ามาดูแลและรับรองว่าอาคารมีความมั่นคงแข็งแรงสามารถรองรับการใช้งานได้อย่างปลอดภัย

ทอท.ได้นำระบบบริการผู้โดยสารขึ้นเครื่อง (Common Use Passenger Processing System : CUPPS) มาใช้เพื่อแก้ไขปัญหาความคับคั่งภายในอาคารผู้โดยสารและอำนวยความสะดวกในการเดินทางของผู้โดยสาร ณ ท่าอากาศยานของ ทอท. ซึ่งระบบดังกล่าว ประกอบด้วยระบบงานย่อย 6 ระบบ ได้แก่ ระบบตรวจบัตรโดยสารขึ้นเครื่อง (Common Use Terminal Equipment : CUTE) ระบบเช็คอินด้วยตนเองอัตโนมัติ (Common Use Self Service : CUSS) ระบบรับกระเป๋าสัมภาระอัตโนมัติ (Common Use Bag Drop : CUBD) ระบบตรวจสอบยืนยันตัวตนผู้โดยสาร (Passenger Validation System : PVS) ระบบประตูทางออกขึ้นเครื่องอัตโนมัติ (Self-Boarding Gate : SBG) และระบบพิสูจน์อัตลักษณ์บุคคล (Automated Biometric Identification System) ซึ่งจะอำนวยความสะดวกให้ผู้โดยสารสามารถทำการเช็คอิน และโหลดกระเป๋าสัมภาระได้ด้วยตนเอง เพื่อลดความแออัดที่อาคารผู้โดยสารและยกระดับการให้บริการของท่าอากาศยานให้ทัดเทียมท่าอากาศยานชั้นนำของโลก

ทอท.ตระหนักและให้ความสำคัญต่อสายการบินและผู้ประกอบการ ณ ท่าอากาศยานที่อยู่ในความรับผิดชอบของ ทอท. โดยเฉพาะในช่วงสถานการณ์การแพร่ระบาดของโรคโควิด-19 ที่ผ่านมา ทอท.ได้ออกมาตรการพุงสถานะทางธุรกิจให้แก่สายการบินและผู้ประกอบการ ซึ่งเป็นห่วงโซ่อุปทานที่สำคัญของธุรกิจการบินและท่าอากาศยานให้ยังคงสามารถดำเนินต่อไปได้ โดย ทอท.ได้ขยายระยะเวลามาตรการพุงสถานะทางธุรกิจผู้ประกอบการและสายการบิน จากเดิมสิ้นสุด ณ วันที่ 31 มีนาคม 2565 เป็นสิ้นสุด ณ วันที่ 31 มีนาคม 2566 รวมทั้งขยายระยะเวลาการอนุญาตประกอบกิจการให้แก่ผู้ประกอบการ ซึ่งประกอบกิจกรรมเชิงพาณิชย์ ณ ท่าอากาศยานทั้ง 6 แห่งของ ทอท.ออกไปอีก 1 ปี นับจากวันสิ้นสุดการให้สิทธิประกอบกิจการเดิม ทั้งนี้ เป็นไปตามมติคณะกรรมการ ทอท.เมื่อ 25 พฤศจิกายน 2564 และหลังจากสถานการณ์การแพร่ระบาดของโรคโควิด-19 คลี่คลายลง ทอท.ได้มีโครงการกระตุ้นตลาดเพื่อสร้างแรงจูงใจให้กับสายการบินเพื่อให้ธุรกิจฟื้นตัวได้เร็วขึ้น โดยเมื่อ 24 สิงหาคม 2565 คณะกรรมการ ทอท.ได้มีมติอนุมัติโครงการกระตุ้นตลาดด้านการบิน (Incentive Scheme) ให้แก่สายการบินที่ทำการบิน ณ ท่าอากาศยานของ ทอท.ทั้ง 6 แห่ง สำหรับเส้นทางการบินประจำระหว่างประเทศและภายในประเทศที่เป็นเส้นทางบินใหม่เฉพาะเที่ยวบินขนส่งผู้โดยสาร มีระยะเวลาโครงการตั้งแต่วันที่ 1 พฤศจิกายน 2565 – 31 ตุลาคม 2568 โดยให้ส่วนลดค่าบริการขึ้นลงอากาศยาน ค่าบริการที่เก็บอากาศยาน และค่าบริการใช้สะพานเทียบเครื่องบินในปีที่ 1 ร้อยละ 95 ปีที่ 2 และ 3 ร้อยละ 75 ล่าสุดเมื่อวันที่ 18 มกราคม 2566 คณะกรรมการ ทอท.ได้มีมติอนุมัติโครงการสร้างแรงจูงใจและชดเชยให้สายการบินที่ย้ายการให้บริการไปยังอาคารเทียบเครื่องบินรองหลังที่ 1 (SAT-1) ณ ท่าอากาศยานสุวรรณภูมิ นอกจากนี้ ได้อนุมัติมาตรการปรับปรุงการจัดเก็บรายได้จากการประกอบกิจการเชิงพาณิชย์ในช่วงเปลี่ยนผ่านจากวิกฤตการณ์โรคติดเชื้อไวรัสโคโรนา 2019 สู่ภาวะปกติ รวมทั้งได้อนุมัติแนวทางการจัดเก็บ การเลื่อนชำระและการแบ่งชำระค่าบริการการใช้บริการระบบตรวจบัตรผู้โดยสารขึ้นเครื่อง (Boarding Facilitation Charge) ณ ท่าอากาศยานดอนเมือง ท่าอากาศยานเชียงใหม่ ท่าอากาศยานหาดใหญ่ และท่าอากาศยานแม่ฟ้าหลวง เชียงราย ตั้งแต่เดือนมิถุนายน 2565 - พฤษภาคม 2566 ในรูปแบบ Credit Account อย่างไรก็ตาม รายละเอียดของโครงการและมาตรการข้างต้นต้องเป็นไปตามหลักเกณฑ์ เงื่อนไข และแนวปฏิบัติที่ ทอท.กำหนด รวมทั้งสงวนสิทธิ์ในการเปลี่ยนแปลง แก้ไข หรือยกเลิกโครงการและมาตรการดังกล่าว

ในช่วงระยะเวลาหกเดือนสิ้นสุดวันที่ 31 มีนาคม 2566 ปริมาณการจราจรทางอากาศของท่าอากาศยาน ทั้ง 6 แห่งของ ทอท.มีจำนวนเที่ยวบินรวม 314,083 เที่ยวบิน เพิ่มขึ้นร้อยละ 91.06 เมื่อเปรียบเทียบกับงวดเดียวกัน ของปีก่อน แบ่งเป็นเที่ยวบินระหว่างประเทศ 145,946 เที่ยวบิน และเที่ยวบินภายในประเทศ 168,137 เที่ยวบิน ส่วนจำนวนผู้โดยสารรวมมีทั้งหมด 49.46 ล้านคน เพิ่มขึ้นร้อยละ 211.84 เมื่อเปรียบเทียบกับงวดเดียวกันของปีก่อน แบ่งเป็นผู้โดยสารระหว่างประเทศ 24.96 ล้านคน และผู้โดยสารภายในประเทศ 24.50 ล้านคน

1. การวิเคราะห์ผลการดำเนินงาน

1.1 ผลการดำเนินงานสำหรับงวดสามเดือนสิ้นสุดวันที่ 31 มีนาคม 2566

หน่วย : ล้านบาท

	ไตรมาส 2/2566	ไตรมาส 2/2565	เพิ่ม (ลด)	ร้อยละ
รายได้จากการขายหรือการให้บริการ	11,000.76	3,017.02	7,983.74	264.62
รายได้เกี่ยวกับกิจการการบิน	5,552.14	1,247.11	4,305.03	345.20
สัดส่วน	50%	41%		
รายได้ที่ไม่เกี่ยวกับกิจการการบิน	5,448.62	1,769.91	3,678.71	207.85
สัดส่วน	50%	59%		
รายได้อื่น	94.39	527.00	(432.61)	(82.09)
รวมรายได้	11,095.15	3,544.02	7,551.13	213.07
หัก ค่าใช้จ่ายรวม	8,007.93	6,704.96	1,302.97	19.43
กำไร (ขาดทุน) จากการดำเนินงาน	3,087.22	(3,160.94)	6,248.16	197.67
หัก ส่วนแบ่งขาดทุนจากเงินลงทุนในบริษัทร่วม	0.09	0.02	0.07	350.00
หัก ต้นทุนทางการเงิน	723.36	734.16	(10.80)	(1.47)
กำไร (ขาดทุน) ก่อนภาษีเงินได้	2,363.77	(3,895.12)	6,258.89	160.69
หัก ค่าใช้จ่าย (รายได้) ภาษีเงินได้	432.39	(748.93)	1,181.32	157.73
กำไร (ขาดทุน) สุทธิสำหรับงวด	1,931.38	(3,146.19)	5,077.57	161.39
การแบ่งปันกำไร (ขาดทุน)				
ส่วนที่เป็นของผู้ถือหุ้นของบริษัทฯ	1,860.53	(3,276.46)	5,136.99	156.78
ส่วนที่เป็นของผู้มีส่วนได้เสียที่ไม่มีอำนาจควบคุม ของบริษัทย่อย	70.85	130.27	(59.42)	(45.61)
กำไร (ขาดทุน) สุทธิต่อหุ้น (บาท)	0.13	(0.23)	0.36	156.52

สำหรับงวดสามเดือนสิ้นสุดวันที่ 31 มีนาคม 2566 ทอท.มีกำไรสุทธิจำนวน 1,860.53 ล้านบาท มีผลการดำเนินงานเพิ่มขึ้น 5,136.99 ล้านบาท เมื่อเทียบกับช่วงเดียวกันของปีก่อนซึ่งมีผลขาดทุนสุทธิจำนวน 3,276.46 ล้านบาท โดยรายได้จากการขายหรือการให้บริการเพิ่มขึ้น 7,983.74 ล้านบาท หรือร้อยละ 264.62 จากการเพิ่มขึ้นทั้งรายได้เกี่ยวกับกิจการการบิน 4,305.03 ล้านบาท หรือร้อยละ 345.20 และรายได้ที่ไม่เกี่ยวกับกิจการการบิน 3,678.71 ล้านบาท หรือร้อยละ 207.85 เนื่องจากจำนวนเที่ยวบินและจำนวนผู้โดยสารโดยรวมเพิ่มขึ้น รายได้อื่นลดลง 432.61 ล้านบาท หรือร้อยละ 82.09 ค่าใช้จ่ายรวมเพิ่มขึ้น 1,302.97 ล้านบาท หรือร้อยละ 19.43 ส่วนใหญ่เกิดจากการเพิ่มขึ้นของค่าใช้จ่ายผลประโยชน์พนักงาน ค่าจ้างภายนอก ค่าสาธารณูปโภค และค่าใช้จ่ายอื่น ในขณะที่ขาดทุนจากตราสารอนุพันธ์ลดลง รวมทั้งต้นทุนทางการเงินลดลง 10.80 ล้านบาท หรือร้อยละ 1.47 สำหรับค่าใช้จ่ายภาษีเงินได้เพิ่มขึ้น 1,181.32 ล้านบาท หรือร้อยละ 157.73 สอดคล้องกับผลการดำเนินงานที่เพิ่มขึ้น

1.2 ผลการดำเนินงานสำหรับงวดหกเดือนสิ้นสุดวันที่ 31 มีนาคม 2566

หน่วย : ล้านบาท

	ต.ค.65-มี.ค.66	ต.ค.64-มี.ค.65	เพิ่ม (ลด)	ร้อยละ
รายได้จากการขายหรือการให้บริการ	19,824.78	5,344.35	14,480.43	270.95
รายได้เกี่ยวกับกิจการการบิน	9,903.24	2,099.63	7,803.61	371.67
สัดส่วน	50%	39%		
รายได้ที่ไม่เกี่ยวกับกิจการการบิน	9,921.54	3,244.72	6,676.82	205.77
สัดส่วน	50%	61%		
รายได้อื่น	134.69	1,085.05	(950.36)	(87.59)
รวมรายได้	19,959.47	6,429.40	13,530.07	210.44
หัก ค่าใช้จ่ายรวม	15,626.24	14,245.11	1,381.13	9.70
กำไร (ขาดทุน) จากการดำเนินงาน	4,333.23	(7,815.71)	12,148.94	155.44
หัก ส่วนแบ่งขาดทุนจากเงินลงทุนในบริษัทร่วม	0.11	0.08	0.03	37.50
หัก ต้นทุนทางการเงิน	1,451.61	1,472.95	(21.34)	(1.45)
กำไร (ขาดทุน) ก่อนภาษีเงินได้	2,881.51	(9,288.74)	12,170.25	131.02
หัก ค่าใช้จ่าย (รายได้) ภาษีเงินได้	547.97	(1,839.29)	2,387.26	129.79
กำไร (ขาดทุน) สุทธิสำหรับงวด	2,333.54	(7,449.45)	9,782.99	131.32
การแบ่งปันกำไร (ขาดทุน)				
ส่วนที่เป็นของผู้ถือหุ้นของบริษัทฯ	2,203.30	(7,548.12)	9,751.42	129.19
ส่วนที่เป็นของผู้มีส่วนได้เสียที่ไม่มีอำนาจควบคุมของบริษัทย่อย	130.24	98.67	31.57	32.00
กำไร (ขาดทุน) สุทธิต่อหุ้น (บาท)	0.15	(0.53)	0.68	128.30

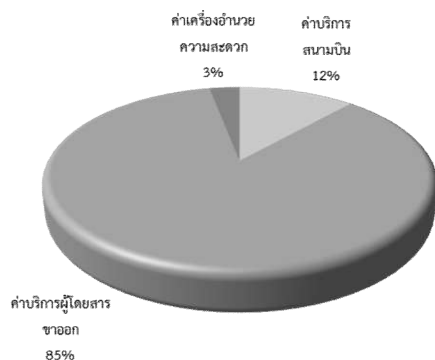
สำหรับงวดหกเดือนสิ้นสุดวันที่ 31 มีนาคม 2566 ทอท.มีกำไรสุทธิจำนวน 2,203.30 ล้านบาท มีผลการดำเนินงานเพิ่มขึ้น 9,751.42 ล้านบาท เมื่อเทียบกับช่วงเดียวกันของปีก่อนซึ่งมีผลขาดทุนสุทธิจำนวน 7,548.12 ล้านบาท โดยรายได้จากการขายหรือการให้บริการเพิ่มขึ้น 14,480.43 ล้านบาท หรือร้อยละ 270.95 จากการเพิ่มขึ้นทั้งรายได้เกี่ยวกับกิจการการบิน 7,803.61 ล้านบาท หรือร้อยละ 371.67 และรายได้ที่ไม่เกี่ยวกับกิจการการบิน 6,676.82 ล้านบาท หรือร้อยละ 205.77 เนื่องจากจำนวนเที่ยวบินและจำนวนผู้โดยสารโดยรวมเพิ่มขึ้น รายได้อื่นลดลง 950.36 ล้านบาท หรือร้อยละ 87.59 ค่าใช้จ่ายรวมเพิ่มขึ้น 1,381.13 ล้านบาท หรือร้อยละ 9.70 ส่วนใหญ่เกิดจากการเพิ่มขึ้นของค่าใช้จ่ายผลประโยชน์พนักงาน ค่าจ้างภายนอก และค่าสาธารณูปโภค ในขณะที่ค่าใช้จ่ายอื่นและขาดทุนจากตราสารอนุพันธ์ลดลง รวมทั้งต้นทุนทางการเงินลดลง 21.34 ล้านบาท หรือร้อยละ 1.45 สำหรับค่าใช้จ่ายภาษีเงินได้เพิ่มขึ้น 2,387.26 ล้านบาท หรือร้อยละ 129.79 สอดคล้องกับผลการดำเนินงานที่เพิ่มขึ้น

1.3 รายได้เกี่ยวกับกิจการการบิน (Aeronautical Revenue)

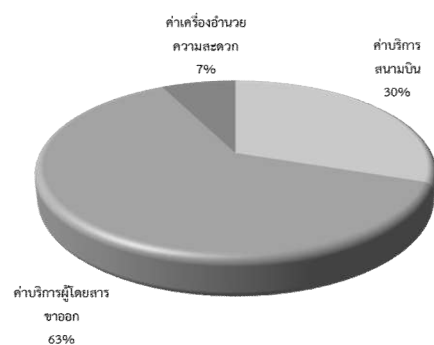
หน่วย : ล้านบาท

	งวดสามเดือน				งวดหกเดือน			
	ม.ค.66- มี.ค.66	ม.ค.65- มี.ค.65	เพิ่ม (ลด)	ร้อยละ	ต.ค.65- มี.ค.66	ต.ค.64- มี.ค.65	เพิ่ม (ลด)	ร้อยละ
ค่าบริการ สนามบิน	645.62	378.52	267.10	70.56	1,235.55	703.14	532.41	75.72
ค่าบริการผู้โดยสาร ขาออก	4,738.54	778.74	3,959.80	508.49	8,344.87	1,237.05	7,107.82	574.58
ค่าเครื่องอำนวยความสะดวก	167.98	89.85	78.13	86.96	322.82	159.44	163.38	102.47
รวม	5,552.14	1,247.11	4,305.03	345.20	9,903.24	2,099.63	7,803.61	371.67

ไตรมาส 2/2566



ไตรมาส 2/2565



รายได้เกี่ยวกับกิจการการบินมีสัดส่วนของรายได้แต่ละประเภทในไตรมาส 2/2566 แตกต่างอย่างมีสาระสำคัญจากงวดเดียวกันของปีก่อน โดยรายได้เกี่ยวกับกิจการการบินส่วนใหญ่มาจากรายได้ค่าบริการผู้โดยสารขาออก

สำหรับงวดสามเดือนสิ้นสุดวันที่ 31 มีนาคม 2566 รายได้เกี่ยวกับกิจการการบินจำนวน 5,552.14 ล้านบาท เพิ่มขึ้น 4,305.03 ล้านบาท หรือร้อยละ 345.20 เมื่อเปรียบเทียบกับงวดเดียวกันของปีก่อน เนื่องจากการเพิ่มขึ้นของรายได้ค่าบริการผู้โดยสารขาออกจำนวน 3,959.80 ล้านบาท หรือร้อยละ 508.49 โดยมีสาเหตุจากการเพิ่มขึ้นของจำนวนผู้โดยสารโดยรวมของทั้ง 6 ท่าอากาศยานร้อยละ 195.54 นอกจากนี้รายได้ค่าบริการสนามบินเพิ่มขึ้นจำนวน 267.10 ล้านบาท หรือร้อยละ 70.56 จากการเพิ่มขึ้นของจำนวนเที่ยวบินรวมร้อยละ 79.81

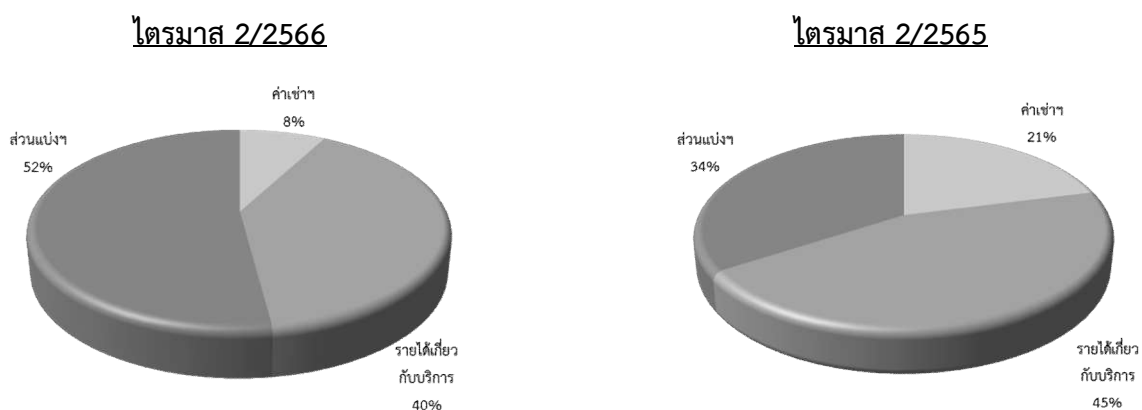
สำหรับงวดหกเดือนสิ้นสุดวันที่ 31 มีนาคม 2566 รายได้เกี่ยวกับกิจการการบินมีจำนวน 9,903.24 ล้านบาท เพิ่มขึ้น 7,803.61 ล้านบาท หรือร้อยละ 371.67 เมื่อเปรียบเทียบกับงวดเดียวกันของปีก่อน เนื่องจากการเพิ่มขึ้นของรายได้ค่าบริการผู้โดยสารขาออกจำนวน 7,107.82 ล้านบาท หรือร้อยละ 574.58 โดยมีสาเหตุจากการเพิ่มขึ้นของจำนวนผู้โดยสารโดยรวมของทั้ง 6 ท่าอากาศยานร้อยละ 211.84 นอกจากนี้รายได้ค่าบริการสนามบินเพิ่มขึ้นจำนวน 532.41 ล้านบาท หรือร้อยละ 75.72 จากการเพิ่มขึ้นของจำนวนเที่ยวบินรวมร้อยละ 91.06

1.4 รายได้ที่ไม่เกี่ยวกับกิจการการบิน (Non-Aeronautical Revenue)

หน่วย : ล้านบาท

	งวดสามเดือน				งวดหกเดือน			
	ม.ค.66- มี.ค.66	ม.ค.65- มี.ค.65	เพิ่ม (ลด)	ร้อยละ	ต.ค.65- มี.ค.66	ต.ค.64- มี.ค.65	เพิ่ม (ลด)	ร้อยละ
ค่าเช่าสำนักงานและ อสังหาริมทรัพย์	429.03	370.80	58.23	15.70	814.48	725.68	88.80	12.24
รายได้เกี่ยวกับ บริการ	2,181.37	793.41	1,387.96	174.94	3,963.45	1,442.73	2,520.72	174.72
รายได้ส่วนแบ่ง ผลประโยชน์	2,838.22	605.70	2,232.52	368.59	5,143.61	1,076.31	4,067.30	377.89
รวม	5,448.62	1,769.91	3,678.71	207.85	9,921.54	3,244.72	6,676.82	205.77

1.4 รายได้ที่ไม่เกี่ยวกับกิจการการบิน (Non-Aeronautical Revenue) (ต่อ)



รายได้ที่ไม่เกี่ยวกับกิจการการบินมีสัดส่วนของรายได้แต่ละประเภทในไตรมาส 2/2566 แตกต่างอย่างมีสาระสำคัญจากงวดเดียวกันของปีก่อน โดยรายได้ที่ไม่เกี่ยวกับกิจการการบินส่วนใหญ่มาจากรายได้ส่วนแบ่งผลประโยชน์และรายได้เกี่ยวกับบริการ

สำหรับงวดสามเดือนสิ้นสุดวันที่ 31 มีนาคม 2566 รายได้ที่ไม่เกี่ยวกับกิจการการบินจำนวน 5,448.62 ล้านบาท เพิ่มขึ้น 3,678.71 ล้านบาท หรือร้อยละ 207.85 เมื่อเปรียบเทียบกับงวดเดียวกันของปีก่อน เนื่องจากการเพิ่มขึ้นของรายได้ส่วนแบ่งผลประโยชน์จำนวน 2,232.52 ล้านบาท หรือร้อยละ 368.59 ซึ่งส่วนใหญ่เพิ่มขึ้นจากธุรกิจร้านค้าปลอดอากร ธุรกิจจากการบริหารกิจกรรมเชิงพาณิชย์ และธุรกิจจัดส่งอาหารและเครื่องดื่ม นอกจากนี้รายได้เกี่ยวกับบริการเพิ่มขึ้นจำนวน 1,387.96 ล้านบาท หรือร้อยละ 174.94 ส่วนใหญ่เพิ่มขึ้นจากรายได้ค่าบริการตรวจสอบผู้โดยสารล่วงหน้า ค่าบริการตรวจบัตรผู้โดยสารขึ้นเครื่อง กิจการบริการภาคพื้น และค่าไฟฟ้า

สำหรับงวดหกเดือนสิ้นสุดวันที่ 31 มีนาคม 2566 รายได้ที่ไม่เกี่ยวกับกิจการการบินจำนวน 9,921.54 ล้านบาท เพิ่มขึ้น 6,676.82 ล้านบาท หรือร้อยละ 205.77 เมื่อเปรียบเทียบกับงวดเดียวกันของปีก่อน เนื่องจากการเพิ่มขึ้นของรายได้ส่วนแบ่งผลประโยชน์จำนวน 4,067.30 ล้านบาท หรือร้อยละ 377.89 ซึ่งเพิ่มขึ้นตามจำนวนผู้โดยสารและผู้ให้บริการภายในท่าอากาศยาน โดยรายการหลักๆ ที่เพิ่มขึ้นมาจากธุรกิจร้านค้าปลอดอากร ธุรกิจจากการบริหารกิจกรรมเชิงพาณิชย์ และธุรกิจจัดส่งอาหารและเครื่องดื่ม นอกจากนี้รายได้เกี่ยวกับบริการเพิ่มขึ้นจำนวน 2,520.72 ล้านบาท หรือร้อยละ 174.72 โดยส่วนใหญ่เพิ่มขึ้นจากรายได้ค่าบริการตรวจสอบผู้โดยสารล่วงหน้า ค่าบริการตรวจบัตรผู้โดยสารขึ้นเครื่อง กิจการบริการภาคพื้น และค่าไฟฟ้า

1.5 รายได้อื่น

หน่วย : ล้านบาท

	งวดสามเดือน				งวดหกเดือน			
	ม.ค.66- มี.ค.66	ม.ค.65- มี.ค.65	เพิ่ม (ลด)	ร้อยละ	ต.ค.65- มี.ค.66	ต.ค.64- มี.ค.65	เพิ่ม (ลด)	ร้อยละ
กำไรจากอัตราแลกเปลี่ยน	7.76	389.91	(382.15)	(98.01)	-	749.36	(749.36)	(100.00)
รายได้ดอกเบี้ย	4.77	11.57	(6.80)	(58.77)	9.59	32.85	(23.26)	(70.81)
กำไรจากการจำหน่าย สินทรัพย์	13.62	8.26	5.36	64.89	13.69	13.95	(0.26)	(1.86)
ส่วนลดค่าตอบแทน การใช้ประโยชน์ ในที่ราชพัสดุ	-	-	-	-	-	119.63	(119.63)	(100.00)
รายได้อื่น	68.24	117.26	(49.02)	(41.80)	111.41	169.26	(57.85)	(34.18)
รวม	94.39	527.00	(432.61)	(82.09)	134.69	1,085.05	(950.36)	(87.59)

รายได้อื่นสำหรับงวดสามเดือนสิ้นสุดวันที่ 31 มีนาคม 2566 จำนวน 94.39 ล้านบาท ลดลง 432.61 ล้านบาท หรือร้อยละ 82.09 เมื่อเปรียบเทียบกับงวดเดียวกันของปีก่อน ส่วนใหญ่เกิดจากการลดลงของกำไรจากอัตราแลกเปลี่ยนจำนวน 382.15 ล้านบาท เนื่องจากการแปลงค่าเงินตราต่างประเทศของเงินกู้ระยะยาวที่อยู่ในสกุลเงินเยน นอกจากนี้รายได้อื่นลดลงจำนวน 49.02 ล้านบาท

รายได้อื่นสำหรับงวดหกเดือนสิ้นสุดวันที่ 31 มีนาคม 2566 จำนวน 134.69 ล้านบาท ลดลง 950.36 ล้านบาท หรือร้อยละ 87.59 เมื่อเปรียบเทียบกับงวดเดียวกันของปีก่อน ส่วนใหญ่เกิดจากการลดลงของกำไรจากอัตราแลกเปลี่ยนจำนวน 749.36 ล้านบาท เนื่องจากการแปลงค่าเงินตราต่างประเทศของเงินกู้ยืมระยะยาวที่อยู่ในสกุลเงินเยน และส่วนลดค่าตอบแทนการใช้ประโยชน์ในที่ราชพัสดุลดลงจำนวน 119.63 ล้านบาท เกิดจากปีก่อน กรมธนารักษ์ได้ปรับลดค่าตอบแทนการใช้ประโยชน์ในที่ราชพัสดุปี 2564 ให้ ทอท.เนื่องจากสถานการณ์การแพร่ระบาดของโรคโควิด-19 จึงได้ปรับปรุงลดค่าตอบแทนวิธีส่วนแบ่งรายได้ของท่าอากาศยานสุวรรณภูมิ นอกจากนี้รายได้อื่นลดลงจำนวน 57.85 ล้านบาท

1.6 ค่าใช้จ่ายรวม

หน่วย : ล้านบาท

	งวดสามเดือน				งวดหกเดือน			
	ม.ค.66- มี.ค.66	ม.ค.65- มี.ค.65	เพิ่ม (ลด)	ร้อยละ	ต.ค.65- มี.ค.66	ต.ค.64- มี.ค.65	เพิ่ม (ลด)	ร้อยละ
ค่าใช้จ่ายผลประโยชน์ พนักงาน	2,516.12	1,872.40	643.72	34.38	4,955.34	3,700.65	1,254.69	33.90
ค่าสาธารณูปโภค	926.42	621.19	305.23	49.14	1,733.56	1,207.25	526.31	43.60
ค่าจ้างภายนอก	1,085.64	620.06	465.58	75.09	2,045.32	1,219.97	825.35	67.65
ค่าซ่อมแซมและ บำรุงรักษา	541.31	533.26	8.05	1.51	1,052.05	963.98	88.07	9.14
ค่าตอบแทนการใช้ ประโยชน์ในที่ราชพัสดุ	-	94.11	(94.11)	(100.00)	0.06	169.46	(169.40)	(99.96)
ค่าเสื่อมราคาและ ค่าตัดจำหน่าย	2,165.80	2,183.77	(17.97)	(0.82)	4,388.96	4,476.59	(87.63)	(1.96)
ขาดทุนจากอัตรา แลกเปลี่ยน	-	-	-	-	6.85	-	6.85	100.00
ขาดทุน (กำไรรายการ ผลขาดทุน) จากการ ด้อยค่าสินทรัพย์	78.66	17.14	61.52	358.93	149.12	(12.20)	161.32	1,322.30
ขาดทุนจากตราสาร อนุพันธ์	2.18	304.34	(302.16)	(99.28)	10.26	603.95	(593.69)	(98.30)
ค่าใช้จ่ายอื่น	691.80	458.69	233.11	50.82	1,284.72	1,915.46	(630.74)	(32.93)
รวม	8,007.93	6,704.96	1,302.97	19.43	15,626.24	14,245.11	1,381.13	9.70

ค่าใช้จ่ายรวมสำหรับงวดสามเดือนสิ้นสุดวันที่ 31 มีนาคม 2566 จำนวน 8,007.93 ล้านบาท เพิ่มขึ้น 1,302.97 ล้านบาท หรือร้อยละ 19.43 เมื่อเปรียบเทียบกับงวดเดียวกันของปีก่อน การเปลี่ยนแปลงที่สำคัญเกิดจากการเพิ่มขึ้นของค่าใช้จ่ายผลประโยชน์พนักงานจำนวน 643.72 ล้านบาท ส่วนใหญ่เกิดจากการตั้งประมาณการโบนัสพนักงาน และการจ้างพนักงานเพิ่มขึ้นของบริษัท บริการภาคพื้น ท่าอากาศยานไทย จำกัด นอกจากนี้ค่าจ้างภายนอกเพิ่มขึ้นจำนวน 465.58 ล้านบาท สาเหตุหลักมาจากการเพิ่มขึ้นของค่าบริการตรวจสอบผู้โดยสารล่วงหน้า (APPS) ในส่วนที่จ่ายให้ service provider ค่าสาธารณูปโภคเพิ่มขึ้นจำนวน 305.23 ล้านบาท และค่าใช้จ่ายอื่นเพิ่มขึ้นจำนวน 233.11 ล้านบาท ในขณะที่ขาดทุนจากตราสารอนุพันธ์ลดลงจำนวน 302.16 ล้านบาท เนื่องจากการเปลี่ยนแปลงในมูลค่ายุติธรรมของตราสารอนุพันธ์ สำหรับค่าใช้จ่ายประเภทอื่นไม่มีการเปลี่ยนแปลงอย่างเป็นสาระสำคัญจากงวดเดียวกันของปีก่อน

ค่าใช้จ่ายรวมสำหรับงวดหกเดือนสิ้นสุดวันที่ 31 มีนาคม 2566 จำนวน 15,626.24 ล้านบาท เพิ่มขึ้น 1,381.13 ล้านบาท หรือร้อยละ 9.70 เมื่อเปรียบเทียบกับงวดเดียวกันของปีก่อน การเปลี่ยนแปลงที่สำคัญมาจากการเพิ่มขึ้นของค่าใช้จ่ายผลประโยชน์พนักงานจำนวน 1,254.69 ล้านบาท ส่วนใหญ่เกิดจากการตั้งประมาณการโบนัสพนักงาน และการจ้างพนักงานเพิ่มขึ้นของบริษัทย่อย ได้แก่ บริษัท บริการภาคพื้น ท่าอากาศยานไทย จำกัด และ บริษัท รักษาความปลอดภัย ท่าอากาศยานไทย จำกัด นอกจากนี้ค่าจ้างภายนอกเพิ่มขึ้นจำนวน 825.35 ล้านบาท สาเหตุหลักมาจากการเพิ่มขึ้นของค่าบริการตรวจสอบผู้โดยสารล่วงหน้า (APPS) ในส่วนที่จ่ายให้ service provider ค่าสาธารณูปโภคเพิ่มขึ้นจำนวน 526.31 ล้านบาท และขาดทุนจากการด้อยค่าสินทรัพย์เพิ่มขึ้นจำนวน 161.32 ล้านบาท ในขณะที่ค่าใช้จ่ายอื่นลดลงจำนวน 630.74 ล้านบาท สาเหตุหลักเกิดจากค่าใช้จ่ายประมาณการหนี้สินคดีความ เนื่องจากปีก่อนศาลปกครองกลางพิจารณาให้ ทอท.ชำระเงินให้แก่ผู้ฟ้องคดีในประเด็นข้อพิพาทสัญญาจ้างบริหารและจัดการด้านขนส่งสินค้าภายในเขตปลอดอากร ณ ท่าอากาศยานสุวรรณภูมิ นอกจากนั้นแล้ว ขาดทุนจากตราสารอนุพันธ์ลดลงจำนวน 593.69 ล้านบาท เนื่องจากการเปลี่ยนแปลงในมูลค่ายุติธรรมของตราสารอนุพันธ์ และค่าตอบแทนการใช้ประโยชน์ในทรัพย์สินที่ราชพัสดุลดลงจำนวน 169.40 ล้านบาท สำหรับค่าใช้จ่ายประเภทอื่นไม่มีการเปลี่ยนแปลงอย่างเป็นสาระสำคัญจากงวดเดียวกันของปีก่อน

2. การวิเคราะห์ฐานะการเงิน

ฐานะการเงิน ณ วันที่ 31 มีนาคม 2566 ของ ทอท.มีรายละเอียด ดังนี้

หน่วย : ล้านบาท

	31 มีนาคม 2566	30 กันยายน 2565	เพิ่ม (ลด)	ร้อยละ
สินทรัพย์รวม	185,664.98	183,812.92	1,852.06	1.01
หนี้สินรวม	80,607.55	81,294.32	(686.77)	(0.84)
ส่วนของผู้ถือหุ้นรวม	105,057.43	102,518.60	2,538.83	2.48

รายการเปลี่ยนแปลงที่สำคัญของสินทรัพย์ หนี้สิน และส่วนของผู้ถือหุ้น ณ วันที่ 31 มีนาคม 2566 เปรียบเทียบกับยอดคงเหลือ ณ วันที่ 30 กันยายน 2565 มีดังต่อไปนี้

2.1 การวิเคราะห์สินทรัพย์

ณ วันที่ 31 มีนาคม 2566 ทอท.มีสินทรัพย์รวมทั้งสิ้น 185,664.98 ล้านบาท เพิ่มขึ้นจากวันที่ 30 กันยายน 2565 จำนวน 1,852.06 ล้านบาท หรือร้อยละ 1.01 โดยมีรายละเอียดสำคัญ ดังนี้

2.1 การวิเคราะห์สินทรัพย์ (ต่อ)

หน่วย : ล้านบาท

	31 มีนาคม 2566	30 กันยายน 2565	เพิ่ม (ลด)	ร้อยละ
สินทรัพย์หมุนเวียน	11,452.32	8,476.21	2,976.11	35.11
ลูกหนี้การค้าไม่หมุนเวียน	625.11	619.26	5.85	0.94
สินทรัพย์ทางการเงินไม่หมุนเวียนอื่น	1,188.10	1,227.51	(39.41)	(3.21)
เงินลงทุน	74.65	74.70	(0.05)	(0.07)
ที่ดิน อาคาร อุปกรณ์ และอสังหาริมทรัพย์เพื่อการลงทุน	125,565.48	124,452.80	1,112.68	0.89
สินทรัพย์สิทธิการใช้	29,639.68	31,269.37	(1,629.69)	(5.21)
สินทรัพย์ภาษีเงินได้รอการตัดบัญชี	10,826.99	11,313.34	(486.35)	(4.30)
สินทรัพย์ไม่หมุนเวียนอื่นๆ	6,292.65	6,379.73	(87.08)	(1.36)
สินทรัพย์รวม	185,664.98	183,812.92	1,852.06	1.01

สินทรัพย์หมุนเวียน จำนวน 11,452.32 ล้านบาท เพิ่มขึ้น 2,976.11 ล้านบาท หรือร้อยละ 35.11 เนื่องจากการเพิ่มขึ้นของลูกหนี้การค้าจำนวน 2,740.54 ล้านบาท สอดคล้องกับรายได้จากการขายหรือการให้บริการที่เพิ่มขึ้น นอกจากนี้เงินสดและรายการเทียบเท่าเงินสดเพิ่มขึ้นจำนวน 466.97 ล้านบาท ในขณะที่สินทรัพย์หมุนเวียนอื่นลดลงจำนวน 172.84 ล้านบาท สำหรับรายการสินทรัพย์หมุนเวียนอื่นๆ เช่น ลูกหนี้อื่น สินค้าและวัสดุคงเหลือ รวมทั้งสินทรัพย์ทางการเงินหมุนเวียนอื่น ไม่มีการเปลี่ยนแปลงอย่างเป็นสาระสำคัญจากปีก่อน

ที่ดิน อาคาร อุปกรณ์ และอสังหาริมทรัพย์เพื่อการลงทุน จำนวน 125,565.48 ล้านบาท เพิ่มขึ้น 1,112.68 ล้านบาท หรือร้อยละ 0.89 โดยมีสาเหตุหลักมาจากการเพิ่มขึ้นของสินทรัพย์ระหว่างก่อสร้างของท่าอากาศยานสุวรรณภูมิ

สินทรัพย์สิทธิการใช้ จำนวน 29,639.68 ล้านบาท ลดลง 1,629.69 ล้านบาท หรือร้อยละ 5.21 เนื่องจากการทยอยตัดค่าเสื่อมราคาตามอายุสัญญาเช่า

สินทรัพย์ภาษีเงินได้รอการตัดบัญชี จำนวน 10,826.99 ล้านบาท ลดลง 486.35 ล้านบาท หรือร้อยละ 4.30 เนื่องจาก ทอท.มีกำไรทางภาษีสุทธิเกิดขึ้นในระหว่างงวด

สินทรัพย์ไม่หมุนเวียนอื่นๆ จำนวน 6,292.65 ล้านบาท ลดลง 87.08 ล้านบาท หรือร้อยละ 1.36 สาเหตุหลักเกิดจากการลดลงของเงินจ่ายล่วงหน้าจำนวน 177.21 ล้านบาท ซึ่งส่วนใหญ่เป็นเงินจ่ายล่วงหน้าค่างานก่อสร้างของท่าอากาศยานสุวรรณภูมิ นอกจากนี้สินทรัพย์ไม่มีตัวตนลดลงจำนวน 86.43 ล้านบาท ส่วนใหญ่เกิดจากสิทธิการใช้โปรแกรมคอมพิวเตอร์ลดลงจากการทยอยรับรู้ค่าตัดจำหน่ายตามอายุสิทธิการใช้ ในขณะที่ลูกหนี้กรมสรรพากรเพิ่มขึ้นจำนวน 165.37 ล้านบาท

2.2 การวิเคราะห์หนี้สิน

ณ วันที่ 31 มีนาคม 2566 ทอท.มีหนี้สินรวมทั้งสิ้น 80,607.55 ล้านบาท ลดลงจากวันที่ 30 กันยายน 2565 จำนวน 686.77 ล้านบาท หรือร้อยละ 0.84 โดยมีรายละเอียดสำคัญ ดังนี้

หน่วย : ล้านบาท

	31 มีนาคม 2566	30 กันยายน 2565	เพิ่ม (ลด)	ร้อยละ
หนี้สินหมุนเวียน	19,169.90	14,495.05	4,674.85	32.25
เงินกู้ระยะยาว – สุทธิจากส่วนที่ถึงกำหนดชำระภายในหนึ่งปี	2,315.13	3,314.38	(999.25)	(30.15)
หนี้สินตามสัญญาเช่า – สุทธิจากส่วนที่ถึงกำหนดชำระภายในหนึ่งปี	49,828.30	54,676.53	(4,848.23)	(8.87)
ภาระผูกพันผลประโยชน์พนักงาน	4,999.41	4,786.52	212.89	4.45
หนี้สินตราสารอนุพันธ์ไม่หมุนเวียน	950.92	1,093.81	(142.89)	(13.06)
หนี้สินไม่หมุนเวียนอื่นๆ	3,343.89	2,928.03	415.86	14.20
หนี้สินรวม	80,607.55	81,294.32	(686.77)	(0.84)

หนี้สินหมุนเวียน จำนวน 19,169.90 ล้านบาท เพิ่มขึ้น 4,674.85 ล้านบาท หรือร้อยละ 32.25 เนื่องจากการเพิ่มขึ้นของหนี้สินตามสัญญาเช่าที่ถึงกำหนดชำระภายในหนึ่งปีจำนวน 3,460.14 ล้านบาท นอกจากนี้เงินกู้ยืมระยะสั้นจากสถาบันการเงินเพิ่มขึ้นจำนวน 1,832.73 ล้านบาท เพื่อนำมาใช้สนับสนุนการดำเนินงาน เจ้าหนี้อื่นเพิ่มขึ้นจำนวน 1,006.08 ล้านบาท และหนี้สินหมุนเวียนอื่นเพิ่มขึ้นจำนวน 805.69 ล้านบาท ในขณะที่เจ้าหนี้งานระหว่างทำลดลงจำนวน 2,116.20 ล้านบาท ส่วนใหญ่เป็นการชำระค่างานก่อสร้างต่างๆ ในโครงการพัฒนาท่าอากาศยานสุวรรณภูมิ

เงินกู้ระยะยาว - สุทธิจากส่วนที่ถึงกำหนดชำระภายในหนึ่งปี จำนวน 2,315.13 ล้านบาท ลดลง 999.25 ล้านบาท หรือร้อยละ 30.15 เนื่องจากการจ่ายเงินกู้ยืม

หนี้สินตามสัญญาเช่า - สุทธิจากส่วนที่ถึงกำหนดชำระภายในหนึ่งปี จำนวน 49,828.30 ล้านบาท ลดลง 4,848.23 ล้านบาท หรือร้อยละ 8.87 เนื่องจาก ทอท.ทยอยชำระหนี้สินตามสัญญาเช่าตามงวดที่ถึงกำหนดชำระ และจัดประเภทหนี้สินตามสัญญาเช่าบางส่วนไปเป็นเจ้าหนี้อื่น

ภาระผูกพันผลประโยชน์พนักงาน จำนวน 4,999.41 ล้านบาท เพิ่มขึ้น 212.89 ล้านบาท หรือร้อยละ 4.45 เนื่องจากการเพิ่มขึ้นจากการประมาณการตามหลักคณิตศาสตร์ประกันภัย

หนี้สินตราสารอนุพันธ์ไม่หมุนเวียน จำนวน 950.92 ล้านบาท ลดลง 142.89 ล้านบาท หรือร้อยละ 13.06 เนื่องจากการวัดมูลค่ายุติธรรมของเครื่องมือทางการเงิน

หนี้สินไม่หมุนเวียนอื่นๆ จำนวน 3,343.89 ล้านบาท เพิ่มขึ้น 415.86 ล้านบาท หรือร้อยละ 14.20 สาเหตุหลักเกิดจากการเพิ่มขึ้นของเงินประกันสัญญาเกินหนึ่งปี และเงินประกันผลงาน

2.3 การวิเคราะห์ส่วนของผู้ถือหุ้น

ณ วันที่ 31 มีนาคม 2566 ส่วนของผู้ถือหุ้นมีจำนวน 105,057.43 ล้านบาท เพิ่มขึ้นจากวันที่ 30 กันยายน 2565 จำนวน 2,538.83 ล้านบาท หรือร้อยละ 2.48 โดยมีรายละเอียดสำคัญ ดังนี้

หน่วย : ล้านบาท

	31 มีนาคม 2566	30 กันยายน 2565	เพิ่ม (ลด)	ร้อยละ
ทุนที่ออกจำหน่ายและชำระเต็มมูลค่าแล้ว	14,285.70	14,285.70	-	-
ส่วนเกินมูลค่าหุ้นสามัญ	12,567.67	12,567.67	-	-
กำไรสะสม	75,768.54	73,565.24	2,203.30	3.00
องค์ประกอบอื่นของส่วนของผู้ถือหุ้น	873.84	905.36	(31.52)	(3.48)
ส่วนของผู้มีส่วนได้เสียที่ไม่มีอำนาจควบคุม ของบริษัทย่อย	1,561.68	1,194.63	367.05	30.72
ส่วนของผู้ถือหุ้นรวม	105,057.43	102,518.60	2,538.83	2.48

กำไรสะสมจำนวน 75,768.54 ล้านบาท เพิ่มขึ้น 2,203.30 ล้านบาท หรือร้อยละ 3.00 เนื่องจากผลกำไรสุทธิของ ทอท. ในระหว่างงวด

3. การวิเคราะห์สภาพคล่อง

ทอท. มีเงินสดและรายการเทียบเท่าเงินสดคงเหลือ ณ วันที่ 31 มีนาคม 2566 จำนวน 4,264.62 ล้านบาท เพิ่มขึ้นจากวันที่ 30 กันยายน 2565 จำนวน 466.97 ล้านบาท โดยมีรายละเอียด ดังนี้

หน่วย : ล้านบาท

	ต.ค.65 - มี.ค.66
กระแสเงินสดได้มาจากกิจกรรมดำเนินงาน	7,295.40
กระแสเงินสดใช้ไปในกิจกรรมลงทุน	(5,423.12)
กระแสเงินสดใช้ไปในกิจกรรมจัดหาเงิน	(1,405.31)
เงินสดและรายการเทียบเท่าเงินสดเพิ่มขึ้น	466.97
เงินสดและรายการเทียบเท่าเงินสดต้นงวด	3,797.65
เงินสดและรายการเทียบเท่าเงินสดสิ้นงวด	4,264.62

การเปลี่ยนแปลงของเงินสดและรายการเทียบเท่าเงินสดสำหรับงวดหกเดือนสิ้นสุดวันที่ 31 มีนาคม 2566 สามารถอธิบายตามกิจกรรมต่างๆ ดังนี้

เงินสดสุทธิได้มาจากกิจกรรมดำเนินงาน จำนวน 7,295.40 ล้านบาท เกิดจากผลการดำเนินงานของงวดปัจจุบัน

เงินสดสุทธิใช้ไปในกิจกรรมลงทุน จำนวน 5,423.12 ล้านบาท เกิดจากการลงทุนในที่ดิน อาคารและอุปกรณ์ จำนวน 5,440.25 ล้านบาท

เงินสดสุทธิใช้ไปในกิจกรรมจัดหาเงิน จำนวน 1,405.31 ล้านบาท ส่วนใหญ่เกิดจากการจ่ายชำระดอกเบี้ย และเงินกู้ระยะยาว จำนวน 1,690.79 ล้านบาท และ 1,079.39 ล้านบาท ตามลำดับ ในขณะที่มีเงินกู้ยืมระยะสั้นสุทธิ จำนวน 1,832.73 ล้านบาท

4. การวิเคราะห์อัตราส่วนทางการเงินที่สำคัญ

	ต.ค.65-มี.ค.66	ต.ค.64-มี.ค.65
อัตราส่วนความสามารถในการทำกำไร		
อัตรากำไร (ขาดทุน) จากการดำเนินงาน / รายได้จากการดำเนินงาน (%)	21.86	(136.63)
อัตราผลตอบแทนต่อส่วนของผู้ถือหุ้น (ROE) (%)	2.15	(6.95)
อัตราผลตอบแทนต่อสินทรัพย์รวม (ROA) (%)	1.19	(4.00)
	31 มีนาคม	30 กันยายน
	2566	2565
อัตราส่วนโครงสร้างทางการเงิน		
อัตราส่วนหนี้สินต่อส่วนของผู้ถือหุ้น (เท่า)	0.77	0.79
อัตราส่วนสภาพคล่อง (เท่า)	0.60	0.58

ทอท.มีอัตราส่วนความสามารถในการทำกำไรเพิ่มขึ้นเมื่อเทียบกับงวดเดียวกันของปีก่อน เนื่องจากสถานการณ์การแพร่ระบาดของโรคโควิด-19 ในปัจจุบันได้คลี่คลายลง โดย ทอท.มีปริมาณการจราจรทางอากาศเพิ่มขึ้น ในขณะที่อัตราส่วนโครงสร้างทางการเงิน ทอท.สามารถดำรงอัตราส่วนหนี้สินต่อส่วนของผู้ถือหุ้นน้อยกว่า 1 เท่า แต่มีอัตราส่วนสภาพคล่องน้อยกว่า 1 เท่า

5. ปัจจัยที่มีผลกระทบต่อผลการดำเนินงานในอนาคต

ในช่วงตั้งแต่ต้นปีงบประมาณ 2566 จนถึงปัจจุบัน การเดินทางของผู้โดยสารมีแนวโน้มเพิ่มขึ้นจากการที่หลายๆ ประเทศทั่วโลก รวมถึงประเทศไทยมีนโยบายเปิดประเทศรับนักท่องเที่ยวอย่างเป็นทางการ รวมทั้งปริมาณนักท่องเที่ยวที่เดินทางเข้าประเทศมีจำนวนเพิ่มขึ้นอย่างต่อเนื่อง ตลอดจนสายการบินกลับมาทำการบินในเส้นทางการบินเดิม และเพิ่มเส้นทางการบินใหม่ ซึ่งส่งผลดีต่อธุรกิจการบินและธุรกิจท่องเที่ยวให้สามารถฟื้นตัวและดำเนินกิจการได้ดีขึ้น

ทอท.ในฐานะรัฐวิสาหกิจที่บริหารท่าอากาศยานหลักทั้ง 6 แห่งของประเทศ ซึ่งเป็นโครงสร้างพื้นฐานสำคัญในการรองรับปริมาณการจราจรทางอากาศและผู้โดยสารจากหลากหลายภูมิภาคทั้งในประเทศและต่างประเทศ โดย ทอท.ยังคงพัฒนาโครงการต่างๆ ตามแผนงาน เพื่อรองรับปริมาณการจราจรทางอากาศที่จะเพิ่มขึ้นในอนาคต โดยที่ประชุมคณะรัฐมนตรีเมื่อ 29 พฤศจิกายน 2565 มีมติอนุมัติโครงการพัฒนาท่าอากาศยานดอนเมือง ระยะที่ 3 วงเงิน 36,829 ล้านบาท ซึ่งโครงการดังกล่าวเป็นการคืนขีดความสามารถท่าอากาศยานดอนเมือง และรักษาระดับมาตรฐานการให้บริการ (Level of Service) โดยสามารถรองรับผู้โดยสารภายในประเทศได้เพิ่มขึ้น 4 ล้านคนต่อปี และผู้โดยสารระหว่างประเทศได้เพิ่มขึ้น 6 ล้านคนต่อปี ซึ่งหลังโครงการแล้วเสร็จ จะทำให้ท่าอากาศยานดอนเมืองมีขีดความสามารถ

ในการรองรับผู้โดยสารจาก 30 ล้านคนต่อปี เป็น 40 ล้านคนต่อปี และเพิ่มหลุมจอดอากาศยาน 12 หลุมจอด เพิ่มจำนวนสะพานเทียบเครื่องบิน 11 สะพาน รวมทั้งปรับปรุงระบบถนนภายในท่าอากาศยาน ทำให้เกิดการเพิ่มขึ้นของรายได้ เป็นการสร้างโอกาสการขยายธุรกิจเพื่อการเติบโตของ ทอท.ในอนาคต ซึ่งจะก่อให้เกิดประโยชน์ต่อ ทอท. และผู้ถือหุ้นในระยะยาว นอกจากนี้ ทำให้เกิดการเพิ่มขึ้นของรายได้ประเทศในภาพรวม เช่น รายได้จาก การท่องเที่ยว รายได้ภาคบริการที่เกี่ยวข้องกับการท่องเที่ยว รายได้จากอุตสาหกรรมผลิตสินค้า การเพิ่มขึ้นของอัตราการจ้างงาน และการเพิ่มขึ้นของค่าใช้จ่ายภาคครัวเรือน รวมทั้งเพิ่มความสะดวกสบายต่อผู้ใช้บริการ

ทอท.ได้รับเกียรติให้เป็นเจ้าภาพจัดงานประชุมเจรจาธุรกิจ The Route Development Forum for Asia 2023 เมื่อวันที่ 14 – 16 กุมภาพันธ์ 2566 ณ จังหวัดเชียงใหม่ ซึ่งเป็นโอกาสอันดีที่ได้นำเสนอศักยภาพของ จังหวัดเชียงใหม่และประเทศไทยสู่ระดับสากลให้แก่นานาชาติ ทั้งนี้ เพื่อสร้างเครือข่ายทางการบินและการท่องเที่ยว ตลอดจนการทำการตลาดเชิงรุกด้วยการเจรจาธุรกิจให้สายการบินสนใจเปิดเส้นทางการบินใหม่ หรือเพิ่มเที่ยวบินในเส้นทางที่ทำการบินอยู่เดิม ณ ท่าอากาศยานทั้ง 6 แห่งของ ทอท. ซึ่งการเจรจาธุรกิจร่วมกับ ท่าอากาศยานเป้าหมาย (City Pair) มุ่งเน้นท่าอากาศยานที่มีศักยภาพในการรองรับสายการบินใหม่ และเพิ่มจำนวนเที่ยวบิน เพื่อส่งเสริมตลาดด้านการบินในภูมิภาคเอเชียแปซิฟิก รวมทั้งสร้างและกระตุ้นรายได้ให้ ทอท.ภายหลัง จากสถานการณ์โควิด-19 คลี่คลายลง นอกจากนี้ การประชุมดังกล่าวยังเป็นเวทีสำคัญของประเทศไทยในการแสดง ศักยภาพความพร้อมรองรับการให้บริการผู้โดยสารและสายการบินจากทั่วโลก อีกทั้งช่วยส่งเสริมอุตสาหกรรม การขนส่งทางอากาศในภาคเหนือตอนบน และอุตสาหกรรมการท่องเที่ยวของไทย ทำให้เกิดการขับเคลื่อนในภาค เศรษฐกิจ การสร้างงาน สร้างรายได้ รวมทั้งการเชื่อมโยงของระบบคมนาคมขนส่งตามยุทธศาสตร์ชาติที่จะสร้าง ความสามารถในการแข่งขันของประเทศ อันจะนำมาซึ่งประโยชน์ต่อระบบเศรษฐกิจโดยรวมของประเทศ และก้าวสู่ การเป็นศูนย์กลางทางเศรษฐกิจของอาเซียนต่อไป

นอกจากนั้นแล้ว ทอท.ได้รับโลรางวัลเกียรติยศ ASEAN's Top Corporate Brands 2022 จากจุฬาลงกรณ์ มหาวิทยาลัย ในฐานะที่ ทอท.ได้รับการประเมินในปี 2565 ให้เป็นบริษัทที่มีมูลค่าแบรนด์องค์กรสูงสุดในประเทศไทย ในงาน ASEAN and Thailand's Top Corporate Brands 2022 ซึ่งคณะพาณิชย์ศาสตร์และการบัญชี จุฬาลงกรณ์ มหาวิทยาลัย จัดขึ้นเพื่อประกาศผลการวิจัยองค์กรที่มีมูลค่าแบรนด์องค์กรสูงสุดในหมวดธุรกิจของทุกอุตสาหกรรมใน ประเทศไทย รวมทั้งบริษัทที่จดทะเบียนในตลาดหลักทรัพย์ของอาเซียน ประจำปี 2565

ในไตรมาสนี้ ทอท.ได้มีพิธีลงนามบันทึกความเข้าใจในความร่วมมือ (MOU) ด้านการตรวจสอบสินค้า นำเสียบ่ายก่อนส่งออกไปยังสาธารณรัฐประชาชนจีน ระหว่าง บริษัท ท่าอากาศยานไทย ท่าฟ้า โอเพอร์เรเตอร์ จำกัด (AOTTO) บริษัท ซี ซี ไอ ซี (ประเทศไทย) จำกัด และ บริษัท ซีพี แอสเซท ไวส์ โฮลดิ้ง จำกัด ณ อาคารคลังสินค้า 4 เขตปลอดอากร ท่าอากาศยานสุวรรณภูมิ โดยบริษัท AOTTO เป็นการร่วมลงทุนระหว่าง ทอท. กับ บริษัท ท่าฟ้า คอนซอร์เทียม จำกัด ซึ่งเป็นบริษัทตัวแทนผู้ส่งออกที่มีความเชี่ยวชาญด้านการขนส่งสินค้านำเสียบ่าย ทั้งนี้ เพื่อยกระดับมาตรฐานการขนส่งสินค้านำเสียบ่ายทางอากาศยานให้กับผู้ส่งออก โดยการดำเนินการดังกล่าวถือเป็น ความคืบหน้าครั้งสำคัญของโครงการนำร่อง ในการเตรียมสถานที่สำหรับจัดเตรียมสินค้าเกษตรและสินค้านำเสียบ่าย Perishable Premium Lane ของบริษัท AOTTO ก่อพัฒนาไปเป็นโครงการจัดตั้งศูนย์ตรวจสอบคุณภาพสินค้า เกษตรตามมาตรฐานของประเทศปลายทาง ตามแผนระยะยาวของ ทอท. ซึ่งมีแผนดำเนินการจัดให้มีสิ่งอำนวยความสะดวก

ความสะดวกทางด้านกายภาพที่เหมาะสม เพื่อรองรับการตรวจสอบสินค้าเกษตรก่อนส่งออก และผลักดันให้มีการจัดตั้ง ศูนย์ตรวจสอบคุณภาพสินค้าการเกษตรก่อนส่งออก หรือ Preshipment Inspection Center ภายในเขตปลอดอากร ของท่าอากาศยานสุวรรณภูมิ ซึ่งมีวัตถุประสงค์เพื่อเป็นศูนย์ตรวจสอบคุณภาพสินค้าการเกษตรก่อนส่งออก และเป็นศูนย์กลางการกระจายสินค้าการเกษตรของภูมิภาคอาเซียนไปยังประเทศปลายทางได้อย่างมีมาตรฐานสากล และเป็นการยกระดับมาตรฐานการตรวจสอบสินค้าเกษตรให้แก่ผู้ส่งออกและเกษตรกรไทย นอกจากนี้ ประเทศจีนยังเป็น ตลาดส่งออกที่สำคัญสำหรับสินค้าเกษตรภายในภูมิภาค การสร้างมาตรฐานในระดับที่ประเทศปลายทางยอมรับจะเป็น การทำให้แน่ใจว่าสินค้าจะไม่ถูกตีกลับ และถึงที่หมายอย่างรวดเร็ว ทำให้สินค้าเกษตรส่งออกจากไทยมีคุณภาพได้ มาตรฐาน ซึ่งจะช่วยผลักดันให้ไทยสามารถเป็นศูนย์กลางการนำเข้าและส่งออกสินค้าเกษตรของภูมิภาคในอนาคต จึงเรียนมาเพื่อทราบ

ขอแสดงความนับถือ

(นายเจนวิทย์ มุสิกรัตน์)

รองกรรมการผู้อำนวยการใหญ่ (สายงานบัญชีและการเงิน)

ผู้มีอำนาจรายงานสารสนเทศ

ฝ่ายบัญชี

โทรศัพท์ 0 2535 5890

โทรสาร 0 2535 5899