

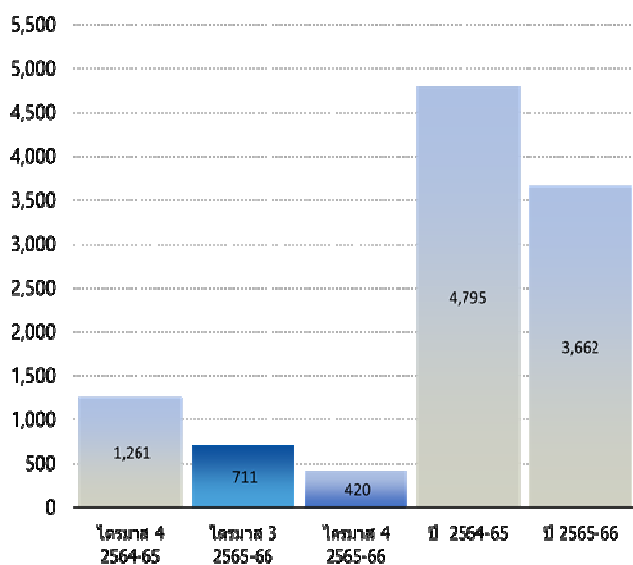
วันที่ 23 พฤษภาคม 2566

เรื่อง คำอธิบายและบทวิเคราะห์ของฝ่ายจัดการสำหรับปี สิ้นสุดวันที่ 31 มีนาคม 2566

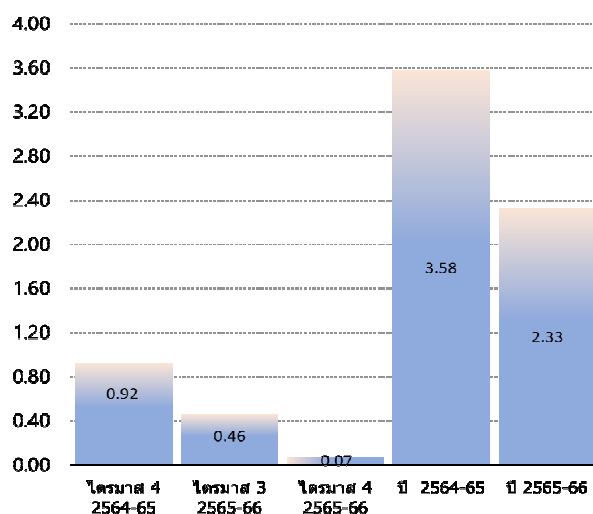
เรียน กรรมการและผู้จัดการ
ตลาดหลักทรัพย์แห่งประเทศไทย

1. ข้อมูลทางการเงินโดยสรุป สำหรับปี สิ้นสุดวันที่ 31 มีนาคม 2566

กำไรตามปกติ*ก่อนดอกเบี้ย ภาษี ค่าเสื่อมราคา และค่าตัดจำหน่าย (ล้านบาท)



กำไรตามปกติ* ต่อหุ้น (บาท)



*ทำให้เป็นปกติสำหรับกำไร(ขาดทุน)จากอัตราแลกเปลี่ยน และกำไรขาดทุน) จากตราสารอนุพันธ์

ตัวชี้วัดทางการเงิน สำหรับไตรมาสที่ 4 และสำหรับปี 2565-66

| รายการ | หน่วยวัด | ไตรมาสที่ 4 ปี 2565-66 | YoY | QoQ | สำหรับปี 2565-66 | YoY |
|--------------------------|-----------|------------------------|-------------|-----------|------------------|------------|
| ปริมาณการขาย (แผ่นฟิล์ม) | เมตริกตัน | 67,485 | ▲ 7.60% | ▼ 2.10% | 270,173 | ▲ 14.00% |
| ยอดขาย | ล้านบาท | 5,418 | ▼ 14.20% | ▼ 16.96% | 26,341 | ▲ 22.26% |
| EBITDA ตามปกติ | ล้านบาท | 420 | ▼ 66.68% | ▼ 40.89% | 3,662 | ▼ 23.62% |
| EBITDA margin ตามปกติ | ร้อยละ | 7.76% | ▼ 1221bps | ▼ 314bps | 13.90% | ▼ 836 bps |
| EBITDA ตามปกติ /ก.ก. # | บาท/ก.ก. | 6.23 | ▼ THB 13.88 | ▼ HB 4.09 | 13.56 | ▼ THB 6.68 |
| กำไรตามปกติหลังหักภาษี | ล้านบาท | 60 | ▼ 92.79% | ▼ 85.62% | 2,093 | ▼ 35.03% |
| กำไรตามปกติต่อหุ้น | บาท/หุ้น | 0.07 | ▼ 92.79% | ▼ 85.62% | 2.33 | ▼ 35.03% |

ต่อ ก.ก. ตามจำนวนยอดขายแผ่นฟิล์ม

YoY (Year on Year) เป็นการเปรียบเทียบกับปีที่ผ่านมา

Quarter on Quarter เป็นการเปรียบเทียบกับไตรมาสที่ผ่านมา

บริษัท โพลีเพล็กซ์ (ประเทศไทย) จำกัด (มหาชน) และบริษัทย่อย

งบกำไรขาดทุน

สำหรับปีสิ้นสุดวันที่ 31 มีนาคม 2566

งบการเงินรวม

(หน่วย: บาท)

| | 2566 | 2565 | % เพิ่มขึ้น (ลดลง) |
|--|----------------|----------------|--------------------|
| รายได้ | | | |
| รายได้จากการขาย | 26,340,656,230 | 21,544,822,587 | 22.26% |
| กำไรจากอัตราแลกเปลี่ยน | 21,805,621 | 351,774,157 | -93.80% |
| รายได้อื่น | 209,551,336 | 40,312,169 | 419.82% |
| รวมรายได้ | 26,572,013,187 | 21,936,908,913 | 21.13% |
| ค่าใช้จ่าย | | | |
| ต้นทุนขาย | 21,578,611,834 | 15,299,359,580 | 41.04% |
| ค่าใช้จ่ายในการขายและจัดจำหน่าย | 1,835,193,209 | 1,957,190,482 | -6.23% |
| ค่าใช้จ่ายในการบริหาร | 597,045,446 | 538,743,902 | 10.82% |
| ขาดทุนจากตราสารอนุพันธ์ | 17,331,139 | 23,783,124 | -27.13% |
| รวมค่าใช้จ่าย | 24,028,181,628 | 17,819,077,088 | 34.85% |
| กำไรจากการดำเนินงาน | 2,543,831,559 | 4,117,831,825 | -38.22% |
| รายได้ทางการเงิน | 35,014,535 | 19,899,239 | 75.96% |
| ต้นทุนทางการเงิน | (151,798,067) | (62,684,738) | 142.16% |
| กำไรก่อนค่าใช้จ่ายภาษีเงินได้ | 2,427,048,027 | 4,075,046,326 | -40.44% |
| ค่าใช้จ่ายภาษีเงินได้ | (262,286,503) | (510,144,461) | -48.59% |
| กำไรสำหรับปี | 2,164,761,524 | 3,564,901,865 | -39.28% |
| EBITDA สำหรับงวด (รวมรายได้ทางการเงิน) | 3,666,916,189 | 5,123,279,164 | -28.43% |
| การแบ่งปันกำไร | | | |
| ส่วนที่เป็นของผู้ถือหุ้นของบริษัทฯ | 2,095,969,119 | 3,549,786,703 | -40.96% |
| ส่วนของผู้มีส่วนได้เสียที่ไม่มีอำนาจควบคุมของบริษัทฯ | 68,792,405 | 15,115,162 | 355.12% |
| | 2,164,761,524 | 3,564,901,865 | -39.28% |
| กำไรต่อหุ้นขั้นพื้นฐาน (ตามรายงาน) | | | |
| กำไรส่วนที่เป็นของผู้ถือหุ้นของบริษัทฯ | 2.33 | 3.94 | -40.96% |
| จำนวนหุ้นสามัญเฉลี่ยถ่วงน้ำหนัก (หุ้น) | 900,000,000 | 900,000,000 | |
| การแบ่งปันกำไร ส่วนที่เป็นของผู้ถือหุ้นของบริษัทฯ | 2,095,969,119 | 3,549,786,703 | -40.96% |
| บวก/ (หัก): ขาดทุนจากอัตราแลกเปลี่ยน / (กำไร) | (4,474,482) | (327,991,033) | -98.64% |
| กำไรตามปกติหลังหักภาษีเงินได้ | 2,091,494,637 | 3,221,795,670 | -35.08% |
| EBITDA ตามปกติ | 3,662,441,707 | 4,795,288,131 | -23.62% |
| กำไรต่อหุ้นขั้นพื้นฐาน - กำไรตามปกติ | | | |
| กำไรส่วนที่เป็นของผู้ถือหุ้นของบริษัทฯ | 2.32 | 3.58 | -35.08% |
| จำนวนหุ้นสามัญเฉลี่ยถ่วงน้ำหนัก (หุ้น) | 900,000,000 | 900,000,000 | |

การวิเคราะห์ผลการดำเนินงาน (เปรียบเทียบกับปีที่ผ่านมา)

- ปัจจัยสำคัญบางประการที่ส่งผลกระทบต่อผลการดำเนินงานในปีงบการเงินนี้คือ
 - อุปสงค์ที่ชะลอตัวลงชั่วคราวตั้งแต่ไตรมาสสามของปี เนื่องจากการลดระดับสินค้าคงคลังผ่านห่วงโซ่คุณค่า ประกอบกับการเริ่มต้นสายการผลิตใหม่ในอินเดียและจีน ส่งผลกระทบต่ออัตรากำไรในธุรกิจหลักของแผ่นฟิล์ม PET แบบบาง ผลิตภัณฑ์ที่มีความหลากหลาย การมีเครือข่ายอยู่ทั่วโลก และความสัมพันธ์ที่ยาวนานกับลูกค้าช่วยให้บริษัทสามารถเพิ่มปริมาณในตลาดได้อย่างเต็มที่
 - การชะลอตัวของเศรษฐกิจโลกและอัตราเงินเฟ้อส่งผลกระทบต่ออุปสงค์ในภาคอุตสาหกรรม (ส่วนใหญ่เป็นอุปกรณ์อิเล็กทรอนิกส์และการใช้ในเชิงอุตสาหกรรม ซึ่งเป็นรายการใช้จ่ายตามดุลยพินิจ) ในเกือบทุกภูมิภาค
 - การลดลงของอัตราค่าขนส่งทางทะเลทำให้ราคาสินค้านำเข้าลดลง ซึ่งส่งผลเสียต่ออัตรากำไรของผู้ขายสินค้าในประเทศ
 - ค่าสาธารณูปโภคที่เพิ่มขึ้น โดยเฉพาะอย่างยิ่งในธุรกิจตั้งแต่ไตรมาสที่สาม ซึ่งไม่สามารถส่งผ่านให้กับลูกค้าได้ทั้งหมดเนื่องจากสถานการณ์ตลาดที่อ่อนแอ ส่งผลต่อผลการดำเนินงานของบริษัทเช่นกัน รวมถึงปัจจัยอื่น ๆ ตามที่ระบุไว้ข้างต้น ส่งผลกระทบอย่างมีนัยสำคัญต่อผลประกอบการในปี
- ปริมาณการขายฟิล์มโดยรวมเพิ่มขึ้นร้อยละ 14 เมื่อเปรียบเทียบกับปีที่ผ่านมา ส่วนหนึ่งมาจากการเริ่มต้นกำลังการผลิตแผ่นฟิล์ม BOPP ใหม่ในอินโดนีเซีย ยอดขายเพิ่มขึ้นประมาณร้อยละ 22 เมื่อเปรียบเทียบกับปีที่ผ่านมา เนื่องจากปริมาณการขายที่เพิ่มขึ้น (รวมถึงเม็ดพลาสติก) และราคาขายเพิ่มขึ้นในบางธุรกิจของบริษัท
- เนื่องจากค่าเงินบาทอ่อนค่าเมื่อเทียบกับปีก่อน (อัตราเฉลี่ยสำหรับปีนี้เทียบกับปีที่ผ่านมา) เมื่อเทียบกับเงินเหรียญสหรัฐอเมริกา (ประมาณร้อยละ 8.4) และเมื่อเทียบกับเงินรูเปียอินโดนีเซีย (ประมาณร้อยละ 3.1) มีผลกระทบเชิงบวกจากความสัมพันธ์ของค่าเงินต่อการรวมกำไรของบริษัทย่อยที่สหรัฐอเมริกาและอินโดนีเซีย มีกำไรในปีนี้ ซึ่งบางส่วนชดเชยกับค่าเงินบาทแข็งค่าเมื่อเทียบกับเงินยูโร (ประมาณร้อยละ 4.1) สำหรับบริษัทย่อยที่ตุรกีและเนเธอร์แลนด์
- ส่วนแบ่งจากธุรกิจแผ่นฟิล์ม PET ลดลง (แบบบางและแบบหนา) สาเหตุหลักมาจากอัตรากำไรขั้นต้นที่ลดลงอย่างมากและปริมาณที่ลดลงในธุรกิจแผ่นฟิล์มหนา เป็นผลมาจากสถานะตลาดที่ไม่เอื้ออำนวยตามที่ได้อธิบายไว้ก่อนหน้านี้ ส่วนหนึ่งได้ถูกชดเชยกับส่วนแบ่งที่เพิ่มสูงขึ้นธุรกิจแผ่นฟิล์มมูลค่าเพิ่มอื่น ๆ เช่น แผ่นฟิล์มเคลือบซิลิโคน และฟิล์มขึ้นรูปด้วยการเป่า (Blown Films) ปริมาณการขายเพิ่มขึ้นรวมถึงอัตรากำไรที่ดีขึ้น) และส่วนแบ่งที่สูงขึ้นจากการขายเม็ดพลาสติก PET ส่วนเกิน
- รายได้อื่นเพิ่มขึ้นส่วนใหญ่ที่บริษัทย่อยที่สหรัฐอเมริกา เนื่องจากรายได้จากค่าสินไหมทดแทน ซึ่งส่วนหนึ่งชดเชยกับรายได้จากค่าสินไหมทดแทนที่ลดลงที่ประเทศไทย
- ต้นทุนขายเพิ่มขึ้นเนื่องจากปริมาณขายที่สูงขึ้น ซึ่งรวมสายการผลิต BOPP ใหม่ในประเทศอินโดนีเซีย และราคาวัตถุดิบโดยรวมเพิ่มสูงขึ้น ส่วนใหญ่ ราคา PTA (เปรียบเทียบกับปีก่อน) ซึ่งชดเชยบางส่วนกับราคา MEG ลดลง ต้นทุนแปรสภาพเพิ่มขึ้นอย่างรวดเร็ว โดยส่วนใหญ่เป็นค่าไฟฟ้าและก๊าซธรรมชาติ
- ค่าใช้จ่ายในการขายที่ลดลง มีสาเหตุหลักจากการลดลงของค่าขนส่งทั่วโลก ซึ่งถูกชดเชยบางส่วนกับค่าใช้จ่ายในการขายอื่น ๆ เพิ่มขึ้น เช่น ค่าใช้จ่ายสำหรับการเดินทางไปต่างประเทศ ค่าใช้จ่ายสำนักงานตัวแทนในต่างประเทศ เป็นต้น
- ค่าใช้จ่ายในการบริหารที่เพิ่มขึ้นนั้น เนื่องมาจากการเพิ่มขึ้นของค่าใช้จ่ายทั่วไปในการดูแลสถานที่ต่าง ๆ

- กำไรจากอัตราแลกเปลี่ยนในปีนี้ลดลง สาเหตุหลักมาจากกำไรที่ยังไม่เกิดขึ้นจริงลดลงจากการแปลงค่าเงินยูโรสกุลเงินยูโรที่สหรัฐอเมริกาเมื่อเปรียบเทียบกับปีก่อน กำไรบางส่วนถูกชดเชยกับผลขาดทุนที่ยังไม่เกิดขึ้นจริงจากการแปลงค่าเงินยูโรสกุลเงินเหรียญสหรัฐอเมริกา และเงินยูโรสกุลเงินยูโร ที่อินโดนีเซีย และเงินยูโรสกุลเงินยูโรที่ประเทศไทย เนื่องจากการอ่อนค่าของเงินสกุลท้องถิ่นเมื่อเทียบกับเงินยูโรและเงินเหรียญสหรัฐอเมริกา
- ผลขาดทุนจากตราสารอนุพันธ์ลดลงเนื่องจากผลกระทบจาก Mark to Market (MTM) ต่อสัญญาซื้อขายเงินตราต่างประเทศล่วงหน้าคงค้างที่ประเทศไทยและบริษัทย่อย
- รายได้ทางการเงินเพิ่มขึ้นที่บริษัทย่อยในตุรกี เนื่องจากการลงทุนเพิ่มขึ้นและอัตราดอกเบี้ยทั่วโลกเพิ่มสูงขึ้น
- ต้นทุนทางการเงินเพิ่มขึ้นเนื่องจากอัตราดอกเบี้ยเพิ่มสูงขึ้น รวมถึงดอกเบี้ยเงินกู้จากธนาคารที่เบิกจ่ายสำหรับโครงการแผ่นฟิล์ม BOPP ที่อินโดนีเซีย(ได้บันทึกรวมเป็นต้นทุนของสินทรัพย์ถาวรแล้ว จนกระทั่งโครงการเริ่มดำเนินงานเชิงพาณิชย์ในเดือนธันวาคม 2564)
- ค่าใช้จ่ายทางภาษีลดลงส่วนใหญ่เป็นผลมาจากผลกระทบสุทธิของภาษีเงินได้รอการตัดบัญชีทางบัญชีซึ่งบางส่วนถูกชดเชยด้วยด้วยภาษีที่สูงขึ้นจากไรในปีปัจจุบัน การเพิ่มขึ้นของอัตราภาษีที่แท้จริงในงบการเงินรวมในปีนี้มีสาเหตุหลักมาจากผลกระทบของภาษีเงินได้นิติบุคคลเพิ่มเติมอีกร้อยละ 10 ในตุรกี ซึ่งเรียกเก็บจากเหตุแผ่นดินไหว มีค่าใช้จ่ายทางภาษีจากการปรับปรุงหนี้สินภาษีเงินได้รอการตัดบัญชีในปีที่ก่อนเทียบกับรายได้ภาษีจากสินทรัพย์ภาษีเงินได้รอการตัดบัญชีในปี

การวิเคราะห์งบแสดงฐานะการเงิน

| บริษัท โพลีเพล็กซ์ (ประเทศไทย) จำกัด (มหาชน) และบริษัทย่อย | | | |
|--|----------------|----------------|--------------------|
| งบแสดงฐานะการเงิน | | | |
| ณ วันที่ 31 มีนาคม 2566 | | | |
| งบการเงินรวม | | | |
| (หน่วย: บาท) | | | |
| | 2566 | 2565 | % เพิ่มขึ้น (ลดลง) |
| สินทรัพย์ | | | |
| สินทรัพย์หมุนเวียน | | | |
| เงินสดและรายการเทียบเท่าเงินสด | 2,346,976,808 | 2,201,407,709 | 6.61% |
| ลูกหนี้การค้าและลูกหนี้อื่น | 3,462,408,504 | 4,035,308,634 | -14.20% |
| สินค้าคงเหลือ | 4,893,010,442 | 5,043,353,271 | -2.98% |
| เงินจ่ายล่วงหน้าค่าสินค้า | 313,698,218 | 215,619,885 | 45.49% |
| ภาษีซื้อหรือเรียกคืน | 118,470,539 | 142,657,999 | -16.95% |
| สินทรัพย์ทางการเงินหมุนเวียนอื่น | 194,372,403 | 72,051,992 | 169.77% |
| สินทรัพย์หมุนเวียนอื่น | 262,915,961 | 93,183,914 | 182.15% |
| รวมสินทรัพย์หมุนเวียน | 11,591,852,875 | 11,803,583,404 | -1.79% |
| สินทรัพย์ไม่หมุนเวียน | | | |
| เงินฝากธนาคารที่มีภาระค้ำประกัน | 625,080 | 22,363,111 | -97.20% |
| ที่ดิน อาคารและอุปกรณ์ | 12,992,190,661 | 12,904,704,338 | 0.68% |
| สินทรัพย์ภาษีเงินได้รอการตัดบัญชี | 66,757,340 | 73,711,077 | -9.43% |
| ค่าความนิยมน | 3,164,328 | 3,164,328 | 0.00% |
| สินทรัพย์ไม่มีตัวตนอื่น | 361,374 | 153,867 | 134.86% |
| เงินจ่ายล่วงหน้าค่าซื้อเครื่องจักร | 416,043,968 | 419,732,450 | -0.88% |
| สินทรัพย์ทางการเงินไม่หมุนเวียนอื่น | 524,030,007 | 312,827,688 | 67.51% |
| สินทรัพย์ไม่หมุนเวียนอื่น | 127,258,544 | 21,641,159 | 488.04% |
| รวมสินทรัพย์ไม่หมุนเวียน | 14,130,431,302 | 13,758,298,018 | 2.70% |
| รวมสินทรัพย์ | 25,722,284,177 | 25,561,881,422 | 0.63% |

วันที่ 31 มีนาคม 2566 ค่าเงินบาทอ่อนค่าลงร้อยละ 2.4 เมื่อเทียบกับเงินเหรียญสหรัฐอเมริกา (ประมาณ 0.80 บาทต่อเงินเหรียญสหรัฐอเมริกา) เงินบาทแข็งค่าร้อยละ 1.5 ต่อเงินรูเปย์อินโดนีเซีย (ประมาณ 0.1 บาทต่อ 1,000 รูเปย์อินโดนีเซีย) เมื่อเปรียบเทียบกับอัตราแลกเปลี่ยน ณ วันที่ 31 มีนาคม 2565 ส่วนค่าเงินบาทต่อเงินยูโรอยู่ในระดับเดียวกับ ณ วันที่ 31 มีนาคม 2565 ดังนั้นการแปลงค่างบแสดงฐานะทางการเงินของบริษัทย่อยของบริษัท ส่งผลให้เกิดการกำไรจากการแปลงค่าจำนวน 33 ล้านบาท

สินทรัพย์หมุนเวียน :

- สินทรัพย์หมุนเวียนสุทธิลดลง 201.5 ล้านบาท หรือลดลงคิดเป็นร้อยละ 1.7 เมื่อเทียบกับเดือนมีนาคม 2565
- เงินสดและรายการเทียบเท่าเงินสดเพิ่มขึ้นเนื่องจากเงินสดสุทธิที่ได้จากการดำเนินงาน ซึ่งบางส่วนชดเชยกับเงินใช้ไปสำหรับการลงทุนและการจ่ายชำระหนี้
- ลูกหนี้การค้าลดลงส่วนใหญ่ที่บริษัทย่อยในสหรัฐอเมริกาและอินโดนีเซีย เนื่องจากยอดขายและราคายาลดลงตามราคาวัตถุดิบที่ลดลง
- สินค้าคงเหลือลดลง มีสาเหตุหลักมาจากการลดระดับสินค้าคงคลังในบริษัทย่อยที่สหรัฐอเมริกาและอินโดนีเซีย ส่วนหนึ่งถูกชดเชยกับสินค้าคงคลังที่สูงขึ้นที่ประเทศไทยและบริษัทย่อยในตุรกี ซึ่งส่วนใหญ่เป็นสินค้าคงคลังประเภทวัตถุดิบและสินค้าระหว่างผลิต และ วัสดุอะไหล่
- เงินจ่ายล่วงหน้าค่าสินค้าเพิ่มขึ้น ส่วนใหญ่ที่บริษัทย่อยในตุรกีและอินโดนีเซีย
- ภาษีซื้อรอเรียกคืนลดลง เนื่องจากภาษีซื้อรอเรียกคืนลดลงที่ประเทศไทยและบริษัทย่อยที่อินโดนีเซีย เนื่องจากได้รับเงินคืนจากกรมสรรพากร
- สินทรัพย์ทางการเงินหมุนเวียนอื่น ส่วนใหญ่เป็นการลงทุนจากเงินทุนส่วนเกินในพันธบัตรและกองทุนตราสารหนี้ที่บริษัทย่อยในตุรกีและสินทรัพย์ที่เป็นตราสารอนุพันธ์ (กำไร MTM จากสัญญาซื้อขายเงินตราต่างประเทศล่วงหน้า) การเพิ่มขึ้นเนื่องจากการโอนเงินลงทุนไม่หมุนเวียนบางส่วนไปยังส่วนที่ถึงกำหนดชำระในงวดนี้ และเนื่องจากกำไร MTM ที่สูงขึ้นจากสัญญาซื้อขายเงินตราต่างประเทศล่วงหน้า
- สินทรัพย์หมุนเวียนอื่นเพิ่มขึ้น สาเหตุหลักเนื่องจากลูกหนี้การเรียกร้องค่าสินไหมทดแทนเพิ่มขึ้น ค่าใช้จ่ายจ่ายล่วงหน้า ภาษีล่วงหน้า และดอกเบี้ยค้างรับ ต่อมาได้รับเงินค่าสินไหมทดแทนเต็มจำนวนในภายหลัง

สินทรัพย์ไม่หมุนเวียน :

- สินทรัพย์ไม่หมุนเวียนเพิ่มขึ้น 361.9 ล้านบาทหรือเพิ่มขึ้นร้อยละ 2.6 เมื่อเทียบกับมีนาคม 2565
- เงินฝากธนาคารที่มีภาระค้ำประกันที่บริษัทย่อยในประเทศอินโดนีเซียลดลง เนื่องจากการคืนหนังสือค้ำประกันที่ออกโดยธนาคารให้สำหรับลูกค้า
- ที่ดิน อาคารและอุปกรณ์ (สุทธิ) เพิ่มขึ้น ส่วนใหญ่เป็นผลมาจากค่าใช้จ่ายเพื่อการซื้อสินทรัพย์ใหม่สำหรับโครงการ/รายจ่ายฝ่ายตามปกติที่ประเทศไทยและบริษัทย่อย ซึ่งบางส่วนชดเชยกับค่าเสื่อมราคาระหว่างไตรมาส
- สินทรัพย์ภาษีเงินได้รอการตัดบัญชีลดลงเนื่องจากการปรับปรุงภาษีเงินได้รอตัดบัญชีตามมาตรฐานการบัญชีที่เกี่ยวข้อง
- เงินจ่ายล่วงหน้าค่าซื้อสินทรัพย์ถาวรลดลงส่วนใหญ่ที่ประเทศไทย ซึ่งบางส่วนชดเชยกับเงินจ่ายล่วงหน้าเพิ่มขึ้นสำหรับโครงการที่อยู่ระหว่างการดำเนินการที่ประเทศสหรัฐอเมริกาและบริษัทย่อยที่ประเทศไทย
- สินทรัพย์ไม่หมุนเวียนอื่นเพิ่มขึ้น ส่วนใหญ่ที่อินโดนีเซีย เนื่องจากภาษีเงินได้นิติบุคคลขอคืน
- สินทรัพย์ทางการเงินไม่หมุนเวียนหมายถึงการลงทุนบางส่วนของเงินทุนส่วนเกินของบริษัทย่อยในตุรกีเป็นตราสารหนี้ (พันธบัตรและหุ้นกู้) และจากการลงทุนเพิ่มใหม่ในระหว่างงวด

บริษัท โพลีเพล็กซ์ (ประเทศไทย) จำกัด (มหาชน) และบริษัทย่อย

งบแสดงฐานะการเงิน (ต่อ)

ณ วันที่ 31 มีนาคม 2566

งบการเงินรวม

(หน่วย: บาท)

| | 2566 | 2565 | % เพิ่มขึ้น (ลดลง) |
|--|----------------|----------------|--------------------|
| หนี้สินและส่วนของผู้ถือหุ้น | | | |
| หนี้สินหมุนเวียน | | | |
| เงินกู้ยืมระยะสั้นจากสถาบันการเงิน | 1,194,152,550 | 1,353,000,000 | -11.74% |
| เจ้าหนี้การค้าและเจ้าหนี้อื่น | 2,166,481,735 | 2,210,212,139 | -1.98% |
| ส่วนของเงินกู้ยืมระยะยาวจากธนาคาร | | | |
| ที่ถึงกำหนดชำระภายในหนึ่งปี | 412,015,204 | 344,778,850 | 19.50% |
| ส่วนของหนี้สินตามสัญญาเช่า | | | |
| ที่ถึงกำหนดชำระภายในหนึ่งปี | 12,775,068 | 7,890,226 | 61.91% |
| ภาษีเงินได้ค้างจ่าย | 51,108,761 | 247,039,786 | -79.31% |
| หนี้สินทางการเงินหมุนเวียนอื่น | 36,729,234 | 55,363,639 | -33.66% |
| หนี้สินหมุนเวียนอื่น | 460,164,767 | 768,459,150 | -40.12% |
| รวมหนี้สินหมุนเวียน | 4,333,427,319 | 4,986,743,790 | -13.10% |
| หนี้สินไม่หมุนเวียน | | | |
| เงินกู้ยืมระยะยาวจากธนาคาร - สุทธิ | | | |
| จากส่วนที่ถึงกำหนดชำระภายในหนึ่งปี | 1,547,874,389 | 2,033,422,374 | -23.88% |
| หนี้สินตามสัญญาเช่า - สุทธิจากส่วนที่ถึงกำหนด | | | |
| ชำระภายในหนึ่งปี | 36,905,605 | 17,367,104 | 112.50% |
| สำรองผลประโยชน์ระยะยาวของพนักงาน | 75,849,161 | 57,127,859 | 32.77% |
| หนี้สินภาษีเงินได้รอการตัดบัญชี | 453,334,860 | 535,745,130 | -15.38% |
| หนี้สินทางการเงินไม่หมุนเวียนอื่น | 6,057,904 | 9,098,325 | -33.42% |
| หนี้สินไม่หมุนเวียนอื่น | 559,031 | 559,031 | 0.00% |
| รวมหนี้สินไม่หมุนเวียน | 2,120,580,950 | 2,653,319,823 | -20.08% |
| รวมหนี้สิน | 6,454,008,269 | 7,640,063,613 | -15.52% |
| ส่วนของผู้ถือหุ้น | | | |
| ทุนออกจำหน่ายและชำระเต็มมูลค่าแล้ว | | | |
| หุ้นสามัญ 900,000,000 หุ้น มูลค่าหุ้นละ 1 บาท | 900,000,000 | 900,000,000 | |
| ส่วนเกินมูลค่าหุ้น | 1,908,449,678 | 1,908,449,678 | |
| กำไรสะสม | | | |
| จัดสรรแล้ว - สำรองตามกฎหมาย | 96,000,000 | 96,000,000 | |
| ยังไม่ได้จัดสรร | 16,934,373,620 | 15,682,898,502 | 7.98% |
| องค์ประกอบอื่นของส่วนของผู้ถือหุ้น | (733,912,126) | (760,102,702) | -3.45% |
| ส่วนของผู้ถือหุ้นของบริษัทฯ | 19,104,911,172 | 17,827,245,478 | 7.17% |
| ส่วนของผู้มีส่วนได้เสียที่ไม่มีอำนาจควบคุมของบริษัทฯ | 163,364,736 | 94,572,331 | 72.74% |
| รวมส่วนของผู้ถือหุ้น | 19,268,275,908 | 17,921,817,809 | 7.51% |
| รวมหนี้สินและส่วนของผู้ถือหุ้น | 25,722,284,177 | 25,561,881,422 | 0.63% |

หนี้สินหมุนเวียน :

- หนี้สินรวมลดลง 653.3 ล้านบาท หรือลดลงคิดเป็นร้อยละ 13.1 เมื่อเปรียบเทียบกับมีนาคม 2565
- เงินกู้ยืมระยะสั้นลดลง เนื่องจากการกู้ยืมเงินลดลงที่ประเทศไทย
- เจ้าหนี้การค้าและเจ้าหนี้อื่นลดลง เนื่องจากเจ้าหนี้การค้าลดลง บางส่วนถูกชดเชยกับเจ้าหนี้สำหรับการซื้อสินทรัพย์เพิ่มขึ้น สำหรับการลงทุน/โครงการต่าง ๆที่กำลังดำเนินการอยู่
- เงินกู้ยืมระยะยาวลดลงเนื่องจากการชำระคืนเงินกู้ที่บริษัทย่อยในอินโดนีเซียและบริษัทย่อยที่ประเทศไทย รวมถึงการจ่ายชำระหนี้ล่วงหน้า และกำไรที่ยังไม่เกิดขึ้นจริงจากการปรับมูลค่าเงินกู้สกุลเงินยูโรที่บริษัทย่อยที่สหรัฐอเมริกา ซึ่งถูกชดเชยบางส่วนกับขาดทุนที่ยังไม่เกิดขึ้นจริงจากการปรับมูลค่าเงินกู้ที่ประเทศอินโดนีเซียและบริษัทย่อยที่ประเทศไทย
- ภาษีเงินได้นิติบุคคลค้างจ่ายลดลง มีสาเหตุหลักมาจากการตั้งสำรองภาษีที่ลดลงในปีนี้เนื่องจากผลกำไรที่ลดลง
- หนี้สินหมุนเวียนอื่นลดลง ส่วนใหญ่เกิดจากการตั้งสำรองค่าใช้จ่ายลดลง รวมถึงการตั้งสำรองหนี้สินตามกฎหมายและเงินรับล่วงหน้าจากลูกค้าลดลง
- หนี้สินทางการเงินลดลง เนื่องจากขาดทุนจาก MTM ลดลงจากตราสารอนุพันธ์
- การตั้งสำรองผลประโยชน์ระยะยาวของพนักงานเพิ่มขึ้น เกิดจากการตั้งสำรองที่เพิ่มขึ้นที่ประเทศไทยและที่บริษัทย่อย
- หนี้สินภาษีเงินได้รอตัดบัญชีลดลง ส่วนใหญ่ที่บริษัทย่อยที่สหรัฐอเมริกาและอินโดนีเซีย

การเคลื่อนไหวที่สำคัญในส่วนของผู้ถือหุ้น :

- กำไรสะสมเพิ่มขึ้น เนื่องจากกำไรสุทธิที่เกิดขึ้นในระหว่างปีบางส่วนชดเชยจากเงินปันผลจ่าย
- การเพิ่มขึ้นขององค์ประกอบอื่นของส่วนของผู้ถือหุ้น ส่วนใหญ่เกิดกำไรจากการแปลงค่างบแสดงฐานะการเงินของบริษัทย่อย เนื่องจากการอ่อนค่าของเงินบาทต่อเงินสหรัฐอเมริกา ซึ่งบางส่วนชดเชยกับเงินบาทแข็งค่าต่อเงินรูเปียนอินโดนีเซีย
- ส่วนของผู้มีส่วนได้เสียที่ไม่มีอำนาจควบคุมของบริษัทย่อยเพิ่มขึ้น เนื่องจากส่วนแบ่งกำไรที่เพิ่มขึ้นระหว่างปี

2. สถานะของโครงการ :

- โครงการลงทุนสายการผลิตแผ่นฟิล์ม BOPET ชนิดบาง และ Offline Coater ในสหรัฐอเมริกา เงินลงทุนในโครงการที่ปรับปรุงใหม่คือ 127 ล้านดอลลาร์สหรัฐอเมริกา เสนอให้ใช้เงินกู้ระยะยาวจำนวน 25 ล้านดอลลาร์สหรัฐอเมริกากับสถาบันการเงินในสหรัฐอเมริกา และคาดว่ายอดคงเหลือจากเงินคงค้างภายในบริษัทย่อยที่สหรัฐอเมริกา และเงินกู้ยืมระหว่างบริษัทจากบริษัทย่อยในตุรกี โครงการนี้คาดว่าจะเริ่มดำเนินการได้ในไตรมาส 2 ปี 2567-68

จึงเรียนมาเพื่อทราบ

บริษัท โพลีเพล็กซ์ (ประเทศไทย) จำกัด (มหาชน)

นายอมิต ปรากาช

กรรมการผู้จัดการ