

TRANSFORMING
TOMORROW

▶ Pathway to net zero



CKPower
— ENDLESS ENERGY

บทรายงานและการวิเคราะห์ของฝ่ายบริหาร สำหรับงวดสามเดือนสิ้นสุดวันที่ 31 มีนาคม 2566

แผนกนักลงทุนสัมพันธ์

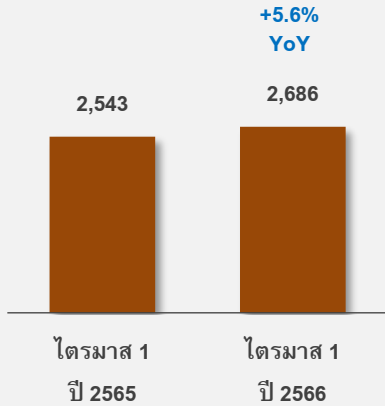
โทร: +66-2691-9720

Email: ir@ckpower.co.th

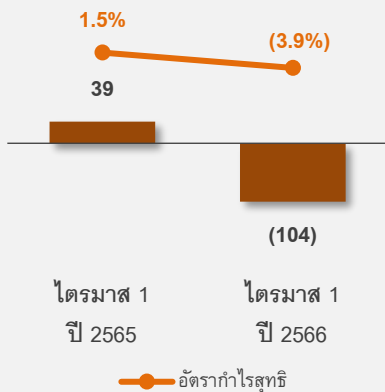
บทสรุปผู้บริหาร

หน่วย: ล้านบาท

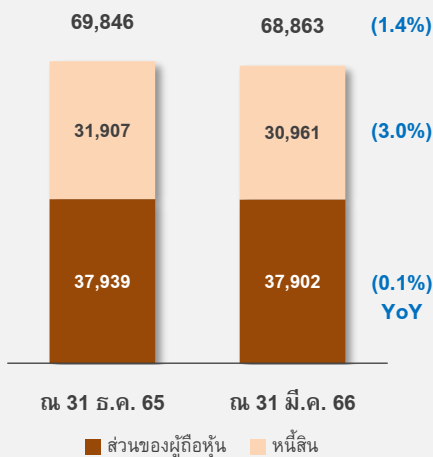
รายได้รวม



กำไร (ขาดทุน) สุทธิส่วนที่เป็นของผู้ถือหุ้นของบริษัท



ฐานะการเงิน



รายได้รวม

รายได้รวมไตรมาส 1 ปี 2566 เพิ่มขึ้นร้อยละ 5.6 YoY โดยมีสาเหตุหลักมาจากรายได้จากการขายไฟฟ้าและไอน้ำของ BIC เพิ่มขึ้นร้อยละ 9.8 YoY เนื่องจากราคาก๊าซธรรมชาติในไตรมาส 1 ปี 2566 สูงกว่าช่วงเดียวกันของปีก่อน ผลมาจากการเพิ่มขึ้นของราคาก๊าซในตลาดโลก ซึ่งส่งผลให้อัตราค่าไฟฟ้าในส่วนของ Energy Payment และค่าไอน้ำต่อหน่วยของ BIC เพิ่มขึ้น

กำไร (ขาดทุน) สุทธิส่วนที่เป็นของผู้ถือหุ้นของบริษัท

ในไตรมาส 1 ปี 2566 บริษัทมีผลการดำเนินงานขาดทุนสุทธิส่วนที่เป็นของผู้ถือหุ้นของบริษัท จำนวน 104.3 ล้านบาท โดยมีสาเหตุหลักมาจากต้นทุนค่าเชื้อเพลิงของ BIC ที่สูงขึ้น YoY ตามราคาก๊าซที่สูงขึ้น รวมถึงมีค่าใช้จ่ายงานซ่อมบำรุงใหญ่ (Major Overhaul) ของ NN2 ซึ่งเริ่มดำเนินการในปี 2566 และการรับรู้ส่วนแบ่งขาดทุนจากเงินลงทุนใน XPCL จากปริมาณการขายไฟฟ้าที่ลดลง ค่าใช้จ่ายทางการเงินที่เพิ่มขึ้นตามอัตราดอกเบี้ยที่เพิ่มขึ้น YoY ตามแนวโน้มดอกเบี้ยโลก และขาดทุนจากอัตราแลกเปลี่ยนเพิ่มขึ้น YoY

ฐานะการเงิน ณ วันที่ 31 มีนาคม 2566

สินทรัพย์ ลดลงร้อยละ 1.4 จากสิ้นปี 2565 โดยมีสาเหตุหลักจากการลดลงของเงินสดจากการไถ่ถอนหุ้นกู้ที่ครบกำหนดของ NN2 ในเดือนมีนาคม 2566 การลดลงของสินทรัพย์ถาวรของบริษัทและบริษัทย่อยจากการตัดค่าเสื่อมราคาและค่าตัดจำหน่าย และการลดลงของเงินลงทุนในบริษัทร่วมจากส่วนแบ่งผลขาดทุนจากเงินลงทุนใน XPCL ในไตรมาส 1

หนี้สิน ลดลงร้อยละ 3.0 จากสิ้นปี 2565 โดยมีสาเหตุหลักจากการไถ่ถอนหุ้นกู้ที่ครบกำหนดของ NN2 ในเดือนมีนาคม 2566 และการลดลงของหนี้สินอื่น

ส่วนของผู้ถือหุ้น ลดลงร้อยละ 0.1 จากสิ้นปี 2565 โดยมีสาเหตุหลักจากผลการดำเนินงานในช่วงไตรมาส 1 ปี 2566 สุทธิกับส่วนแบ่งขาดทุนที่ยังไม่เกิดขึ้นจริงจากการป้องกันความเสี่ยงในกระแสเงินสดของ XPCL ลดลงจากเงินบาทที่แข็งค่าขึ้นจากต้นงวด

เหตุการณ์สำคัญในไตรมาส 1 ปี 2566 จนถึงปัจจุบัน

ได้รับรางวัล Most Sustainable Hydro Power Company in Thailand

เมื่อวันที่ 20 มกราคม 2566 บริษัทได้รับรางวัล Most Sustainable Hydro Power Company in Thailand จากงาน The Global Economics Awards 2022 จัดโดยนิตยสาร The Global Economics Magazine ซึ่งเป็นนิตยสารด้านการเงินจากสหราชอาณาจักร สะท้อนถึงการดำเนินงานอย่างยั่งยืนในของโรงไฟฟ้าพลังน้ำของบริษัท

ได้รับรางวัล Best Green Bond Hydropower Plant Framework – Thailand

เมื่อวันที่ 3 กุมภาพันธ์ 2566 บริษัทได้รับรางวัล Best Green Bond Hydropower Plant Framework – Thailand จากงาน The International Finance Awards 2022 จัดโดยนิตยสาร The International Finance Magazine ซึ่งเป็นนิตยสารด้านการเงินจากสหราชอาณาจักร โดยเป็นรางวัลที่ได้รับจากการจำหน่ายหุ้นกู้อนุรักษ์สิ่งแวดล้อมโดยโรงไฟฟ้าพลังน้ำ ไชยะบุรี ของบริษัท ในปี 2565 ที่ผ่านมา ซึ่งได้มีการจัดทำ Green Bond Framework ตามมาตรฐาน Green Bond Principles 2021 และ ASEAN Green Bond Standards 2018 ซึ่งถือเป็นเครื่องยืนยันถึงมาตรฐานด้านสิ่งแวดล้อมของ XPCL ได้เป็นอย่างดี

ได้รับรางวัล The Asset ESG Corporate Awards 2022

ในเดือนกุมภาพันธ์ 2566 บริษัทได้รับรางวัล ESG Corporate Awards 2022 ประเภท Platinum จากนิตยสาร The Asset ซึ่งเป็นนิตยสารด้านการเงินชั้นนำของเอเชีย สะท้อนถึงการดำเนินธุรกิจอย่างยั่งยืนและคำนึงถึงผู้มีส่วนได้เสียทุกฝ่ายในทุกมิติของ ESG ที่ได้มาตรฐานระดับสากล

การคงอันดับเครดิตองค์กรและอันดับเครดิตหุ้นกู้ของ บริษัท ซีเค พาวเวอร์ จำกัด (มหาชน)

เมื่อวันที่ 31 มีนาคม 2566 บริษัท ทริสเรทติ้ง จำกัด (“ทริสเรทติ้ง”) คงอันดับเครดิตองค์กรของบริษัทที่อันดับ “A” แนวโน้มอันดับเครดิต “คงที่” พร้อมทั้งคงอันดับเครดิตหุ้นกู้ไม่ด้อยสิทธิ ไม่มีประกันทุกชุดของบริษัทที่อันดับ “A-” แนวโน้มอันดับเครดิต “คงที่”

การคงอันดับเครดิตองค์กรและอันดับเครดิตหุ้นกู้ของ บริษัท ไฟฟ้าน้ำจืด 2 จำกัด

เมื่อวันที่ 31 มีนาคม 2566 ทริสเรทติ้งคงอันดับเครดิตองค์กรของ บริษัท ไฟฟ้าน้ำจืด 2 (“NN2”) ที่อันดับ “A” แนวโน้มอันดับเครดิต “คงที่” พร้อมทั้งคงอันดับเครดิตหุ้นกู้ไม่ด้อยสิทธิ ไม่มีประกันทุกชุดของ NN2 ที่อันดับ “A” แนวโน้มอันดับเครดิต “คงที่”

การอนุมัติจ่ายเงินปันผลจากผลการดำเนินงานปี 2565

เมื่อวันที่ 25 เมษายน 2566 ที่ประชุมสามัญผู้ถือหุ้นประจำปี 2566 มีมติอนุมัติจ่ายเงินปันผลจากผลการดำเนินงานปี 2565 ในอัตราหุ้นละ 0.085 บาท เป็นเงินทั้งสิ้นประมาณ 691.0 ล้านบาท โดยจ่ายเงินปันผลให้แก่ผู้ถือหุ้นที่มีสิทธิได้รับเงินปันผลตามที่ปรากฏชื่อ ณ วันกำหนดสิทธิผู้ถือหุ้น (Record Date) วันที่ 8 พฤษภาคม 2566 และกำหนดจ่ายเงินปันผลในวันที่ 22 พฤษภาคม 2566

การวิเคราะห์ผลการดำเนินงานตามงบการเงินรวมงวด 3 เดือน สิ้นสุดวันที่ 31 มีนาคม 2566

รายการ	ไตรมาส 1 (ล้านบาท)		เปลี่ยนแปลง	
	Q1 2565	Q1 2566	เพิ่ม/(ลด)	ร้อยละ
รายได้จากการขายไฟฟ้าและไอน้ำ	2,339.4	2,460.0	120.6	5.2
รายได้ค่าบริการโครงการ	76.7	94.7	18.0	23.5
รายได้ดอกเบี้ย	125.7	126.0	0.3	0.2
รายได้อื่น	1.2	4.9	3.7	308.3
รวมรายได้	2,543.0	2,685.6	142.6	5.6
ค่าใช้จ่ายในการดำเนินงาน	(2,202.3)	(2,323.7)	121.4	5.5
ส่วนแบ่งขาดทุนจากเงินลงทุนในการร่วมค้าและบริษัทร่วม	(3.0)	(161.7)	158.7	-
กำไร (ขาดทุน) จากอัตราแลกเปลี่ยน	0.7	(1.0)	(1.7)	(242.9)
กำไรก่อนดอกเบี้ยและภาษี	338.4	199.2	(139.2)	(41.1)
ต้นทุนทางการเงิน	(267.0)	(263.2)	(3.8)	(1.4)
ค่าใช้จ่ายภาษีเงินได้	(9.0)	(15.3)	6.3	70.0
ส่วนที่เป็นของผู้มีส่วนได้เสียที่ไม่มีอำนาจควบคุมของบริษัทย่อย	(23.7)	(25.0)	1.3	5.5
กำไร (ขาดทุน) สุทธิส่วนที่เป็นของผู้ถือหุ้นของบริษัท	38.7	(104.3)	(143.0)	(369.5)

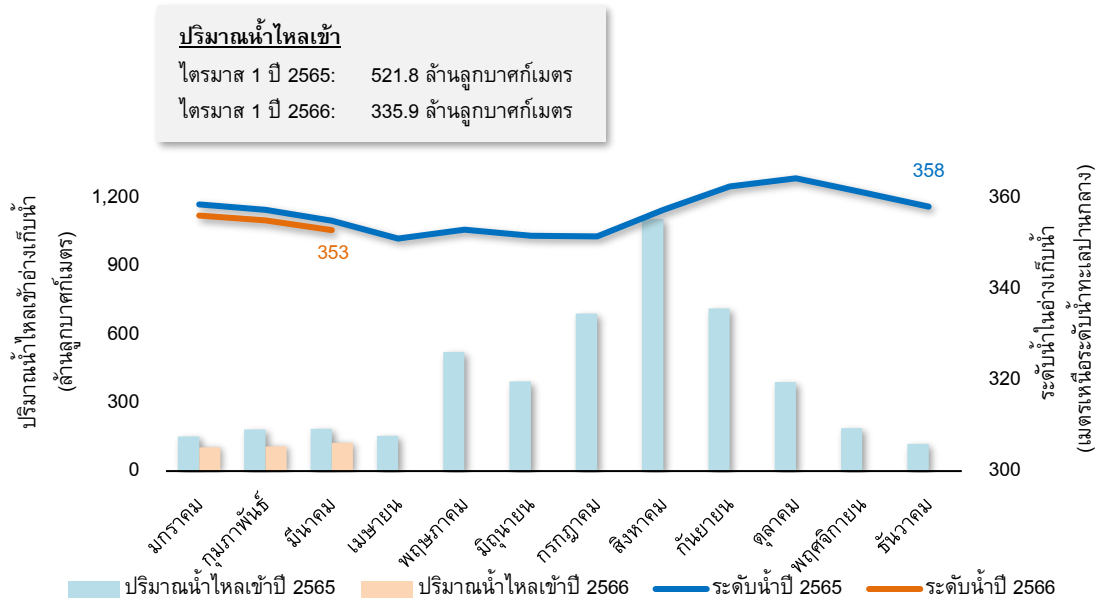
รายได้จากการขายไฟฟ้าและไอน้ำ

	ปริมาณการขายไฟฟ้า/ไอน้ำ (ล้านหน่วย)/(ตัน)		เปลี่ยนแปลง		รายได้ (ล้านบาท)		เปลี่ยนแปลง	
	Q1 2565	Q1 2566	เพิ่ม/(ลด)	ร้อยละ	Q1 2565	Q1 2566	เพิ่ม/(ลด)	ร้อยละ
รายได้จากการขายไฟฟ้า								
NN2	331.5	319.0	(12.5)	(3.8)	637.0	619.2	(17.8)	(2.8)
BIC	376.5	371.2	(5.3)	(1.4)	1,629.7	1,783.6	153.9	9.4
BKC	6.1	6.1	-	-	51.1	28.1	(23.0)	(45.0)
รวม	714.1	696.3	(17.8)	(2.5)	2,317.8	2,430.9	113.1	4.9
รายได้จากการขายไอน้ำ								
BIC	18,734	21,372	2,638	14.1	21.6	29.1	7.5	34.7
รวมทั้งหมด					2,339.4	2,460.0	120.6	5.2

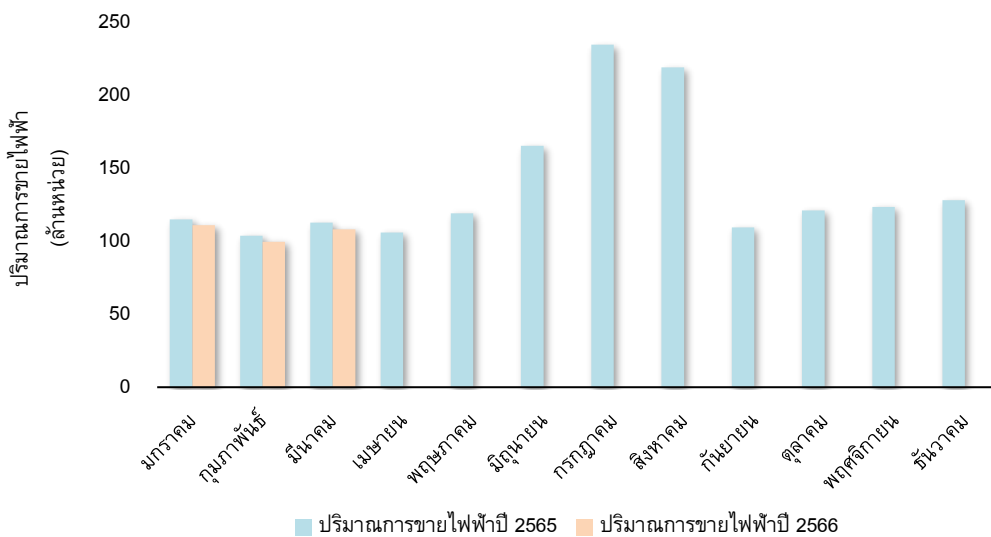
รายได้จากการขายไฟฟ้าและไอน้ำในไตรมาส 1 ปี 2566 เพิ่มขึ้นร้อยละ 5.2 YoY โดยมีรายละเอียดของการเปลี่ยนแปลงดังนี้

NN2: รายได้จากการขายไฟฟ้าของ NN2 ในไตรมาส 1 ปี 2566 ลดลงร้อยละ 2.8 YoY เนื่องจากโรงไฟฟ้าพลังน้ำ น้ำจืด 2 มีปริมาณน้ำในอ่างเก็บน้ำ ณ ต้นปี 2566 ต่ำกว่าช่วงเดียวกันของปีก่อน และมีปริมาณน้ำไหลเข้าอ่างเก็บน้ำในไตรมาส 1 ปี 2566 น้อยกว่าช่วงเดียวกันของปีก่อน บริษัทจึงประกาศความพร้อมจ่ายไฟฟ้าภายใต้หลักความระมัดระวัง เพื่อให้มีปริมาณน้ำเพียงพอต่อการผลิตไฟฟ้าตลอดช่วงครึ่งปีแรกของปีซึ่งเป็นฤดูแล้ง

ปริมาณน้ำไหลเข้าและระดับน้ำในอ่างเก็บน้ำของโรงไฟฟ้าพลังน้ำ น้ำจืด 2



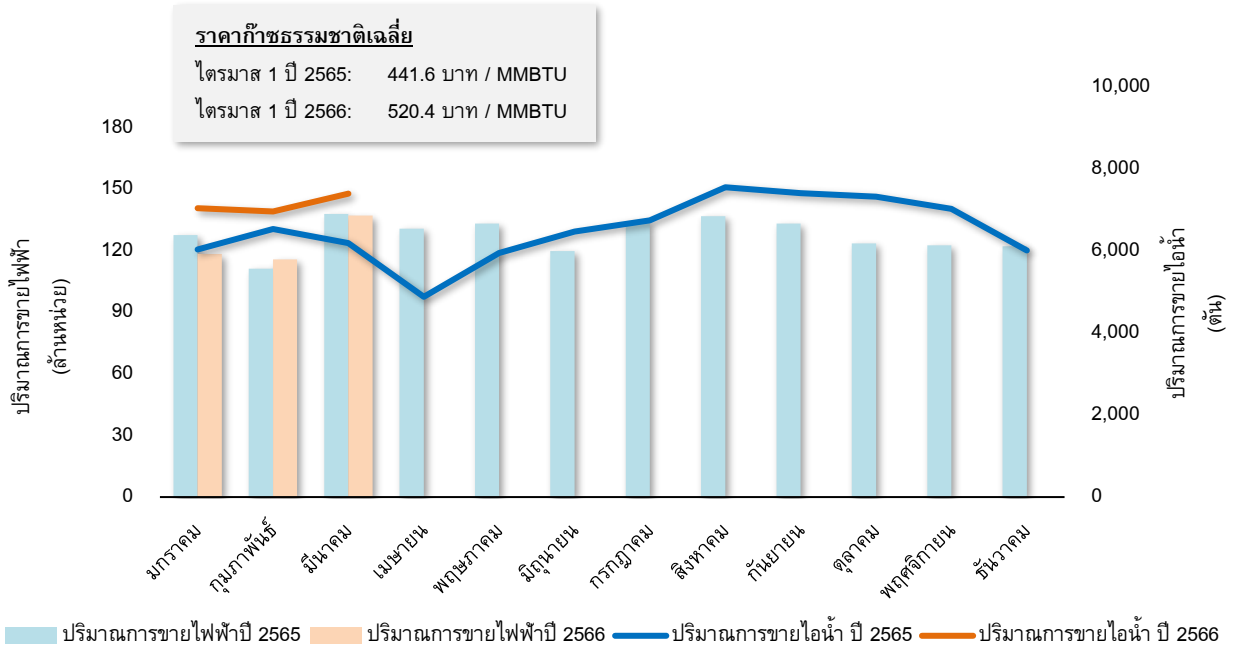
ปริมาณการขายไฟฟ้าของโรงไฟฟ้าพลังน้ำ น้ำจืด 2



ประเภทไฟฟ้า	ไตรมาส 1 (ล้านหน่วย)		เปลี่ยนแปลง	
	Q1 2565	Q1 2566	เพิ่ม/(ลด)	ร้อยละ
Primary Energy (PE)	331.5	319.0	(12.5)	(3.8)
Secondary Energy (SE)	-	-	-	-
Excess Energy (EE)	-	-	-	-
Test Energy (TE)	-	-	-	-
รวม	331.5	319.0	(12.5)	(3.8)

BIC: รายได้จากการขายไฟฟ้าและไอน้ำของ BIC ในไตรมาส 1 ปี 2566 เพิ่มขึ้นร้อยละ 9.8 YoY เนื่องจากราคาก๊าซธรรมชาติในไตรมาส 1 ปี 2566 สูงกว่าช่วงเดียวกันของปีก่อน โดยเป็นผลมาจากการเพิ่มขึ้นของราคาก๊าซในตลาดโลก รวมถึงการประกาศปรับเพิ่มค่า Ft ขายปลีกโดยภาครัฐ ซึ่งส่งผลให้อัตราค่าไฟฟ้าในส่วนของ Energy Payment และค่าไอน้ำต่อหน่วยของ BIC ปรับเพิ่มขึ้น

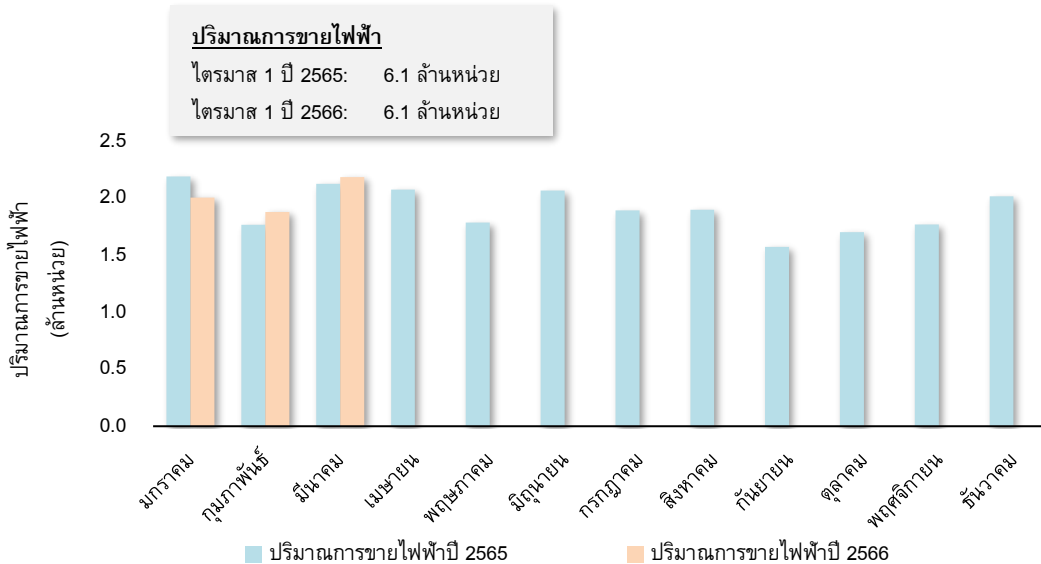
ปริมาณการขายไฟฟ้าและไอน้ำของโรงไฟฟ้าบางปะอิน โคเจนเนอเรชั่น



ผู้ซื้อไฟฟ้า	ไตรมาส 1 (ล้านหน่วย)		เปลี่ยนแปลง	
	Q1 2565	Q1 2566	เพิ่ม/(ลด)	ร้อยละ
กฟผ.	301.1	300.6	(0.5)	(0.2)
ลูกค้าผู้ประกอบการอุตสาหกรรม	75.4	70.6	(4.8)	(6.4)
รวม	376.5	371.2	(5.3)	(1.4)

BKC: รายได้จากการขายไฟฟ้าของ BKC ในไตรมาส 1 ปี 2566 ลดลงร้อยละ 45.0 YoY เนื่องจาก BKC สิ้นสุดการได้รับเงินส่วนเพิ่มราคาซื้อไฟฟ้า (Adder) ในเดือนสิงหาคม 2565 ภายหลังจากที่เริ่มเดินเครื่องเชิงพาณิชย์เมื่อเดือนสิงหาคม 2555 มาเป็นระยะเวลาครบ 10 ปี สุทธิกับอัตราค่า Ft ขายส่งในไตรมาส 1 ปี 2566 สูงกว่าช่วงเดียวกันของปีก่อน ขณะที่ปริมาณขายใกล้เคียงกับช่วงเดียวกันของปีก่อน

ปริมาณการขายไฟฟ้าของโรงไฟฟ้าพลังแสงอาทิตย์ภายใต้การลงทุนของ BKC



รายได้ค่าบริหารโครงการ

บริษัทรับรู้รายได้ค่าบริหารโครงการในไตรมาส 1 ปี 2566 เพิ่มขึ้นร้อยละ 23.5 YoY สาเหตุหลักมาจากการขยายขอบข่ายสัญญาให้ครอบคลุมกิจกรรมต่าง ๆ ของ LPCL มากขึ้น ตั้งแต่ไตรมาส 1 ปี 2566 และค่าบริหารโครงการของบริษัท ไชยะบุรี พาวเวอร์ จำกัด (“XPCL”) เพิ่มขึ้นตามสัญญา

รายได้ดอกเบี้ย

รายการ	ไตรมาส 1 (ล้านบาท)		เปลี่ยนแปลง	
	Q1 2565	Q1 2566	เพิ่ม/(ลด)	ร้อยละ
รายได้ดอกเบี้ยจากสัญญาเช่าเงินทุน	81.9	79.6	(2.3)	(2.8)
รายได้ดอกเบี้ยอื่น	43.8	46.4	2.6	5.9
รวม	125.7	126.0	0.3	0.2

รายได้ดอกเบี้ยในไตรมาส 1 ปี 2566 เพิ่มขึ้นร้อยละ 0.2 YoY จากการเพิ่มขึ้นของรายได้ดอกเบี้ยอื่น ซึ่งมาจากการรับรู้ดอกเบี้ยรับเพิ่มขึ้นจากอัตราดอกเบี้ยที่ปรับตัวสูงขึ้นเมื่อเทียบกับช่วงเดียวกันของปีก่อน และจากการให้เงินกู้ยืมแก่ XPCL เพิ่มเติมจำนวน 1,000 ล้านบาทเมื่อเดือนกุมภาพันธ์ 2566

ค่าใช้จ่ายในการดำเนินงาน

รายการ	ไตรมาส 1 (ล้านบาท)		เปลี่ยนแปลง	
	Q1 2565	Q1 2566	เพิ่ม/(ลด)	ร้อยละ
ต้นทุนขายไฟฟ้าและไอน้ำ	1,932.3	2,048.4	116.1	6.0
ค่าเชื้อเพลิง	1,308.9	1,394.7	85.8	6.6
ค่าเสื่อมราคา	372.1	371.8	(0.3)	(0.1)
ค่าดำเนินการและซ่อมบำรุง	160.2	197.4	37.2	23.2
ค่าผ่านสาย	29.6	21.2	(8.4)	(28.4)
ค่าสัมปทาน	21.6	19.8	(1.8)	(8.3)
อื่น ๆ	39.9	43.5	3.6	9.0
ค่าสิทธิในการดำเนินการผลิตและจำหน่ายไฟฟ้าตัดจำหน่าย	130.3	122.8	(7.5)	(5.8)
ต้นทุนบริหารโครงการ	25.0	27.1	2.1	8.4
ค่าใช้จ่ายในการบริหาร ⁽¹⁾	114.7	125.4	10.7	9.3
ค่าใช้จ่ายในการดำเนินงาน	2,202.3	2,323.7	121.4	5.5

(1) ไม่รวมขาดทุนจากอัตราแลกเปลี่ยน

ค่าใช้จ่ายในการดำเนินงานในไตรมาส 1 ปี 2566 เพิ่มขึ้นร้อยละ 5.5 YoY โดยมีรายละเอียดการเปลี่ยนแปลงหลักดังนี้

- ค่าเชื้อเพลิงของ BIC เพิ่มขึ้นร้อยละ 6.6 YoY ตามราคาก๊าซธรรมชาติที่เพิ่มขึ้น YoY
- ค่าดำเนินการและซ่อมบำรุงเพิ่มขึ้นร้อยละ 23.2 YoY สาเหตุหลักมาจากค่าใช้จ่ายเกี่ยวกับงานซ่อมบำรุงของ NN2 ที่เพิ่มขึ้นจากงานซ่อมบำรุงใหญ่ (Major Overhaul) ของ NN2 ที่เริ่มดำเนินการในปี 2566 และค่าซ่อมบำรุงส่วนที่เป็นดอลลาร์สหรัฐของ BIC ที่เพิ่มขึ้นจากการปรับอัตราค่าซ่อมบำรุงตามสัญญา และจากเงินบาทที่อ่อนค่าลงเมื่อเทียบกับช่วงเดียวกันของปีก่อนเป็นหลัก
- ค่าผ่านสาย (Wheeling Charge) ลดลงร้อยละ 28.4 YoY ตามปริมาณการส่งไฟฟ้าของ NN2 ที่ลดลง YoY
- ค่าสัมปทานลดลงร้อยละ 8.3 YoY ซึ่งสอดคล้องกับรายได้ขายไฟฟ้าที่ลดลงของ NN2
- ค่าใช้จ่ายอื่น ๆ เพิ่มขึ้นร้อยละ 9.0 YoY ส่วนใหญ่มาจากค่าเบี้ยประกันที่เพิ่มขึ้นของ BIC เป็นหลัก
- ค่าสิทธิในการดำเนินการผลิตและจำหน่ายไฟฟ้าตัดจำหน่ายลดลงร้อยละ 5.8 เนื่องจากบริษัทรับรู้ค่าสิทธิในการดำเนินการผลิตและจำหน่ายไฟฟ้าตัดจำหน่ายของ BKC ครบจำนวนเมื่อเดือนกรกฎาคม 2565
- ต้นทุนบริหารโครงการเพิ่มขึ้นร้อยละ 8.4 YoY จากค่าใช้จ่ายเกี่ยวกับพนักงานที่เพิ่มขึ้นเพื่อรองรับการขยายตัวของธุรกิจเป็นหลัก
- ค่าใช้จ่ายในการบริหารเพิ่มขึ้นร้อยละ 9.3 YoY ส่วนใหญ่มาจากค่าที่ปรึกษาและกิจกรรมการดำเนินงานที่เพิ่มขึ้นหลังจากการผ่อนคลายของสถานการณ์ COVID-19

ส่วนแบ่งกำไร (ขาดทุน) จากเงินลงทุนในการร่วมค้าและบริษัทร่วม

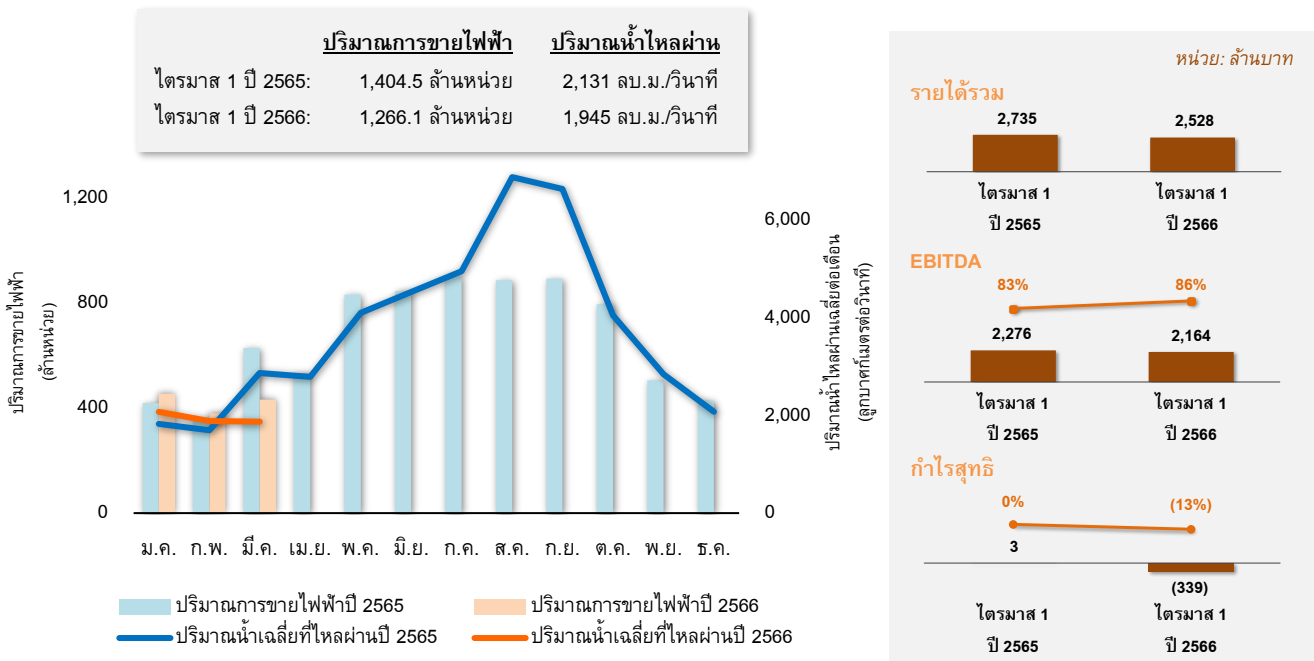
รายการ	ไตรมาส 1 (ล้านบาท)		เปลี่ยนแปลง	
	Q1 2565	Q1 2566	เพิ่ม/(ลด)	ร้อยละ
ส่วนแบ่งกำไรจากเงินลงทุนในการร่วมค้า	9.9	2.8	(7.1)	(71.7)
ส่วนแบ่งขาดทุนจากเงินลงทุนในบริษัทร่วม	(12.9)	(164.5)	151.6	-
ส่วนแบ่งขาดทุนจากเงินลงทุนในการร่วมค้าและบริษัทร่วม	(3.0)	(161.7)	158.7	-

ในไตรมาส 1 ปี 2566 บริษัทรับรู้ส่วนแบ่งขาดทุนจากเงินลงทุนในการร่วมค้าและบริษัทร่วมเพิ่มขึ้น 158.7 ล้านบาท YoY ส่วนใหญ่มาจากส่วนแบ่งขาดทุนจากเงินลงทุนใน XPCL โดยมีสาเหตุหลักมาจาก (1) ปริมาณน้ำไหลผ่านโรงไฟฟ้าเฉลี่ยน้อยกว่าช่วง

เดียวกันของปีก่อน ส่งผลให้ปริมาณการขายไฟฟ้าลดลง YoY (2) ค่าใช้จ่ายทางการเงินของ XPCL เพิ่มขึ้นตามอัตราดอกเบี้ยที่ปรับตัวสูงขึ้นตามแนวโน้มดอกเบี้ยโลก และ (3) ขาดทุนจากอัตราแลกเปลี่ยนที่เพิ่มขึ้นจากปีก่อน

ทั้งนี้หากไม่รวมผลขาดทุนจากอัตราแลกเปลี่ยนของ XPCL ส่วนแบ่งขาดทุนจากเงินลงทุนในบริษัทร่วมในไตรมาส 1 ปี 2566 จะคิดเป็น 138.9 ล้านบาท โดยขาดทุนเพิ่มขึ้นจากช่วงเดียวกันของปีก่อน 141.9 ล้านบาท

ปริมาณน้ำไหลผ่านเฉลี่ยต่อเดือน และปริมาณการขายไฟฟ้าของโรงไฟฟ้าพลังน้ำ ไชยะบุรี



ต้นทุนทางการเงิน

บริษัทมีต้นทุนทางการเงินในไตรมาส 1 ปี 2566 ลดลงร้อยละ 1.4 YoY ส่วนใหญ่เป็นผลมาจากการทยอยจ่ายคืนเงินกู้และไถ่ถอนหุ้นกู้ที่ครบกำหนดชำระ

กำไร (ขาดทุน) สุทธิส่วนที่เป็นของผู้ถือหุ้นของบริษัท

ในไตรมาส 1 ปี 2566 บริษัทรับรู้ขาดทุนสุทธิส่วนที่เป็นของผู้ถือหุ้นของบริษัทจำนวน 104.3 ล้านบาท ลดลงจากช่วงเดียวกันของปีก่อนที่รับรู้กำไรสุทธิส่วนที่เป็นของผู้ถือหุ้นของบริษัทจำนวน 38.7 ล้านบาท โดยมีสาเหตุหลักมาจาก (1) ต้นทุนค่าซื้อเพลิงของ BIC ที่สูงขึ้น YoY (2) ค่าใช้จ่ายที่เพิ่มขึ้น YoY จากงานซ่อมบำรุงใหญ่ (Major Overhaul) ของ NN2 และ (3) รับรู้ส่วนแบ่งขาดทุนจากเงินลงทุนใน XPCL จากปริมาณการขายไฟฟ้าที่ลดลง ค่าใช้จ่ายทางการเงินที่เพิ่มขึ้นตามอัตราดอกเบี้ยที่เพิ่มขึ้น YoY ตามแนวโน้มดอกเบี้ยโลก และขาดทุนจากอัตราแลกเปลี่ยนที่เพิ่มขึ้น

ทั้งนี้ หากไม่รวมผลกำไร (ขาดทุน) จากอัตราแลกเปลี่ยนของบริษัทและบริษัทย่อย รวมถึงของ XPCL ตามสัดส่วนการถือหุ้นที่อยู่ในส่วนแบ่งขาดทุนจากเงินลงทุนในบริษัทร่วม ผลขาดทุนสุทธิในไตรมาส 1 ปี 2566 ส่วนที่เป็นของผู้ถือหุ้นของบริษัท จะมีจำนวน 77.6 ล้านบาท โดยขาดทุนเพิ่มขึ้นจากช่วงเดียวกันของปีก่อน 130.4 ล้านบาท

การวิเคราะห์ฐานะการเงิน

รายการ	ณ 31 ธ.ค. 2565 (ล้านบาท)	ณ 31 มี.ค. 2566 (ล้านบาท)	เปลี่ยนแปลง	
			เพิ่ม/(ลด)	ร้อยละ
สินทรัพย์	69,846.0	68,862.7	(983.3)	(1.4)
หนี้สิน	31,906.6	30,960.6	(946.0)	(3.0)
ส่วนของผู้ถือหุ้น	37,939.4	37,902.1	(37.3)	(0.1)

สินทรัพย์

ณ วันที่ 31 มีนาคม 2566 สินทรัพย์ลดลงร้อยละ 1.4 จากสิ้นปี 2565 โดยมีสาเหตุหลักจาก (1) การลดลงของเงินสดจากการไถ่ถอนหุ้นกู้ครั้งที่ 1/2562 ที่ครบกำหนดของ NN2 เมื่อวันที่ 7 มีนาคม 2566 (2) การทยอยตัดค่าเสื่อมราคาและค่าตัดจำหน่ายของสินทรัพย์ถาวรของบริษัทและบริษัทย่อย และ (3) การลดลงของเงินลงทุนในบริษัทร่วมจากส่วนแบ่งผลขาดทุนจากเงินลงทุนใน XPCL ในไตรมาส 1

หนี้สิน

ณ วันที่ 31 มีนาคม 2566 หนี้สินรวมลดลงร้อยละ 3.0 จากสิ้นปี 2565 โดยมีสาเหตุหลักจากการไถ่ถอนหุ้นกู้ครั้งที่ 1/2562 ของ NN2 เมื่อวันที่ 7 มีนาคม 2566 และการลดลงของหนี้สินระยะสั้นจากการชำระเงินที่ได้รับจากการขายไฟฟ้าพลังงานส่วนเกิน (Excess Energy: EE) คืนให้กับ กฟผ. ในสัดส่วนร้อยละ 25 ภายหลังจากที่ NN2 เดินเครื่องเชิงพาณิชย์ครบ 10 ปีเมื่อเดือนธันวาคม 2565 ซึ่งเป็นไปตามข้อกำหนดในสัญญาซื้อขายไฟฟ้า

ส่วนของผู้ถือหุ้น

ณ วันที่ 31 มีนาคม 2566 ส่วนของผู้ถือหุ้นลดลงร้อยละ 0.1 จากสิ้นปี 2565 โดยมีสาเหตุหลักจากผลการดำเนินงานในช่วงไตรมาส 1 ปี 2566 สู้รบกับส่วนแบ่งขาดทุนที่ยังไม่เกิดขึ้นจริงจากการป้องกันความเสี่ยงในกระแสเงินสดของ XPCL ลดลงจากเงินบาทที่แข็งค่าขึ้นจากต้นงวด

การวิเคราะห์กระแสเงินสด

ณ วันที่ 31 มีนาคม 2566 บริษัทมีเงินสดและรายการเทียบเท่าเงินสด 4,400.4 ล้านบาทลดลง 1,530.3 ล้านบาท หรือลดลงร้อยละ 25.8 จากสิ้นปี 2565

งบกระแสเงินสด งวดสามเดือนสิ้นสุด 31 มีนาคม 2566	ล้านบาท
เงินสดสุทธิจากกิจกรรมดำเนินงาน	412.0
เงินสดสุทธิใช้ไปในกิจกรรมลงทุน	(944.3)
เงินสดสุทธิใช้ไปในกิจกรรมจัดหาเงิน	(994.1)
ผลกระทบจากอัตราแลกเปลี่ยนในเงินสดและรายการเทียบเท่าเงินสด	(3.9)
เงินสดและรายการเทียบเท่าเงินสดลดลงสุทธิ	(1,530.3)

- เงินสดสุทธิจากกิจกรรมดำเนินงาน ส่วนใหญ่มาจากกระแสเงินสดจากการดำเนินงานของบริษัทและบริษัทย่อย
- เงินสดสุทธิใช้ไปในกิจกรรมลงทุน ส่วนใหญ่เกิดจากการให้เงินกู้ยืมแก่ XPCL
- เงินสดสุทธิใช้ไปในกิจกรรมจัดหาเงิน ส่วนใหญ่เกิดจากการไถ่ถอนหุ้นกู้ที่ครบกำหนดชำระ และการจ่ายดอกเบี้ยของบริษัทและบริษัทย่อย

อัตราส่วนทางการเงินที่สำคัญ

ความสามารถในการทำกำไร	Q1 2565	Q1 2566	เปลี่ยนแปลง
อัตรากำไรขั้นต้น (%)	17.9	18.1	0.2
อัตรากำไรก่อนค่าใช้จ่ายทางการเงิน ภาษี ค่าเสื่อมราคา และค่าตัดจำหน่าย (EBITDA Margin) (%)	33.8	32.4	(1.4)
อัตรากำไรก่อนค่าใช้จ่ายทางการเงิน ภาษี ค่าเสื่อมราคา และค่าตัดจำหน่าย + ส่วนแบ่งกำไรจากเงินลงทุนในการร่วมค้าและบริษัทร่วม (EBITDA Margin including Share of Profit) (%)	33.7	26.4	(7.3)
อัตรากำไรสุทธิ (%)	1.5	(3.9)	(5.4)
กำไรต่อหุ้น (บาท)	0.005	(0.013)	(0.018)
ความสามารถในการชำระหนี้	ณ 31 ธ.ค. 2565	ณ 31 มี.ค. 2566	เปลี่ยนแปลง
อัตราส่วนหนี้สินรวมต่อส่วนของผู้ถือหุ้นรวม (เท่า)	0.84	0.82	(0.02)
อัตราส่วนหนี้สินที่มีภาระดอกเบี้ยจ่ายสุทธิต่อส่วนของผู้ถือหุ้นรวม (เท่า) ⁽¹⁾	0.59	0.61	0.02
ความเพียงพอของสภาพคล่อง	ณ 31 ธ.ค. 2565	ณ 31 มี.ค. 2566	เปลี่ยนแปลง
อัตราส่วนสภาพคล่อง (เท่า)	2.25	2.48	0.23

(1) คำนวณจาก (หนี้สินที่มีภาระดอกเบี้ยทั้งหมด (ไม่รวมหนี้สินตามสัญญาเช่า) – เงินสดและรายการเทียบเท่าเงินสด และเงินฝากธนาคารที่มีภาระผูกพันระยะยาว) / ส่วนของผู้ถือหุ้นรวม ซึ่งเป็นอัตราส่วนตามนิยามที่ระบุไว้ในข้อกำหนดสิทธิของหุ้นกู้ของบริษัททุกชุด โดยบริษัทจะต้องดำรงอัตราส่วนดังกล่าวให้ไม่เกินกว่า 3:1 (สามต่อหนึ่ง) ณ วันสิ้นสุดงวดบัญชีของไตรมาสที่สองและ ณ วันสิ้นสุดรอบปีบัญชีของแต่ละปี

ในไตรมาส 1 ปี 2566 ความสามารถในการทำกำไรลดลง YoY โดยมีสาเหตุหลักมาจากต้นทุนค่าเชื้อเพลิงและค่าซ่อมบำรุงที่สูงขึ้น YoY และการรับรู้ส่วนแบ่งขาดทุนจากเงินลงทุนในบริษัทร่วม

อัตราส่วนหนี้สินรวมต่อส่วนของผู้ถือหุ้นรวมลดลงจากสิ้นปี 2565 เล็กน้อย สาเหตุหลักมาจากการไถ่ถอนหุ้นกู้ครั้งที่ 1/2562 ของ NN2 เมื่อวันที่ 7 มีนาคม 2566 ขณะที่อัตราส่วนหนี้สินที่มีภาระดอกเบี้ยจ่ายสุทธิต่อส่วนของผู้ถือหุ้นรวมเพิ่มขึ้นจากสิ้นปี 2565 เล็กน้อย สาเหตุหลักมาจากเงินสดที่ลดลงจากการให้เงินกู้ยืมแก่ XPLC

อัตราส่วนสภาพคล่องปรับตัวเพิ่มขึ้นจากสิ้นปี 2565 ส่วนใหญ่มาจากการไถ่ถอนหุ้นกู้ครั้งที่ 1/2562 ของ NN2 เมื่อวันที่ 7 มีนาคม 2566 และการลดลงของหนี้สินระยะสั้นจากการชำระคืนเงินที่ได้รับจากการขายไฟฟ้าพลังงานส่วนเกิน (Excess Energy: EE) ให้กับ กฟผ. ตามข้อกำหนดในสัญญาซื้อขายไฟฟ้า

ทั้งนี้ ในภาพรวม อัตราส่วนทางการเงินที่สำคัญของบริษัทยังอยู่ในเกณฑ์ที่ดี

ข้อมูลเกี่ยวกับ CKPower: บริษัทประกอบธุรกิจผลิตและจำหน่ายไฟฟ้าจากพลังงานประเภทต่าง ๆ 3 ประเภท จำนวน 13 แห่ง รวมขนาดกำลังการผลิตติดตั้ง 2,167 เมกะวัตต์ ประกอบด้วย (1) โรงไฟฟ้าพลังน้ำ 2 แห่ง คือ โรงไฟฟ้าพลังน้ำ น้ำจืด 2 ภายใต้ บริษัท ไฟฟ้า น้ำจืด จำกัด ซึ่งบริษัทถือหุ้น 46% (ถือหุ้น บริษัท เซาท์อีสต์ เอเชีย เอนเนอร์จี จำกัด) ขนาดกำลังการผลิตติดตั้ง 615 เมกะวัตต์ และ โรงไฟฟ้าพลังน้ำ ไชยะบุรี ภายใต้ บริษัท ไชยะบุรี พาวเวอร์ จำกัด ซึ่งบริษัทถือหุ้น 42.5% ขนาดกำลังการผลิตติดตั้ง 1,285 เมกะวัตต์ (2) โรงไฟฟ้าระบบโคเจนเนอเรชั่น 2 แห่ง ภายใต้ บริษัท บางปะอิน โคเจนเนอเรชั่น จำกัด ซึ่งบริษัทถือหุ้นอยู่ 65% ขนาดกำลังการผลิตติดตั้ง 238 เมกะวัตต์ และ (3) โรงไฟฟ้าพลังแสงอาทิตย์ 9 แห่ง ภายใต้ บริษัท บางเขนชัย จำกัด ซึ่งบริษัทถือหุ้น 100% จำนวน 7 แห่ง ขนาดกำลังการผลิตติดตั้ง 15 เมกะวัตต์ ภายใต้บริษัท นครราชสีมา โซลาร์ จำกัด ซึ่งบริษัทถือหุ้น 30% จำนวน 1 แห่ง ขนาดกำลังการผลิตติดตั้ง 6 เมกะวัตต์ และภายใต้ บริษัท เชียงราย โซลาร์ จำกัด ซึ่งบริษัทถือหุ้น 30% จำนวน 1 แห่ง ขนาดกำลังการผลิตติดตั้ง 8 เมกะวัตต์