



บริษัท ไทย อะโกร เอ็นเนอร์ยี่ จำกัด (มหาชน)

คำอธิบายและการวิเคราะห์ของฝ่ายจัดการ

สำหรับงบการเงินประจำไตรมาสที่ 1/2566

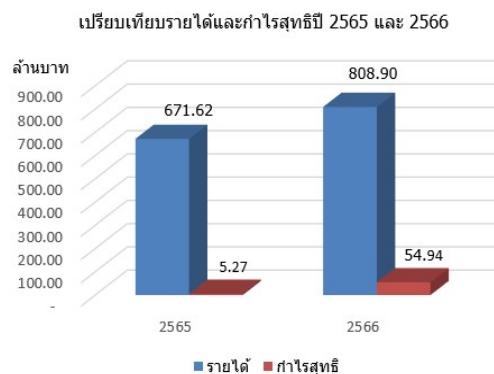


คำอธิบายและการวิเคราะห์ของฝ่ายจัดการ

(สำหรับงบการเงินประจำไตรมาสที่ 1/2566)

ผลการดำเนินงานในภาพรวม

ผลการดำเนินงานในไตรมาสที่ 1/2566 บริษัทฯ มีรายได้รวม 808.90 ล้านบาท และมีกำไรสุทธิ 54.94 ล้านบาท เพิ่มขึ้นจากงวดเดียวกันของปีก่อนร้อยละ 20.44 และ 942.50 ตามลำดับ เนื่องจากราคาจำหน่ายเอทานอลเพิ่มขึ้นจากงวดเดียวกันของปีก่อนร้อยละ 14.71 รวมทั้งมีการจำหน่ายสารปรับปรุงดินในเชิงพาณิชย์



การวิเคราะห์ผลการดำเนินงาน

รายได้

รายละเอียด	ไตรมาสที่ 1/2566		ไตรมาสที่ 1/2565		เพิ่มขึ้น(ลดลง)	
	ล้านบาท	%	ล้านบาท	%	ล้านบาท	%
รายได้จากการขาย	781.50	96.61	671.61	100.00	109.89	16.36
รายได้อื่น	27.40	3.39	0.01	-	27.39	N/A
รวมรายได้ทั้งสิ้น	808.90	100.00	671.62	100.00	137.28	20.44

บริษัทฯ มีรายได้ในไตรมาสที่ 1/2566 ทั้งสิ้น 808.90 ล้านบาท เพิ่มขึ้นจากงวดเดียวกันของปีก่อน 137.28 ล้านบาท คิดเป็นร้อยละ 20.44 เนื่องจาก

1. รายได้จากการขายเพิ่มขึ้นจากงวดเดียวกันของปีก่อน 109.89 ล้านบาท คิดเป็นร้อยละ 16.36 เนื่องจากราคาจำหน่ายเอทานอลเพิ่มขึ้นจากงวดเดียวกันของปีก่อนร้อยละ 14.71 เนื่องจากมีรายได้จากการจำหน่ายสารปรับปรุงดินในเชิงพาณิชย์ และ

2. รายได้อื่นเพิ่มขึ้นจากงวดเดียวกันของปีก่อน 27.39 ล้านบาท เนื่องจากได้รับเงินค่าปรับจากกรณีคู่สัญญาไม่สามารถปฏิบัติตามสัญญาและเงินค่าสินไหมทดแทนจากประกันภัย



ค่าใช้จ่าย

รายละเอียด	ไตรมาสที่ 1/2566		ไตรมาสที่ 1/2565		เพิ่มขึ้น(ลดลง)	
	ล้านบาท	% ยอดขาย	ล้านบาท	% ยอดขาย	ล้านบาท	%
ต้นทุนขาย	682.39	87.32	633.94	94.39	48.45	7.64
ค่าใช้จ่ายในการขายและบริหาร	41.22	5.27	22.21	3.31	19.01	85.59
ต้นทุนทางการเงิน	17.06	2.19	10.32	1.54	6.74	65.31
(รายได้)ค่าใช้จ่ายภาษีเงินได้	13.29	1.70	(0.12)	(0.02)	13.41	N/A
รวมค่าใช้จ่ายทั้งสิ้น	753.96	96.48	666.35	99.22	87.61	13.15

บริษัทฯ มีค่าใช้จ่ายในไตรมาสที่ 1/2566 ทั้งสิ้น 753.96 ล้านบาท เพิ่มขึ้นจากงวดเดียวกันของปีก่อน 87.61 ล้านบาท คิดเป็นร้อยละ 13.15 เนื่องจาก

1. ต้นทุนขายเพิ่มขึ้นจากงวดเดียวกันของปีก่อน 48.45 ล้านบาท คิดเป็นร้อยละ 7.64 เนื่องจากต้นทุนสินค้าสำเร็จรูปเอทานอลเพิ่มขึ้นตามราคาวัตถุดิบที่เพิ่มขึ้น
2. ค่าใช้จ่ายในการขายและบริหารเพิ่มขึ้นจากงวดเดียวกันของปีก่อน 19.01 ล้านบาท คิดเป็นร้อยละ 85.59 เนื่องจากค่าขนส่งในการจำหน่ายเอทานอลเพิ่มขึ้นตามราคาน้ำมันรถยนต์
3. ต้นทุนทางการเงินเพิ่มขึ้นจากงวดเดียวกันของปีก่อน 6.74 ล้านบาท คิดเป็นร้อยละ 65.31 เนื่องจากอัตราดอกเบี้ยเงินกู้เพิ่มขึ้น และ
4. ค่าใช้จ่ายภาษีเงินได้เพิ่มขึ้นจากงวดเดียวกันของปีก่อน 13.41 ล้านบาท เนื่องจากมีกำไรเพิ่มขึ้น

กำไรขั้นต้น

รายละเอียด	ไตรมาสที่ 1/2566		ไตรมาสที่ 1/2565	
	ล้านบาท	%	ล้านบาท	%
รายได้จากการขาย	781.50	100.00	671.61	100.00
หัก ต้นทุนขาย	682.39	87.32	633.94	94.39
กำไรขั้นต้น	99.11	12.68	37.67	5.61

บริษัทฯ มีกำไรขั้นต้นในไตรมาสที่ 1/2566 ทั้งสิ้น 99.11 ล้านบาท คิดเป็นร้อยละ 12.68 ของรายได้จากการขาย เพิ่มขึ้นจากงวดเดียวกันของปีก่อนที่มีกำไรขั้นต้นร้อยละ 5.61 ของรายได้จากการขาย เนื่องจากรายได้จากการขายเพิ่มขึ้นตามเหตุผลที่ชี้แจงข้างต้นแล้ว



กำไรสุทธิ

รายละเอียด	หน่วยวัด	ไตรมาสที่ 1/2566	ไตรมาสที่ 1/2565	เพิ่มขึ้น(ลดลง)	คิดเป็นร้อยละ (%)
กำไรสุทธิ	ล้านบาท	54.94	5.27	49.67	942.50
กำไรสุทธิต่อหุ้น	บาทต่อหุ้น	0.055	0.005	0.050	N/A

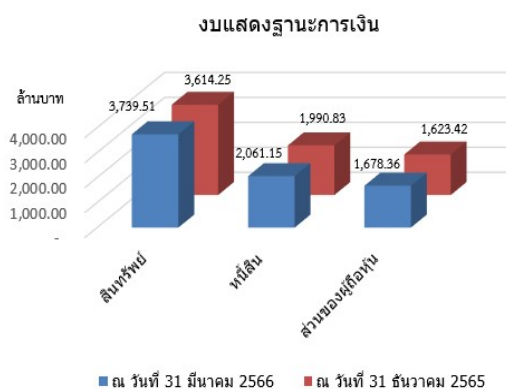
หมายเหตุ : มูลค่าหุ้นจดทะเบียนที่เรียกชำระแล้วหุ้นละ 1 บาท

บริษัทฯ มีกำไรสุทธิในไตรมาสที่ 1/2566 ทั้งสิ้น 54.94 ล้านบาท เพิ่มขึ้นจากงวดเดียวกันของปีก่อน 49.67 ล้านบาท คิดเป็นร้อยละ 942.50 และมีกำไรสุทธิต่อหุ้น 0.055 บาทต่อหุ้น เพิ่มขึ้นจากงวดเดียวกันของปีก่อนหุ้นละ 0.05 บาทต่อหุ้น ตามเหตุผลที่ชี้แจงข้างต้นแล้ว

งบแสดงฐานะการเงิน

รายละเอียด	หน่วยวัด	ณ วันที่ 31 มีนาคม 2566	ณ วันที่ 31 ธันวาคม 2565	เพิ่มขึ้น(ลดลง)	คิดเป็นร้อยละ (%)
สินทรัพย์รวม	ล้านบาท	3,739.51	3,614.25	125.26	3.47
หนี้สินรวม	ล้านบาท	2,061.15	1,990.83	70.32	3.53
ส่วนของผู้ถือหุ้นรวม	ล้านบาท	1,678.36	1,623.42	54.94	3.38
มูลค่าหุ้นตามบัญชี	บาทต่อหุ้น	1.68	1.62	0.06	3.70

หมายเหตุ : มูลค่าหุ้นจดทะเบียนที่เรียกชำระแล้วหุ้นละ 1 บาท



สินทรัพย์ : บริษัทฯ มีสินทรัพย์รวม ณ วันที่ 31 มีนาคม 2566 เพิ่มขึ้นจากวันสิ้นปี 2565 ทั้งสิ้น 125.26 ล้านบาท หรือเพิ่มขึ้นร้อยละ 3.47 เนื่องจาก

1. สินทรัพย์หมุนเวียนเพิ่มขึ้นจากวันสิ้นปี 2565 ทั้งสิ้น 131.34 ล้านบาท หรือเพิ่มขึ้นร้อยละ 14.22 เนื่องจาก (ก) เงินสดและรายการเทียบเท่าเงินสดเพิ่มขึ้น 11.52 ล้านบาท คิดเป็นร้อยละ 52.51 (ข) ลูกหนี้การค้าและลูกหนี้อื่นเพิ่มขึ้น 73.51 ล้านบาท คิดเป็นร้อยละ 39.60 (ค) สินค้าคงเหลือซึ่งส่วนใหญ่เป็นวัตถุดิบกากน้ำตาล



เพิ่มขึ้น 440.80 ล้านบาท คิดเป็นร้อยละ 290.27 (ง) เงินจ่ายล่วงหน้าค่าซื้อสินค้าลดลง 382.63 ล้านบาท คิดเป็นร้อยละ 70.81 และ (จ) สินทรัพย์หมุนเวียนอื่นลดลง 11.86 ล้านบาท คิดเป็นร้อยละ 50.15

2. สินทรัพย์ไม่หมุนเวียนลดลงจากวันสิ้นปี 2565 ทั้งสิ้น 6.08 ล้านบาท หรือลดลงร้อยละ 0.23 เนื่องจาก (ก) สินทรัพย์ชีวภาพเพิ่มขึ้น 1.16 ล้านบาท คิดเป็นร้อยละ 7.65 (ข) ที่ดิน อาคารและอุปกรณ์เพิ่มขึ้น 3.81 ล้านบาท คิดเป็นร้อยละ 0.15 (ค) สินทรัพย์สิทธิการใช้ลดลง 1.78 ล้านบาท คิดเป็นร้อยละ 10.05 และ (ง) สินทรัพย์ไม่หมุนเวียนอื่นซึ่งส่วนใหญ่เป็นสินทรัพย์ภาษีเงินได้รอการตัดบัญชีลดลง 9.27 ล้านบาท คิดเป็นร้อยละ 27

หนี้สิน : บริษัทฯ มีหนี้สินรวม ณ วันที่ 31 มีนาคม 2566 เพิ่มขึ้นจากวันสิ้นปี 2565 ทั้งสิ้น 70.32 ล้านบาท หรือคิดเป็นร้อยละ 3.53 เนื่องจาก (ก) เงินกู้ยืมระยะสั้นจากสถาบันการเงินซึ่งส่วนใหญ่นำมาใช้ซื้อวัตถุดิบและใช้เป็นเงินทุนหมุนเวียนเพิ่มขึ้น 91.59 ล้านบาท คิดเป็นร้อยละ 7.02 (ข) เจ้าหนี้การค้าและเจ้าหนี้อื่นซึ่งส่วนใหญ่เป็นค่าวัตถุดิบเพิ่มขึ้น 25.05 ล้านบาท คิดเป็นร้อยละ 31.81 (ค) เงินกู้ยืมระยะยาวลดลง 49.93 ล้านบาท คิดเป็นร้อยละ 8.73 และ (ง) หนี้สินอื่นซึ่งส่วนใหญ่เป็นหนี้สินตามสัญญาเช่าเพิ่มขึ้น 3.61 ล้านบาท คิดเป็นร้อยละ 10.04

ส่วนของผู้ถือหุ้น : บริษัทฯ มีส่วนของผู้ถือหุ้นรวม ณ วันที่ 31 มีนาคม 2566 เพิ่มขึ้นจากวันสิ้นปี 2565 ทั้งสิ้น 54.94 ล้านบาท หรือคิดเป็นร้อยละ 3.38 เนื่องจากมีกำไรตามที่ชี้แจงข้างต้นแล้ว

กระแสเงินสด

รายละเอียด	หน่วยวัด	ไตรมาสที่ 1/2566	ไตรมาสที่ 1/2565 (ปรับปรุงใหม่)
เงินสดสุทธิจาก(ใช้ไป)ในกิจกรรมดำเนินงาน	ล้านบาท	25.35	(126.33)
เงินสดสุทธิใช้ไปในกิจกรรมลงทุน	ล้านบาท	(53.59)	(21.26)
เงินสดสุทธิจากกิจกรรมจัดหาเงิน	ล้านบาท	39.76	142.11
เงินสดและรายการเทียบเท่าเงินสดเพิ่มขึ้น(ลดลง)สุทธิ	ล้านบาท	11.52	(5.48)
เงินสดและรายการเทียบเท่าเงินสด ณ วันต้นงวด	ล้านบาท	21.94	36.74
เงินสดและรายการเทียบเท่าเงินสด ณ วันสิ้นงวด	ล้านบาท	33.46	31.26

1. บริษัทฯ มีเงินสดสุทธิจากกิจกรรมดำเนินงานในไตรมาสที่ 1/2566 ทั้งสิ้น 25.35 ล้านบาท เนื่องจาก (ก) มีกำไรก่อนภาษีเงินได้ 68.23 ล้านบาท (ข) รายการที่ไม่กระทบเงินสด เช่น ค่าเสื่อมราคา 61.55 ล้านบาท (ค) สินทรัพย์ดำเนินงานอันได้แก่ ลูกหนี้การค้าและลูกหนี้อื่น สินค้าคงเหลือ เงินจ่ายล่วงหน้าค่าซื้อสินค้า สินทรัพย์หมุนเวียนอื่น เพิ่มขึ้น 119.80 ล้านบาท (ง) หนี้สินดำเนินงานอันได้แก่ เจ้าหนี้การค้าและเจ้าหนี้อื่น หนี้สินหมุนเวียนอื่น เพิ่มขึ้น 31.24 ล้านบาท และ (จ) จ่ายดอกเบี้ย 15.87 ล้านบาท

2. บริษัทฯ มีเงินสดสุทธิใช้ไปในกิจกรรมลงทุนในไตรมาสที่ 1/2566 ทั้งสิ้น 53.59 ล้านบาท เนื่องจาก (ก) ต้นทุนการปลูกต้นไม้ตามโครงการปลูกป่าเศรษฐกิจ 1.16 ล้านบาท และ (ข) ซื้อทรัพย์สิน 52.43 ล้านบาท



3. บริษัทฯ มีเงินสดสุทธิจากกิจกรรมจัดหาเงินในไตรมาสที่ 1/2566 ทั้งสิ้น 39.76 ล้านบาท เนื่องจาก (ก) กู้ยืมเงินระยะสั้นจากสถาบันการเงิน 91.55 ล้านบาท (ข) ชำระคืนเงินกู้ยืมระยะยาว 50 ล้านบาท และ (ค) ชำระหนี้สินตามสัญญาเช่า 1.79 ล้านบาท

สภาพคล่องและความเพียงพอของเงินทุน

1. บริษัทฯ มีอัตราส่วนสภาพคล่อง (CURRENT RATIO) และมีอัตราส่วนสภาพคล่องหมุนเร็ว (QUICK RATIO) ณ วันที่ 31 มีนาคม 2566 เท่ากับ 0.60 เท่า และ 0.17 เท่า ตามลำดับซึ่งเป็นอัตราส่วนที่ต่ำแต่บริษัทฯ ยังมีสินค้าคงเหลือที่จะสามารถขายและเปลี่ยนเป็นเงินสดได้ง่าย กอปรกับลูกหนี้การค้าเป็นบริษัทน้ำมันขนาดใหญ่ที่มีความมั่นคงทางการเงินสูง อีกทั้งยังมีกระแสเงินสดจากการดำเนินงาน (CASH GENERATION) และวงเงินสินเชื่อที่จะใช้ในการดำเนินงานได้อย่างเพียงพอโดยได้รับการสนับสนุนจากสถาบันการเงินด้วยดีตลอดมา

2. บริษัทฯ มีอัตราส่วนหนี้สินรวมต่อส่วนของผู้ถือหุ้นรวม (TOTAL DEBT TO EQUITY RATIO) ณ วันที่ 31 มีนาคม 2566 เท่ากับ 1.23:1 เท่า

3. บริษัทฯ มีวงจรเงินสด (CASH CYCLE) ในไตรมาสที่ 1/2566 เท่ากับ 38.30 วัน เพิ่มขึ้นจากวันสิ้นปี 2565 จำนวน 9.90 วัน โดยมีระยะเวลาเรียกเก็บหนี้โดยเฉลี่ย 36.75 วัน เพิ่มขึ้นจากวันสิ้นปี 2565 จำนวน 4.18 วัน มีระยะเวลาขายสินค้าสำเร็จรูปโดยเฉลี่ย 14.54 วัน เพิ่มขึ้นจากวันสิ้นปี 2565 จำนวน 8.56 วัน และมีระยะเวลาชำระหนี้เจ้าหนี้การค้าโดยเฉลี่ย 12.99 วัน เพิ่มขึ้นจากวันสิ้นปี 2565 จำนวน 2.84 วัน

ภาระผูกพันด้านหนี้สิน

บริษัทฯ มีภาระผูกพันตามเงื่อนไขในสัญญากู้ยืมเงินกับธนาคารพาณิชย์ในประเทศแห่งหนึ่ง ดังนี้

1. บริษัทฯ จะต้องปฏิบัติตามเงื่อนไขการดำรงอัตราส่วน D/E (DEBT TO EQUITY RATIO) ไม่เกินกว่า 2.50 เท่า และ DSCR (DEBT SERVICE COVERAGE RATIO) ไม่ต่ำกว่า 1.10 เท่าจนกว่าสัญญากู้ยืมเงินจะสิ้นสุดลง ณ วันที่ 31 มีนาคม 2566 บริษัทฯ สามารถดำรงอัตราส่วนทางการเงินได้ตามข้อผูกพันในสัญญากู้ยืมเงินที่ทำไว้

2. บริษัทฯ ลานนารีซอร์สเซส จำกัด (มหาชน) (“ลานนา”) ซึ่งเป็นบริษัทแม่จะต้องดำรงสัดส่วนการถือหุ้นในบริษัทฯ ไม่ให้ต่ำกว่าร้อยละ 50 ของจำนวนหุ้นทั้งหมดตลอดอายุสัญญากู้ยืมเงิน ซึ่งลานนายังไม่มีนโยบายลดสัดส่วนการถือหุ้นในบริษัทฯ ให้ต่ำกว่าร้อยละ 50 ของจำนวนหุ้นทั้งหมดแต่อย่างใด

3. บริษัทฯ จะไม่สามารถจ่ายเงินปันผลให้แก่ผู้ถือหุ้นหากบริษัทฯ ไม่สามารถปฏิบัติตามเงื่อนไขที่กำหนดในสัญญากู้ยืมเงิน เช่น การดำรงอัตราส่วน D/E และ DSCR, การดำรงสัดส่วนการถือหุ้นของลานนาในบริษัทฯ เป็นต้น เว้นแต่จะได้รับการผ่อนผันจากเจ้าหนี้ผู้ให้กู้ยืมดังกล่าว



แนวโน้มในอนาคต

คาดว่าความต้องการใช้เอทานอลในปี 2566 มีแนวโน้มปรับตัวสูงขึ้นจากนโยบายภาครัฐในการส่งเสริมให้น้ำมันแก๊สโซฮอลล์ E20 เป็นน้ำมันพื้นฐานโดยใช้กลไกกองทุนน้ำมันเพิ่มส่วนต่างราคาขายปลีกให้ต่ำกว่าแก๊สโซฮอลล์ 95 สำหรับปริมาณวัตถุดิบที่ใช้ในการผลิตนั้น ขณะนี้อยู่ระหว่างการพิจารณาการนำเข้ากากน้ำตาลเพิ่มเติมสำหรับใช้เป็นวัตถุดิบผลิตเอทานอลเพื่อเพิ่มปริมาณการผลิตและจำหน่าย และมีต้นทุนที่สามารถแข่งขันได้ เพื่อเป็นการชดเชยปริมาณกากน้ำตาลในประเทศที่มีราคาสูงและไม่เพียงพอต่อความต้องการใช้ภายในประเทศ นอกจากนี้ บริษัทฯ เริ่มดำเนินการผลิตและจำหน่ายสารปรับปรุงดินเชิงพาณิชย์ตั้งแต่ไตรมาสที่ 1/2566 เป็นต้นมาซึ่งจะส่งผลให้มีรายได้เพิ่มขึ้น