

12 พฤษภาคม 2566

เรื่อง คำอธิบายและการวิเคราะห์ของฝ่ายจัดการ
ฐานะการเงินและผลการดำเนินงาน ไตรมาสที่ 1 ปี 2566 และงวด 3 เดือนแรกของปี 2566

เรียน กรรมการและผู้จัดการ
ตลาดหลักทรัพย์แห่งประเทศไทย

บทสรุปผู้บริหาร

ในระหว่างไตรมาสที่ 1 ปี 2566 บริษัทฯ มีเหตุการณ์สำคัญดังนี้

การจัดตั้งบริษัทย่อย “แพลนเน็ตซิสเต็มส์”

ที่ประชุมคณะกรรมการบริษัทครั้งที่ 1/2566 เมื่อวันที่ 24 กุมภาพันธ์ 2566 มีมติอนุมัติให้จัดตั้งบริษัทย่อย “บริษัท แพลนเน็ต ซิสเต็มส์ จำกัด (“แพลนเน็ตซิสเต็มส์”)” เพื่อประกอบกิจการ ผลิต ซื่อ ขยาย ส่งออก ให้คำปรึกษา ออกแบบ พัฒนา ซ่อมบำรุง ที่เกี่ยวกับเทคโนโลยี โทรคมนาคม สื่อสาร และสารสนเทศ แบบครบวงจร โดยมีวัตถุประสงค์เพื่อเพิ่มศักยภาพในการแข่งขันของบริษัทในตลาด และสร้างผลตอบแทนอย่างโดดเด่นได้ในอนาคต

ทั้งนี้ แพลนเน็ตซิสเต็มส์มีทุนจดทะเบียน 5 ล้านบาท โดยคิดเป็นหุ้นสามัญทั้งสิ้นจำนวน 5 แสนหุ้น ในราคาหุ้นละ 10 บาท และได้จดทะเบียนจัดตั้งบริษัทกับกระทรวงพาณิชย์แล้ว เมื่อวันที่ 17 มีนาคม 2566 โดยบริษัทจ่ายชำระค่าทุนจดทะเบียนขั้นต่ำร้อยละ 25 ของทุนจดทะเบียน เป็นจำนวนเงิน 1.25 ล้านบาท เมื่อวันที่ 21 เมษายน 2566

การเพิ่มทุนในบริษัทย่อย “แพลนเน็ตอีวี”

เมื่อวันที่ 1 มีนาคม 2566 ที่ประชุมคณะกรรมการบริษัทครั้งที่ 2/2566 มีมติอนุมัติให้ บริษัท แพลนเน็ต อีวี (“แพลนเน็ตอีวี”) ซึ่งเป็นบริษัทย่อยที่บริษัทฯ ถือหุ้นร้อยละ 99.99 เพิ่มทุนจดทะเบียนจากเดิม 5 ล้านบาท เป็นทุนจดทะเบียนรวมทั้งสิ้น 10 ล้านบาท โดยคิดเป็นหุ้นสามัญจำนวน 1,000,000 หุ้น ในราคาหุ้นละ 10 บาท เพื่อเพิ่มสภาพคล่องให้กับบริษัท และรองรับแผนการเจริญเติบโตธุรกิจในอนาคต โดยบริษัทฯ ได้ดำเนินการเปลี่ยนแปลงทุนจดทะเบียน และชำระมูลค่าหุ้นเพิ่มทุนดังกล่าวแล้วเสร็จเมื่อวันที่ 21 เมษายน 2566



ผลการดำเนินงาน ไตรมาสที่ 1 ปี 2566

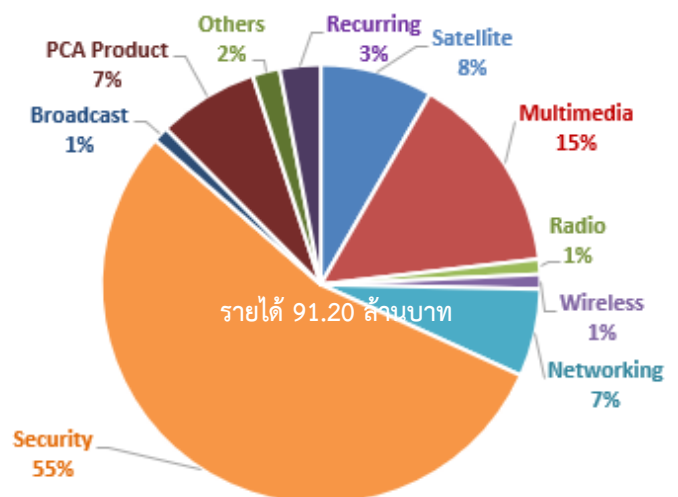
ผลการดำเนินงานของบริษัทฯ และบริษัทย่อย (หน่วย : ล้านบาท)	Q1/2566	Q1/2565	เปลี่ยนแปลง +/- YoY
	รายได้จากการดำเนินงาน	91.20	112.94
ต้นทุนขาย	(68.42)	(76.51)	-10.58%
กำไรขั้นต้น	22.78	36.43	-37.47%
ค่าใช้จ่ายในการขาย	(10.71)	(8.81)	21.53%
ค่าใช้จ่ายในการบริหาร	(25.89)	(19.69)	31.52%
รายได้อื่น	3.53	1.08	225.65%
EBITDA	(10.29)	9.01	-214.16%
ค่าเสื่อมราคาและค่าตัดจำหน่าย	(5.75)	(3.90)	47.44%
EBIT	(16.04)	5.11	-413.65%
ต้นทุนทางการเงิน	(2.69)	(1.91)	40.54%
ค่าใช้จ่ายภาษีเงินได้	(0.12)	(1.40)	-91.43%
ส่วนแบ่งกำไร (ขาดทุน) จากเงินลงทุนตามวิธีส่วนได้เสีย	0.24	0.33	-100.00%
กำไร (ขาดทุน) สุทธิ	(18.61)	2.13	-973.30%
กำไร (ขาดทุน) สุทธิ - ส่วนของบริษัทใหญ่	(14.72)	0.50	-3049.90%
อัตรากำไรขั้นต้น (%)	24.98%	32.25%	-7.28%
อัตรากำไรสุทธิ (%)	-19.65%	1.87%	-21.51%

รายได้จากการขายสินค้าและการบริการ

ในไตรมาสที่ 1 ปี 2566 บริษัทฯ มีรายได้จากการขายสินค้าและบริการจำนวน 91.20 ล้านบาท ปรับตัวลดลง 21.74 ล้านบาท หรือร้อยละ 19.25 เมื่อเทียบกับไตรมาสเดียวกัน ปี 2565 ซึ่งมีรายได้จากการดำเนินงาน 112.94 ล้านบาท โดยมีสาเหตุหลักจากการชะลอตัวของงานบางโครงการ

ต้นทุนขายและบริการ

ต้นทุนขายและบริการในไตรมาสที่ 1 ปี 2566 มีจำนวน 68.42 ล้านบาท หรือคิดเป็นร้อยละ 75.02 ของรายได้จากการขายสินค้าและบริการ ส่งผลให้อัตรากำไรขั้นต้นร้อยละ 24.98 เมื่อเทียบกับไตรมาสที่ 1 ปี 2565 ซึ่งมีต้นทุนขายและบริการจำนวน 76.51 ล้านบาท คิดเป็นอัตราร้อยละ 67.75 และกำไรขั้นต้นคิดเป็นอัตราร้อยละ 32.25



ค่าใช้จ่ายในการขายและบริหาร

บริษัทฯ มีค่าใช้จ่ายในการขายในไตรมาสที่ 1 ปี 2566 เท่ากับ 10.71 ล้านบาท ปรับตัวเพิ่มขึ้นเมื่อเทียบกับไตรมาสเดียวกันปี 2565 ซึ่งมีค่าใช้จ่ายในการขาย 8.81 ล้านบาท เนื่องจากกิจกรรมส่งเสริมการขายของบริษัทฯ กลับเข้าสู่ภาวะปกติภายหลังสถานการณ์โควิด 19

ทั้งนี้ ในไตรมาสที่ 1 ปี 2566 บริษัทฯ มีค่าใช้จ่ายในการบริหารที่ไม่รวมค่าเสื่อมราคาและค่าตัดจำหน่าย 25.89 ล้านบาท ปรับตัวเพิ่มขึ้นจากไตรมาสเดียวกันปี 2565 ซึ่งมีค่าใช้จ่ายในการบริหาร 19.69 ล้านบาท สาเหตุหลักเกิดจากการจัดตั้งบริษัทย่อยเพิ่มขึ้น และค่าใช้จ่ายที่ปรึกษาในการสอบทานธุรกิจ (Due Diligence) ตามแผนการซื้อและรับโอนกิจการทั้งหมดระหว่างบริษัทฯ กับบริษัท อีอีซี จีซี โฮลดิ้งส์ จำกัด (“EEC GC Holdings”)

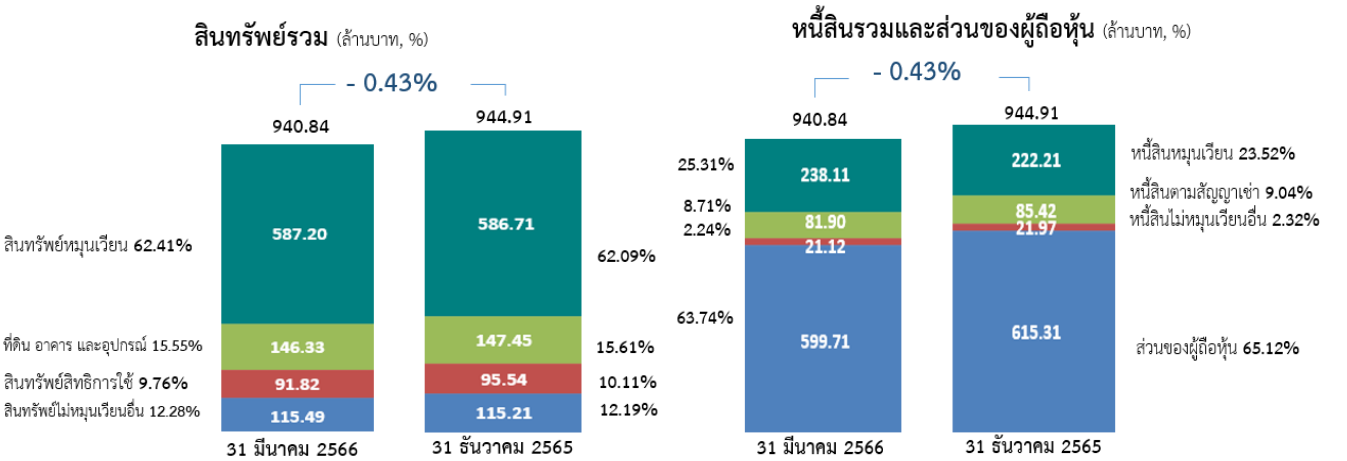
ค่าใช้จ่ายทางการเงิน

ค่าใช้จ่ายทางการเงินของบริษัทฯ ในไตรมาสที่ 1 ปี 2566 เท่ากับ 2.69 ล้านบาทหรือร้อยละ 2.84 ของรายได้รวม เมื่อเทียบกับไตรมาสที่ 1 ปี 2565 ซึ่งเท่ากับ 1.91 ล้านบาทหรือร้อยละ 1.68 ของรายได้รวม

ผลการดำเนินงาน

สืบเนื่องจากบริษัทย่อยและกลุ่มธุรกิจใหม่ของบริษัทฯ อยู่ในช่วงแรกของการลงทุน อีกทั้งบางโครงการยังไม่สามารถรับรู้รายได้ในไตรมาสนี้ จึงส่งผลให้ในไตรมาสที่ 1 ปี 2566 บริษัทฯ มีผลขาดทุนสุทธิ 18.61 ล้านบาท เมื่อเทียบกับไตรมาสเดียวกันปี 2565 ที่มีผลกำไรสุทธิที่ 2.13 ล้านบาท

ฐานะทางการเงิน ณ วันที่ 31 มีนาคม 2566



สินทรัพย์

สินทรัพย์รวม ณ วันที่ 31 มีนาคม 2566 มีจำนวน 940.84 ล้านบาท ลดลงเล็กน้อย 4.07 ล้านบาทหรือร้อยละ 0.43 จากสิ้นปี 2565 ซึ่งมีสินทรัพย์รวมเท่ากับ 944.91 ล้านบาท

หนี้สิน

หนี้สินรวม ณ วันที่ 31 มีนาคม 2566 มีจำนวนทั้งสิ้น 341.13 ล้านบาท เพิ่มขึ้น 11.53 ล้านบาทหรือเพิ่มขึ้นร้อยละ 3.50 เมื่อเทียบกับสิ้นปี 2565 ที่มีหนี้สินรวม 329.60 ล้านบาท สาเหตุหลักเกิดจากการเพิ่มขึ้นของการกู้ยืมเงินระยะสั้นจากสถาบันการเงิน

ส่วนของผู้ถือหุ้น

ณ วันที่ 31 มีนาคม 2566 บริษัทฯ มีส่วนของผู้ถือหุ้นจำนวน 599.71 ล้านบาท ลดลงร้อยละ 2.54 เมื่อเทียบกับสิ้นปี 2565 ที่มีส่วนของผู้ถือหุ้นจำนวน 615.31 ล้านบาท

อัตราส่วนทางการเงินที่สำคัญ

อัตราส่วน	ณ วันที่ 31 มีนาคม 2566	ณ วันที่ 31 ธันวาคม 2565
อัตราส่วนสภาพคล่อง (เท่า)	2.47	2.64
อัตราส่วนหนี้สินต่อส่วนของผู้ถือหุ้น (เท่า)	0.57	0.54
อัตราผลตอบแทนผู้ถือหุ้น (%)	-3.10	-4.43

จึงเรียนมาเพื่อโปรดทราบ

ขอแสดงความนับถือ
(นายประพัฒน์ รัฐเลิศกานต์)
ประธานเจ้าหน้าที่บริหาร