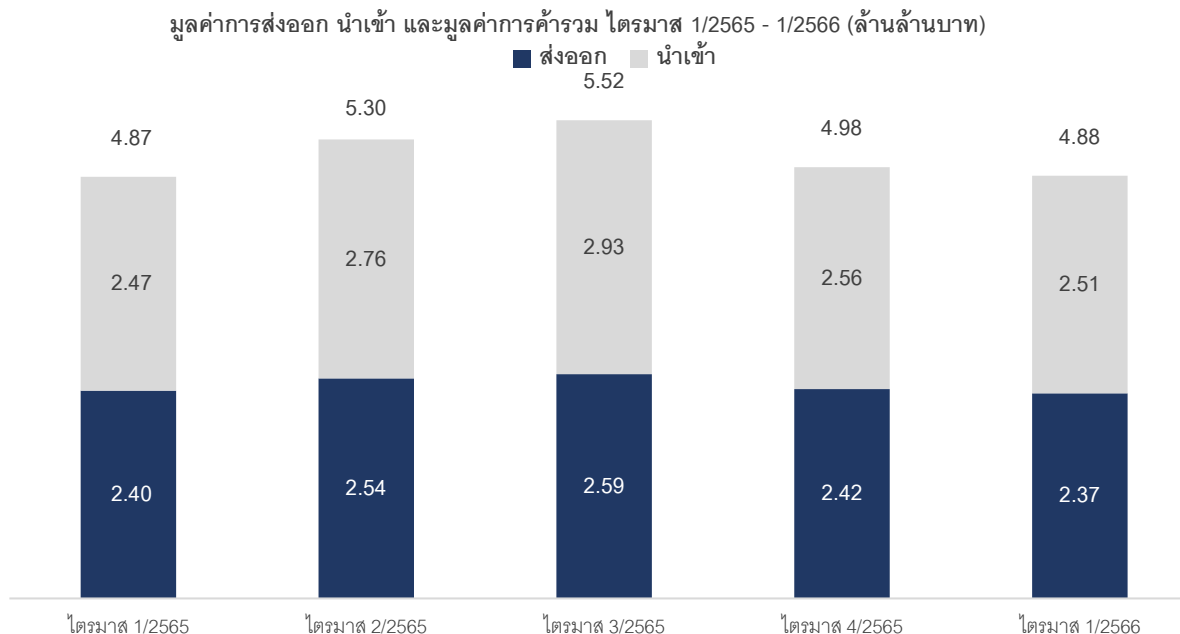


คำอธิบายและวิเคราะห์ของฝ่ายจัดการ ประจำปี 2566 สิ้นสุดวันที่ 31 มีนาคม 2566

ภาพรวมการนำเข้าส่งออกประเทศไทย



(อ้างอิง: ศูนย์เทคโนโลยีสารสนเทศและการสื่อสาร สำนักงานปลัดกระทรวงพาณิชย์)

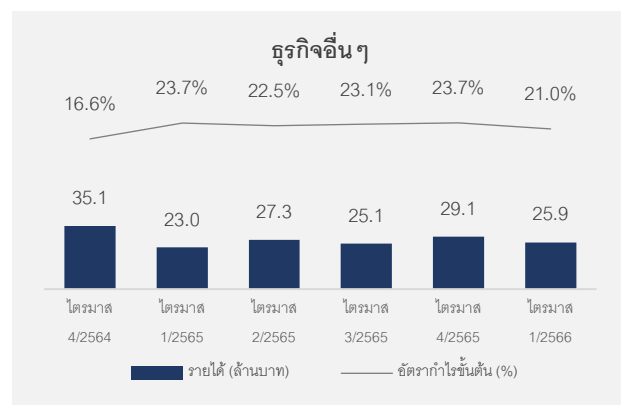
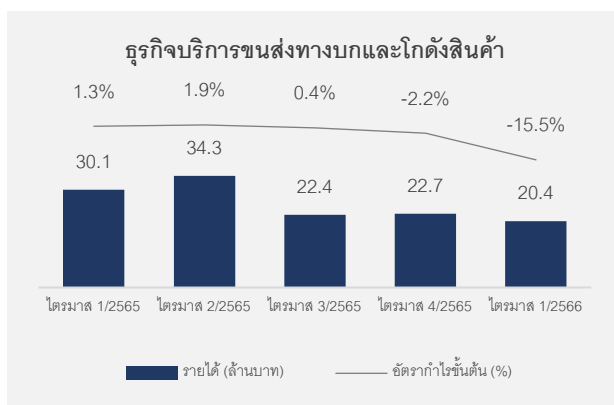
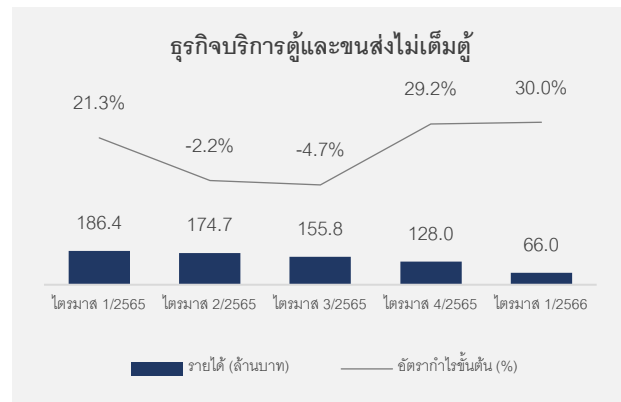
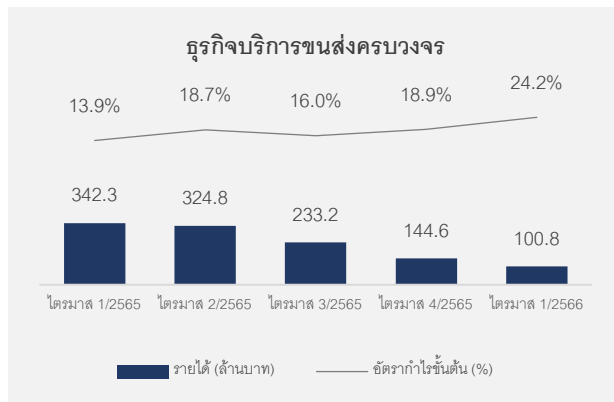
ไตรมาส 1/2566 เศรษฐกิจไทยโดยรวมปรับตัวดีขึ้น ดัชนีผลผลิตอุตสาหกรรม (MPI) ในไตรมาสนี้ขยายตัวร้อยละ 7.4 เมื่อเทียบกับไตรมาสก่อน จากกรณีที่จีนเปิดประเทศและผ่อนคลายมาตรการควบคุมการแพร่ระบาดของโควิด-19 ทำให้กิจกรรมเศรษฐกิจทั่วโลกฟื้นตัวดีขึ้น อุปสงค์สินค้าเพิ่มขึ้น อุปสรรคในการขนส่งสินค้าลดลง รวมถึงจำนวนนักท่องเที่ยวไทยและต่างชาติที่เพิ่มขึ้น ทำให้ปริมาณความต้องการสินค้าเพิ่มขึ้น อัตราเงินเฟ้อทั่วไปและอัตราเงินเฟ้อพื้นฐานลดลง อัตราแลกเปลี่ยนเงินบาทเทียบกับดอลลาร์สหรัฐอเมริกาเฉลี่ยอ่อนค่า ซึ่งส่งผลดีต่อการส่งออกของไทย

อย่างไรก็ดีแนวโน้มเศรษฐกิจโลกยังคงชะลอตัวและเผชิญกับตลาดการเงินโลกที่มีความผันผวนสูง ความขัดแย้งด้านภูมิรัฐศาสตร์ที่ส่งผลกระทบต่อความผันผวนของราคาพลังงาน วิกฤตทางเศรษฐกิจในปากีสถานส่งผลให้ภาคบริการโลจิสติกส์ได้รับผลกระทบต้องเผชิญปัญหาตู้คอนเทนเนอร์ติดค้าง มูลค่าการค้ารวมในไตรมาส 1/2566 อยู่ที่ 4.88 ล้านบาท ลดลงร้อยละ 2 เมื่อเทียบกับไตรมาสก่อน ด้านมูลค่าการส่งออกสินค้าลดลงร้อยละ 2 เมื่อเทียบกับไตรมาสก่อน สอดคล้องกับการผลิตภาคอุตสาหกรรม มูลค่าการนำเข้าสินค้าลดลงร้อยละ 2 เมื่อเทียบกับไตรมาสก่อน ในทางกลับกันปัจจัยบวกที่จะช่วยหนุนการส่งออก ได้แก่ ปัญหาการขาดแคลนตู้คอนเทนเนอร์ที่คลี่คลาย ความต้องการอาหารของโลกเพิ่มขึ้น

ภาพรวมการดำเนินงานของบริษัทฯ

งบกำไรขาดทุน (ล้านบาท)	ไตรมาส 1/2565	ไตรมาส 4/2565	ไตรมาส 1/2566	%YOY	%QOQ
รายได้					
รายได้จากการให้บริการ	558.7	295.2	188.2	-66%	-36%
รายได้จากการขาย	23.0	29.1	25.9	12%	-11%
รายได้อื่น	7.6	6.3	4.0	-47%	-36%
รวมรายได้	589.4	330.6	218.1	-63%	-34%
ค่าใช้จ่าย					
ต้นทุนการให้บริการ	471.0	231.0	145.6	-69%	-37%
ต้นทุนขาย	17.6	22.2	20.5	16%	-8%
ค่าใช้จ่ายในการขายและจัดจำหน่าย	11.4	10.7	8.6	-25%	-20%
ค่าใช้จ่ายในการบริหาร	53.3	70.4	60.1	12%	-15%
รวมค่าใช้จ่าย	553.2	334.5	234.8	-58%	-30%
กำไร (ขาดทุน) จากกิจกรรมดำเนินงาน	36.2	(3.9)	(16.7)	-146%	-333%
ส่วนแบ่งกำไร (ขาดทุน) จากเงินลงทุนในบริษัทร่วม	2.3	(1.2)	(2.5)	-212%	-113%
รายได้ทางการเงิน	0.7	0.1	0.1	-80%	12%
ต้นทุนทางการเงิน	(2.7)	(4.2)	(4.8)	78%	15%
กำไร (ขาดทุน) ก่อนค่าใช้จ่ายภาษีเงินได้	36.4	(9.1)	(23.9)	-166%	-163%
รายได้ (ค่าใช้จ่าย) ภาษีเงินได้	(5.5)	2.1	(0.3)	-94%	-115%
กำไร (ขาดทุน) สำหรับงวด	31.0	(7.0)	(24.2)	-178%	-245%
ส่วนที่เป็นของผู้มีส่วนได้เสียที่ไม่มีอำนาจควบคุมของบริษัทย่อย	0.0	(0.2)	(0.1)	-890%	-44%
ส่วนที่เป็นของผู้ถือหุ้นของบริษัทฯ	31.0	(7.2)	(24.3)	-179%	-237%

ในไตรมาส 1/2566 บริษัทฯ มี**รายได้รวม** 218.1 ล้านบาท ลดลงร้อยละ 63 เมื่อเทียบกับปีก่อน และลดลงร้อยละ 34 เมื่อเทียบกับไตรมาสก่อน ส่งผลให้กำไรขั้นต้นลดลง 45.2 ล้านบาท โดยรายได้รวมประกอบด้วย (1) รายได้จากการให้บริการลดลง 107.0 ล้านบาท หรือคิดเป็นร้อยละ 36 เทียบกับไตรมาสก่อน โดยปริมาณการขนส่งและค่าระวางเรือที่ลดลงอย่างมีนัยยะเมื่อเทียบกับปีก่อน (2) รายได้จากการขาย เพิ่มขึ้น 2.9 ล้านบาท หรือคิดเป็นร้อยละ 12 เมื่อเทียบกับปีก่อน แต่ลดลง 3.2 ล้านบาท หรือคิดเป็นร้อยละ 11 เมื่อเทียบกับไตรมาสก่อน เนื่องจากลูกค้ามีการซื้อสินค้าเพิ่มขึ้นในช่วงก่อนสิ้นปี ก่อนที่จะมีช่วงวันหยุดยาว **ต้นทุนและค่าใช้จ่ายรวม** เท่ากับ 234.8 ล้านบาท ลดลง 318.4 ล้านบาท หรือคิดเป็นร้อยละ 58 เมื่อเทียบกับปีก่อน และลดลง 99.7 ล้านบาท หรือเป็นร้อยละ 30 เมื่อเทียบกับไตรมาสก่อน เนื่องจากต้นทุนการให้บริการลดลงอย่างเป็นสาระสำคัญจากราคาค่าระวางเรือ ค่าใช้จ่ายในการขายและบริหารรวมลดลง 12.4 ล้านบาทจากไตรมาสก่อน เนื่องจากไตรมาสก่อนมีค่าที่ปรึกษาทางการเงินที่เกี่ยวข้องกับการซื้อธุรกิจ ค่าจัดสรรของบริษัทฯ และค่าใช้จ่ายที่เกี่ยวกับพนักงานเพิ่มขึ้น **ส่วนแบ่งกำไร (ขาดทุน) จากเงินลงทุนในบริษัทร่วม** ลดลงร้อยละ 212 เมื่อเทียบกับปีก่อน และลดลงร้อยละ 113 เมื่อเทียบกับไตรมาสก่อน สาเหตุหลักมาจากรายได้ในธุรกิจบริการสนับสนุนดิจิทัลคอนเทนต์ผ่านโทรศัพท์เคลื่อนที่ด้วยแพลตฟอร์มจัดการข้อมูล, ข่าวสาร, สาร, และความบันเทิงแบบครบวงจร (Digital content gateway) ของบริษัท ซีดี ดิจิตอล เน็ตเวิร์ค จำกัด ลดลง เนื่องจากบริษัทมีการปรับปรุงระบบภายใน ประกอบกับความต้องการในการใช้สื่อของลูกค้าลดลงตามสภาวะเศรษฐกิจ และ**ต้นทุนทางการเงิน**ที่เพิ่มขึ้น 2.1 ล้านบาท เมื่อเทียบกับปีก่อน จากการที่อัตราดอกเบี้ยปรับตัวสูงขึ้น สำหรับไตรมาส 1/2566 บริษัทฯ มีผลขาดทุนสุทธิ 24.2 ล้านบาท ลดลงร้อยละ 178 เมื่อเทียบกับปีก่อน และลดลงร้อยละ 245 เมื่อเทียบกับไตรมาสก่อน



ธุรกิจบริการขนส่งครบวงจร (Freight Forwarder) มีรายได้รวมไตรมาส 1/2566 อยู่ที่ 100.8 ล้านบาท หรือคิดเป็นร้อยละ 47 ของรายได้ทั้งหมดในไตรมาส 1/2566 โดยรายได้ส่วนนี้ลดลงร้อยละ 71 เมื่อเทียบกับปีก่อนและลดลงร้อยละ 30 เมื่อเทียบกับไตรมาสก่อน เนื่องจากภาวะเศรษฐกิจที่ชะลอตัว ทำให้ปริมาณการขนส่งและค่าระวางเรือลดลง อย่างไรก็ตามธุรกิจนี้ยังคงทำรายได้หลักให้แก่บริษัทและสามารถทำอัตรากำไรขั้นต้นอยู่ที่ร้อยละ 24.2

ธุรกิจบริการขนส่งแบบไม่เต็มตู้ (NVOCC) มีรายได้รวมไตรมาส 1/2566 อยู่ที่ 66.0 ล้านบาท หรือคิดเป็นร้อยละ 31 ของรายได้หลักรวมทั้งหมดในไตรมาส 1/2566 โดยรายได้ส่วนนี้ลดลงร้อยละ 65 เมื่อเทียบกับปีก่อน และลดลงร้อยละ 48 เมื่อเทียบกับไตรมาสก่อน สาเหตุหลักมาจากรายได้ของธุรกิจให้บริการตู้คอนเทนเนอร์ลดลงร้อยละ 63 เมื่อเทียบกับไตรมาสก่อน เนื่องจากได้รับผลกระทบจากการใช้สัญญาพื้นที่ระวางเรือล่วงหน้าในราคาที่สูงกว่าราคาตลาด ทำให้กำไรขั้นต้นลดลงร้อยละ 47 เมื่อเทียบกับไตรมาสก่อน

ธุรกิจบริการขนส่งทางบกและโกดังสินค้า (Land transportation and Warehouse) มีรายได้รวมไตรมาส 1/2566 อยู่ที่ 20.4 ล้านบาทหรือคิดเป็นร้อยละ 10 ของรายได้หลัก โดยลดลงร้อยละ 32 เมื่อเทียบกับปีก่อน และลดลงร้อยละ 10 เมื่อเทียบกับไตรมาสก่อน เนื่องจากจำนวนลูกค้าที่ใช้บริการโกดังสินค้าลดลงและจำนวนเที่ยวในการวิ่งรถหัวลากทางพ่วงในการให้บริการขนส่งทางบกลดลง อีกทั้งมีการแข่งขันด้านราคาในธุรกิจนี้ ทำให้บริษัทไม่สามารถเพิ่มราคาขายได้มากนัก รวมถึงมีค่าใช้จ่ายในการบำรุงรักษาและค่าเสื่อมที่ค่อนข้างสูงซึ่งเป็นต้นทุนหลัก

ธุรกิจอื่น ๆ (การขายน้ำยาฟอกไต ซึ่งบริษัทถือหุ้นร้อยละ 52.8 ของบริษัท เกรซ วอเตอร์ เมด จำกัด) มีรายได้รวมในไตรมาส 1/2566 อยู่ที่ 25.9 ล้านบาท หรือคิดเป็นร้อยละ 12 ของรายได้หลัก โดยเพิ่มขึ้นร้อยละ 12 เมื่อเทียบกับปีก่อน และลดลงร้อยละ 11 เมื่อเทียบกับไตรมาสก่อน เนื่องจากต้นทุนวัตถุดิบที่ใช้ในการผลิตน้ำยาฟอกไตปรับตัวเพิ่มขึ้น และมีการแข่งขันด้านราคาค่อนข้างสูง อย่างไรก็ตามบริษัทจึงปรับราคาขายน้ำยาฟอกไตให้เพิ่มขึ้น ทำให้อัตรากำไรขั้นต้นค่อนข้างคงที่

ฐานะทางการเงิน (ล้านบาท)	ณ สิ้นงวด 31 ธันวาคม 2565	ณ สิ้นงวด 31 มีนาคม 2566	เปลี่ยนแปลง (ล้านบาท)
เงินสดและรายการเทียบเท่าเงินสด	249.2	117.7	-131.6
ลูกหนี้การค้า	271.4	247.2	-24.2
สินทรัพย์หมุนเวียนอื่น	82.1	132.5	50.4
รวมสินทรัพย์หมุนเวียน	602.7	497.3	-105.4
เงินฝากธนาคารที่ติดภาระค้ำประกัน	111.6	111.6	0.0
อสังหาริมทรัพย์เพื่อการลงทุน	69.2	68.9	-0.3
ที่ดิน อาคารและอุปกรณ์	177.4	181.3	3.8
สินทรัพย์สิทธิการใช้	84.8	83.8	-1.0
สินทรัพย์ไม่หมุนเวียนอื่น	311.4	310.0	-1.4
รวมสินทรัพย์ไม่หมุนเวียน	754.5	755.7	1.2
รวมสินทรัพย์	1,357.2	1,253.0	-104.2
เงินเบิกเกินบัญชีและเงินกู้ยืมระยะสั้นจากสถาบันการเงิน	294.9	242.0	-52.9
เจ้าหนี้การค้าและเจ้าหนี้อื่น	137.4	123.0	-14.4
ส่วนของหนี้สินที่ถึงกำหนดชำระภายในหนึ่งปี	52.2	54.2	2.0
หนี้สินหมุนเวียนอื่น	9.4	8.0	-1.5
รวมหนี้สินหมุนเวียน	493.9	427.2	-66.7
หนี้สินตามสัญญาเช่า	63.4	60.1	-3.4
เงินกู้ยืมระยะยาวจากสถาบันการเงิน	107.2	97.9	-9.3
หนี้สินไม่หมุนเวียนอื่น	16.2	16.0	-0.2
รวมหนี้สินไม่หมุนเวียน	186.8	173.9	-12.9
รวมหนี้สิน	680.7	601.1	-79.6
รวมส่วนของผู้ถือหุ้น	654.3	629.0	-25.3
ส่วนของผู้มีส่วนได้เสียที่ไม่มีอำนาจควบคุมของบริษัทย่อย NCI	22.2	22.9	0.7
รวมหนี้สินและส่วนของผู้ถือหุ้น	1,357.2	1,253.0	-104.2

สินทรัพย์รวมลดลง 104.2 ล้านบาท สาเหตุหลักจากเงินสดและรายการเทียบเท่าเงินสดลดลง 131.6 ล้านบาท เนื่องจากมีการให้กู้ยืมระยะสั้นแก่บริษัทย่อย 50.0 ล้านบาท และจ่ายคืนเงินเบิกเกินบัญชีและเงินกู้ระยะสั้นจากธนาคาร ลูกหนี้การค้าและลูกหนี้อื่นลดลง 24.2 ล้านบาท จากการรับชำระระหว่างงวด ที่ดิน อาคารและอุปกรณ์เพิ่มขึ้นจากการซื้ออุปกรณ์และสินทรัพย์ระหว่างก่อสร้าง 9.2 ล้านบาท **หนี้สินรวม**ลดลง 79.6 ล้านบาท เนื่องจากเงินเบิกเกินบัญชีและเงินกู้ยืมระยะสั้นจากสถาบันการเงินลดลง 52.9 ล้านบาท จากการจ่ายคืนเงินกู้ยืมระยะสั้นจากธนาคาร เจ้าหนี้การค้าและเจ้าหนี้อื่นลดลง 14.4 ล้านบาท เนื่องจากการจ่ายชำระเงินตามกำหนดระหว่างงวด หนี้สินตามสัญญาเช่าลดลง 1.9 ล้านบาท เนื่องจากมีการจ่ายชำระเงินตามกำหนดระหว่างงวด เงินกู้ระยะยาวจากธนาคารลดลง 9.3 ล้านบาท เนื่องจากมีการจ่ายชำระคืนเงินกู้ระยะยาวตามกำหนดเวลา ส่งผลให้อัตราส่วนหนี้สินต่อทุนอยู่ที่ 0.69 เท่า ในช่วงไตรมาสที่ 1/2566 ลดลงจากช่วงสิ้นปี 2565 อยู่ที่ 0.79 เท่า **ส่วนของผู้ถือหุ้นของบริษัท**ลดลง 25.3 ล้านบาท เนื่องจากผลขาดทุนในระหว่างงวด