



บริษัท ทีพีซี เพาเวอร์ โฮลดิ้ง จำกัด (มหาชน)
TPC POWER HOLDING PUBLIC COMPANY LIMITED



คำอธิบายและการวิเคราะห์ฝ่ายจัดการ
สำหรับงวด สิ้นสุดวันที่ 31 มีนาคม 2566

เรื่อง คำอธิบายและวิเคราะห์ของฝ่ายจัดการ สำหรับงวด สิ้นสุดวันที่ 31 มีนาคม 2566
เรียน กรรมการและผู้จัดการ
ตลาดหลักทรัพย์แห่งประเทศไทย

บริษัท ทีพีซี เพาเวอร์ โฮลดิ้ง จำกัด (มหาชน) ขอเรียนชี้แจงผลการดำเนินงานจากงบการเงินของ บริษัทฯ และบริษัทย่อย สำหรับงวด สิ้นสุดวันที่ 31 มีนาคม 2566 โดยมีรายละเอียดดังต่อไปนี้

บริษัท ทีพีซี เพาเวอร์ โฮลดิ้ง จำกัด (มหาชน) เป็นบริษัทลงทุนในบริษัทอื่นที่ประกอบธุรกิจ โรงไฟฟ้าจากพลังงานหมุนเวียนเป็นหลักทั้งในประเทศ และต่างประเทศ โดยเริ่มขยายการลงทุน ในต่างประเทศจากพลังงานแสงอาทิตย์ กำลังการผลิตเสนอขาย 100 เมกะวัตต์ เพื่อให้บรรลุเป้าหมายการ ลงทุนที่มีกำลังการผลิตติดตั้ง 250 เมกะวัตต์ แบ่งเป็นการลงทุนในประเทศพลังงานหมุนเวียน โรงไฟฟ้าขยะ และ โรงไฟฟ้าชีวมวล จำนวนกำลังการผลิตเสนอขายที่จำหน่ายกระแสไฟฟ้าแล้ว 109.35 เมกะวัตต์ กำลัง ทดสอบระบบเพื่อจำหน่ายไฟฟ้าเพิ่มจากโครงการ โรงไฟฟ้า PBM 2.85 เมกะวัตต์ และโครงการ โรงไฟฟ้า ขยะที่ได้รับประกาศเป็นผู้ชนะการเสนอราคาร่วมลงทุนก่อสร้างและบริหารจัดการขยะมูลฝอย SP2 กำลัง การผลิตเสนอขาย 8 เมกะวัตต์ แหล่งเงินทุนของการลงทุนที่เพิ่มได้จากรายได้เงินปันผลจากบริษัทย่อยและ หุ้นกู้

เหตุการณ์ไตรมาส 1/2566

▪ การเข้าลงทุนในต่างประเทศ

ภายในเดือนเมษายน 2566 บริษัทฯ เข้าร่วมลงทุนและจ่ายชำระค่าหุ้นสามัญของบริษัท แม่โจง พาวเวอร์ จำกัด (“MKP”) ครอบคลุมในสัดส่วนร้อยละ 40 ที่ประกอบธุรกิจผลิตและจำหน่ายกระแสไฟฟ้าจากพลังงานแสงอาทิตย์ใน สปป.ลาว MKP ได้ลงนามในสัญญาซื้อขายไฟฟ้าจำนวน 100 เมกะวัตต์ กับ รัฐวิสาหกิจไฟฟ้าลาว (“EDL”) แล้วเมื่อเดือนพฤษภาคม 2563 โดยมีระยะเวลา 25 ปี นับจากวันที่เปิดดำเนินการเชิงพาณิชย์ (Commercial Operation Date : “COD”) และกำหนดให้ COD ภายในเดือนธันวาคม 2566

▪ ความคืบหน้าของบริษัท ECO ที่เข้าไปลงทุนโครงการโรงไฟฟ้าประจักษ์รัฐ

โครงการโรงไฟฟ้าประจักษ์รัฐชีวมวลบั้งเสด้า (PBB) กำลังการผลิตเสนอขาย 2.85 เมกะวัตต์ ดำเนินการก่อสร้างแล้วเสร็จ สามารถทดสอบจำหน่ายไฟฟ้าเข้าระบบเชิงพาณิชย์ครั้งแรกในวันที่ 30 มีนาคม 2566 ทันตามสัญญาซื้อขายไฟฟ้ากับการไฟฟ้าส่วนภูมิภาค อัตราการรับซื้อไฟฟ้า FiT_v อย่างต่ำหน่วยละ 3.88 บาทต่อหน่วย เติบโตเครื่องผลิตไฟฟ้าได้น้อยกว่า 80% และเมื่อเดินผลิตไฟฟ้าได้มากกว่า 80% อัตราการรับซื้อไฟฟ้า FiT_v เป็นหน่วยละ 5.25 บาทต่อหน่วย (ประกาศอัตราการรับซื้อไฟฟ้า FiT_v ณ วันที่ 1 กุมภาพันธ์ 2566)

โครงการโรงไฟฟ้าประจักษ์รัฐชีวมวลแม่ลาน (PBM) ที่ตั้งอยู่ อ.แม่ลาน จ.ปัตตานี มีความคืบหน้าโครงการ 95.93% มีขนาดกำลังการผลิตเสนอขาย 2.85 เมกะวัตต์ ซึ่งปัจจุบันอยู่ในช่วงทดสอบระบบเพื่อเปิดจำหน่ายกระแสไฟฟ้าเชิงพาณิชย์

▪ ความคืบหน้าของบริษัท สยาม พาวเวอร์ จำกัด

โครงการโรงไฟฟ้านันทบุรี ในไตรมาสนี้เดินเครื่องเฉลี่ย 52% โดยอยู่ระหว่างการปรับปรุงกระบวนการขั้นตอนต่างๆ ในการผลิตเชื้อเพลิง RDF ให้ได้ปริมาณ และคุณภาพ ในต้นทุนที่เหมาะสม เพื่อส่งเสริมให้เครื่องจักรหลักสามารถเดินเครื่องผลิตไฟฟ้าได้อย่างต่อเนื่อง พร้อมทั้งปรับปรุงเครื่องจักรหลักให้ใช้งานได้ดีมีประสิทธิภาพมากขึ้น โดยคำนึงถึงความปลอดภัยของผู้ปฏิบัติงานเป็นหลัก

ผลการดำเนินงานเฉพาะกิจการของบริษัท

หน่วย: ล้านบาท

งบการเงินเฉพาะกิจการ	Q1-2566	Q4-2565	QoQ	Q1-2565	YoY
รายได้					
รายได้เงินปันผล	407.69	100.75	>100.0%	56.72	>100.0%
รายได้อื่น	1.72	1.40	22.8%	0.61	>100.0%
รายได้ทางการเงิน	16.69	16.67	0.1%	12.86	29.7%
รวมรายได้	426.09	118.81	>100.0%	70.20	>100.0%
ค่าใช้จ่าย					
ค่าใช้จ่ายในการบริหาร	(31.78)	(25.51)	24.6%	(20.06)	58.4%
ต้นทุนทางการเงิน	(18.34)	(18.67)	(1.8%)	(19.17)	(4.3%)
รวมค่าใช้จ่าย	(50.11)	(44.18)	13.4%	(39.23)	27.8%
กำไร(ขาดทุน) สุทธิสำหรับงวด	375.97	74.63	>100.0%	30.97	>100.0%
กำไร(ขาดทุน) เบ็ดเสร็จอื่น	0.00	3.92	(100.0%)	0.00	-
กำไร(ขาดทุน) เบ็ดเสร็จรวมสำหรับงวด	375.97	78.55	>100.0%	30.97	>100.0%
กำไร(ขาดทุน) ต่อหุ้นขั้นพื้นฐาน (บาท)	0.94	0.19		0.08	

งบเฉพาะกิจการ

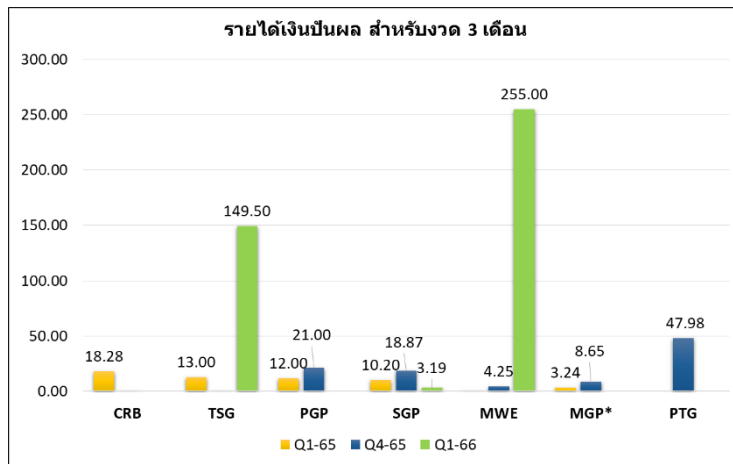
สำหรับงวด 3 เดือน ไตรมาส 1/2566 มีกำไร(ขาดทุน) สุทธิจำนวน 375.97 ล้านบาท เพิ่มขึ้นจากไตรมาสก่อน จำนวน 301.34 ล้านบาท หรือมากกว่าร้อยละ 100.0 และเพิ่มขึ้นจากปีก่อนจำนวน 345.01 ล้านบาท หรือมากกว่าร้อยละ 100.0 เนื่องจากสาเหตุดังต่อไปนี้

▪ รายได้จากเงินปันผล

บริษัท ฯ มีรายได้จากเงินปันผลจำนวน 407.69 ล้านบาท เพิ่มขึ้นจากไตรมาสก่อน จำนวน 306.94 ล้านบาท หรือมากกว่าร้อยละ 100.0 และเพิ่มขึ้นจากปีก่อนจำนวน 350.96 ล้านบาท หรือมากกว่าร้อยละ 100.0

เนื่องจากโครงการ MWE ได้รับเงินจากการ Reimburse จากสถาบันการเงินแห่งใหม่วงเงิน 430.00 ล้านบาท มีอัตราดอกเบี้ยร้อยละ 3.90 ต่อปี ใน 3 เดือนแรกนับจากการรับเงินกู้ครั้งแรก ส่วนในเดือนที่ 4 เป็นต้นไป อัตราดอกเบี้ยร้อยละ MLR-2.58 ต่อปี และได้มีการจ่ายเงินปันผลประจำปีจากกำไรสะสมจำนวน 300 ล้านบาท เป็นส่วนของบริษัทฯ จำนวนเงิน 255.00 ล้านบาท

โครงการ TSG ได้รับเงินกู้ยืมจากสถาบันการเงินเดิม วงเงิน 230.00 ล้านบาท เป็นวงเงินเพิ่มเติมจากวงเงินเดิม 500.00 ล้านบาท ด้วยอัตราดอกเบี้ยเท่าเดิม เนื่องจากโครงการ TSG มีความสามารถในการเดินเครื่องผลิตไฟฟ้าได้อย่างมีประสิทธิภาพ โดยมีการจ่ายเงินปันผลประจำปีจากกำไรสะสมจำนวน 220.00 ล้านบาท และจ่ายเงินปันผลระหว่างกาลจากผลประกอบการเดือน ม.ค. จำนวน 10.00 ล้านบาท เป็นส่วนของบริษัทฯ จำนวนเงิน 149.50 ล้านบาท ซึ่งแสดงศักยภาพด้านล่าง



หน่วย: ล้านบาท

▪ **ต้นทุนทางการเงิน**

บริษัทฯ มีต้นทุนทางการเงินจากการจ่ายดอกเบี้ยของหุ้นกู้ อัตราดอกเบี้ยร้อยละ 4.5 ต่อปี

ผลการดำเนินงานโดยรวมของบริษัท

หน่วย: ล้านบาท

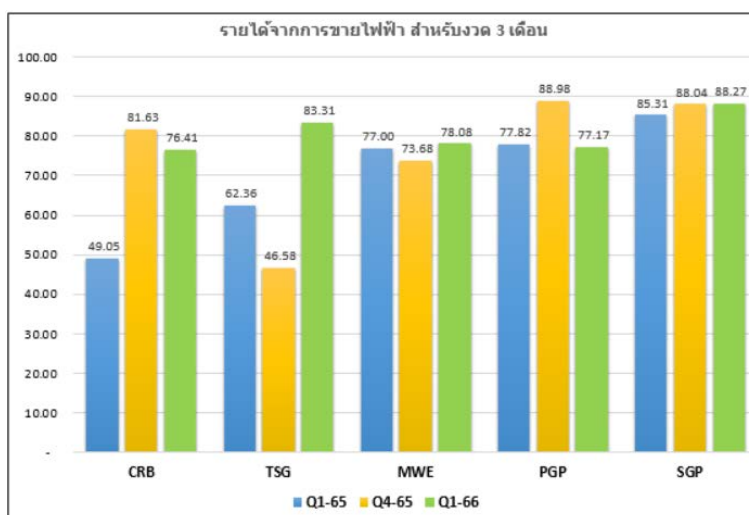
งบการเงินรวม	Q1-2566	Q4-2565	QoQ	Q1-2665	YoY
รายได้จากการขายไฟฟ้า	786.51	688.05	14.3%	625.52	25.7%
ต้นทุนจากการขายไฟฟ้า	(522.62)	(525.99)	(0.6%)	(492.27)	6.2%
กำไรขั้นต้น	263.89	162.06	62.8%	133.35	98.0%
รายได้อื่น	1.15	2.26	(49.1%)	33.13	(96.5%)
กำไรก่อนค่าใช้จ่าย	265.05	164.32	61.3%	166.38	59.3%
ค่าใช้จ่ายในการบริหาร	(51.87)	(40.26)	28.9%	(31.64)	64.0%
กำไร(ขาดทุน)จากกิจกรรมดำเนินงาน	213.17	124.70	71.8%	134.74	58.2%
รายได้ทางการเงิน	5.72	5.70	0.5%	3.32	72.6%
ต้นทุนทางการเงิน	(54.54)	(51.52)	5.9%	(50.49)	8.0%
ส่วนแบ่งกำไร (ขาดทุน) จากเงินลงทุนในบริษัทร่วม	(6.39)	(10.90)	(41.4%)	(9.28)	(31.2%)
รวม	(55.21)	(56.72)	(2.7%)	(56.45)	(2.2%)
กำไร (ขาดทุน) ก่อนภาษีเงินได้	157.97	67.35	>100.0%	78.29	>100.0%
ค่าใช้จ่าย (รายได้) ภาษีเงินได้	(2.64)	(5.42)	(51.3%)	(7.66)	(65.6%)
กำไร (ขาดทุน) สำหรับงวด	155.33	61.93	>100.0%	70.62	>100.0%
กำไร(ขาดทุน) เบ็ดเสร็จอื่น	0.00	6.47	(100.0%)	0.00	-
กำไร (ขาดทุน) เบ็ดเสร็จอื่นสำหรับงวด	155.33	68.40	>100.0%	70.62	>100.0%
กำไร(ขาดทุน)ต่อหุ้นขั้นพื้นฐาน (บาท)	0.28	0.08		0.09	
การแบ่งปันกำไรรวม					
ส่วนที่เป็นของบริษัทใหญ่	110.77	33.61	>100.0%	36.99	>100.0%
ส่วนที่เป็นของส่วนได้เสียที่ไม่มี อำนาจควบคุม	44.56	28.32	57.3%	33.63	32.5%
กำไร (ขาดทุน) รวม	155.33	61.93	>100.0%	70.62	>100.0%
การแบ่งปันกำไรเบ็ดเสร็จรวม					
ส่วนที่เป็นของบริษัทใหญ่	110.77	39.82	>100.0%	36.99	>100.0%
ส่วนที่เป็นของส่วนได้เสียที่ไม่มี อำนาจควบคุม	44.56	28.58	55.9%	33.63	32.5%
กำไร (ขาดทุน) เบ็ดเสร็จรวม	155.33	68.40	>100.0%	70.62	>100.0%

งบการเงินรวม

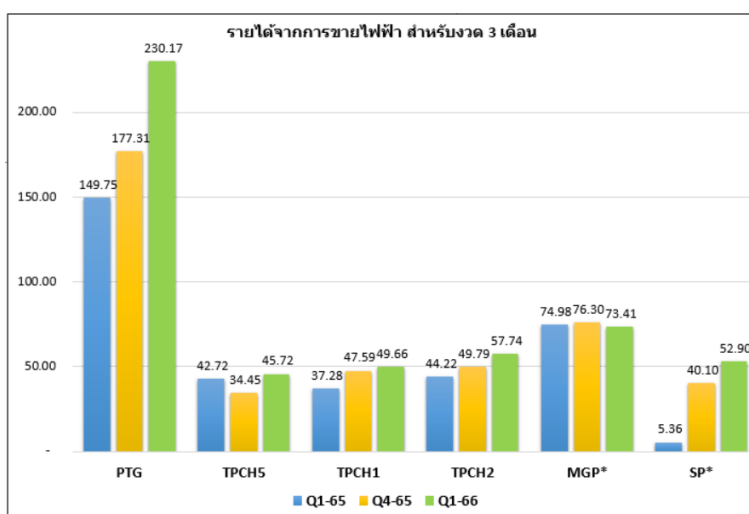
▪ รายได้จากการขายไฟฟ้า

สำหรับงวด 3 เดือน ไตรมาส 1/2566 บริษัทฯ มีรายได้จากการขายไฟฟ้าจำนวน 786.51 ล้านบาท เพิ่มขึ้นจากไตรมาสก่อน จำนวน 98.46 ล้านบาท หรือร้อยละ 14.3 โดยโครงการ TSG เดินเครื่องผลิตไฟฟ้าได้อย่างมีประสิทธิภาพมากขึ้น ในไตรมาสนี้เดินเครื่องเฉลี่ย 92% และเป็นไตรมาสที่มีจำนวนหน่วยขายไฟมากที่สุดตั้งแต่ปี 2564 โครงการ PTG เดินเครื่องผลิตไฟฟ้าได้อย่างมีประสิทธิภาพมากขึ้น และควบคุมปริมาณการใช้เชื้อเพลิงให้ต่ำลงได้ อีกทั้งอัตราค่าไฟฟ้าอัตโนมัติขายส่งเฉลี่ย(F) ของโครงการ PTG ที่ค่อยๆ ปรับเพิ่มขึ้นตั้งแต่เดือน ก.ย. 65 นอกจากนี้โครงการ TPCH1 TPCH2 TPCH5 เดินเครื่องผลิตไฟฟ้าได้อย่างมีประสิทธิภาพมากขึ้นกว่าไตรมาสก่อน และควบคุมต้นทุนเชื้อเพลิงได้ดีขึ้น

เพิ่มขึ้นจากปีก่อนจำนวน 160.99 ล้านบาท หรือร้อยละ 25.7 เนื่องจากโครงการ PTG เดินเครื่องผลิตไฟฟ้าได้อย่างมีประสิทธิภาพมากขึ้น และอัตราค่าไฟฟ้าอัตโนมัติขายส่งเฉลี่ย(F) ของโครงการ PTG เพิ่มขึ้น โครงการ CRB ซ่อมแซมเครื่องกำเนิดไฟฟ้าแล้วเสร็จ จึงกลับมาเดินเครื่องผลิตไฟฟ้าได้ตามปกติ โครงการ TSG เดินเครื่องผลิตไฟฟ้าได้อย่างมีประสิทธิภาพมากขึ้น หลังจากที่มีการปิดซ่อมแซมเครื่องจักร



หน่วย: ล้านบาท



หมายเหตุ: MGP*, SP* เป็นกิจการร่วมค้า รับรายได้จากการขายไฟฟ้าตามสัดส่วนการถือหุ้น

▪ **ต้นทุนจากการขายไฟฟ้า**

บริษัทฯ มีต้นทุนจากการขายไฟฟ้า จำนวน 522.62 ล้านบาท ลดลงจากไตรมาสก่อน จำนวน 3.37 ล้านบาท หรือร้อยละ 0.6 และเพิ่มขึ้นจากปีก่อนจำนวน 30.35 ล้านบาท หรือร้อยละ 6.2 ซึ่งประกอบด้วย ค่าใช้จ่ายหลัก ได้แก่ ค่าจ้างเดินเครื่อง/ ค่าบริหารจัดการเดินเครื่อง ค่าเชื้อเพลิง ค่าไฟฟ้าในโครงการ ค่าเบี้ยประกันภัย ค่าขนส่งเข้า ค่าเสื่อมราคา และค่าวัสดุอุปกรณ์ต่างๆ เพื่อเสริมสร้างเครื่องจักรที่เป็นทรัพย์สินหลัก ให้มีประสิทธิภาพเพิ่มขึ้น โดยมีการบริหารจัดการเชื้อเพลิงเองทุกโครงการ (ยกเว้นโครงการ CRB และ TSG) ซึ่งแสดงดังภาพด้านล่าง

ต้นทุนจากการขายไฟฟ้า (ล้านบาท)	Q1-2566										
	CRB	TSG	MWE	PGP	SGP	PTG	TPCH1	TPCH2	TPCH5	รวม	ร้อยละ
ค่าจ้างเดินเครื่องและค่าเชื้อเพลิง	34.72	34.53	45.83	42.70	46.14	85.34	37.15	41.50	29.55	397.45	76.05
ค่าเสื่อมราคา และค่าตัดจำหน่าย	7.69	7.30	6.81	7.58	8.00	22.07	8.86	8.92	7.36	84.59	16.19
ค่าซ่อมแซมบำรุงรักษา	1.75	0.94	3.19	4.76	0.30	4.85	2.16	2.09	2.02	22.05	4.22
ค่าไฟฟ้าใช้ในโครงการ	0.23	0.76	0.77	1.27	1.14	1.05	0.73	0.43	0.85	7.23	1.38
อื่นๆ	1.38	0.90	1.14	1.05	0.87	3.53	0.87	0.85	0.69	11.30	2.16
รวมต้นทุนขายไฟฟ้า	45.78	44.43	57.73	57.35	56.46	116.84	49.78	53.77	40.47	522.62	100.00
ร้อยละเมื่อเทียบกับรายได้จากการขายไฟฟ้า											66.46

ต้นทุนจากการขายไฟฟ้า (ล้านบาท)	Q4-2565										
	CRB	TSG	MWE	PGP	SGP	PTG	TPCH1	TPCH2	TPCH5	รวม	ร้อยละ
ค่าจ้างเดินเครื่องและค่าเชื้อเพลิง	37.51	19.28	45.07	49.51	48.54	71.87	35.74	34.67	23.97	366.16	69.61
ค่าเสื่อมราคา และค่าตัดจำหน่าย	7.85	7.41	6.94	7.80	8.40	22.48	9.03	9.09	7.52	86.52	16.45
ค่าซ่อมแซมบำรุงรักษา	2.47	26.97	5.00	0.73	0.77	9.54	2.20	1.97	4.09	53.74	10.22
ค่าไฟฟ้าใช้ในโครงการ	0.26	1.00	1.02	0.97	1.15	1.39	0.86	0.66	1.30	8.61	1.64
อื่นๆ	1.54	0.61	1.24	0.56	0.55	3.64	0.95	0.94	0.91	10.95	2.08
รวมต้นทุนขายไฟฟ้า	49.62	55.27	59.27	59.57	59.42	108.92	48.78	47.33	37.80	525.99	100.00
ร้อยละเมื่อเทียบกับรายได้จากการขายไฟฟ้า											76.45

โครงการ TSG ไตรมาส 1/2566 ต้นทุนขายไฟฟ้าลดลง เนื่องจากไม่มีค่าใช้จ่ายในการซ่อมแซม ส่วนต้นทุนอื่นๆ ที่เกี่ยวข้องในการผลิตไฟฟ้าผันแปรตามหน่วยขายไฟฟ้าที่ผลิตได้ โดยมีการทำสัญญาจ้างเดินเครื่องที่ราคา 1.85 บาทต่อหน่วย

โครงการ PTG ไตรมาส 1/2566 ต้นทุนขายไฟฟ้าเพิ่มขึ้น เนื่องจากมีการเดินเครื่องผลิตไฟฟ้าเต็มกำลัง โดยมีต้นทุนต่อหน่วยขายไฟฟ้าลดลง เนื่องจากมีอัตราค่าไฟฟ้าอัตโนมัติขายส่งเฉลี่ย (F) ที่เพิ่มขึ้นมากกว่าไตรมาสก่อน

โครงการ TPCH1, TPCH2, TPCH5 ต้นทุนขายไฟฟ้าเพิ่มขึ้นเนื่องจากมีการเดินเครื่องผลิตไฟฟ้าได้อย่างมีประสิทธิภาพมากขึ้น โดยสามารถควบคุมอัตราการใช้เชื้อเพลิงได้ดีขึ้น

▪ ค่าใช้จ่ายในการบริหาร

บริษัทฯ มีค่าใช้จ่ายในการบริหารจำนวน 51.87 ล้านบาท เพิ่มขึ้นจากไตรมาสก่อนจำนวน 11.62 ล้านบาท หรือร้อยละ 28.9 และเพิ่มขึ้นจากปีก่อนจำนวน 20.24 ล้านบาท หรือร้อยละ 64.0 เนื่องจากมีการเพิ่มกำลังคนจากช่วงระหว่างปี 2564

▪ กำไร(ขาดทุน) จากเงินลงทุนในกิจการร่วมค้า

บริษัทฯ มีกำไร(ขาดทุน) จากเงินลงทุนในกิจการร่วมค้า ขาดทุนจำนวน 6.39 ล้านบาท ลดลงจากไตรมาสก่อนจำนวน 4.51 ล้านบาท หรือมากกว่าร้อยละ 41.4 และลดลงจากปีก่อนจำนวน 2.89 ล้านบาท หรือร้อยละ 31.2 มีรายละเอียดดังต่อไปนี้

- โรงไฟฟ้า MGP สัดส่วนร้อยละ 46 มีส่วนแบ่งกำไรจำนวน 10.41 ล้านบาท ลดลงจากไตรมาสก่อน 0.12 ล้านบาท หรือร้อยละ 1.1
- บริษัท พีเอ เวสต์แอนด์เอเนอร์จี้ จำกัด (PA) สัดส่วนร้อยละ 33 มีส่วนแบ่งกำไรจำนวน 0.01 ล้านบาท ไม่เปลี่ยนแปลงจากไตรมาสก่อน
- บริษัท สยาม พาวเวอร์ จำกัด (SP) สัดส่วนร้อยละ 50 มีส่วนแบ่งขาดทุนจำนวน 16.81 ล้านบาท ลดลงจากไตรมาสก่อน 4.63 ล้านบาท เนื่องจากสามารถผลิตไฟฟ้าได้อย่างมีประสิทธิภาพมากขึ้น อีกทั้งมีต้นทุนทางการเงินจากเงินกู้ยืมที่ใช้สำหรับพัฒนาโครงการ

▪ กำไร(ขาดทุน) สุทธิสำหรับงวด

บริษัทฯ มีกำไร(ขาดทุน) สุทธิจำนวน 155.33 ล้านบาท เพิ่มขึ้นจากไตรมาสก่อนจำนวน 93.61 ล้านบาท หรือมากกว่าร้อยละ 100.0 และเพิ่มขึ้นจากปีก่อนจำนวน 93.40 ล้านบาท หรือมากกว่าร้อยละ 100.0 โดยแบ่งเป็นกำไรของบริษัทจำนวน 110.77 ล้านบาท เพิ่มขึ้นจากไตรมาสก่อนจำนวน 77.16 ล้านบาท หรือมากกว่าร้อยละ 100.0 และเพิ่มขึ้นจากปีก่อนจำนวน 73.78 ล้านบาท หรือมากกว่าร้อยละ 100.0 เนื่องจาก

- กลุ่ม 5 โครงการ (CRB, TSG, MWE, PGP, SGP) กลุ่มนี้จะมีผลการดำเนินงานค่อนข้างคงที่ กำไรโดยรวมที่ลดลงจะเกิดจากการหยุดเดินเครื่องประจำปี และราคาเชื้อเพลิงที่ใช้

โครงการ TSG หลังจากที่มีปิดซ่อมเครื่องจักร ทำให้เดินเครื่องผลิตไฟฟ้าได้อย่างมีประสิทธิภาพมากขึ้น เดินเครื่องเฉลี่ย 92% และเป็นไตรมาสที่มีจำนวนหน่วยขายไฟมากที่สุดตั้งแต่ปี 2564 โดยมีให้ผลประกอบการมีผลกำไรมากกว่าไตรมาสก่อน และมีการจ่ายเงินปันผลจำนวน 230.00 ล้านบาท

โครงการ MWE มีการตัดจำหน่ายสินทรัพย์จำนวน 4.81 ล้านบาท จึงทำให้ผลประกอบการลดลงจากไตรมาสที่แล้ว นอกจากนี้มีการจ่ายเงินปันผลประจำปีจำนวน 300.00 ล้านบาท

โครงการ PGP ไตรมาส 1/2566 ผลประกอบการลดลง เนื่องจากมีการหยุดเดินเครื่องเพื่อซ่อมบำรุงเครื่องจักรประจำปี มี Planned Shutdown จำนวน 10 วัน

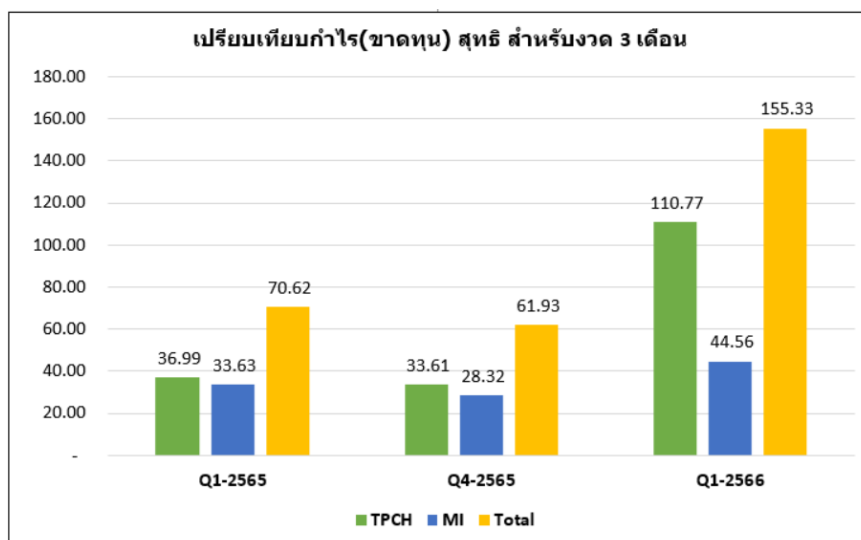
โครงการ SGP เดินเครื่องผลิตไฟฟ้าได้น้อยกว่าไตรมาสก่อน แต่สามารถควบคุมต้นทุนเชื้อเพลิงได้ดีกว่า จึงทำให้มีผลประกอบการมากกว่าไตรมาสก่อน

- กลุ่ม 3 จังหวัดภาคใต้ (PTG, TPCH5, TPCH1, TPCH2) ในไตรมาส 1/2566 โครงการ PTG สามารถเดินเครื่องผลิตไฟฟ้าได้มากขึ้น โดยเฉลี่ยทั้งปี 82% ประกอบกับมีอัตราค่าไฟฟ้าอัตโนมัติขายส่งเฉลี่ย (F) ที่เพิ่มขึ้นมากกว่าไตรมาสก่อน จึงทำให้ผลประกอบการมีกำไร

โครงการ TPCH1, TPCH2, TPCH5 เดินเครื่องผลิตไฟฟ้าได้มีประสิทธิภาพมากขึ้น และมีการควบคุมอัตราการใช้เชื้อเพลิงให้ต่ำลง โดยโครงการ TPCH1 เดินเครื่องเฉลี่ย 78% โครงการ TPCH2 เดินเครื่องเฉลี่ย 91% และโครงการ TPCH5 เดินเครื่องเฉลี่ย 96%

- กลุ่ม ECO (โรงไฟฟ้าประชารัฐ: PBM PBB) โครงการ PBM อยู่ระหว่างก่อสร้างโรงไฟฟ้า โดยมีความคืบหน้าการก่อสร้างร้อยละ 95.93 และอยู่ในช่วงทดสอบระบบ เพื่อเปิดจำหน่ายกระแสไฟฟ้าเชิงพาณิชย์ และโครงการ PBB ที่เปิดจำหน่ายกระแสไฟฟ้าเชิงพาณิชย์แล้วเมื่อวันที่ 30 มีนาคม 2566 อยู่ในช่วงปรับปรุง และแก้ไขเครื่องจักรให้สามารถเดินเครื่องผลิตไฟฟ้าได้

- กลุ่มกิจการร่วมค้า (MGP, SP, PA) โครงการ MGP เดินเครื่องผลิตไฟฟ้าได้น้อยกว่าไตรมาสก่อน จึงทำให้มีกำไรลดลงจากไตรมาสก่อนเล็กน้อย โดยไตรมาส 1/2566 เดินเครื่องเฉลี่ย 93% โครงการ SP อยู่ระหว่างการปรับปรุงกระบวนการขั้นตอนต่างๆ ในการผลิตเชื้อเพลิง RDF ให้ได้ปริมาณ และคุณภาพ เพื่อส่งเสริมให้เครื่องจักรหลักสามารถเดินเครื่องผลิตไฟฟ้าได้อย่างต่อเนื่อง โดยไตรมาส 1/2566 เดินเครื่องเฉลี่ย 52% นอกจากนี้ยังมีการพัฒนาโครงการ โรงไฟฟ้าขยะอีกหลายโครงการจึงส่งผลให้ผลประกอบการไม่มีกำไร

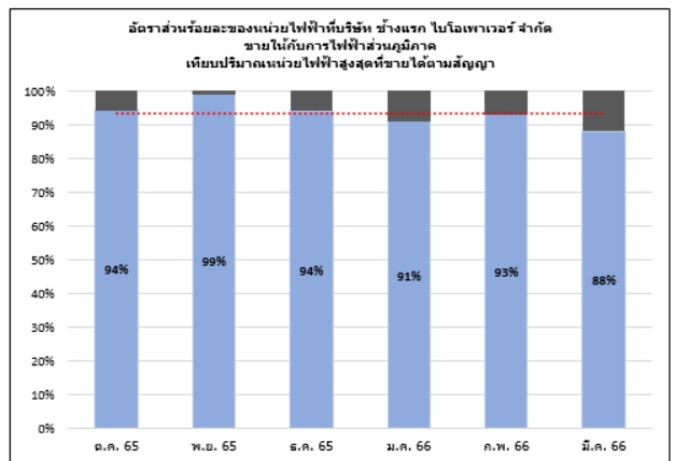
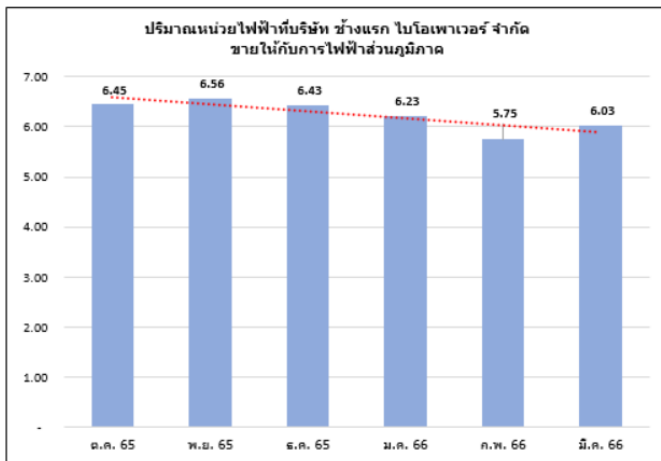


หน่วย: ล้านบาท

การดำเนินการจำหน่ายไฟฟ้าเข้าระบบเชิงพาณิชย์ มีทั้งสิ้นจำนวน 11 โครงการ

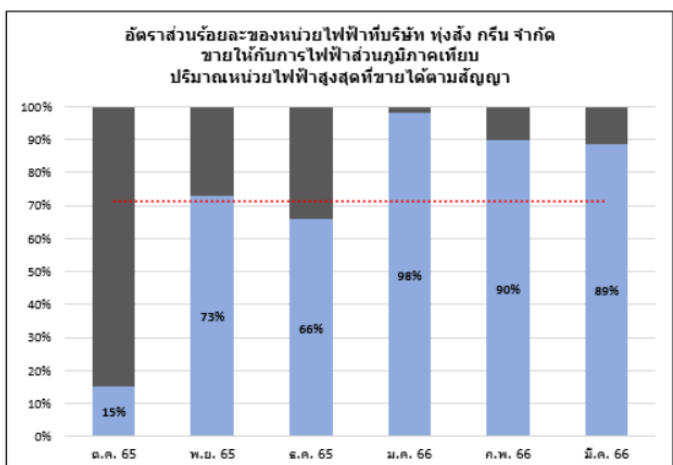
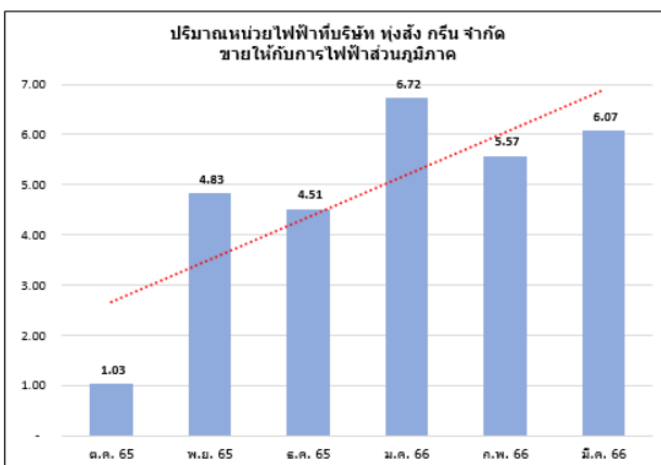
โรงไฟฟ้า CRB มีปริมาณการขายไฟฟ้าตามสัญญาซื้อขายไฟฟ้า 9.2 เมกะวัตต์ รายได้จากการขายไฟฟ้าในระบบ Feed-in Tariff (FiT) ราคารับซื้อไฟฟ้าสุทธิ 4.24 บาทต่อหน่วยขาย

ในไตรมาส 1/2566 สามารถผลิตกระแสไฟฟ้า เพื่อจำหน่ายเป็นจำนวน 18,003,358 หน่วย ในไตรมาสนี้เดินเครื่องผลิตไฟฟ้าเฉลี่ย 91%



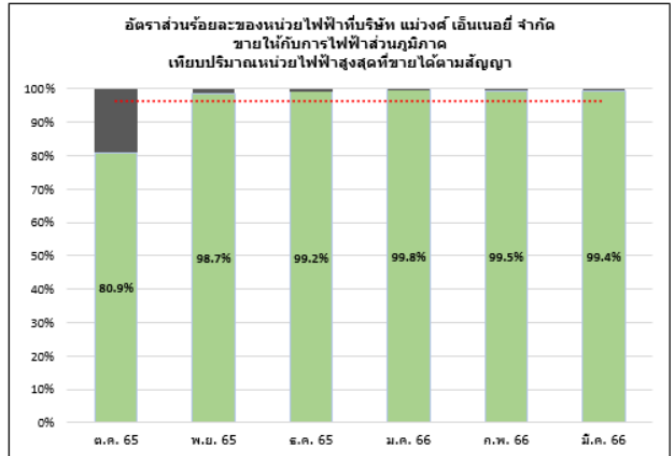
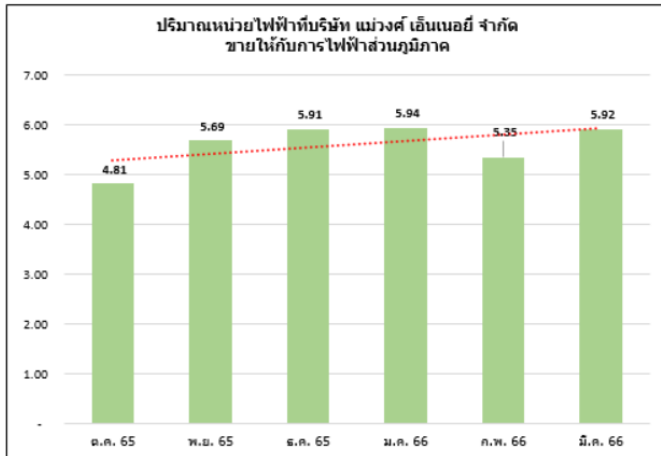
โรงไฟฟ้า TSG มีปริมาณการขายไฟฟ้าตามสัญญาซื้อขายไฟฟ้า 9.2 เมกะวัตต์ รายได้จากการขายไฟฟ้าในระบบ Feed-in Tariff (FiT) ราคารับซื้อไฟฟ้าสุทธิ 4.54 บาทต่อหน่วยขาย

ในไตรมาส 1/2566 สามารถผลิตกระแสไฟฟ้า เพื่อจำหน่ายเป็นจำนวน 18,357,600 หน่วย ในไตรมาสนี้เดินเครื่องผลิตไฟฟ้าเฉลี่ย 92%



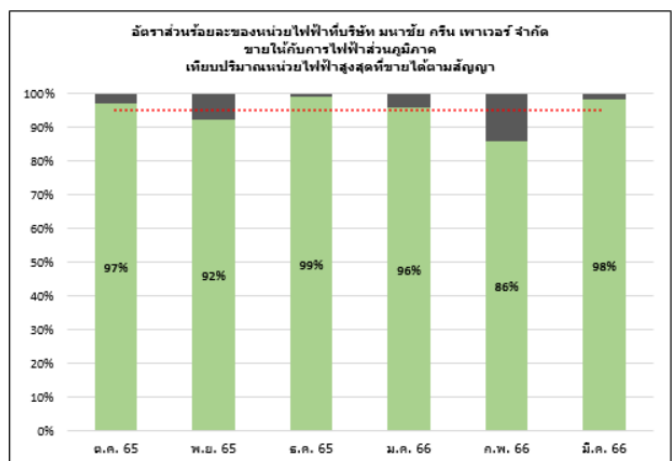
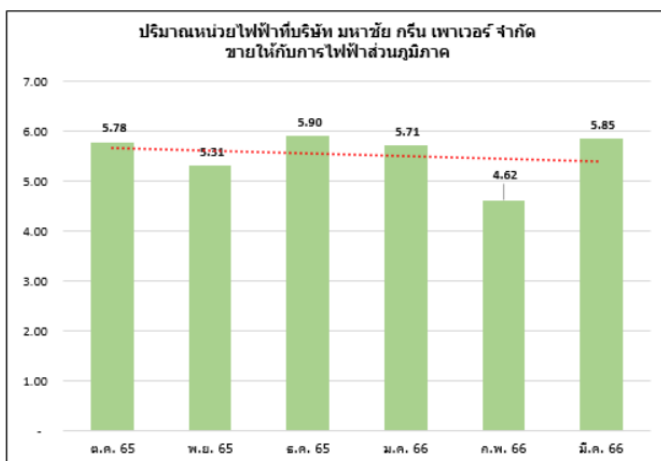
โรงไฟฟ้า MWE มีปริมาณการขายไฟฟ้าตามสัญญาซื้อขายไฟฟ้า 8.0 เมกะวัตต์ รายได้จากการขายไฟฟ้า ในระบบ Feed-in Tariff (FiT) ราคาซื้อขายไฟฟ้าสุทธิ 4.54 บาทต่อหน่วยขาย

ในไตรมาส 1/2566 สามารถผลิตกระแสไฟฟ้า เพื่อจำหน่ายเป็นจำนวน 17,206,582 หน่วย ในไตรมาสนี้เดินเครื่องผลิตไฟฟ้าเฉลี่ย 99.6%



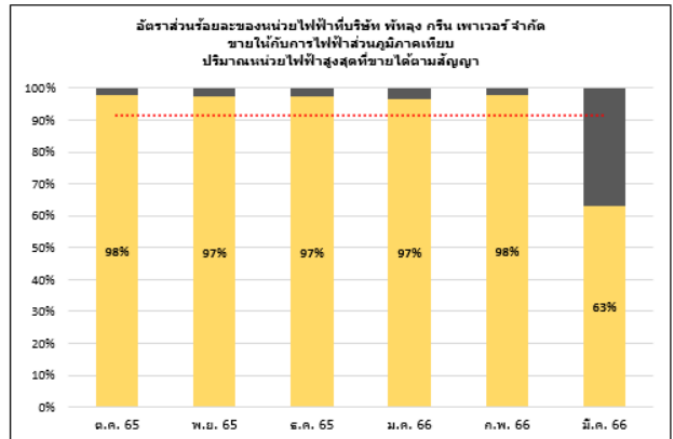
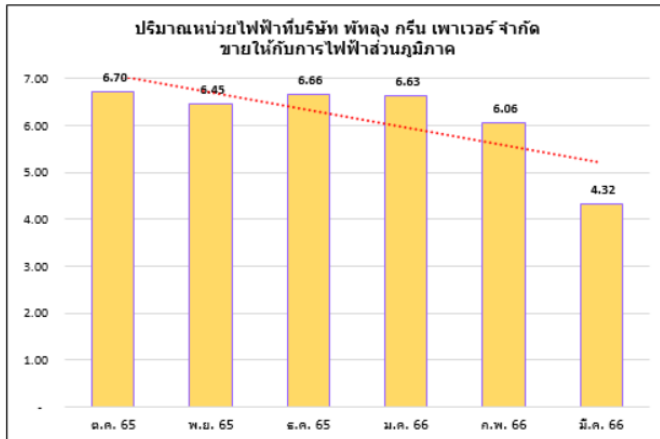
โรงไฟฟ้า MGP มีปริมาณการขายไฟฟ้าตามสัญญาซื้อขายไฟฟ้า 8.0 เมกะวัตต์ รายได้จากการขายไฟฟ้า ในระบบ Feed-in Tariff (FiT) ราคาซื้อขายไฟฟ้าสุทธิ 4.54 บาทต่อหน่วยขาย

ในไตรมาส 1/2566 สามารถผลิตกระแสไฟฟ้า เพื่อจำหน่ายเป็นจำนวน 16,176,797 หน่วย ในไตรมาสนี้เดินเครื่องผลิตไฟฟ้าเฉลี่ย 93%



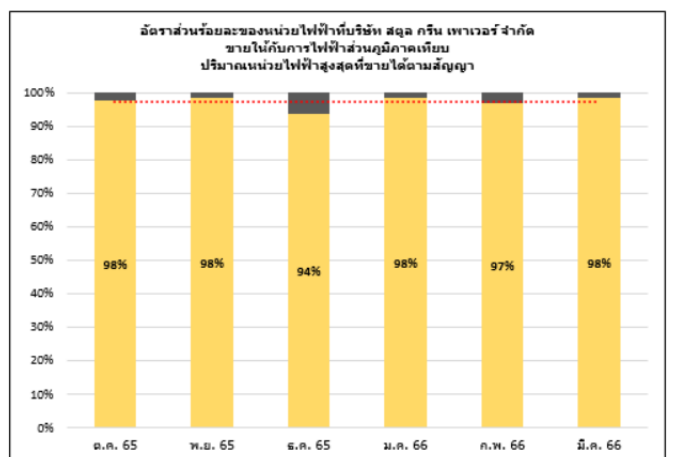
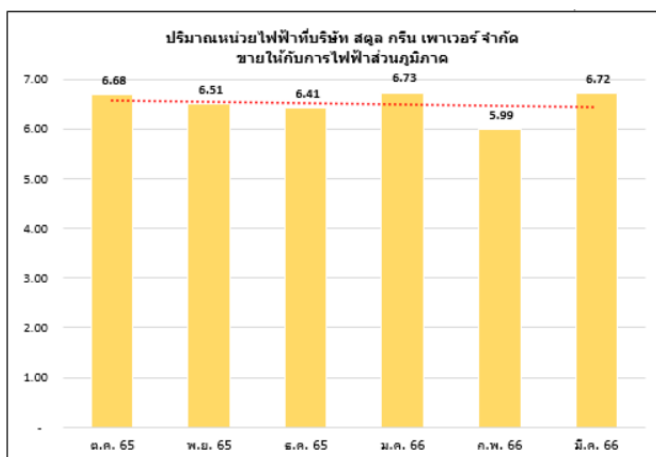
โรงไฟฟ้า PGP มีปริมาณการขายไฟฟ้าตามสัญญาซื้อขายไฟฟ้า 9.2 เมกะวัตต์ รายได้จากการขายไฟฟ้า ในระบบ Feed-in Tariff (FiT) ราคาซื้อขายไฟฟ้าสุทธิ 4.54 บาทต่อหน่วยขาย

ในไตรมาส 1/2566 สามารถผลิตกระแสไฟฟ้า เพื่อจำหน่ายเป็นจำนวน 17,003,485 หน่วย ในไตรมาสนี้เดินเครื่องผลิตไฟฟ้าเฉลี่ย 86%



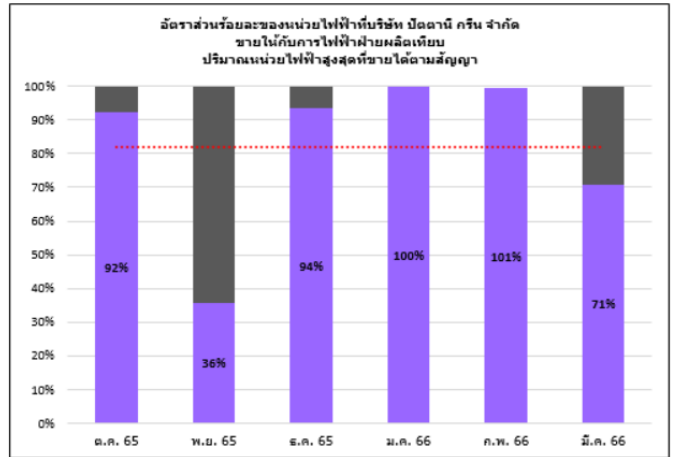
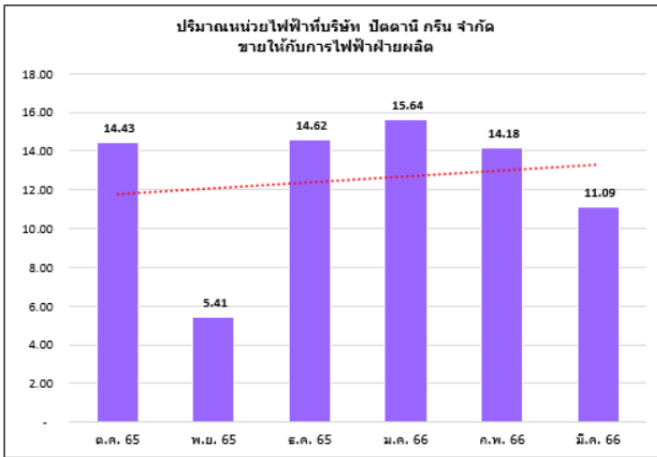
โรงไฟฟ้า SGP มีปริมาณการขายไฟฟ้าตามสัญญาซื้อขายไฟฟ้า 9.2 เมกะวัตต์ รายได้จากการขายไฟฟ้า ในระบบ Feed-in Tariff (FiT) ราคาซื้อขายไฟฟ้าสุทธิ 4.54 บาทต่อหน่วยขาย

ในไตรมาส 1/2566 สามารถผลิตกระแสไฟฟ้า เพื่อจำหน่ายเป็นจำนวน 19,450,476 หน่วย ในไตรมาสนี้เดินเครื่องผลิตไฟฟ้าเฉลี่ย 98%



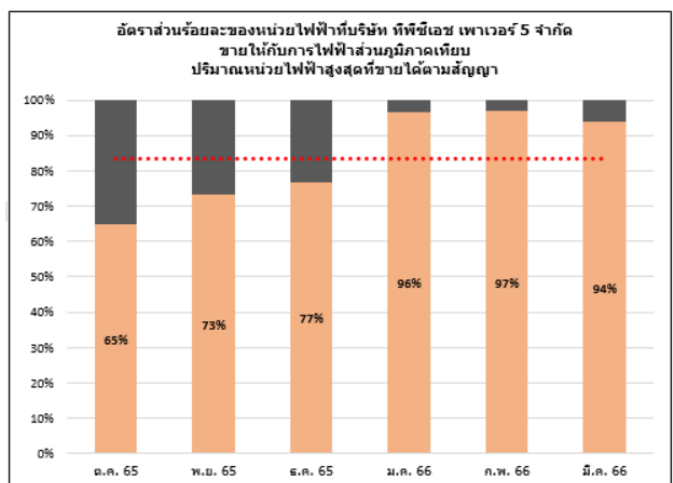
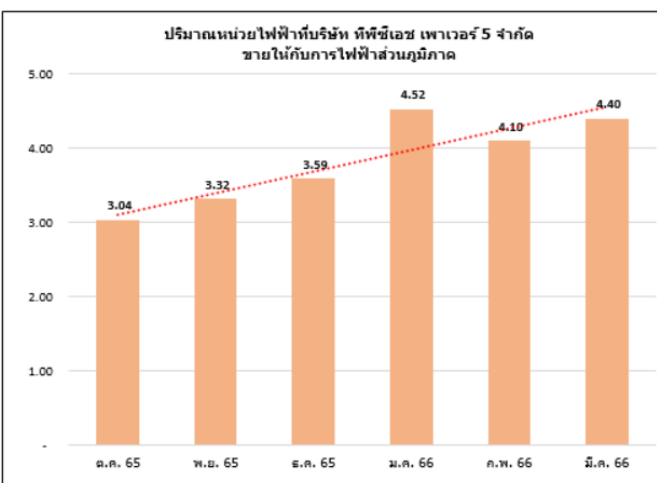
โรงไฟฟ้า PTG มีปริมาณการขายไฟฟ้าตามสัญญาซื้อขายไฟฟ้า 21 เมกะวัตต์ รายได้จากการขายไฟฟ้าในระบบ Adder ราคารับซื้อไฟฟ้าเฉลี่ยสุทธิ 5.62 บาทต่อหน่วยขาย

ในไตรมาส 1/2566 สามารถผลิตกระแสไฟฟ้า เพื่อจำหน่ายเป็นจำนวน 40,912,775 หน่วย ในไตรมาสนี้เดินเครื่องผลิตไฟฟ้าเฉลี่ย 91%



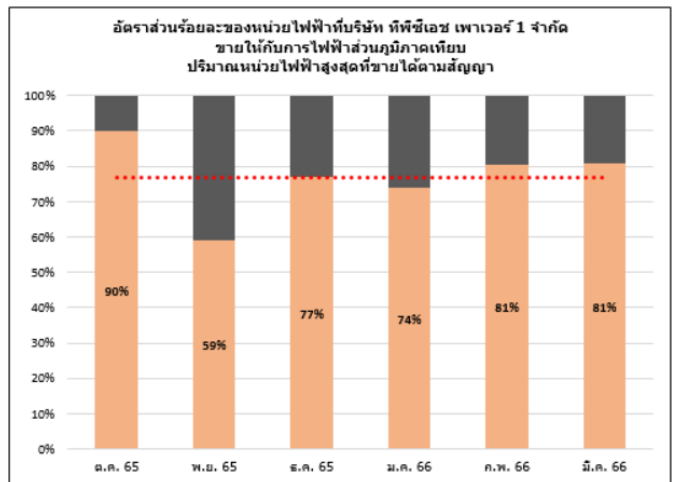
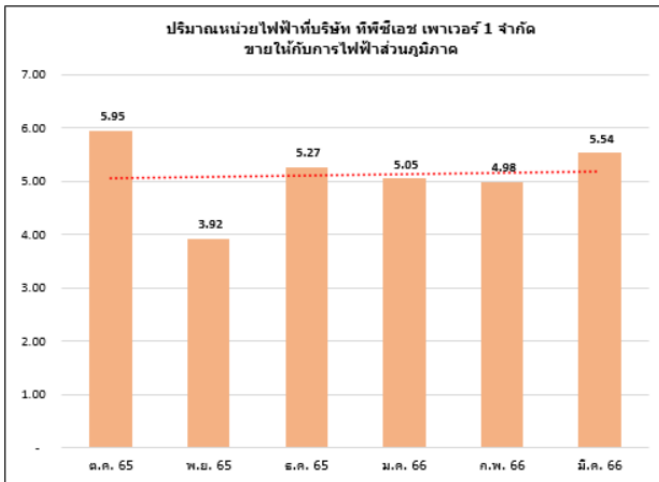
โรงไฟฟ้า TPC55 มีปริมาณการขายไฟฟ้าตามสัญญาซื้อขายไฟฟ้า 6.3 เมกะวัตต์ ซึ่งเป็นโครงการที่ได้จากการ Bidding รายได้จากการขายไฟฟ้าในระบบ Feed-in Tariff (FiT) ราคารับซื้อไฟฟ้าสุทธิ 3.51 บาทต่อหน่วยขาย

ในไตรมาส 1/2566 สามารถผลิตกระแสไฟฟ้า เพื่อจำหน่ายเป็นจำนวน 13,023,250 หน่วย ในไตรมาสนี้เดินเครื่องผลิตไฟฟ้าเฉลี่ย 96%



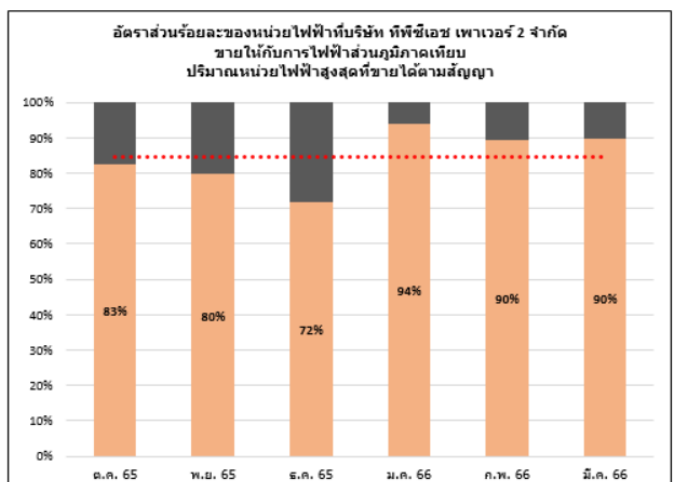
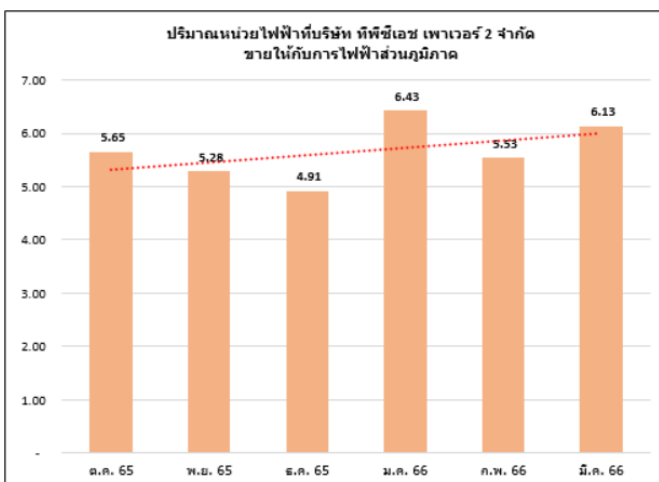
โรงไฟฟ้า TPC1 มีปริมาณการขายไฟฟ้าตามสัญญาซื้อขายไฟฟ้า 9.2 เมกะวัตต์ ซึ่งเป็นโครงการที่ได้จากการ Bidding รายได้จากการขายไฟฟ้าในระบบ Feed-in Tariff (FiT) ราคาซื้อขายไฟฟ้าสุทธิ 3.19 บาทต่อหน่วยขาย

ในไตรมาส 1/2566 สามารถผลิตกระแสไฟฟ้า เพื่อจำหน่ายเป็นจำนวน 15,562,870 หน่วย ในไตรมาสนี้เดินเครื่องผลิตไฟฟ้าเฉลี่ย 78%



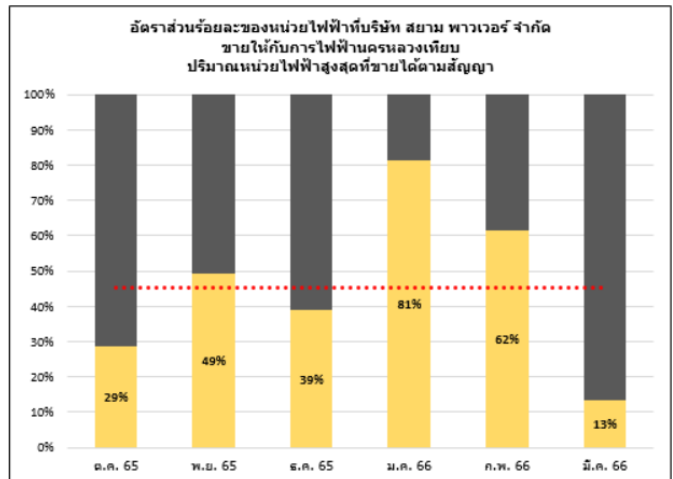
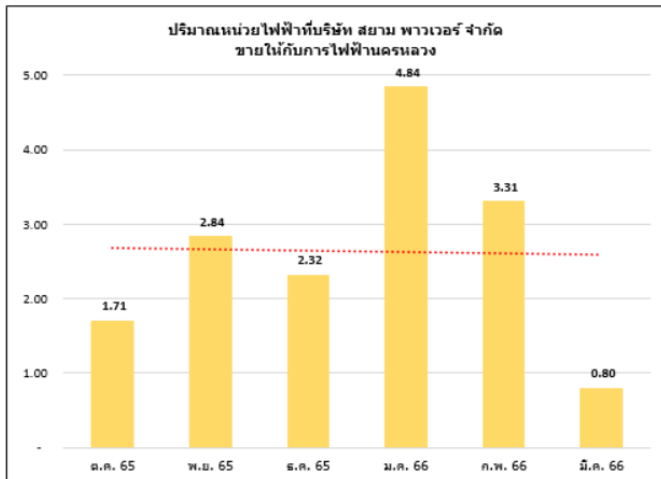
โรงไฟฟ้า TPC2 มีปริมาณการขายไฟฟ้าตามสัญญาซื้อขายไฟฟ้า 9.2 เมกะวัตต์ ซึ่งเป็นโครงการที่ได้จากการ Bidding รายได้จากการขายไฟฟ้าในระบบ Feed-in Tariff (FiT) ราคาซื้อขายไฟฟ้าสุทธิ 3.19 บาทต่อหน่วยขาย

ในไตรมาส 1/2566 สามารถผลิตกระแสไฟฟ้า เพื่อจำหน่ายเป็นจำนวน 18,096,232 หน่วย ในไตรมาสนี้เดินเครื่องผลิตไฟฟ้าเฉลี่ย 91%



โรงไฟฟ้า SP เริ่มดำเนินการจำหน่ายไฟฟ้าเชิงพาณิชย์เมื่อวันที่ 30 ธันวาคม 2564 มีปริมาณการขายไฟฟ้าตามสัญญาซื้อขายไฟฟ้า 8.0 เมกะวัตต์ รายได้จากการขายไฟฟ้าในระบบ Feed-in Tariff (FiT) ราคารับซื้อไฟฟ้าสุทธิ 5.91 บาทต่อหน่วยขาย

ในไตรมาส 1/2566 สามารถผลิตกระแสไฟฟ้า เพื่อจำหน่ายเป็นจำนวน 8,951,350 หน่วย ในไตรมาสนี้เดินเครื่องผลิตไฟฟ้าเฉลี่ย 52%



แนวโน้มสถานการณ์ธุรกิจในปี 2566

สำหรับปี 2566 บริษัทได้มีการมุ่งเน้นในการเข้าร่วมศึกษาและพัฒนาโครงการพลังงานหมุนเวียนขนาด IPP ในประเทศเพื่อนบ้านกับพันธมิตรทางธุรกิจที่มีความชำนาญในพื้นที่แทนที่จะพัฒนาโครงการในประเทศไทย เนื่องจากการแข่งขันทางธุรกิจที่สูงและราคาซื้อขายกระแสไฟฟ้าต่อหน่วยที่ต่ำ ทำให้การพัฒนาโครงการในประเทศเพื่อนบ้านมีความน่าสนใจว่า ทั้งทางด้านผลการตอบแทนและการขยายธุรกิจไปต่างประเทศ เนื่องจากเป็นการพัฒนาในต่างประเทศอาจทำให้มีปัจจัยเสี่ยงต่างๆที่ทางบริษัทต้องศึกษาอย่างละเอียด ไม่ว่าจะเป็นนโยบายด้านเศรษฐกิจ การเมือง และสังคมของประเทศที่จะร่วมลงทุน มีการลงพื้นที่ติดต่อหน่วยราชการที่เกี่ยวข้องกับใบอนุญาตต่างๆของโครงการ อีกทั้งบริษัทฯ ได้มีการว่าจ้างผู้เชี่ยวชาญในด้านต่างๆ เช่น ที่ปรึกษาด้านกฎหมายเพื่อศึกษาการเข้าไปลงทุนจากต่างประเทศ พิธีกรรมทางการเงินในการศึกษาประเมินความเป็นไปได้ของโครงการเพื่อให้ได้มาซึ่งข้อมูลประกอบการตัดสินใจในการลงทุนได้อย่างเพียงพอก่อนตัดสินใจลงทุนรวมถึงการวางแผนด้านภาษี โดยทุกปัจจัยมีผลกระทบต่อผลตอบแทนการลงทุนและการผลตอบแทนกลับสู่บริษัททั้งสิ้น คาดว่าโครงการแรกในต่างประเทศของบริษัทจะมีความชัดเจนมากขึ้นในด้านของการลงทุนภายในต้นปี 2566 หลังจากทำการศึกษาข้อมูลและปิดความเสี่ยงต่างๆเรียบร้อยแล้ว

ส่วนการโครงการในประเทศไทยนั้น บริษัทยังคงพัฒนาโครงการโรงไฟฟ้าขยะชุมชนที่บริษัทลงทุนในนามบริษัท สยาม พาวเวอร์ จำกัด (SP) คาดว่าจะได้รับความชัดเจนเกี่ยวกับสัญญาซื้อขายไฟฟ้าภายในปี 2566 อยู่ 2 โครงการ โดยเป็นโครงการที่มีการระบุในแผน AEDP เรียบร้อยแล้ว และโครงการกำลังพัฒนาออกเหนือจากนั้นอีกประมาณ 3-4 โครงการ โดยเป็นโรงไฟฟ้าขยะชุมชนขนาด VSPP ทั้งหมด ในส่วนของโครงการที่ได้จำหน่ายกระแสไฟฟ้าเชิงพาณิชย์แล้ว บริษัทยังคงให้ความสำคัญกับการควบคุมต้นทุนการผลิตกระแสไฟฟ้าให้ลดลงในเป็นหลัก ไม่ว่าจะเป็นเรื่องต้นทุนเชื้อเพลิง ต้นทุนบริหาร และการปรับปรุงประสิทธิภาพการทำงานของเครื่องจักรให้ดีขึ้น อีกทั้งยังมีการหารายได้เสริมให้แก่บริษัทเช่นการขายคาร์บอนเครดิตที่จะสามารถเพิ่มมูลค่าให้กับโครงการได้อีกในอนาคต

จึงเรียนมาเพื่อโปรดทราบ

บริษัท ทีพีซี พาวเวอร์ โฮลดิ้ง จำกัด (มหาชน)



(นายเชิดศักดิ์ วัฒนวิจิตรกุล)

กรรมการผู้จัดการ

ชื่อโครงการ & คำนิยาม

ชื่อโครงการ

บริษัทฯ : บริษัท ทีพีซี เพาเวอร์ โฮลดิ้ง จำกัด(มหาชน)
CRB : บริษัท ช้างแรก ไบโอฟาเวอร์ จำกัด
MWE : บริษัท แมงกีส เอ็นเนอร์ยี จำกัด
MGP : บริษัท มหาชัย กรีน เพาเวอร์ จำกัด
TSG : บริษัท ทูงส์กรีน จำกัด
PGP : บริษัท พัทลุง กรีน เพาเวอร์ จำกัด
SGP : บริษัท สตูล กรีน เพาเวอร์ จำกัด
PTG : บริษัท ปัตตานี กรีน จำกัด
TPCH1 : บริษัท ทีพีซีเอช เพาเวอร์ 1 จำกัด
TPCH2 : บริษัท ทีพีซีเอช เพาเวอร์ 2 จำกัด
TPCH5 : บริษัท ทีพีซีเอช เพาเวอร์ 5 จำกัด
PA : บริษัท พีเอ เวสต์แอนด์เอเนอร์จี จำกัด
SP : บริษัท สยาม พาวเวอร์ จำกัด
ECO : บริษัท อีโค เอ็นเนอร์ยี กรุ๊ป คอร์ปอเรชั่น จำกัด
PBM : บริษัท ประชารัฐชีวมวล แม่ลาน จำกัด
PBB : บริษัท ประชารัฐชีวมวล บันนังสตา จำกัด
MKP : บริษัท แม่โขง พาวเวอร์ จำกัด

คำนิยาม

COD : วันจ่ายไฟฟ้าเข้าระบบเชิงพาณิชย์
(Commercial Operation Date)
SCOD : กำหนดวันจ่ายไฟฟ้าเข้าระบบเชิงพาณิชย์
ตามสัญญาซื้อขายไฟฟ้า (Scheduled Commercial
Operation Date)
RDF : Refuse Derived Fuel คือ การนำขยะมูลฝอย
ที่ผ่านการคัดแยกแล้ว มาผ่านกระบวนการแปรรูป และ
จัดการต่างๆ เพื่อปรับปรุงคุณสมบัติทางกายภาพและ
คุณสมบัติทางเคมี ให้กลายเป็นเชื้อเพลิงขยะ