

เลขที่ WHAUP.0001/2566

11 พฤษภาคม 2566

เรียน กรรมการและผู้จัดการ ตลาดหลักทรัพย์แห่งประเทศไทย

เรื่องชี้แจงผลการดำเนินงาน ไตรมาส 1 ปี 2566

1. บทสรุปผู้บริหาร

บริษัท ดับบลิวเอชเอ ยูทิลิตี้ส์ แอนด์ พาวเวอร์ จำกัด (มหาชน) (“บริษัทฯ”) ประกาศผลการดำเนินงาน ไตรมาส 1 ปี 2566 มีกำไรปกติ (Normalized Net Profit) จำนวน 228.9 ล้านบาท เพิ่มขึ้นร้อยละ 230.1 เมื่อเทียบกับช่วงเวลาเดียวกันของปีก่อน และกำไรสุทธิจำนวน 257.4 ล้านบาท เพิ่มขึ้นร้อยละ 228.7 เมื่อเทียบกับช่วงเวลาเดียวกันของปีก่อน

(หน่วย: ล้านบาท)

งบกำไรขาดทุนรวม	ไตรมาสที่ 1 2566	ไตรมาสที่ 1 2565	%การเปลี่ยนแปลง YoY
รายได้รวม	633.2	564.4	12.2%
กำไรขั้นต้น	231.2	187.7	23.1%
ส่วนแบ่งกำไรปกติและเงินปันผลรับจากเงินลงทุนในบริษัทร่วมและการร่วมค้า	173.6	32.6	432.1%
กำไรสุทธิส่วนที่เป็นของบริษัทใหญ่	257.4	78.3	228.7%
กำไรปกติ¹	228.9	69.4	230.1%

¹ กำไรปกติ คือ การปรับกำไรสุทธิโดยไม่รวมกำไรขาดทุนจากอัตราแลกเปลี่ยนและภาษีเงินได้นิติบุคคลที่เกี่ยวข้อง

ในไตรมาส 1 ปี 2566 บริษัทฯ มีกำไรปกติ (Normalized Net Profit) จำนวน 228.9 ล้านบาท เพิ่มขึ้นร้อยละ 230.1 เมื่อเทียบกับไตรมาส 1 ปี 2565 โดยมีปัจจัยบวกจากผลการดำเนินงานของธุรกิจพลังงานที่ปรับตัวเพิ่มขึ้น โดยเฉพาะกลุ่มโรงไฟฟ้าขนาดเล็ก (SPP) เนื่องจากการปรับเพิ่มค่า Ft เพื่อชดเชยต้นทุนก๊าซธรรมชาติที่สูงขึ้น ส่งผลให้กำไรในส่วนของไฟฟ้าที่จำหน่ายให้กับลูกค้าอุตสาหกรรมเพิ่มขึ้น

สำหรับธุรกิจน้ำในประเทศ ในช่วงไตรมาส 1 ปี 2566 บริษัทฯ มีรายได้จากธุรกิจน้ำเพิ่มขึ้นร้อยละ 2.0 เมื่อเทียบกับไตรมาส 1 ปี 2565 โดยมีปัจจัยบวกจากการปรับขึ้นราคาค่าน้ำตั้งแต่เดือนมกราคมที่ผ่านมา และการรับรู้รายได้ค่าธรรมเนียมการใช้น้ำเพิ่ม (Excessive Charge) เพิ่มขึ้นจากช่วงเดียวกันของปีก่อน แม้ว่า บริษัทฯ มียอดปริมาณการจำหน่ายน้ำลดลงร้อยละ 6.0 เมื่อเทียบกับไตรมาส 1 ปี 2565 ซึ่งมีสาเหตุหลักมาจากการหยุดซ่อมบำรุงของลูกค้ำกลุ่มปิโตรเคมี

ในส่วนของธุรกิจน้ำในต่างประเทศ บริษัทฯ รับรู้ส่วนแบ่งขาดทุนลดลงจำนวน 21.0 ล้านบาท เมื่อเทียบกับไตรมาส 1 ปี 2566 ปัจจัยหลักมาจากโครงการ Doung River ซึ่งมีปริมาณจำหน่ายน้ำเพิ่มขึ้นร้อยละ 15.6 เมื่อเทียบกับไตรมาส 1 ปี 2565 ตามการฟื้นตัวของเศรษฐกิจในประเทศของเวียดนาม และการขยายฐานลูกค้าและพื้นที่ในการให้บริการน้ำประปาที่ครอบคลุมมากขึ้น นอกจากนี้บริษัทฯ ได้รับประโยชน์จากการที่ภาครัฐของเวียดนามอนุมัติให้มีการปรับราคาขายน้ำเพิ่มขึ้นตั้งแต่มกราคมที่ผ่านมา

สำหรับภาพรวมของของธุรกิจพลังงาน บริษัทฯ มีส่วนแบ่งกำไรปกติจำนวน 189.7 ล้านบาท ซึ่งเพิ่มขึ้นร้อยละ 177.0 เมื่อเทียบกับช่วงเดียวกันของปีก่อน ปัจจัยหลักมาจากกลุ่มโรงไฟฟ้า SPP มีส่วนแบ่งกำไรปกติเพิ่มขึ้นจากการปรับเพิ่มค่า Ft ในช่วงไตรมาส 1 ปี 2566 ที่ผ่านมา ส่งผลให้กำไรจากการจำหน่ายไฟฟ้าให้ลูกค้าอุตสาหกรรมเพิ่มขึ้น และโรงไฟฟ้าแก๊สโค-วัน ซึ่งเป็นโรงไฟฟ้า IPP มี Energy Margin ที่เพิ่มขึ้น ในขณะที่ธุรกิจพลังงานแสงอาทิตย์ (Solar Rooftop) ในช่วงไตรมาส 1 ปี 2566 บริษัทฯ สามารถรับรู้รายได้จากธุรกิจพลังงานแสงอาทิตย์เพิ่มขึ้นร้อยละ 113.2 เมื่อเทียบกับไตรมาส 1 ปี 2565 โดยมีปัจจัยหลักมาจากรายได้จากการให้บริการติดตั้งแผงโซลาร์เซลล์ (EPC Service) ที่ปรับตัวเพิ่มขึ้นจากช่วงเดียวกันของปีที่ผ่านมา และรายได้จากธุรกิจ Private PPA เพิ่มขึ้น จากการเติบโตของโครงการโรงไฟฟ้าพลังงานแสงอาทิตย์ที่เริ่มทยอยเปิดดำเนินการเชิงพาณิชย์

เหตุการณ์สำคัญในไตรมาส 1 ปี 2566

- ในช่วงไตรมาส 1 ปี 2566 บริษัทฯ ได้รับคัดเลือกจากคณะกรรมการกำกับกิจการพลังงาน ให้ได้สิทธิเป็นผู้พัฒนาโรงไฟฟ้าพลังงานหมุนเวียนในรูปแบบ Feed-in-Tariff (FIT) เฟส 1 สำหรับโครงการพลังงานแสงอาทิตย์จำนวน 5 โครงการ คิดเป็นกำลังการผลิตไฟฟ้าตามสัดส่วนการถือหุ้น 125.4 เมกะวัตต์ โดยแบ่งโครงการพลังงานแสงอาทิตย์แบบติดตั้งบนพื้นดิน จำนวน 4 โครงการ และโครงการพลังงานแสงอาทิตย์ร่วมกับระบบกักเก็บพลังงาน (Battery Energy Storage System : BESS) อีกจำนวน 1 โครงการ ทั้งนี้ โครงการดังกล่าวมีกำหนดเปิดดำเนินการเชิงพาณิชย์ (SCOD) ในช่วงปี 2572-2573
- ณ สิ้นไตรมาส 1 ปี 2566 บริษัทฯ มีกำลังการผลิตไฟฟ้าพลังงานแสงอาทิตย์ที่เปิดดำเนินการเชิงพาณิชย์ทั้งสิ้นประมาณ 94 เมกะวัตต์
- ในไตรมาส 1 ปี 2566 บริษัทฯ ได้ลงนามในสัญญาโครงการพลังงานแสงอาทิตย์เพิ่มเติมอีกจำนวน 10 สัญญา โดยมีกำลังการผลิตรวมประมาณ 16 เมกะวัตต์ ส่งผลให้ ณ สิ้นไตรมาสนี้ บริษัทฯ มีจำนวนเซ็นสัญญาสะสมจำนวน 149 เมกะวัตต์ และกำลังการผลิตไฟฟ้ารวมตามสัดส่วนการถือหุ้นอยู่ที่ราว 699 เมกะวัตต์
- ในไตรมาส 1 ปี 2566 บริษัทฯ มีกำลังการผลิตไฟฟ้าพลังงานแสงอาทิตย์ที่เปิดดำเนินการเชิงพาณิชย์ประมาณ 94 เมกะวัตต์
- เมื่อวันที่ 20 เมษายน 2566 ที่ประชุมผู้ถือหุ้นพิจารณาอนุมัติจ่ายเงินปันผลสำหรับผลการดำเนินงานปี 2565 ที่ 0.1600 บาทต่อหุ้น แบ่งเป็นเงินปันผลระหว่างกาลที่ได้จ่ายให้ผู้ถือหุ้นไปแล้วเมื่อวันที่ 7 ธันวาคม 2565 จำนวน 0.0600 บาทต่อหุ้น และอนุมัติจ่ายปันผลเพิ่มเติมอีก 0.1000 บาทต่อหุ้น โดยกำหนดจ่ายเงินปันผลในวันที่ 17 พฤษภาคม 2566

2. ผลการดำเนินงาน

(หน่วย: ล้านบาท)

งบกำไรขาดทุนรวม	ไตรมาสที่ 1	ไตรมาสที่ 1	%การเปลี่ยนแปลง
	2566	2565	YoY
รายได้รวม	633.2	564.4	12.2%
● ธุรกิจน้ำ	522.5	512.5	2.0%
○ รายได้จากการดำเนินงาน ¹	484.8	510.8	-5.1%
○ รายได้อื่นจากธุรกิจน้ำ ²	37.7	1.7	2118.5%
● ธุรกิจพลังงาน	110.7	51.9	113.2%
ต้นทุนขายและการให้บริการ	(402.1)	(376.7)	-6.7%
กำไรขั้นต้น	231.2	187.7	23.1%
กำไรขั้นต้นจากการดำเนินงาน ³	193.4	186.0	4.0%
รายได้อื่น ⁴	6.5	36.0	-82.0%
ผลกำไร/(ขาดทุน) จากสินทรัพย์ทางการเงิน	(0.3)	0.0	N/A
ผลกำไร/(ขาดทุน) ที่คาดว่าจะเกิดขึ้นของสินทรัพย์ทางการเงิน	1.2	10.0	-88.5%
ผลกำไร/(ขาดทุน) จากมูลค่ายุติธรรมของเงินลงทุน ⁵	(6.3)	(14.4)	-56.4%
ค่าใช้จ่ายในการบริหาร	(56.7)	(56.3)	0.7%
กำไร/(ขาดทุน) จากอัตราแลกเปลี่ยน ⁶	(26.6)	(8.7)	-204.2%
ส่วนแบ่งกำไรจากเงินลงทุนในบริษัทร่วมและการร่วมค้า	228.8	25.3	804.0%
ต้นทุนทางการเงิน	(109.7)	(96.5)	13.7%
(ค่าใช้จ่าย) รายได้ภาษีเงินได้นิติบุคคล	(10.7)	(4.8)	123.3%
กำไรสุทธิส่วนที่เป็นของบริษัทใหญ่	257.4	78.3	228.7%
ขาดทุน/(กำไร) จากอัตราแลกเปลี่ยน ⁷	(28.4)	(8.9)	217.5%
ภาษีเงินได้นิติบุคคลผลจากกำไรจากอัตราแลกเปลี่ยน ⁸	(0.1)	0.0	N/A
กำไรปกติ ⁹	228.9	69.4	230.1%
อัตรากำไรขั้นต้น	36.5%	33.3%	
อัตรากำไรสุทธิ ¹⁰	29.6%	12.5%	

¹ รายได้จากการดำเนินงานของธุรกิจน้ำ ประกอบด้วย 1) รายได้การจำหน่ายน้ำดิบ 2) รายได้การจำหน่ายน้ำเพื่ออุตสาหกรรม 3) รายได้จากการจำหน่ายน้ำมูลค่าเพิ่ม และ 4) รายได้การบริหารจัดการน้ำเสีย

² รายได้อื่นจากธุรกิจน้ำ ประกอบด้วย 1) ค่าธรรมเนียมจากการใช้น้ำเกินกว่าที่จัดสรรให้ และ 2) ค่าธรรมเนียมจากการบริหารจัดการน้ำ

³ กำไรขั้นต้นจากการดำเนินงานไม่รวมรายได้อื่นจากธุรกิจน้ำ

⁴ รายได้อื่น เช่น ดอกเบี้ยรับจากเงินฝาก เงินปันผลรับจากเงินลงทุนในโรงไฟฟ้าโกลว์ไอพีพี เป็นต้น

⁵ กำไร/(ขาดทุน) จากมูลค่ายุติธรรมจากโรงไฟฟ้าโกลว์ไอพีพี ตามมาตรฐานบัญชีฉบับที่ 9

⁶ กำไร/(ขาดทุน) จากอัตราแลกเปลี่ยน ประกอบด้วย การรับรู้ (กำไร)/ขาดทุนที่เกิดขึ้นและยังไม่เกิดขึ้นจากเงินกู้ในสกุลดอลลาร์ของบริษัทย่อย

⁷ ขาดทุน/(กำไร) จากอัตราแลกเปลี่ยน ประกอบด้วย การรับรู้ (กำไร)/ขาดทุนที่เกิดขึ้นและยังไม่เกิดขึ้นจากเงินกู้ในสกุลดอลลาร์จากบริษัทย่อย และบริษัทร่วม

⁸ ภาษีเงินได้นิติบุคคลผลจากกำไรจากอัตราแลกเปลี่ยน เป็นผลจากเงินกู้สกุลดอลลาร์ที่เกิดขึ้นในบริษัท WUPIN

⁹ กำไรปกติ คือ การปรับกำไรสุทธิโดยรวม 1) กำไรขาดทุนจากอัตราแลกเปลี่ยน และ 2) ภาษีเงินได้นิติบุคคลที่เกี่ยวข้อง

¹⁰ อัตรากำไรสุทธิ คำนวณจากกำไรสุทธิส่วนที่เป็นของบริษัทใหญ่ หารด้วยรายได้รวม และ ส่วนแบ่งกำไรจากเงินลงทุนและรายได้อื่นๆ

รายได้รวม

ในไตรมาส 1 ปี 2566 บริษัทฯ มีรายได้รวมจำนวน 633.2 ล้านบาท เพิ่มขึ้นร้อยละ 12.2 จากจำนวน 564.4 ล้านบาท ในไตรมาส 1 ปี 2565 สาเหตุหลักมาจาก

- รายได้จากธุรกิจน้ำที่เติบโตขึ้นร้อยละ 2.0 เมื่อเทียบกับช่วงเดียวกันของปีก่อน โดยมีปัจจัยหลักการปรับขึ้นราคาค่าน้ำตั้งแต่เดือนมกราคมที่ผ่านมา และรายได้ที่ค่าธรรมเนียมการขอใช้น้ำเพิ่มขึ้น แม้ว่าการปรับลดค่าน้ำลดลงเมื่อเทียบกับช่วงเวลาเดียวกันของปีก่อน จากการหยุดซ่อมบำรุงของกลุ่มลูกค้าหลักบางส่วน
- รายได้จากธุรกิจพลังงานเติบโตขึ้นร้อยละ 113.2 สาเหตุหลักมาจากกำลังการผลิต (MW) เพิ่มขึ้นจากการทยอยเปิดดำเนินการเชิงพาณิชย์ (COD) ของโรงไฟฟ้าพลังงานแสงอาทิตย์ และจากการให้บริการติดตั้งแผงโซลาร์เซลล์ (EPC) ที่เติบโตขึ้นเมื่อเทียบกับช่วงเดียวกันของปีก่อน

กำไรขั้นต้นและกำไรขั้นต้นจากการดำเนินงาน

ในไตรมาส 1 ปี 2566 บริษัทฯ มีกำไรขั้นต้นจำนวน 231.2 ล้านบาท เพิ่มขึ้นร้อยละ 23.1 จากจำนวน 187.7 ล้านบาท เมื่อเทียบกับไตรมาส 1 ปี 2565 และกำไรขั้นต้นจากการดำเนินงานจำนวน 193.4 ล้านบาท เพิ่มขึ้นร้อยละ 4.0 จากจำนวน 186.0 ล้านบาท ปัจจัยหลักมาจากรายได้จากการดำเนินธุรกิจน้ำและรายได้จากธุรกิจพลังงานแสงอาทิตย์ที่เพิ่มขึ้น

ส่วนแบ่งกำไรและเงินปันผลรับจากเงินลงทุนในบริษัทร่วมและการร่วมค้า (“ส่วนแบ่งกำไรและเงินปันผลรับจากเงินลงทุน”)

(หน่วย: ล้านบาท)

ส่วนแบ่งกำไรและเงินปันผลรับจากเงินลงทุน	ไตรมาสที่ 1 2566	ไตรมาสที่ 1 2565	%การเปลี่ยนแปลง YoY
ส่วนแบ่งกำไรและเงินปันผลรับจากเงินลงทุน :	228.8	50.3	354.9%
• ธุรกิจน้ำ	(23.1)	(35.9)	35.5%
• ธุรกิจไฟฟ้า	252.0	86.2	192.4%
รายการปรับปรุง :			
- (กำไร)/ขาดทุน จากอัตราแลกเปลี่ยนที่เกี่ยวข้องกับส่วนแบ่งกำไร	(55.2)	(17.7)	-212.4%
ส่วนแบ่งกำไรปกติและเงินปันผลรับจากเงินลงทุน¹ (Normalized Share of Profit and Dividend from Investment):	173.6	32.6	432.1%
• ธุรกิจน้ำ	(16.1)	(35.9)	35.5%
• ธุรกิจไฟฟ้า	189.7	68.5	187.3%

¹ ส่วนแบ่งกำไรปกติและเงินปันผลรับจากเงินลงทุนได้มีการปรับปรุงจากส่วนแบ่งกำไรเงินลงทุน โดยไม่รวม (กำไร)/ขาดทุนจากอัตราแลกเปลี่ยน

บริษัทฯ มีส่วนแบ่งกำไรปกติและเงินปันผลรับจากเงินลงทุนในไตรมาส 1 ปี 2566 เพิ่มขึ้นร้อยละ 432.1 เมื่อเทียบกับช่วงเวลาเดียวกันของปีก่อน ปัจจัยหลักมาจาก

- ส่วนแบ่งกำไรปกติจากธุรกิจไฟฟ้าเพิ่มขึ้นร้อยละ 187.3 สาเหตุหลักจากกลุ่มโรงไฟฟ้า SPP ได้ปรับขึ้นค่า Ft เพื่อสะท้อนการเพิ่มขึ้นของต้นทุนก๊าซธรรมชาติที่เพิ่มสูงขึ้น ส่งผลให้ Margin จากการขายไฟฟ้าให้กับลูกค้าอุตสาหกรรม (IU) ในไตรมาส 1 ปี 2566 เพิ่มขึ้น และจากโรงไฟฟ้าแก๊สโค-วันทีรับรัฐ Energy Margin เพิ่มขึ้น
- บริษัทฯ รับรู้ส่วนแบ่งขาดทุนปกติจากธุรกิจน้ำของโครงการ Duong river ลดลง จากการปรับขึ้นค่าน้ำ (Water Tariff) และปริมาณยอดจำหน่ายน้ำในประเทศเวียดนามเติบโตขึ้นร้อยละ 15.6 เมื่อเทียบกับช่วงเดียวกันของปีก่อน

กำไรสุทธิส่วนที่เป็นของบริษัทใหญ่

ในไตรมาส 1 ปี 2566 บริษัทฯ มีกำไรสุทธิส่วนที่เป็นของบริษัทใหญ่จำนวน 257.4 ล้านบาท เพิ่มขึ้นร้อยละ 228.7 จากจำนวน 32.6 ล้านบาท เมื่อเทียบกับช่วงเวลาเดียวกันของปีก่อน สาเหตุหลักมาจาก

- ส่วนแบ่งกำไรจากเงินลงทุนในบริษัทร่วมและการร่วมค้าเพิ่มขึ้น จำนวน 203.5 ล้านบาท
- กำไรขั้นต้นที่เพิ่มขึ้น จำนวน 43.4 ล้านบาท จากรายได้ที่เพิ่มขึ้นของธุรกิจน้ำและธุรกิจพลังงานแสงอาทิตย์

กำไรปกติ (Normalized Net Profit or Normalized Net Profit attributable to Owners of the Parent)

กำไรปกติเป็นการปรับกำไรสุทธิส่วนที่เป็นของบริษัทใหญ่โดยไม่รวม (กำไร)/ขาดทุน จากอัตราแลกเปลี่ยนและภาษีเงินได้นิติบุคคลผลจากกำไรจากอัตราแลกเปลี่ยนของเงินกู้สกุลดอลลาร์

สำหรับไตรมาส 1 ปี 2566 บริษัทฯ มีรายการปรับปรุงจากกำไรจากอัตราแลกเปลี่ยนและภาษีที่เกี่ยวข้องจำนวน 28.4 ล้านบาท ทำให้บริษัทฯ รายงานกำไรปกติจำนวน 228.9 ล้านบาท เพิ่มขึ้นร้อยละ 230.1 จากไตรมาส 1 ปี 2565

3. ผลการดำเนินงานรายธุรกิจ

3.1 ธุรกิจน้ำ

สำหรับรายได้และส่วนแบ่งกำไรจากธุรกิจน้ำมีรายละเอียดดังตารางต่อไปนี้

ธุรกิจน้ำ	ไตรมาสที่ 1	ไตรมาสที่ 1	%การเปลี่ยนแปลง
	2566	2565	YoY
รายได้จากธุรกิจน้ำ	522.5	512.5	2.0%
- รายได้การจำหน่ายน้ำดิบ	110.2	111.2	-0.9%
- รายได้การจำหน่ายน้ำเพื่ออุตสาหกรรม	286.5	318.0	-9.9%
- รายได้การจำหน่ายน้ำมูลค่าเพิ่ม	48.5	41.2	17.8%
- รายได้การบริหารจัดการน้ำเสีย	39.6	40.3	-1.8%
- รายได้อื่นจากธุรกิจน้ำ ¹	37.7	1.7	2118.5%
ส่วนแบ่งกำไรจากเงินลงทุนจากธุรกิจน้ำ ²	(23.1)	(35.9)	35.5%
รายได้รวมและส่วนแบ่งกำไรจากเงินลงทุนธุรกิจน้ำ	499.3	476.6	4.8%
รายได้และส่วนแบ่งกำไรปกติจากเงินลงทุนธุรกิจน้ำ ³	506.4	476.6	6.2%

¹ รายได้อื่นจากธุรกิจน้ำ ประกอบด้วย 1) ค่าธรรมเนียมจากการใช้น้ำเกินกว่าที่จัดสรร และ 2) ค่าธรรมเนียมจากการบริหารจัดการน้ำเสีย

² ส่วนแบ่งกำไรจากเงินลงทุนจากธุรกิจน้ำ ประกอบด้วยส่วนแบ่งกำไรจากการลงทุน ได้แก่ 1) โครงการ Cua Lo 2) โครงการ SDWTP และ 3) โครงการ AIE

³ การคำนวณส่วนแบ่งกำไรปกติ มีการเปลี่ยนแปลงโดยการปรับปรุง (กำไร)/ขาดทุน จากอัตราแลกเปลี่ยน

บริษัทฯ มีรายได้รวมและส่วนแบ่งกำไรจากเงินลงทุนจากธุรกิจน้ำในไตรมาส 1 ปี 2566 จำนวน 499.3 ล้านบาท เพิ่มขึ้นร้อยละ 4.8 เมื่อเทียบกับช่วงเวลาเดียวกันของปีก่อน โดยมีสาเหตุหลักจาก

- ส่วนแบ่งขาดทุนจากเงินลงทุนในธุรกิจน้ำ ลดลงจำนวน 21.0 ล้านบาท โดยมีสาเหตุหลักจากส่วนแบ่งขาดทุนจากเงินลงทุนในโครงการ SDWTP ที่ปรับตัวลดลงจำนวน 22.7 ล้านบาท
- รายได้จากธุรกิจน้ำเพิ่มขึ้นจำนวน 10.0 ล้านบาท จากจำนวน 512.5 ล้านบาท ในไตรมาส 1 ปี 2565

สำหรับปริมาณการจำหน่ายและบริหารน้ำภายในประเทศมีรายละเอียดดังตารางต่อไปนี้

(หน่วย: ล้านลูกบาศก์เมตร)

ปริมาณจำหน่ายและบริหารน้ำในประเทศ	ไตรมาสที่ 1	ไตรมาสที่ 1	%การเปลี่ยนแปลง
	2566	2565	YoY
ปริมาณการจำหน่ายน้ำดิบ	6.6	6.2	5.9%
ปริมาณการจำหน่ายน้ำเพื่ออุตสาหกรรม ¹	11.2	12.9	-13.1%
ปริมาณการจำหน่ายน้ำมูลค่าเพิ่ม ²	1.5	1.2	21.0%
ปริมาณการบริหารจัดการน้ำเสีย	8.8	9.5	-7.6%
รวมปริมาณจำหน่ายและบริหารน้ำในประเทศ	28.1	29.9	-6.0%

¹ น้ำเพื่ออุตสาหกรรม หมายถึง น้ำ Process และ น้ำ Clarified

² น้ำมูลค่าเพิ่ม หมายถึง น้ำปราศจากแร่ธาตุ (Deminerlized Water) และน้ำอุตสาหกรรมคุณภาพสูง (Premium Clarified Water)

3.2 ธุรกิจไฟฟ้า

สำหรับไตรมาส 1 ปี 2566 บริษัทฯ มีรายได้และส่วนแบ่งกำไรจากเงินลงทุนและเงินปันผลรับจากธุรกิจไฟฟ้า จำนวน 362.7 ล้านบาท เพิ่มขึ้นร้อยละ 162.6 จากจำนวน 138.1 ล้านบาท เมื่อเทียบกับช่วงเวลาเดียวกันของปีก่อน สำหรับรายได้และส่วนแบ่งกำไรปกติจากเงินลงทุนและเงินปันผลรับจากธุรกิจไฟฟ้า มีจำนวน 300.4 ล้านบาท เพิ่มขึ้นร้อยละ 149.5 เมื่อเทียบกับช่วงเวลาเดียวกันของปีก่อน โดยได้รับปัจจัยบวกจากส่วนแบ่งกำไรปกติที่เพิ่มขึ้นของโรงไฟฟ้าแก๊สโค-วัน ที่รับรู้ Energy Margin ที่เพิ่มขึ้น และกลุ่มโรงไฟฟ้า SPP ทั้ง 8 แห่ง ที่มีการปรับขึ้นค่า Ft รวมถึงการได้รับปัจจัยบวกจากธุรกิจพลังงานแสงอาทิตย์ที่มีรายได้เพิ่มขึ้นร้อยละ 113.2 เมื่อเทียบกับช่วงเวลาเดียวกันของปีก่อน

(หน่วย: ล้านบาท)

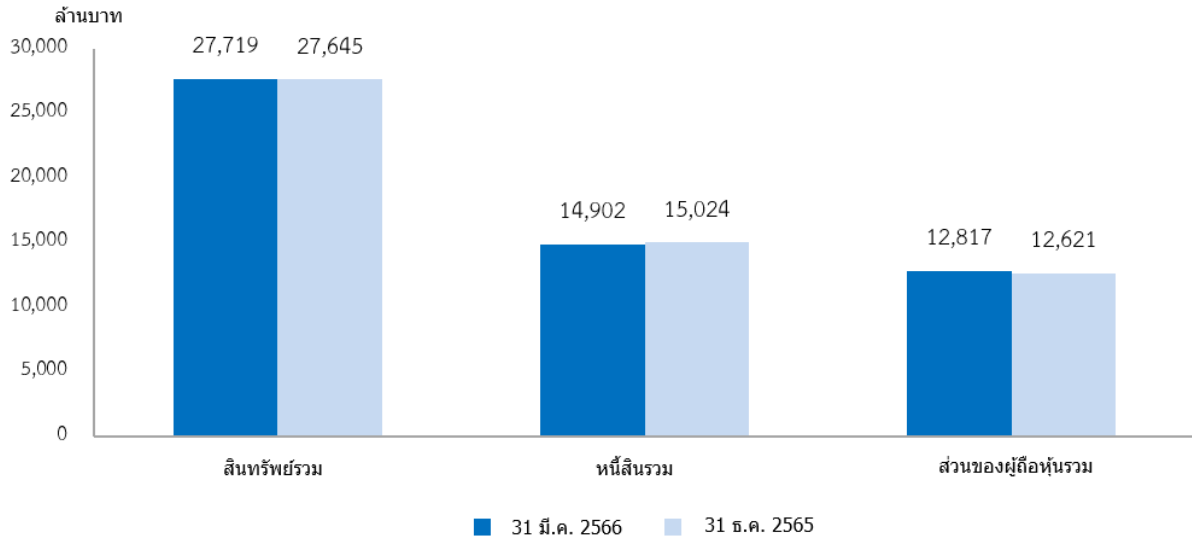
ธุรกิจไฟฟ้า	ไตรมาสที่ 1	ไตรมาสที่ 1	%การเปลี่ยนแปลง
	2566	2565	YoY
รายได้จากธุรกิจไฟฟ้าพลังงานแสงอาทิตย์	110.7	51.9	113.2%
ส่วนแบ่งกำไรจากการลงทุน	252.0	61.2	311.9%
เงินปันผลรับ	0.0	25.0	-100.0%
รายได้และส่วนแบ่งกำไรจากการลงทุนในบริษัทร่วมและการร่วมค้าและเงินปันผลรับ	362.7	138.1	162.6%
รายได้และส่วนแบ่งกำไรปกติจากการลงทุนในบริษัทร่วมและการร่วมค้าและเงินปันผลรับ¹ :	300.4	120.4	149.5%
- รายได้จากธุรกิจไฟฟ้า	110.7	51.9	113.2%
- ส่วนแบ่งกำไรปกติ	189.7	43.5	336.2%
- IPP	2.6	(75.3)	103.4%
- SPP	174.8	113.1	54.5%
- อื่นๆ ²	12.3	5.6	119.4%
- เงินปันผลรับ	0.0	25.0	-100.0%

¹ การคำนวณส่วนแบ่งกำไรปกติ มีการเปลี่ยนแปลงโดยการปรับปรุง (กำไร)/ขาดทุน จากอัตราแลกเปลี่ยน

² อื่นๆ ประกอบด้วย ธุรกิจพลังงานหมุนเวียน เช่น การให้บริการไฟฟ้าจากพลังงานแสงอาทิตย์ โรงไฟฟ้าขยะอุตสาหกรรม CCE และโครงการวางท่อจัดจำหน่าย และค้าปลีกก๊าซธรรมชาติ (WHA NGDPs) ซึ่งเป็นการร่วมลงทุนระหว่าง WHAUP GULF และ MITG

4. ฐานะทางการเงิน

ฐานะทางการเงินรวมของบริษัทฯ ณ 31 มีนาคม 2566 สามารถสรุปได้ดังนี้



สินทรัพย์

ณ 31 มีนาคม 2566 บริษัทฯ มีสินทรัพย์รวมทั้งสิ้นจำนวน 27,719 ล้านบาท เพิ่มขึ้นจำนวน 73 ล้านบาท จากจำนวน 27,645 ล้านบาท ณ สิ้นปี 2565 สาเหตุหลักมาจาก

- 1) เงินลงทุนในบริษัทร่วมเพิ่มขึ้น จำนวน 124 ล้านบาท โดยมีปัจจัยหลักจากการเปลี่ยนแปลงของอัตราแลกเปลี่ยน
- 2) สินทรัพย์อื่นเพิ่มขึ้น จำนวน 148 ล้านบาท สาเหตุหลักมาจากจากการเพิ่มขึ้นของที่ดิน อาคาร และอุปกรณ์ จำนวน 107 ล้านบาท และ ลูกหนี้การค้าและลูกหนี้อื่นเพิ่มขึ้น 64 ล้านบาท
- 3) เงินสดและรายการเทียบเท่าเงินสดลดลงจำนวน 199 ล้านบาท โดยมีรายละเอียดดังต่อไปนี้
 - เงินสดสุทธิได้จากกิจกรรมดำเนินงาน : +89 ล้านบาท
 - เงินสดสุทธิใช้ในกิจกรรมลงทุน : -180 ล้านบาท เกิดจากเงินสดจ่ายเพื่อซื้อที่ดิน อาคารและอุปกรณ์จำนวน 179 ล้านบาท
 - เงินสดสุทธิใช้ในกิจกรรมจัดหาเงิน : -104 ล้านบาท โดยมีปัจจัยหลักจากชำระคืนเงินกู้ยืมระยะสั้นจำนวน 1,800 ล้านบาท ในขณะที่มีเงินกู้ยืมระยะสั้นจากสถาบันการเงินเพิ่มขึ้น จำนวน 1,700 ล้านบาท

ส่วนประกอบหลักของสินทรัพย์ในงบการเงินรวมของบริษัทฯ คือ (1) เงินลงทุนในบริษัทร่วมจำนวน 14,445 ล้านบาท (2) อาคารและอุปกรณ์สุทธิจำนวน 6,355 ล้านบาท (3) ค่าความนิยมจำนวน 2,773 ล้านบาท (4) สินทรัพย์ไม่มีตัวตนสุทธิจำนวน 1,897 ล้านบาท และ (5) เงินสดและรายการเทียบเท่าเงินสดจำนวน 522 ล้านบาท

หนี้สิน

ณ 31 มีนาคม 2566 บริษัทฯ มีหนี้สินรวมทั้งสิ้นจำนวน 14,902 ล้านบาท ลดลงจำนวน 122 ล้านบาท จากจำนวน 15,024 ล้านบาท ณ สิ้นปี 2565 สาเหตุหลักมาจากหนี้สินระยะสั้นลดลงจำนวน 101 ล้านบาท เจ้าหนี้การค้าและเจ้าหนี้อื่นลดลงจำนวน 42 ล้านบาท ในขณะที่หนี้สินตามสัญญาเช่าเพิ่มขึ้นจำนวน 22 ล้านบาท

ทั้งนี้ ณ 31 มีนาคม 2566 บริษัทฯ มีหนี้สินที่มีภาระดอกเบี้ยจำนวน 13,400 ล้านบาท ลดลงจาก ณ สิ้นปี 2565 จำนวน 100 ล้านบาท

ส่วนประกอบหลักของหนี้สินรวมในงบการเงินรวมของบริษัทฯ คือ (1) หนี้กู้ยืมจำนวน 11,901 ล้านบาท และ (2) เงินกู้ยืมจำนวน 1,499 ล้านบาท

ส่วนของผู้ถือหุ้น

ณ 31 มีนาคม 2566 บริษัทฯ มีส่วนของผู้ถือหุ้นรวมทั้งสิ้น 12,817 ล้านบาท เพิ่มขึ้นจำนวน 196 ล้านบาท จากจำนวน 12,621 ล้านบาท ณ สิ้นปี 2565 สาเหตุหลักมาจาก กำไรสะสมเพิ่มขึ้นจำนวน 257 ล้านบาท ในขณะที่องค์ประกอบส่วนอื่นของผู้ถือหุ้นลดลงจำนวน 61 ล้านบาท

5. อัตราส่วนทางการเงินที่สำคัญ

	ไตรมาส 1 ปี 2566	ปี 2565
อัตราผลตอบแทนผู้ถือหุ้น (ร้อยละ)	4.94%	5.35%
อัตราส่วนหนี้สินต่อส่วนของผู้ถือหุ้น (เท่า)	1.16x	1.19x
อัตราส่วนหนี้สินที่มีภาระดอกเบี้ยสุทธิต่อส่วนของผู้ถือหุ้น (เท่า)	1.04x	1.05x

ในไตรมาส 1 ปี 2566 บริษัทฯ มีอัตราส่วนหนี้สินรวมต่อส่วนของผู้ถือหุ้นอยู่ที่ระดับ 1.16 เท่า ลดลงจาก 1.19 เท่า ณ สิ้นปี 2565 และอัตราส่วนหนี้สินที่มีภาระดอกเบี้ยสุทธิต่อส่วนของผู้ถือหุ้น เท่ากับ 1.04 เท่า ลดลงเล็กน้อยจาก 1.05 เท่า ณ สิ้นปี 2565

6. โครงการที่อยู่ระหว่างก่อสร้างและพัฒนา

ธุรกิจพลังงาน

- ในไตรมาส 1 ปี 2566 มีโครงการโรงไฟฟ้าพลังงานแสงอาทิตย์กำลังการผลิตจำนวน 55 เมกะวัตต์ อยู่ระหว่างการก่อสร้างและมีกำหนดเปิดดำเนินการผลิตไฟฟ้าเชิงพาณิชย์ในไตรมาส 2 ปี 2566 ถึง ไตรมาส 1 ปี 2567

โรงไฟฟ้า	ประเภทโรงไฟฟ้า	ประเภทผู้ผลิต	สัดส่วนการถือหุ้น (%)	กำลังการผลิตตามติดตั้ง (เมกะวัตต์)	กำลังการผลิตตามสัดส่วนการถือหุ้น (เมกะวัตต์)	กำหนดการเดินการผลิตเชิงพาณิชย์
พลังงานแสงอาทิตย์	พลังงานแสงอาทิตย์	Private PPA	100	55	55	ไตรมาส 2 ปี 2566 ถึง ไตรมาส 1 ปี 2567
รวม				55	55	

จึงเรียนมาเพื่อโปรดทราบ

ขอแสดงความนับถือ

(นายประพนธ์ ชินอุดมทรัพย์)
ประธานเจ้าหน้าที่ฝ่ายบริหารการเงิน