



บริษัท ไทยเพรซิเดนท์ฟูดส์ จำกัด (มหาชน)
คำอธิบายและการวิเคราะห์ฐานะการเงินและผลการดำเนินงาน
สำหรับไตรมาสที่ 1 สิ้นสุดวันที่ 31 มีนาคม 2566

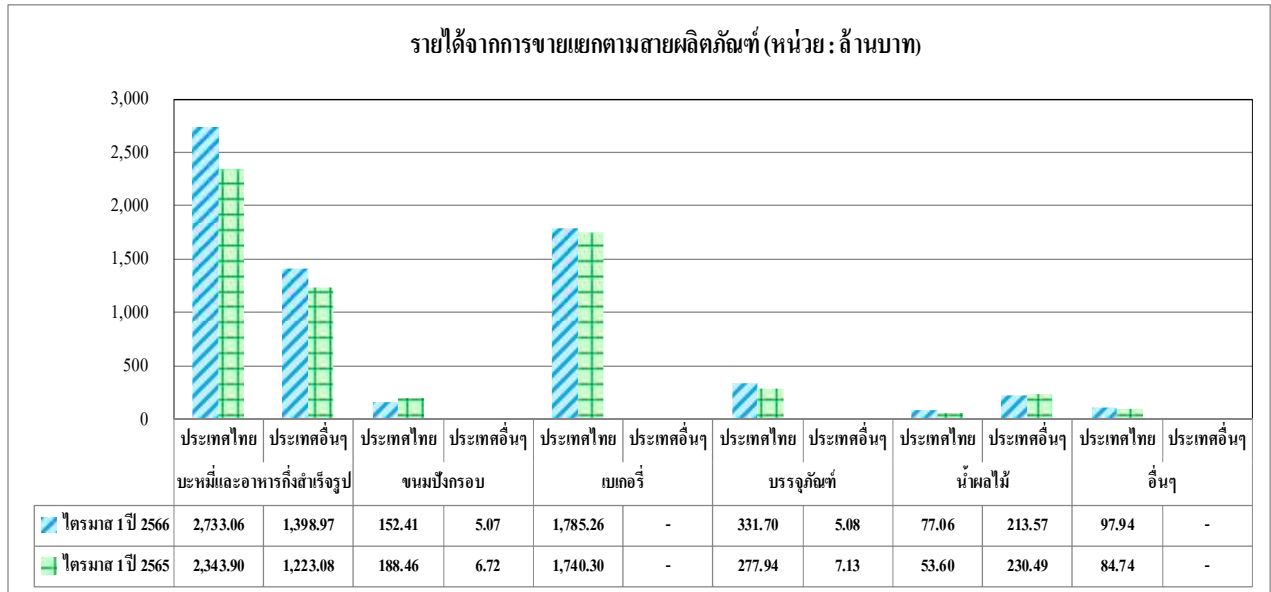
1. ผลการดำเนินงาน

สำหรับผลการดำเนินงานไตรมาสที่ 1 สิ้นสุดวันที่ 31 มีนาคม 2566 เทียบจากงวดเดียวกันของปี 2565 โดยมีกำไรส่วนที่เป็นของผู้ถือหุ้นของบริษัทฯ 803.60 ล้านบาท เพิ่มขึ้น เมื่อเทียบกับงวดเดียวกันของปีก่อนที่มีกำไรส่วนที่เป็นของผู้ถือหุ้นของบริษัทฯ 608.75 ล้านบาท หรือคิดเป็นอัตราการเพิ่มขึ้นร้อยละ 32.01 ดังรายละเอียดงบกำไรขาดทุนอย่างย่อ ดังนี้

	มกราคม - มีนาคม		เปลี่ยนแปลง	(%)
	2566	2565		
รายได้จากการขาย	6,800.12	6,156.36	643.76	10.46
ต้นทุนขาย	4,724.19	4,380.01	344.18	7.86
กำไรขั้นต้น	2,075.93	1,776.35	299.58	16.86
อัตรากำไรขั้นต้น	30.53%	28.85%	1.68%	
รายได้เงินปันผล	29.76	29.82	(0.06)	(0.20)
รายได้อื่น	47.89	37.23	10.66	28.64
ค่าใช้จ่ายในการขายและบริหาร	950.72	984.85	(34.13)	(3.47)
ขาดทุนจากอัตราแลกเปลี่ยน	44.54	-	44.54	100.00
กำไรจากกิจกรรมดำเนินงาน	1,158.32	858.55	299.77	34.92
ส่วนแบ่งกำไรจากเงินลงทุนในบริษัทร่วมและการร่วมค้า	(10.92)	41.48	(52.40)	(126.33)
รายได้ทางการเงิน	129.47	98.74	30.73	31.12
ต้นทุนทางการเงิน	(1.71)	(0.87)	(0.84)	96.55
ค่าใช้จ่ายภาษีเงินได้	(198.47)	(121.58)	(76.89)	63.24
ส่วนที่เป็นของผู้มีส่วนได้เสียที่ไม่มีอำนาจควบคุมของบริษัทย่อย	273.09	267.56	5.53	2.07
กำไรส่วนที่เป็นของผู้ถือหุ้นของบริษัทฯ	803.60	608.75	194.85	32.01

1.1 รายได้จากการขาย

บริษัทฯ มียอดขายรวมสำหรับไตรมาสที่ 1/2566 และ 1/2565 จำนวน 6,800.12 ล้านบาท และ 6,156.36 ล้านบาท ตามลำดับ คิดเป็นเพิ่มขึ้นร้อยละ 10.46



เมื่อแยกวิเคราะห์ยอดขาย ไตรมาสที่ 1/2566 เทียบกับ ไตรมาสที่ 1/2565 ตามประเภทสินค้าและพื้นที่ พบว่า รายได้จากการขายสินค้าบะหมี่และอาหารกึ่งสำเร็จรูปในประเทศและต่างประเทศมียอดขายเพิ่มขึ้น ร้อยละ 16.60 และร้อยละ 14.38 ตามลำดับ มีสาเหตุหลักมาจากการปรับราคาขายเพิ่มขึ้นในช่วงปลายปีที่ผ่าน มา ทำให้มูลค่าการขายเพิ่มสูงขึ้น รวมถึงสินค้ากลุ่มบรรจุภัณฑ์ สินค้าเบเกอรี่ และน้ำผลไม้มียอดขายเติบโตขึ้น ร้อยละ 18.14 ร้อยละ 2.58 และร้อยละ 2.31 ตามลำดับ ซึ่งเติบโตจากสภาพตลาดโดยรวมและการปรับราคา สินค้าตามต้นทุนวัตถุดิบที่เพิ่มขึ้น

สำหรับรายได้อื่นมีจำนวนเพิ่มขึ้น 10.66 ล้านบาท มีสาเหตุจากการการปรับมูลค่ายุติธรรมเพิ่มขึ้น สำหรับส่วนแบ่งกำไรจากเงินลงทุนในบริษัทร่วมและการร่วมค้าลดลง 52.40 ล้านบาท จากผลกระทบต้นทุน ราคาวัตุดิบปรับตัวสูงขึ้น

1.2 ต้นทุนขาย

ต้นทุนขายสำหรับไตรมาสที่ 1/2566 มีจำนวน 4,724.19 ล้านบาท เพิ่มขึ้น 344.18 ล้านบาท หรือ ร้อยละ 7.86 เมื่อเปรียบเทียบกับช่วงเวลาเดียวกันกับปีก่อน เนื่องจากราคาแป้งสาลี ซึ่งเป็นวัตถุดิบหลักปรับตัว สูงขึ้น สัดส่วนต้นทุนขายต่อรายได้จากการขาย สำหรับไตรมาสที่ 1/2566 อยู่ที่ ร้อยละ 69.47 ซึ่งต่ำกว่าช่วง เดียวกันกับปีก่อนหน้าซึ่งอยู่ที่ร้อยละ 71.15. จากการปรับราคาขายสินค้าเพิ่มขึ้น

1.3 ค่าใช้จ่ายในการขายและบริหาร

ค่าใช้จ่ายในการขายและบริหาร สำหรับไตรมาสที่ 1/2566 มีจำนวน 950.72 ล้านบาท ลดลง 34.13 ล้านบาท คิดเป็นลดลงร้อยละ 3.47 เมื่อเปรียบเทียบกับช่วงเวลาเดียวกันกับปีก่อน ค่าใช้จ่ายที่ลดลงสาเหตุเกิด จาก ค่าใช้จ่ายในการส่งออกโดยเฉพาะค่าระวางเรือที่ลดลง เมื่อเปรียบเทียบกับเป็นสัดส่วนค่าใช้จ่ายในการขายและ บริหารต่อรายได้จากการขายสำหรับไตรมาสที่ 1/2566 และ 1/2565 เท่ากับร้อยละ 13.98 และ 16.00 ตามลำดับ.



1.4 กำไรสุทธิ

บริษัทฯ มีกำไรสุทธิ ส่วนที่เป็นของผู้ถือหุ้นของบริษัทฯ สำหรับไตรมาสที่ 1/2566 จำนวน 803.60 ล้านบาท เพิ่มขึ้น 194.85 ล้านบาท คิดเป็นเพิ่มขึ้นร้อยละ 32.01 % เมื่อเปรียบเทียบกับช่วงเดียวกันกับปีก่อน ซึ่งเป็นสาเหตุมาจาก ราคาต้นทุนวัตถุดิบหลัก คือ น้ำมันปาล์มและค่าใช้จ่ายในการขายและบริหารที่ลดลง รวมถึงการปรับราคาขายเพิ่มขึ้น เมื่อพิจารณาอัตรากำไรสุทธิอยู่ที่ระดับร้อยละ 11.49 สูงกว่าไตรมาสที่ 1/2565 ซึ่งอยู่ที่ร้อยละ 9.57.

2. ฐานะการเงิน

สำหรับงบแสดงฐานะการเงิน ณ วันที่ 31 มีนาคม 2566 ของกลุ่มบริษัทฯ มีการเปลี่ยนแปลงไปเมื่อเทียบกับ ณ วันที่ 31 ธันวาคม 2565 ดังนี้

2.1 สินทรัพย์

หน่วย : ล้านบาท

	สินทรัพย์รวม			
	31 มีนาคม 2566	31 ธันวาคม 2565	เปลี่ยนแปลง	(%)
เงินสดและรายการเทียบเท่าเงินสด	4,569.73	3,827.29	742.44	19.40
ลูกหนี้การค้าและลูกหนี้อื่น	3,800.72	3,923.81	(123.09)	(3.14)
สินค้าคงเหลือ	2,716.53	2,685.22	31.31	1.17
สินทรัพย์ทางการเงินหมุนเวียนอื่น	8,818.36	8,404.90	413.46	4.92
สินทรัพย์หมุนเวียนอื่น	277.43	229.37	48.06	20.95
รวมสินทรัพย์หมุนเวียน	20,182.77	19,070.59	1,112.18	5.83
เงินให้กู้ยืมและเงินลงทุนในบริษัทร่วมและกิจการร่วม	5,070.07	4,897.47	172.60	3.52
สินทรัพย์ทางการเงินไม่หมุนเวียนอื่น	9,679.97	9,895.23	(215.26)	(2.18)
อสังหาริมทรัพย์เพื่อการลงทุน	411.01	411.01	-	-
ที่ดิน อาคารและอุปกรณ์	8,289.28	8,335.17	(45.89)	(0.55)
สินทรัพย์ไม่หมุนเวียนอื่น	291.58	270.87	20.71	7.65
รวมสินทรัพย์ไม่หมุนเวียน	23,741.91	23,809.75	(67.84)	(0.28)
รวมสินทรัพย์	43,924.68	42,880.34	1,044.34	2.44

สินทรัพย์รวม ณ วันที่ 31 มีนาคม 2566 มีจำนวน 43,924.68 ล้านบาท เพิ่มขึ้นจากสิ้นปีก่อนจำนวน 1,044.34 ล้านบาท หรือร้อยละ 2.44 ซึ่งประกอบด้วย สินทรัพย์หลักที่สำคัญ ได้แก่ สินทรัพย์ไม่หมุนเวียนรวม 23,741.91 ล้านบาท คิดเป็นร้อยละ 54.05 ของสินทรัพย์รวม สินทรัพย์หมุนเวียน 20,182.77 ล้านบาท คิดเป็นร้อยละ 45.95 ของสินทรัพย์รวม โดยรายการหลักที่เพิ่มขึ้นมาจาก รายการเงินสดและรายการเทียบเท่าเงินสด และสินทรัพย์ทางการเงินหมุนเวียนอื่น.



2.2 หนี้สินรวม

	หน่วย : ล้านบาท			
	หนี้สินรวมและส่วนของผู้ถือหุ้น			
	31 มีนาคม 2566	31 ธันวาคม 2565	เปลี่ยนแปลง	(%)
เงินกู้ยืมระยะสั้นจากสถาบันการเงิน	240.00	-	240.00	100.00
เจ้าหนี้การค้าและเจ้าหนี้อื่น	2,070.72	2,239.91	(169.19)	(7.55)
ส่วนของหนี้สินตามสัญญาเช่าที่ถึงกำหนดชำระภายในหนึ่งปี	45.20	45.78	(0.58)	(1.27)
หนี้สินหมุนเวียนอื่น	1,122.17	1,124.14	(1.97)	(0.18)
หนี้สินไม่หมุนเวียน	1,031.60	1,030.14	1.46	0.14
รวมหนี้สิน	4,509.69	4,439.97	69.72	1.57
รวมส่วนของผู้ถือหุ้น	39,414.99	38,440.37	974.62	2.54

หนี้สินรวมของบริษัทฯ ณ วันที่ 31 มีนาคม 2566 มีจำนวน 4,509.69 ล้านบาท ซึ่งเพิ่มขึ้นจากปลายปี 2565 จำนวน 69.72 ล้านบาท โดยเงินกู้ยืมระยะสั้นจากสถาบันการเงิน เป็นของบริษัทย่อยแห่งหนึ่ง และหนี้สินส่วนใหญ่ของบริษัทฯ จัดเป็นหนี้สินหมุนเวียน ในขณะที่รายการหนี้สินไม่หมุนเวียนมีสัดส่วน ร้อยละ 22.88 ของหนี้สินทั้งหมด และอัตราส่วนของหนี้สินต่อส่วนของผู้ถือหุ้น เท่ากับ 0.15 เท่า.

2.3 ส่วนของผู้ถือหุ้น

ณ วันที่ 31 มีนาคม 2566 ส่วนของผู้ถือหุ้นของบริษัทฯ มีจำนวน 39,414.99 ล้านบาท เพิ่มขึ้นจากสิ้นปี 2565 เป็นจำนวน 974.62 ล้านบาท หรือร้อยละ 2.54 เนื่องจากบริษัทฯ มีกำไรจากการดำเนินงาน.

3. สภาพคล่อง

งบกระแสเงินสดสำหรับงวดสามเดือน สิ้นสุดวันที่ 31 มีนาคม 2566 โดยแยกเป็นรายละเอียดกระแสเงินสดแต่ละกิจกรรมดังนี้

	หน่วย : ล้านบาท	
	มกราคม - มีนาคม	
	2566	2565
กระแสเงินสดจากกิจกรรมดำเนินงาน	1,037.64	558.79
กระแสเงินสดจากกิจกรรมลงทุน	(498.03)	582.93
กระแสเงินสดจากกิจกรรมจัดหาเงิน	224.10	236.51
ผลต่างจากการแปลงค่างบการเงิน	(21.26)	0.52
กระแสเงินสดสุทธิ	742.45	1,378.75



บริษัทฯ มีกระแสเงินสดสุทธิได้มาจากกิจกรรมดำเนินงาน จำนวน 1,037.64 ล้านบาท มีกระแสเงินสดได้มาจากกิจกรรมการจัดการจัดหาเงิน จำนวน 224.10 ล้านบาท และมีกระแสเงินสดใช้ไปในกิจกรรมลงทุน จำนวน 498.03 ล้านบาท ณ วันที่ 31 มีนาคม 2566 มีเงินสดและรายการเทียบเท่าเงินสด จำนวน 4,569.73 ล้านบาท เพิ่มขึ้นจากต้นงวด เป็นเงิน 742.45 ล้านบาท โดยมีสาเหตุหลักมาจากบริษัทฯ มีกำไรจากการดำเนินงาน และจัดสรรไปลงทุนในสินทรัพย์ทางการเงิน เพื่อการบริหารสภาพคล่องเพิ่มขึ้น

จึงเรียนมาเพื่อทราบ

ขอแสดงความนับถือ

(นายวสันต์ บุญสัมพันธ์กิจ)

ผู้จัดการฝ่ายการเงินและการลงทุน (CFO)

วันที่ 15 พฤษภาคม 2566