



THAIGROUP
HOLDINGS

เลขที่ สก. 20/2566

วันที่ 12 พฤษภาคม 2566

เรื่อง คำอธิบายและการวิเคราะห์ของฝ่ายจัดการ สำหรับไตรมาส 1 สิ้นสุดวันที่ 31 มีนาคม 2566

เรียน กรรมการและผู้จัดการ

ตลาดหลักทรัพย์แห่งประเทศไทย

บริษัท ไทยกรุ๊ป โฮลดิ้งส์ จำกัด (มหาชน) ขอรายงานผลการดำเนินงาน และนำเสนอรายงานการสอบทานงบการเงินของผู้สอบบัญชี สำหรับไตรมาส 1 สิ้นสุดวันที่ 31 มีนาคม 2566 ซึ่งมีรายละเอียดปรากฏดังนี้

ภาพรวมอุตสาหกรรม

อุตสาหกรรมประกันชีวิต

ธุรกิจประกันชีวิต นับรวมตั้งแต่ต้นปี 2566 จนถึงสิ้นเดือนมีนาคม 2566 มีเบี้ยประกันชีวิตรายใหม่ (New Business Premium) ทั้งสิ้น 44,843.74 ล้านบาท เพิ่มขึ้นร้อยละ 9.5 เมื่อเทียบกับช่วงเดียวกันของปีก่อน โดยบริษัทมีเบี้ยประกันชีวิตรายใหม่รวมทั้งสิ้น 933 ล้านบาท ลดลงร้อยละ 3.2 เมื่อเทียบกับช่วงเดียวกันของปีที่ผ่านมา ในด้านส่วนแบ่งการตลาดของเบี้ยประกันชีวิตรายใหม่ บริษัทมีอันดับส่วนแบ่งการตลาด ณ สิ้นเดือนมีนาคม 2566 อยู่อันดับที่ 11 โดยมีส่วนแบ่งการตลาดอยู่ที่ร้อยละ 2.08 (ที่มา: สมาคมประกันชีวิตไทย)

อุตสาหกรรมประกันภัย

ภาพรวมอุตสาหกรรมประกันวินาศภัย ในไตรมาสที่ 1 ปี 2566 มีเบี้ยประกันภัยรับโดยตรงรวม 73,315 ล้านบาท มีอัตราการเติบโตร้อยละ 5.3 เมื่อเทียบกับช่วงเดียวกันของปีก่อน โดยมีปัจจัยหลักมาจากการเติบโตของเบี้ยประกันภัยรถยนต์ ประกันภัยทางทะเลและขนส่ง และประกันภัยเบ็ดเตล็ด ที่เพิ่มขึ้น ทั้งนี้บริษัทมีส่วนแบ่งการตลาดของเบี้ยประกันภัยรับโดยตรง ณ สิ้นไตรมาสที่ 1 ปี 2566 อยู่ที่ร้อยละ 1.3 อยู่ในอันดับที่ 25 ของอุตสาหกรรม เทียบกับช่วงเดียวกันของปีก่อน อยู่ที่อันดับ 29 (ที่มา: สำนักงานอัตรารับประกันวินาศภัย สมาคมประกันวินาศภัย)

อุตสาหกรรมรถยนต์

สำหรับแนวโน้มธุรกิจให้เช่ารถยนต์ปี 2566 คาดแนวโน้มมูลค่าตลาดรถเช่าของไทยอยู่ที่ 5.1 หมื่นล้านบาท หรือ ขยายตัว ร้อยละ 10.2 เมื่อเทียบกับปีก่อน สำหรับธุรกิจรถยนต์ให้เช่าระยะยาวคาดว่าจะขยายตัวร้อยละ 5 ไปอยู่ที่ 4 หมื่นล้านบาท เนื่องจากเศรษฐกิจในประเทศกลับเข้าสู่ระดับปกติ คาดว่าเศรษฐกิจไทยจะขยายตัวร้อยละ 3.6 จากปี 2565 ที่ขยายตัวเพียงร้อยละ 2.6 ทำให้การบริโภคเอกชน และการท่องเที่ยวดีขึ้น ส่งผลทำให้ความต้องการรถเช่าระยะยาวของบริษัทต่าง ๆ ยังคงเติบโตได้ดี อย่างไรก็ตาม รายได้จากรถเช่าระยะยาวเริ่มทรงตัว ทำให้ผู้ประกอบการรถเช่ารายใหญ่หันไปเพิ่มสัดส่วนรายได้จากรถเช่าระยะสั้นมากขึ้น บริษัทอากเนย์แคปปิตอล จำกัด ยังคงครองอันดับ 1 ส่วนแบ่งทางการตลาด จำนวนรถยนต์ให้เช่าในเดือนมีนาคม 2566 อยู่ที่ 22,436 คัน

สำหรับภาพรวมของธุรกิจรถยนต์มือสอง เนื่องจากอุตสาหกรรมรถยนต์นั่งไฟฟ้าทั่วโลกยังมีแนวโน้มเติบโตขึ้น ทำให้มีปริมาณรถยนต์ไฟฟ้ามือสองในตลาดจะมีแนวโน้มเพิ่มขึ้นอย่างต่อเนื่อง และส่งผลให้ธุรกิจซื้อขายรถยนต์มือสองได้รับผลกระทบ และมีการแข่งขันในตลาดเพิ่มมากขึ้น และการเข้ามาของธุรกิจ Subscription เป็นธุรกิจแบบใหม่ที่จะทำให้ความต้องการซื้อรถยนต์นั่งมือสองลดลง ดังนั้นผู้ประกอบการซื้อขายรถยนต์มือสองจึงต้องปรับตัวเพื่อรับมือกับอุปทานรถยนต์นั่งมือสองที่จะเข้ามาในตลาดมากขึ้นด้วย

(ที่มา: ศูนย์วิเคราะห์เศรษฐกิจ | ทีเอ็มบีและธนชาติ (ttb))

ผลการดำเนินงาน สำหรับไตรมาส 1 ปี 2566

	หน่วย: ล้านบาท	ม.ค. - มี.ค.	ม.ค. - มี.ค.	%เปลี่ยนแปลง	
		2566	2565	YoY	
1	รายได้รวม	3,735	4,843	▼	-22.9%
2	เบี่ยงปรับกันภัยที่ถือเป็นรายได้สุทธิและรายได้ค่าจ้างและค่าบำเหน็จ	2,093	2,956	▼	-29.2%
3	รายได้จากสัญญาเช่าดำเนินงาน เช่าซื้อ และเช่าการเงิน	1,115	1,373	▼	-18.8%
4	รายได้จากการลงทุน	465	420	▲	10.7%
5	กำไรจากเครื่องมือทางการเงิน	52	7	▲	642.9%
6	รายได้อื่น	10	87	▼	-88.5%
7	ค่าใช้จ่ายรวม	(3,617)	(4,251)	▼	-14.9%
8	ค่าใช้จ่ายในการรับประกันภัย	(2,128)	(2,165)	▼	-1.7%
9	ต้นทุนทางตรงจากการให้เช่า	(812)	(1,053)	▼	-22.9%
10	ค่าใช้จ่ายในการดำเนินงาน	(513)	(746)	▼	-31.2%
11	ขาดทุนจากเครื่องมือทางการเงิน	(16)	(179)	▼	-91.1%
12	ต้นทุนทางการเงิน	(148)	(108)	▲	37.0%
13	กำไรก่อนภาษีเงินได้และรายการที่ไม่ใช่การดำเนินงานปกติ	118	592	▼	-80.1%
14	รายได้ (ค่าใช้จ่าย) ภาษีเงินได้	(26)	(121)	▼	-78.5%
15	กำไรสุทธิก่อนรายการที่ไม่ใช่การดำเนินงานปกติ	92	471	▼	-80.5%
16	ผลต่างจากการสิ้นสุดการเป็นบริษัทย่อยสุทธิจากขาดทุนสำหรับงวดของธุรกิจที่เลิกดำเนินงาน	-	1,230	▼	-100.0%
17	กำไรสุทธิ	92	1,701	▼	-94.6%
18	อัตราส่วนรายได้จากการลงทุนต่อรายได้รวม	12.4%	8.7%		
19	อัตราส่วนค่าใช้จ่ายในการดำเนินงานต่อรายได้ (OPEX ratio)	13.7%	15.4%		
20	อัตรากำไรสุทธิ (Net Profit Margin)	2.5%	9.7%		
21	กำไร (ขาดทุน) ต่อหุ้นขั้นพื้นฐาน (Basic earnings per share)	0.10	1.94		

รายได้รวม

รายได้รวมสำหรับไตรมาส 1 ปี 2566 เท่ากับ 3,735 ล้านบาท ลดลงจากปีก่อน 1,108 ล้านบาท หรือลดลงร้อยละ 22.9 โดยข้อมูลรายได้แยกตามกลุ่มธุรกิจ มีดังนี้

- **รายได้จากธุรกิจประกันชีวิต** เท่ากับ 1,952 ล้านบาท เพิ่มขึ้น 121 ล้านบาท หรือเพิ่มขึ้นร้อยละ 6.6 จากไตรมาสเดียวกันของปีก่อน โดยมีเบี้ยประกันชีวิตรับ เท่ากับ 1,807 ล้านบาท เพิ่มขึ้นร้อยละ 0.8 จากเบี้ยประกันกลุ่มเป็นส่วนใหญ่ รายได้จากดอกเบี้ยและเงินปันผลรับ เท่ากับ 449 ล้านบาท เพิ่มขึ้นร้อยละ 11.1 จากไตรมาสเดียวกันของปีก่อน และกำไรจากเครื่องมือทางการเงิน เท่ากับ 57 ล้านบาท เพิ่มขึ้น 53 ล้านบาท จากกำไรจากการปรับมูลค่ายุติธรรมของเครื่องมือทางการเงิน
- **รายได้จากธุรกิจประกันภัย** เท่ากับ 734 ล้านบาท เทียบกับไตรมาสเดียวกันของปีก่อนจำนวน 982 ล้านบาท ซึ่งไม่รวมรายได้ค่าเสียหายจากการเอาประกันภัยต่อของภาระผูกพันที่รับโอนมาจากบริษัทประกันภัยอื่น ในไตรมาส 1 ปี 2565 จำนวน 470 ล้านบาท จำนวนรายได้จากธุรกิจประกันภัยที่ลดลง 512 ล้านบาท หรือลดลงร้อยละ 41 จากไตรมาสเดียวกันของปีก่อน จากการปรับสัดส่วนการเอาประกันต่อของเบี้ยประกันรถยนต์ให้มีการรับประกันไว้เองลดลง
- **รายได้จากธุรกิจการเงิน** เท่ากับ 1,125 ล้านบาท ลดลง 269 ล้านบาท หรือลดลงร้อยละ 19.3 จากไตรมาสเดียวกันของปีก่อน โดยรายได้จากการขายรถยนต์ที่หมดสัญญาเช่า ลดลงจำนวน 282 ล้านบาท เนื่องจากปริมาณการขายรถยนต์ที่หมดสัญญาลดลงประมาณ 600 คัน

ค่าใช้จ่ายรวม

ค่าใช้จ่ายรวมสำหรับไตรมาส 1 ปี 2566 เท่ากับ 3,617 ล้านบาท ลดลงจากปีก่อน 634 ล้านบาท หรือลดลงร้อยละ 14.9 โดยมีรายละเอียด ดังนี้

- **ค่าใช้จ่ายในการรับประกันภัย** เท่ากับ 2,128 ล้านบาท ลดลง 37 ล้านบาท หรือลดลงร้อยละ 1.7
 - ธุรกิจประกันชีวิต มีค่าใช้จ่ายในการรับประกันภัย เพิ่มขึ้น 78 ล้านบาท จากสินไหมทดแทนสุทธิของการประกันกลุ่มเป็นส่วนใหญ่
 - ธุรกิจประกันภัย มีค่าใช้จ่ายในการรับประกันภัยลดลง 117 ล้านบาท จากการปรับลดยอดสำรองค่าสินไหมที่เกิดขึ้นแต่ยังไม่ได้รับรายงานจำนวน 329 ล้านบาท และมีค่าใช้จ่ายในการรับประกันภัยและต้นทุนการได้มาโดยรวมในไตรมาสนี้เพิ่มขึ้นจากการขยายพอร์ตการรับประกันภัย
- **ต้นทุนทางตรงจากการให้เช่า** เท่ากับ 812 ล้านบาท ลดลง 241 ล้านบาท หรือลดลงร้อยละ 22.9
 - ต้นทุนจากการขายสินทรัพย์ให้เช่าตามสัญญาเช่าดำเนินงาน ลดลง 275 ล้านบาท หรือลดลงร้อยละ 51.4 จากไตรมาสเดียวกันของปีก่อน สอดคล้องกับการลดลงของรายได้จากการขายรถยนต์ที่หมดสัญญาเช่า
 - ต้นทุนทางตรงจากการให้เช่า เพิ่มขึ้น 34 ล้านบาท หรือเพิ่มขึ้นร้อยละ 6.5 จากค่าเสื่อมราคา เนื่องจากจำนวนรถยนต์ที่มีไว้ให้เช่าดำเนินงานมีจำนวนเพิ่มขึ้นจากไตรมาสเดียวกันของปีก่อน
- **ค่าใช้จ่ายในการดำเนินงาน** เท่ากับ 513 ล้านบาท ลดลง 233 ล้านบาท หรือลดลงร้อยละ 31.2 จากไตรมาสเดียวกันของปีก่อน จากค่าใช้จ่ายเกี่ยวกับพนักงาน ค่าธรรมเนียมธนาคาร และภาษีอากร
- **ต้นทุนทางการเงิน** เท่ากับ 148 ล้านบาท เพิ่มขึ้น 40 ล้านบาท หรือเพิ่มขึ้นร้อยละ 37.0 สาเหตุมาจากอัตราดอกเบี้ยและจำนวนเงินกู้ยืมสถาบันการเงินเพิ่มขึ้นจากปีก่อน

กำไร (ขาดทุน)

กำไรก่อนภาษีเงินได้สำหรับไตรมาส 1 ปี 2566 เท่ากับ 118 ล้านบาท ลดลง 474 ล้านบาท หรือลดลงร้อยละ 80.1 โดยมีรายละเอียดดังนี้

- **ธุรกิจประกันชีวิต** มีผลกำไรก่อนภาษี 2 ล้านบาท ซึ่งลดลงจากไตรมาสเดียวกันของปีก่อนจำนวน 18 ล้านบาท จากการเพิ่มขึ้นของค่าสินไหมสุทธิ โดยรายได้จากการลงทุนเพิ่มขึ้น และเบี้ยประกันที่ถือเป็นรายได้เพิ่มขึ้นเล็กน้อย
- **ธุรกิจประกันภัย** มีผลกำไรก่อนภาษี 116 ล้านบาท ลดลง 504 ล้านบาท จากไตรมาสเดียวกันของปีก่อน จากการลดลงของเบี้ยประกันภัยที่ถือเป็นรายได้และค่าบำเหน็จรับจากการประกันต่อ

ธุรกิจการเงิน มีผลกำไรก่อนภาษี 13 ล้านบาท ลดลง 56 ล้านบาท จากไตรมาสเดียวกันของปีก่อน จากต้นทุนทางการเงินเนื่องจากอัตราดอกเบี้ยและจำนวนเงินกู้ยืมสถาบันการเงินเพิ่มขึ้น รวมทั้งผลขาดทุนจากการปรับมูลค่ายุติธรรมของตราสารอนุพันธ์

ฐานะทางการเงิน ณ 31 มีนาคม 2566

หน่วย: ล้านบาท		31 มี.ค. 2566	31 ธ.ค. 2565	%เปลี่ยนแปลง YoY
1	สินทรัพย์รวม	83,546	84,151	▼ -0.7%
2	สินทรัพย์ลงทุน (รวมเงินสด)	54,014	54,622	▼ -1.1%
3	สินทรัพย์จากการประกันภัยต่อและเบี่ยฯ ค้างรับ	6,259	6,038	▲ 3.7%
4	สินทรัพย์ที่มีไว้ให้เช่าตามสัญญาเช่าดำเนินงาน	12,765	12,680	▲ 0.7%
5	สินทรัพย์อื่น	10,508	10,811	▼ -2.8%
6	หนี้สินรวม	73,632	74,531	▼ -1.2%
7	หนี้สินจากสัญญาประกันภัย	50,667	50,198	▲ 0.9%
8	เงินกู้ยืม	18,614	18,575	▲ 0.2%
9	หนี้สินอื่น	4,351	5,758	▼ -24.4%
10	ส่วนของผู้ถือหุ้นรวม	9,914	9,620	▲ 3.1%
11	ทุนและส่วนเกินทุน	25,745	25,745	▼ 0.0%
12	กำไรสะสม	7,281	7,190	▲ 1.3%
13	องค์ประกอบอื่นของส่วนของผู้ถือหุ้น	(23,112)	(23,315)	▲ 0.9%

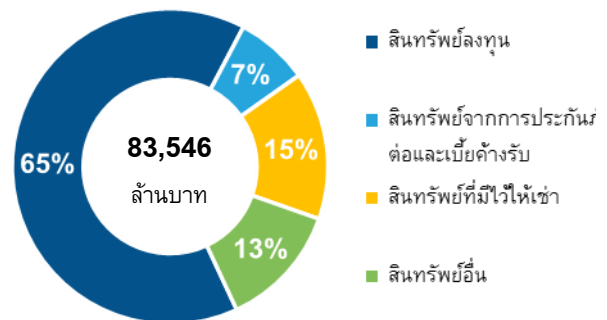
สินทรัพย์

สินทรัพย์รวม เท่ากับ 83,546 ล้านบาท ลดลง 605 ล้านบาท หรือลดลงร้อยละ 0.7 จาก ณ สิ้นปีก่อน สินทรัพย์ส่วนใหญ่เป็นสินทรัพย์ลงทุน ซึ่งคิดเป็นร้อยละ 65 ของสินทรัพย์รวม

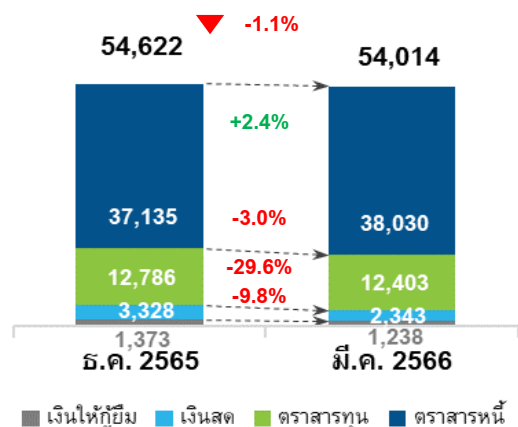
สินทรัพย์ลงทุน ลดลง 608 ล้านบาท จาก 54,622 ล้านบาท เป็น 54,014 ล้านบาท หรือลดลงร้อยละ 1.1 ซึ่งไม่มีการเปลี่ยนแปลงอย่างมีนัยสำคัญจากปีก่อน

สินทรัพย์ลงทุน ลดลง 608 ล้านบาท จาก 54,622 ล้านบาท เป็น 54,014 ล้านบาท หรือลดลงร้อยละ 1.1 ซึ่งไม่มีการเปลี่ยนแปลงอย่างมีนัยสำคัญจากปีก่อน

รูปที่ 1 : สินทรัพย์รวม ณ 31 มีนาคม 2566 แยกตามประเภท



รูปที่ 2 : สินทรัพย์ลงทุน



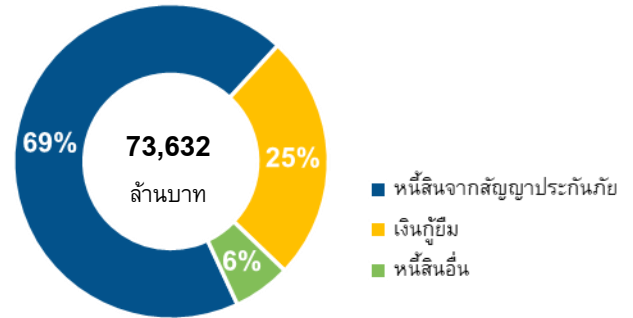
หนี้สิน

หนี้สินรวม เท่ากับ 73,632 ล้านบาท โดยส่วนใหญ่ ประกอบด้วยหนี้สินจากสัญญาประกันภัย และเงินกู้ยืม ซึ่งคิดเป็นร้อยละ 69 และร้อยละ 25 ของหนี้สินรวมตามลำดับ

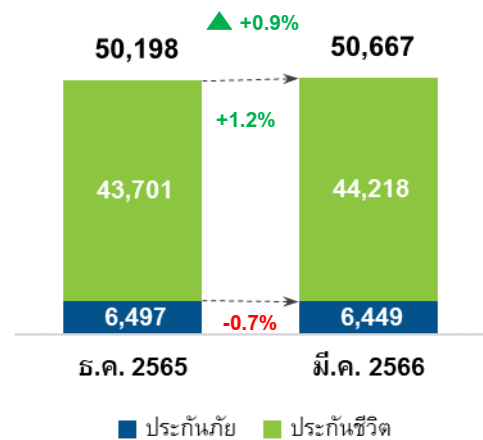
หนี้สินรวม ลดลง 899 ล้านบาท หรือลดลงร้อยละ 1.2 เนื่องจากการลดลงของเจ้าหนี้ประกันภัยต่อของธุรกิจประกันภัย จากการจ่ายชำระในไตรมาส 1 ปี 2566

- หนี้สินจากสัญญาประกันชีวิต เพิ่มขึ้น 517 ล้านบาท โดยเพิ่มขึ้นจาก 43,701 ล้านบาท เป็น 44,218 ล้านบาท มาจากสำรองประกันชีวิตที่เพิ่มขึ้นจากเบี้ยประกันภัยรับในไตรมาส และค่าสินไหมทดแทนค้างจ่ายที่เพิ่มขึ้นในไตรมาส
- หนี้สินจากสัญญาประกันภัย ลดลง 48 ล้านบาท โดยลดลงจาก 6,497 ล้านบาท เป็น 6,449 ล้านบาท

รูปที่ 3 : หนี้สินรวม ณ 31 มีนาคม 2566 แยกตามประเภท



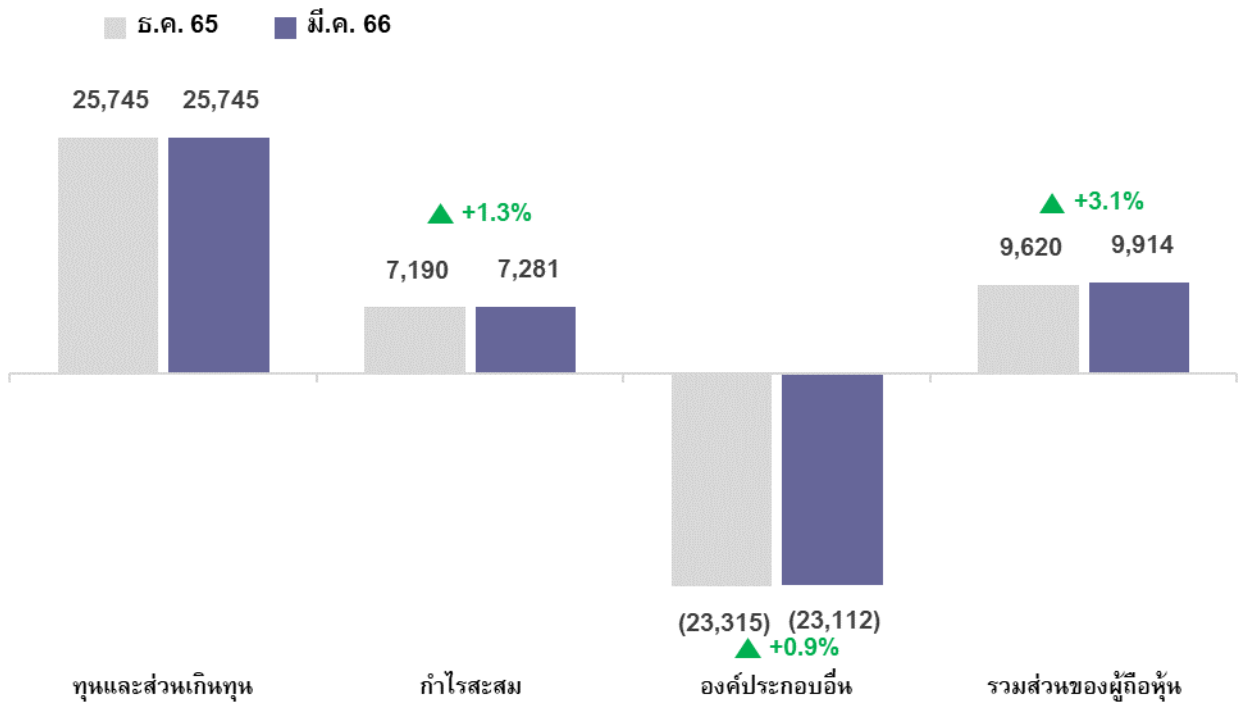
รูปที่ 4 : หนี้สินจากสัญญาประกันภัย



ส่วนของผู้ถือหุ้น

ส่วนของผู้ถือหุ้น เท่ากับ 9,914 ล้านบาท เพิ่มขึ้น 294 ล้านบาท หรือเพิ่มขึ้นร้อยละ 3.1 โดยมีสาเหตุหลักมาจากการปรับเพิ่มขึ้นของมูลค่ายุติธรรมของเงินลงทุน 210 ล้านบาท โดยเฉพาะกลุ่มพันธบัตรและหุ้นกู้เป็นส่วนใหญ่ ตามอัตราผลตอบแทนตราสารหนี้ของตลาด (Yield) ที่ลดลง และกำไรสุทธิระหว่างงวด 92 ล้านบาท

รูปที่ 5 : ส่วนของผู้ถือหุ้น ณ 31 มีนาคม 2566 แยกตามประเภท



จึงเรียนมาเพื่อทราบ

ขอแสดงความนับถือ

- นายโชติพัฒน์ พิษานนท์ -
(นายโชติพัฒน์ พิษานนท์)
ประธานกรรมการบริหาร