

15 พฤษภาคม 2566

เรื่อง คำอธิบายและการวิเคราะห์ของฝ่ายจัดการ
ผลการดำเนินงานไตรมาส 1 ปี 2566

เรียน กรรมการและผู้จัดการ
ตลาดหลักทรัพย์แห่งประเทศไทย

บริษัท สบาย เทคโนโลยี จำกัด (มหาชน) (“บริษัท”) และบริษัทย่อยในเครือ (“กลุ่มบริษัท”) ขอชี้แจงผลการดำเนินงานสำหรับไตรมาส 1 สิ้นสุดวันที่ 31 มีนาคม 2566 ที่ผ่านการสอบทานจากผู้สอบบัญชีรับอนุญาตแล้ว โดยมีรายละเอียดดังนี้

การเปลี่ยนแปลงที่สำคัญในปี 2566

ในปี 2566 บริษัทฯ ได้ขยายธุรกิจและเพิ่มพันธมิตรที่หลากหลายโดยการลงทุนและ/หรือร่วมลงทุนกับธุรกิจอื่นๆ อย่างต่อเนื่อง เพื่อให้ครอบคลุมและเสริมความแข็งแกร่งแก่ Ecosystem รวมไปถึงต่อยอดและเสริมสร้างศักยภาพ (Synergy) ของกลุ่มบริษัทฯ และตอบสนองความต้องการของลูกค้าได้มากยิ่งขึ้น กลุ่มบริษัทฯ จัดกลุ่มธุรกิจออกเป็น 6 กลุ่มธุรกิจหลักได้แก่ 1. Connex 2. Enterprise & Life 3. Payments & Wallet 4. Financial Inclusion 5. InnoTainment และ 6. Venture ทั้งนี้บริษัทฯ ได้มีการลงทุนที่ส่งผลต่อการเติบโตของธุรกิจเป็นจำนวนมาก โดยมีรายละเอียดของการเปลี่ยนแปลงในไตรมาส 1 ปี 2566 มีดังนี้

กลุ่มธุรกิจ Enterprise & Life

บริษัทฯ ได้ลงทุนในบริษัท เอสทูสมาร์ต จำกัด (“S2SMART”) ซึ่งดำเนินธุรกิจให้บริการรับเหมาแรงงานในพื้นที่ภาคกลาง เพื่อการสร้างความสัมพันธ์ทางธุรกิจ (Business Synergy) ให้แข็งแกร่งและครอบคลุม โดยการใช้จุดแข็งของ SABUY Outsourcing มาร่วมสร้างการลงทุนในอนาคต

กลุ่มธุรกิจ Payments & Wallet

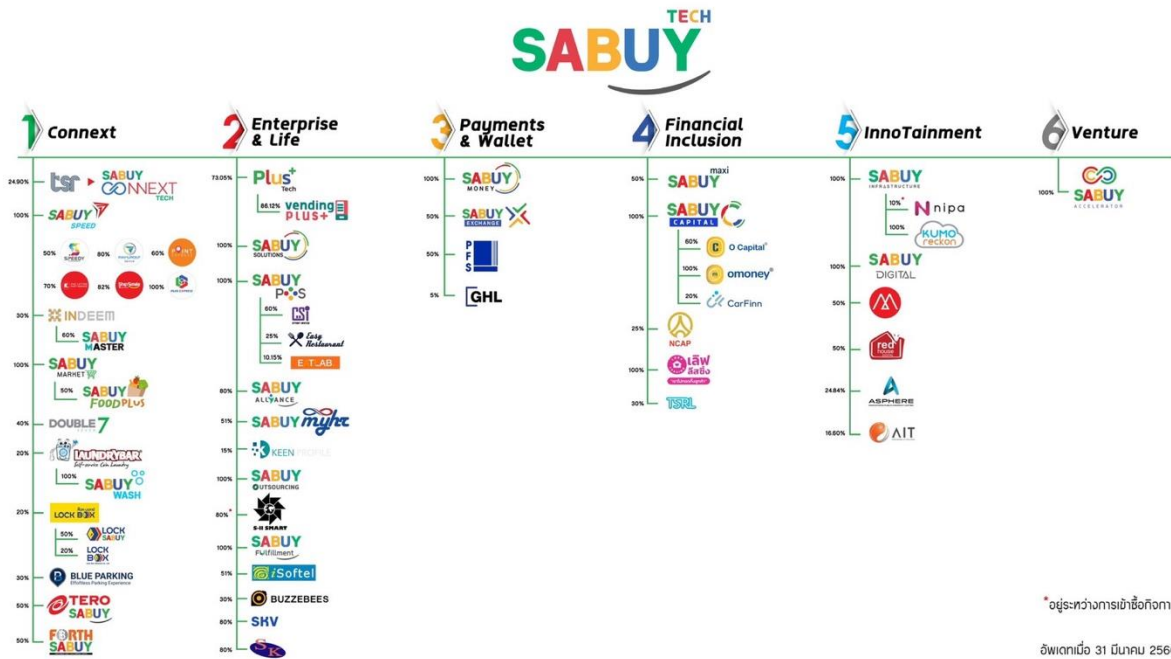
จากธนาคารแห่งประเทศไทย (ธปท.) ได้อนุญาตให้ PFS ร่วมมือกับ Counter Service ดำเนินการติดตั้งตู้ ATM/CDM หน้าร้านสะดวกซื้อ ในระยะที่ 1 เป็นจำนวน 500 ตู้ ซึ่งเป็นตู้ ATM ของธนาคารไทยพาณิชย์ตามสัญญาที่ทำร่วมกัน ทั้งนี้บริษัทฯ ได้ติดตั้งไปแล้ว 3 ตู้ ได้แก่ 1. สาขา ม.กิตติชัย 3 หองจอก กรุงเทพมหานคร 2. สาขามิตรประชา 2 ปากเกร็ด นนทบุรี และ 3. สาขาตลาดคุณนาย กระทุ่มแบน สมุทรสาคร และคาดว่าจะดำเนินการติดตั้งอีก 97 ตู้ ให้แล้วเสร็จภายในสิ้นเดือนกรกฎาคม ปี 2566 และที่เหลืออีก 400 ตู้ อยู่ระหว่างการรอแผนติดตั้งจากธนาคารแห่งประเทศไทย (ธปท.) หลังจากนั้นบริษัทฯ จึงจะดำเนินการติดตั้งในขั้นตอนถัดไป

กลุ่มธุรกิจ InnoTainment

บริษัทฯ ได้เพิ่มสัดส่วนการลงทุนในบริษัท แอสเฟียร์ อินโนเวชั่นส์ จำกัด (มหาชน) (“AS”) รวมทั้งสิ้นเป็น 24.90% โดยมองเห็นถึงโอกาสในการเติบโตของรายได้ กำไร รวมไปถึงเครือข่าย Ecosystem ของบริษัทฯ เช่นการเชื่อมต่อบริบบการชำระเงิน/ระบบ Loyalty Program/ระบบ Infrastructure เข้ากับธุรกิจเกมออนไลน์ ซึ่งจะก่อให้เกิด

ผลิตภัณฑ์ใหม่ๆ โดยใช้ SABUY Ecosystem นอกจากนี้ยังเตรียมดำเนินการทำ Tender Offer โดยเตรียมเข้าประชุม
 วิสามัญผู้ถือหุ้นในสัปดาห์แรกของเดือนมิถุนายนเพื่อเพิ่มสัดส่วนการลงทุนและการทำธุรกิจร่วมกันอีกด้วย

บริษัทฯ ได้ลงทุนในผู้ให้บริการ Cloud และ Digital Marketing Agency ซึ่งดำเนินธุรกิจโดยบริษัท นิภา
 เทคโนโลยี จำกัด (“NIPA”) เนื่องจากบริษัทฯ เล็งเห็นว่าการขยายตัวของบริษัทฯ จำเป็นต้องมีโครงสร้างพื้นฐานของ
 ระบบ Cloud ที่มีคุณภาพเพื่อนำมารองรับเพื่อเป็นผู้ให้บริการในด้านเทคโนโลยีแก่คนไทยทั่วประเทศและขยายสู่เอเชีย
 ตะวันออกเฉียงใต้ขึ้น โดยเฉพาะ SABUY Digital และ SABUY Infrastructure ที่ดำเนินธุรกิจให้บริการผ่านโลกออนไลน์



ทั้งนี้จึงเห็นได้ว่าบริษัทฯ ยังคงเดินหน้าขยายธุรกิจหลายด้านมากทั้งแนวราบและแนวลึก (Horizontal & Vertical) เพื่อเสริมสร้าง Ecosystem ให้ครอบคลุมถึงความต้องการของผู้บริโภค โดยขยายแกนธุรกิจใหม่เช่น InnoTainment เพื่อเข้าถึง Lifestyle ของผู้บริโภคอีกด้วย

กลยุทธ์และเป้าหมายในปี 2566 ภายใต้แนวคิด **Overseas Aspiration**

บริษัทฯ ได้ยกระดับ Ecosystem โดยการลงทุนกับพันธมิตรต่างๆ ในปี 2565 ไม่ว่าจะเป็น SBNEXT, Asphere, SPEED (กลุ่มธุรกิจ Drop-Off), LOVLS, BZB และอื่นๆ ที่มีความหลากหลายและแตกต่างในตัวธุรกิจ รวมไปถึงการก่อตั้งบริษัทย่อยในเครือ เมื่อนำเข้ามาอยู่ใน Ecosystem ของบริษัทฯ ส่งผลให้สามารถตอบสนองความต้องการของผู้ใช้บริการ/ลูกค้าได้ทุกกลุ่มเป้าหมาย รวมถึงการบริหารจัดการต้นทุนต่อหน่วยได้อย่างมีประสิทธิภาพ

ในปี 2566 บริษัทฯ มุ่งเน้นการขยายฐานลูกค้าออกสู่ภูมิภาคอาเซียน ภายใต้แนวคิด Overseas Aspiration โดยบริษัทฯ ได้เริ่มจากการเข้าร่วมมือกับ GHJ และ CollectCo เพื่อเพิ่มส่วนแบ่งทางการตลาด ควบคู่กับการมองหาพันธมิตรทางธุรกิจในระดับผู้เล่นภูมิภาคในด้าน Distributor และ System Integrator รวมไปถึงจะมีการ Cross-Sell เกิดขึ้นระหว่างบริษัทต่างๆ สำหรับการสร้าง Scale ในการสร้างรายได้ที่แข็งแกร่ง และลดต้นทุนในการผลิตได้อย่างเหมาะสม เพื่อปลดล็อกศักยภาพที่แท้จริงของ SABUY Ecosystem

เป้าหมายรายได้ในปี 2566 บริษัทฯ ตั้งเป้าไว้ที่ไม่ต่ำกว่า 20,000 ล้านบาท โดยในทุกธุรกิจของบริษัทฯ จะมีการเติบโตอย่างต่อเนื่อง ซึ่งแบ่งออกเป็นรายได้จากธุรกิจต่างๆ ดังนี้

- ธุรกิจ Machine/Kiosk ~2,900 ล้านบาท
- ธุรกิจ Consumer Merchandising ~3,200 ล้านบาท
- ธุรกิจ Drop-Off Shop & Service ~3,300 ล้านบาท
- ธุรกิจ Solution & Platform ~3,500 ล้านบาท
- ธุรกิจ Financial Service ~1,000 ล้านบาท
- ธุรกิจ InnoTainment & Infrastructure ~6,000 ล้านบาท



ผลประกอบการงวด 3 เดือน สิ้นสุดวันที่ 31 มีนาคม 2566

	Q1'65	Q1'66	เปลี่ยนแปลง
	ล้านบาท	ล้านบาท	Y-on-Y
รายได้จากการให้บริการ	388.9	668.1	71.8%
รายได้จากการขาย	267.1	1,674.8	527.0%
รายได้จากการให้บริการตามสัญญา	79.1	136.6	72.8%
รายได้อื่น	100.4	54.2	-46.0%
รายได้รวม	835.4	2,533.7	203.3%
กำไรขั้นต้น	225.8	578.0	156.0%
ค่าใช้จ่ายรวม	165.4	518.9	213.8%
ผลกำไรจากการวัดมูลค่าเงินลงทุนในตราสารทุน		148.4	
กำไรสุทธิ	119.6	213.2	78.3%
กำไรสุทธิส่วนของบริษัท	107.3	167.0	55.6%
อัตรากำไรขั้นต้น	ร้อยละ	ร้อยละ	
	30.7%	23.3%	
อัตรากำไรสุทธิ	ร้อยละ	ร้อยละ	
	8.9%	8.4%	
กำไรต่อหุ้นขั้นพื้นฐาน ¹	บาทต่อหุ้น	บาทต่อหุ้น	
	0.09	0.10	

หมายเหตุ : 1. คำนวณจากจำนวนหุ้นที่ 1,741.7 ล้านหุ้น ณ วันที่ 31 มีนาคม 2566

รายได้

รายได้รวมของบริษัทฯ ไตรมาส 1/2566 สิ้นสุดวันที่ 31 มีนาคม 2566 อยู่ที่ 2,533.7 ล้านบาท เพิ่มขึ้น 1,698.3 ล้านบาท หรือร้อยละ 203.3 จากช่วงเดียวกันของปีก่อน

การเปลี่ยนแปลงต่างๆ ที่เกิดขึ้นตั้งแต่ไตรมาส 1/2565 และต่อเนื่องมาถึงไตรมาส 1/2566 ทำให้แหล่งที่มาของรายได้ของกลุ่มสบายมาจากบริษัทหลักถึง 16 บริษัท (จากเดิมมีเพียง 6 บริษัทหลัก) โดยรายได้โดยมีนัยสำคัญมาจาก Vending Plus, SABUY Market Plus, SBNEXT, SABUY SPEED, SABUY Alliances, iSoftel, BZB, LOVLS ซึ่งมีศักยภาพในการเติบโตไปได้อีกมาก ทั้งนี้รายได้ 2,533.7 ล้านบาท มาจากกลุ่มธุรกิจเดิม (เช่น SABUY Tech, Plus Tech, Vending Plus, SABUY Solutions, SPEED, etc.) เป็นสัดส่วนถึง 52% และที่เหลือมาจากธุรกิจใหม่ของบริษัท ตลอดจนสิ่งที่บริษัทฯ เข้าร่วมมือและเข้าลงทุนในปี 2565 ตอบโจทย์กับสิ่งที่บริษัทฯ ได้วางเป้าหมายไว้

โดยมีรายละเอียดของสัดส่วนรายได้ดังต่อไปนี้

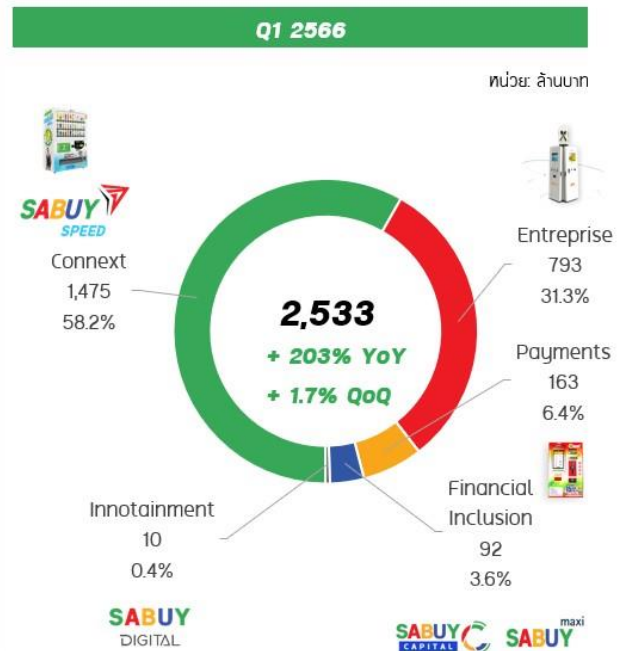
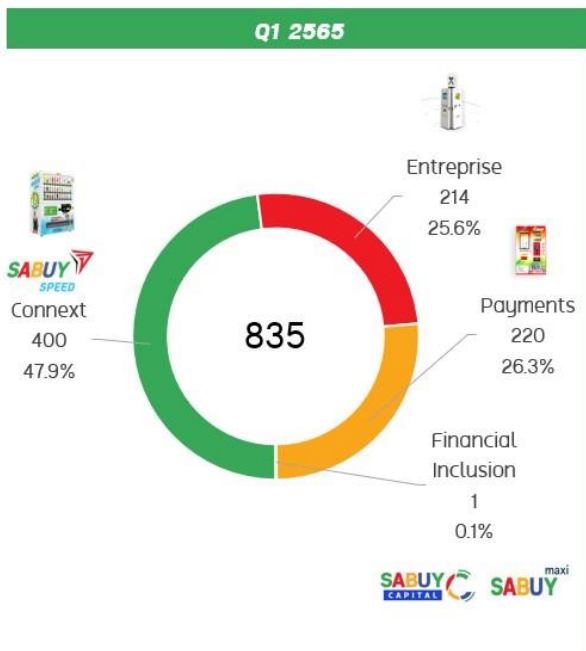
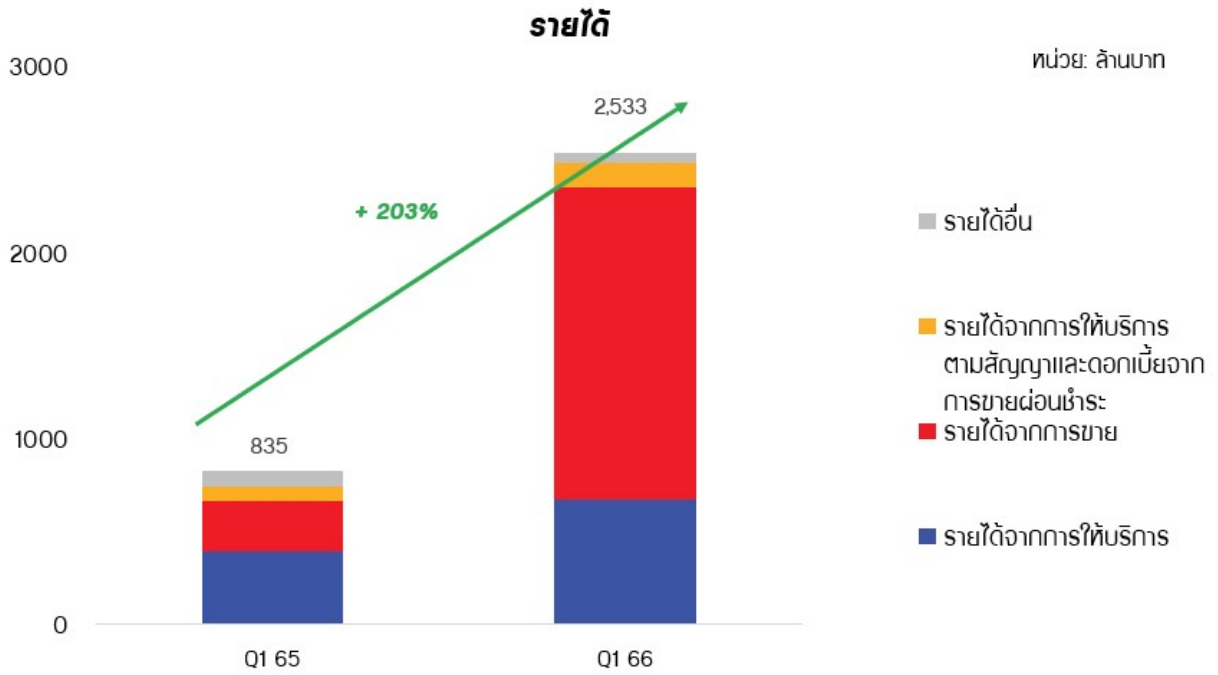
1. รายได้จากการให้บริการไตรมาส 1/2566 อยู่ที่ 668.1 ล้านบาท เพิ่มขึ้น 279.3 ล้านบาทจากช่วงเดียวกันของปีก่อน คิดเป็นร้อยละ 71.8 ซึ่งเป็นผลมาจากรายได้ในส่วนของ SABUY SPEED ที่มีการเติบโตในทิศทางที่ก้าว

กระโดด และมีการสร้างรายได้เพิ่มมากขึ้น โดย ณ วันที่ 31 มีนาคม 2566 บริษัทฯ มีจุดให้บริการรับส่งพัสดุประมาณ 19,500 จุดทั่วประเทศผ่านแบรนด์ Shipsmile, The Letter Post, Point Express, Paypost, Plus Express และ Speedy Express ซึ่งทั้งหมดอยู่ภายใต้การกำกับดูแลของบริษัท สบาย สปีด จำกัด โดยสิ้นปี 2565 มีจำนวนสาขาอยู่ที่ 16,143 สาขา เพิ่มขึ้นเกินกว่า 3,357 สาขา อีกทั้งยังมีการรับรู้รายได้ที่เพิ่มขึ้นจากธุรกิจการจัดหาพนักงานและแรงงานจากบริษัท สบาย อลิอันซ์ จำกัด ซึ่งบริษัทเข้าลงทุนในไตรมาสที่ 2/2565 และการรับรู้รายได้จากบริการระบบ CRM ของ BZB ซึ่ง SABUY ได้มีส่วนร่วมในการบริหารงานในไตรมาสที่ 4/2565

2. รายได้จากการขายไตรมาส 1/2566 เท่ากับ 1,674.8 ล้านบาท เพิ่มขึ้น 1,407.7 ล้านบาทจากช่วงเดียวกันของปีก่อน คิดเป็นร้อยละ 527.0 อันเป็นผลมาจากรายได้จากตู้จำหน่ายสินค้าอัตโนมัติ ภายใต้บริษัท เวนดิง พลัส จำกัด เนื่องจากยอดขายของตู้จำหน่ายสินค้าอัตโนมัติที่เพิ่มขึ้น โดย ณ วันที่ 31 มีนาคม 2565 บริษัทฯ มี จำนวนตู้จำหน่ายสินค้าอัตโนมัติกว่า 9,200 ตู้ โดยยังไม่รวมตู้ฟอรัทเวดิงและตู้จ่ายน้ำมัน โดยหากรวมแล้วกลุ่มบริษัทฯ จะมีจำนวนอยู่ที่ประมาณ 13,000 ตู้ จากช่วงเดียวกันของปีก่อนหน้า รวมถึงยอดการผลิตบัตรจาก PTECH ที่เติบโตอย่างก้าวกระโดดเมื่อเทียบกับช่วงเดียวกันของปีก่อนหน้า และยอดขายสินค้าที่เพิ่มขึ้นของบริษัท สบาย มาร์เก็ต พลัส จำกัด นอกจากนี้ยังมีการรับรู้รายได้จากบริษัทที่เข้าลงทุนในปี 2566 ได้แก่รายได้จากการขายเครื่องกรองน้ำและอุปกรณ์ไฟฟ้า จาก SBNEXT และยอดขายสินค้าจาก Platform Loyalty Program and Privilege จาก BZB

3. รายได้จากการให้บริการตามสัญญาและดอกเบี้ยรับไตรมาส 1/2566 เท่ากับ 136.6 ล้านบาท เพิ่มขึ้น 57.6 ล้านบาท หรือคิดเป็นร้อยละ 72.8 จากช่วงเดียวกันของปีก่อนหน้า ซึ่งเพิ่มขึ้นจากรายได้ดอกเบี้ยรับจากการให้สินเชื่อและการขายเครื่องกรองน้ำและอุปกรณ์ไฟฟ้าแบบผ่อนชำระจากการเข้าบริหารงานใน SBNEXT และ LOVLS จากการเข้าลงทุนในปี 2565 อีกด้วย

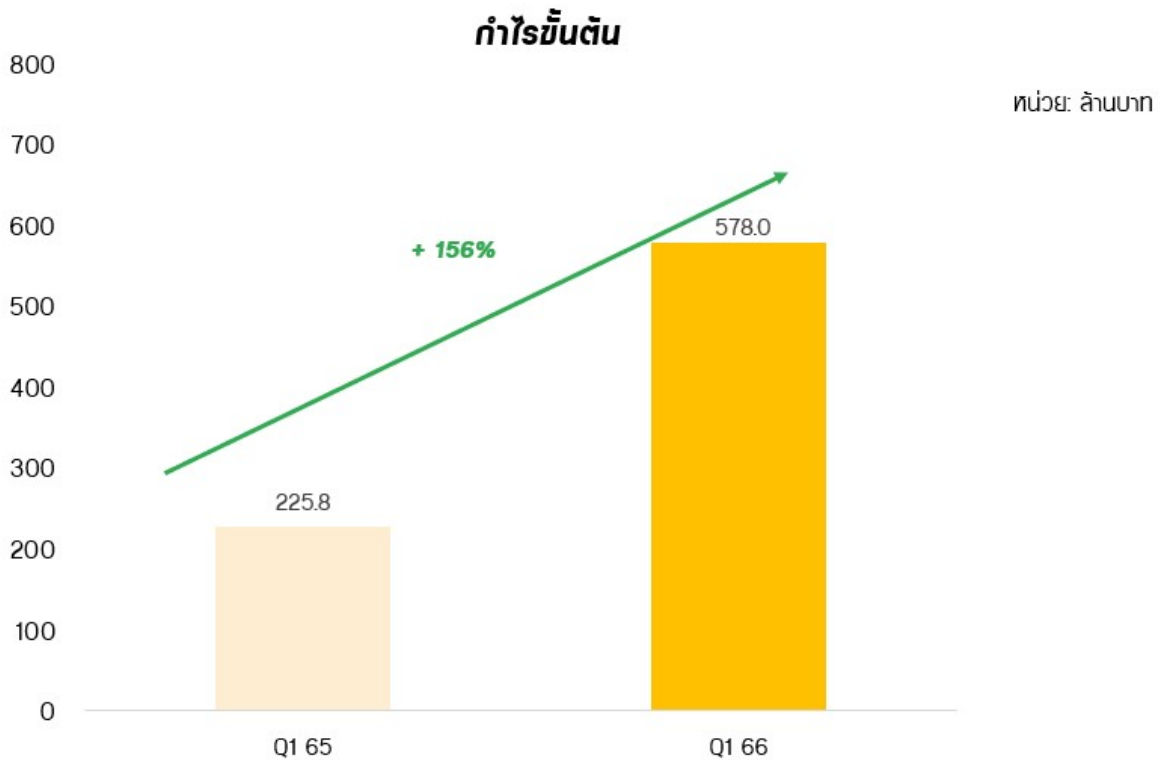
ทั้งนี้บริษัทฯ ยังมีโครงสร้างรายได้ที่แข็งแกร่ง แม้ภาพรวมในตลาด มีบริษัทหลายแห่งที่เจอปัญหาด้านรายได้ โดยบริษัทฯ มีรายได้รวมเติบโตกว่าเมื่อเทียบกับไตรมาส 4/2565 อยู่ที่ 42.1 ล้านบาท คิดเป็น 1.7% โดยที่ในไตรมาส 1/2566 ไม่มีบริษัทใหม่ที่เพิ่มเข้ามาในเครือ ตลอดจนบริษัทฯ จะมีการปรับโครงสร้างการขายแบบ Comprehensive ให้สอดคล้องการแผนธุรกิจ 7 SMART สะท้อนให้เห็นได้ว่าศักยภาพในการเติบโตของรายได้ของ SABUY ยังมีอีกมาก และพร้อมก้าวสู่การเป็นผู้เล่นระดับภูมิภาค (Regional Player)



กำไรขั้นต้น

กำไรขั้นต้นรวมสำหรับไตรมาส 1/2565 สิ้นสุดวันที่ 31 มีนาคม 2566 เท่ากับ 578.0 ล้านบาท เพิ่มขึ้น 352.2 ล้านบาท จากช่วงเดียวกันของปีก่อนคิดเป็นร้อยละ 156.0 เป็นผลมาจากการบริหารราคาสินค้าและบริการซึ่งทำให้กำไรขั้นต้นลดลง เพื่อให้สามารถรักษาเสถียรภาพของฐานลูกค้าและผู้ให้บริการได้เพิ่มขึ้น รวมทั้งยังสามารถแข่งขันในตลาดได้ อย่างไรก็ตามบริษัทฯ ยังสามารถบริหารต้นทุนที่เกิดขึ้นได้ดีสอดคล้องกับการขยายตัวของกลุ่มธุรกิจที่เพิ่มมากขึ้นในปี 2566

อัตรากำไรขั้นต้นไตรมาส 1/2566 ของบริษัทฯ อยู่ที่ 23.3% ลดลงจาก 30.7% สาเหตุหลักเป็นผลมาจากการบริหารราคาสินค้าและบริการซึ่งทำให้อัตรากำไรขั้นต้นลดลง เพื่อให้สามารถรักษาเสถียรภาพของฐานลูกค้าและผู้ให้บริการได้เพิ่มขึ้น รวมทั้งยังสามารถแข่งขันในตลาดได้ และการเข้าลงทุนในธุรกิจบริการจัดหาทรัพยากรบุคคลในปี 2565 รวมไปถึงบริษัทย่อยในเครืออื่นๆ เช่น SBNEXT, BZB เป็นต้น ซึ่งเป็นธุรกิจที่มีอัตรากำไรขั้นต้นต่ำกว่าธุรกิจเดิมส่งผลให้อัตรากำไรขั้นต้นลดลงเมื่อเปรียบเทียบกับช่วงเดียวกันของปีก่อน



ค่าใช้จ่ายรวม

ค่าใช้จ่ายรวมสำหรับไตรมาส 1/2566 สิ้นสุดวันที่ 31 มีนาคม 2566 เท่ากับ 518.9 ล้านบาท เพิ่มขึ้นจากช่วงเดียวกันของปีก่อน 353.6 ล้านบาท คิดเป็นร้อยละ 213.8 ซึ่งเกิดจากการรับรู้ค่าใช้จ่ายที่เพิ่มขึ้นจากการรวมธุรกิจ ได้แก่ การเข้าบริหารงานใน SBNEXT การเข้าลงทุนในกลุ่ม SPEED การเข้าลงทุนในกลุ่มบริษัท SABUY Alliance กลุ่มบริษัท iSoftel บริษัท BZB และบริษัท LOVLS และการเพิ่มขึ้นของค่าใช้จ่ายในการบริหารจากการขยายโครงสร้างธุรกิจ จากค่าใช้จ่ายทำการตลาดและผลิตภัณฑ์ ค่าที่ปรึกษาและค่าใช้จ่ายในการเข้าลงทุนในธุรกิจ รวมไปถึงการว่าจ้างบุคลากรผู้มีความรู้ความสามารถเข้ามาช่วยในการดำเนินงานของกลุ่มบริษัทฯ โดยค่าใช้จ่ายที่เพิ่มขึ้นสอดคล้องกับการขยายตัวของกลุ่มธุรกิจที่เพิ่มมากขึ้นในปีนี ตลอดจนการเพิ่มขึ้นของค่าใช้จ่ายดอกเบี้ยจากเงินกู้ยืมสถาบันการเงินระยะสั้นและระยะยาว และการออกหุ้นกู้ เพื่อรองรับการขยายธุรกิจ ทั้งนี้ บริษัทฯ ได้ลงทุนในหุ้น SINGER ประมาณ 4.9% ในช่วงกลางไตรมาส และจากเหตุการณ์การล้มละลายของธนาคาร Silicon Valley Bank ส่งผลกระทบอย่างรุนแรงต่อตลาดหลักทรัพย์ไทย โดยเฉพาะกลุ่มธุรกิจการเงิน บริษัทฯ จึงได้ขายหุ้นออกจนเหลือประมาณ 0.5% ส่งผลให้มีการรับรู้การขาดทุนจากการลงทุนใน SINGER จำนวน 38.0 ล้านบาท ซึ่งรวมอยู่ในค่าใช้จ่ายดำเนินงาน ดังนั้นหากไม่นับรายการพิเศษนี้แล้ว ค่าใช้จ่ายของบริษัทฯ ควรจะเป็นเพียง 481.0 ล้านบาท หรือเพิ่มขึ้น 190% จากไตรมาส 1/2565 และลดลง 8% จากไตรมาส 4/2565 อย่างไรก็ตาม บริษัทฯ มองเห็นถึงค่าใช้จ่ายในการบริหารสูงขึ้นมาอยู่ที่จำนวน 273.5 ล้านบาท (235.6 ล้านบาท หากไม่นับการขาดทุน 38.0 ล้านบาท) ซึ่งเพิ่มขึ้นจากช่วงเดียวกันของปีก่อนพอสมควรโดยมีสาเหตุจากการที่ยังรวมบริษัทในเครือเข้ามาได้ไม่เต็มที่และอาจเกิดความซ้ำซ้อนอยู่บ้าง อย่างไรก็ตามเริ่มต้นจากไตรมาส 2-3 ปี 2566 บริษัทฯ จะบริหารค่าใช้จ่ายอย่างเข้มงวด โดยตั้งเป้าไว้ว่าจะลดค่าใช้จ่ายส่วนนี้ให้ได้ 45.0 - 50.0 ล้านบาทต่อไตรมาส

รายละเอียดของรายการค่าใช้จ่าย	จำนวนเงิน (ล้านบาท)
รายการค่าใช้จ่ายส่วนเพิ่มที่เกิดขึ้นต่อเนื่องในไตรมาส 1 ปี 2566	
ค่าใช้จ่ายสำหรับการตลาด เพื่อนำเสนอผลิตภัณฑ์	10.0
ค่าใช้จ่ายที่ปรึกษา (การลงทุนและกฎหมาย) ในกลุ่มธุรกิจ	12.0
ค่าใช้จ่ายในการรวมธุรกิจใหม่ที่เกิดขึ้น	10.0
ค่าใช้จ่ายเงินเดือนของผู้บริหารและพนักงานที่เพิ่มขึ้นเพื่อรองรับธุรกิจใหม่	13.0
ESOP และ Warrant	14.0
ผลขาดทุนจากการจำหน่ายเงินลงทุน SINGER	38.0
ดอกเบี้ยส่วนเพิ่ม เพื่อรองรับการขยายธุรกิจ	70.0
รวมค่าใช้จ่ายส่วนเพิ่มในการสร้างธุรกิจในไตรมาส 1 ปี 2566	167.0

กำไรสุทธิ

กำไรสุทธิส่วนของบริษัทฯ สำหรับไตรมาส 1 ปี 2566 สิ้นสุด ณ วันที่ 31 มีนาคม 2566 เท่ากับ 167.0 ล้านบาท เพิ่มขึ้นจากช่วงเดียวกันของปีก่อนที่ 59.7 ล้านบาท คิดเป็นร้อยละ 55.6 ในการวิเคราะห์กำไรของบริษัท หากนำกำไรสุทธิในไตรมาส 1 หักด้วยกำไรจากการวัดมูลค่าการลงทุน 118.7 ล้านบาท (หลังหักภาษี) และบวกกลับการรับรู้ขาดทุนจากการเข้าลงทุนในตราสารทุนของบริษัทฯ SINGER ที่จำนวน 38.0 ล้านบาท และบวกกลับด้วยค่าใช้จ่ายส่วนเพิ่มในการขยายธุรกิจอื่นจำนวน 129.0 ล้านบาท กำไรปกติจากการดำเนินงานในไตรมาส 1 จะอยู่ที่ 215.3 ล้านบาท เป็นผลจากการผนวกรวมและปรับปรุงผลประกอบการบริษัทต่างๆ ในกลุ่ม เช่น SBNEXT แม้ว่ากลุ่มบริษัทสบายจะเข้าไปร่วมบริหารเพียงเมื่อปลายเดือนกรกฎาคม SABUY SPEED ที่นำธุรกิจขนส่งแบรนด์ต่างๆ เข้ามารวมกันและส่งเสริมด้วย SABUY Ecosystem และ BZB ที่มีผลกำไรอย่างแข็งแกร่งในไตรมาส 1/2566 จากการเข้าร่วมบริหารงานของกลุ่มสบาย ตลอดจนการควบรวมธุรกิจ LOVLS ที่อยู่ในกลุ่ม Financial Inclusion อีกด้วย

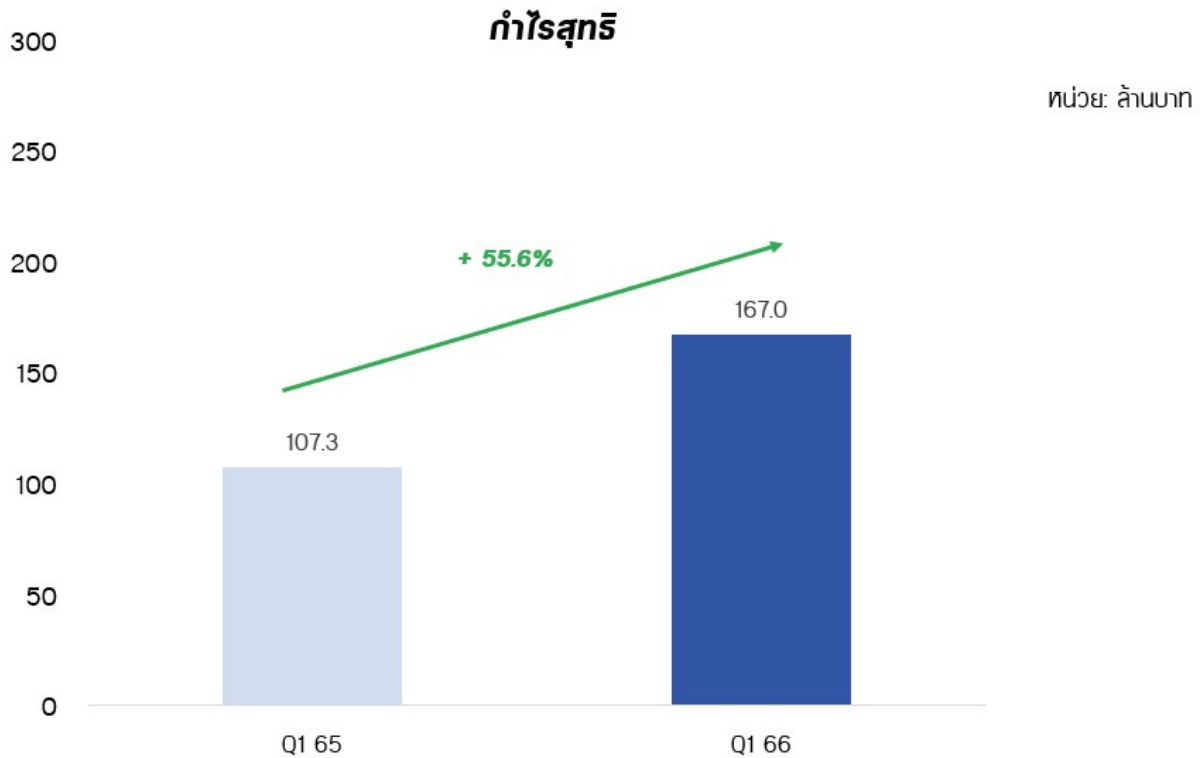
บริษัทฯ มีกำไรจากส่วนแบ่งกำไรของกิจการร่วมค้าและบริษัทร่วมทุน (Joint Venture and Associate) สำหรับไตรมาส 1 ปี 2566 สิ้นสุด ณ วันที่ 31 มีนาคม 2566 อยู่ที่ 39.0 ล้านบาท โดยเป็นผลมาจากการเข้าลงทุนใน DOU7, AS และ AIT โดยมีสัดส่วนการถือหุ้นของบริษัทดังกล่าวอยู่ที่ร้อยละ 40.0, 24.8, 17.8 ตามลำดับ

อย่างไรก็ตาม แม้บริษัทฯ ยังสามารถทำกำไรได้อย่างต่อเนื่อง แต่การเติบโตของรายได้ยังไม่เป็นที่น่าพอใจ อีกทั้งค่าใช้จ่ายยังสูงขึ้นอย่างต่อเนื่อง บริษัทฯ จะผลักดันผลประกอบการให้ดีขึ้นแบบ Proactive ดังนี้

1. ผลักดันรายได้ให้โตขึ้นกว่านี้ โดยเพิ่มรายได้อย่างต่อเนื่องและมีนัยสำคัญ ในทุกผลิตภัณฑ์ ทุกช่องทางขาย หาดตลาดใหม่ ตลอดจนมีการปรับโครงสร้างหน่วยงานขายแบบบูรณาการ โดยเน้นไปที่ทุกคนต้องขายทุกอย่าง ตลอดจนให้เป็น Solution มากขึ้นอิงกับแนวทาง 7 SMART ซึ่งสามารถทำกำไรได้ดีกว่าการขายแบบผลิตภัณฑ์เดี่ยวๆ
2. ปรับลดค่าใช้จ่ายทุกด้านอย่างเข้มงวดเช่นกัน จากที่บริษัทฯ เล็งเห็นค่าใช้จ่ายเริ่มสูงขึ้น เริ่มเห็นความซ้ำซ้อน ค่าใช้จ่ายบางหน่วยงานหรือบางประเภทอาจหลุดรอดการควบคุมไปบ้าง ดังนั้นบริษัทฯ จะรีบดำเนินการเรื่องเหล่านี้ก่อนที่จะเป็นปัญหาใหญ่ในอนาคต
3. ปรับโครงสร้างกลุ่มบริษัท มีการปรับเปลี่ยนโครงสร้างหลายบริษัทให้กระชับและมีประสิทธิภาพมากขึ้น โดยใช้ SBNEXT, PTECH, AS เป็นแกนของ 3 ธุรกิจหลัก นั่นคือ Connex, Enterprise & Life และ InnoTainment โดยอาจมีการขายบางส่วนของธุรกิจ (เช่น SABUY SPEED) ให้กับพันธมิตรเพื่อสร้างมูลค่าให้สูงขึ้น ตลอดจนการขายธุรกิจบางส่วนที่ไม่สามารถ Synergy กับ SABUY Ecosystem อย่างมีประสิทธิภาพ ซึ่งบริษัทฯ ได้ทำการจ้างที่ปรึกษาในการปรับโครงสร้างกลุ่มบริษัทตั้งแต่ต้นปีที่ผ่านมา และเตรียมเสนอเข้าสู่ถือหุ้นในช่วงปลายไตรมาส 2 หรือต้นไตรมาส 3 นี้

กำไรหลักจากการดำเนินการ (Core Profit)

	Q1'66 (ล้านบาท)
กำไรสุทธิของบริษัทใหญ่	167.0
กำไร (ขาดทุน) จากการจำหน่ายและวัดมูลค่าเงินลงทุน (หลังหักภาษี)	(118.7)
ค่าใช้จ่ายส่วนเพิ่มในการสร้างธุรกิจ	167.0
กำไรจากการดำเนินการหลังค่าใช้จ่ายส่วนเพิ่มในการสร้างธุรกิจ	215.3



การวิเคราะห์อัตราส่วนทางการเงินที่สำคัญ

รายการ	งบการเงินสำหรับงวดบัญชีสิ้นสุดวันที่			
	31-ธ.ค.-65	31-มี.ค.-66	เปลี่ยนแปลง	
	ล้านบาท	ล้านบาท	ล้านบาท	ร้อยละ
สินทรัพย์รวม	19,265.4	21,466.9	2,201.5	11.4
หนี้สินรวม	7,315.9	8,361.1	1,045.2	14.3
ส่วนของผู้ถือหุ้น	11,949.5	13,105.8	1,156.3	9.7
ส่วนของผู้ถือหุ้นของบริษัทใหญ่	9,496.3	10,170.0	673.7	7.1
อัตราส่วนสภาพคล่อง (เท่า)	0.92	1.13		
อัตราส่วนหนี้สินต่อส่วนของผู้ถือหุ้น (เท่า)	0.61	0.64		
หนี้สินที่มีภาระดอกเบี้ยต่อส่วนของผู้ถือหุ้นรวม	0.48	0.51		

สินทรัพย์รวม

สินทรัพย์รวม ณ วันที่ 31 มีนาคม 2566 เพิ่มขึ้น 2,201.5 ล้านบาท หรือคิดเป็นร้อยละ 11.4 จากวันที่ 31 ธันวาคม 2565 โดยมีสาเหตุหลักมาจาก

1. การซื้อเงินลงทุนเพิ่มใน AS 271.6 ล้านบาท, การซื้อเงินลงทุนเพิ่มใน IFGM 45.0 ล้านบาทและการเพิ่มขึ้นจากการวัดมูลค่าเงินลงทุนใน NAKON 146.5 ล้านบาท
2. กระแสเงินสดและรายการเทียบเท่าเงินสด เพิ่มขึ้น 735.5 ล้านบาท จากการดำเนินธุรกิจ
3. รายการอื่นๆจากการรวมธุรกิจ

หนี้สินรวม

หนี้สินรวม ณ วันที่ 31 มีนาคม 2566 เพิ่มขึ้น 1,045.2 ล้านบาท หรือคิดเป็นร้อยละ 14.3 จากวันที่ 31 ธันวาคม 2565 โดยที่สาเหตุหลักมาจากการเพิ่มขึ้นของการออกหุ้นกู้ เพื่อรองรับการขยายตัวของกลุ่มธุรกิจ และหนี้สินอื่นๆเพิ่มขึ้นจากการรวมธุรกิจ

ส่วนของผู้ถือหุ้นรวม

ส่วนของผู้ถือหุ้น ณ วันที่ 31 มีนาคม 2566 เพิ่มขึ้นอย่างแข็งแกร่งกว่าเท่าตัวเป็นจำนวน 1,156.3 ล้านบาท หรือคิดเป็นร้อยละ 9.7 จากวันที่ 31 ธันวาคม 2565 โดยมีสาเหตุหลักจาก

1. การออกและเสนอขายใบสำคัญแสดงสิทธิ์ (SABUY-W1 และ SABUY-W2) ให้แก่ผู้ถือหุ้นเดิม และมีการใช้สิทธิ์แปลงสภาพ เพิ่มขึ้น 678.5 ล้านบาท
3. การเพิ่มขึ้นของส่วนได้เสียที่ไม่มีอำนาจควบคุมจากการรวมธุรกิจในปี 2566

การวิเคราะห์อัตราส่วนทางการเงิน

อัตราส่วนสภาพคล่อง

อัตราส่วนสภาพคล่อง ณ วันที่ 31 มีนาคม 2566 เพิ่มขึ้นเป็น 1.13 เท่า เมื่อเทียบกับจำนวน 0.92 ณ วันที่ 31 ธันวาคม 2565

อัตราส่วนหนี้สินต่อส่วนของผู้ถือหุ้น

อัตราส่วนหนี้สินต่อส่วนของผู้ถือหุ้น ณ วันที่ 31 มีนาคม 2566 ลดลงเป็น 0.64 เท่า เมื่อเทียบกับจำนวน 0.61 ณ วันที่ 31 ธันวาคม 2565 อันเป็นผลมาจากการเพิ่มขึ้นของหนี้สินจากการออกหุ้นกู้และสินเชื่อกับสถาบันการเงิน เพื่อรองรับการขยายโครงสร้างธุรกิจ

อัตราหนี้สินที่มีภาระดอกเบี้ยต่อส่วนของผู้ถือหุ้นรวม

อัตราส่วนหนี้สินที่มีภาระดอกเบี้ยต่อส่วนของผู้ถือหุ้น ณ วันที่ 31 มีนาคม 2566 เพิ่มขึ้นเป็น 0.51 เท่า เมื่อเทียบกับ 0.48 เท่า ณ วันที่ 31 ธันวาคม 2565 เพิ่มขึ้นจากการออกหุ้นกู้และสินเชื่อกับสถาบันการเงินสำหรับการขยายโครงสร้างกลุ่มบริษัท

จึงเรียนมาเพื่อโปรดทราบ

ขอแสดงความนับถือ

(นายชูเกียรติ รุจน์พรพจี)
ประธานเจ้าหน้าที่บริหาร