



The ONE Enterprise Public Company Limited

**คำอธิบายและบทวิเคราะห์ของฝ่ายจัดการสำหรับผลดำเนินงาน
ประจำไตรมาสที่ 1/2566**

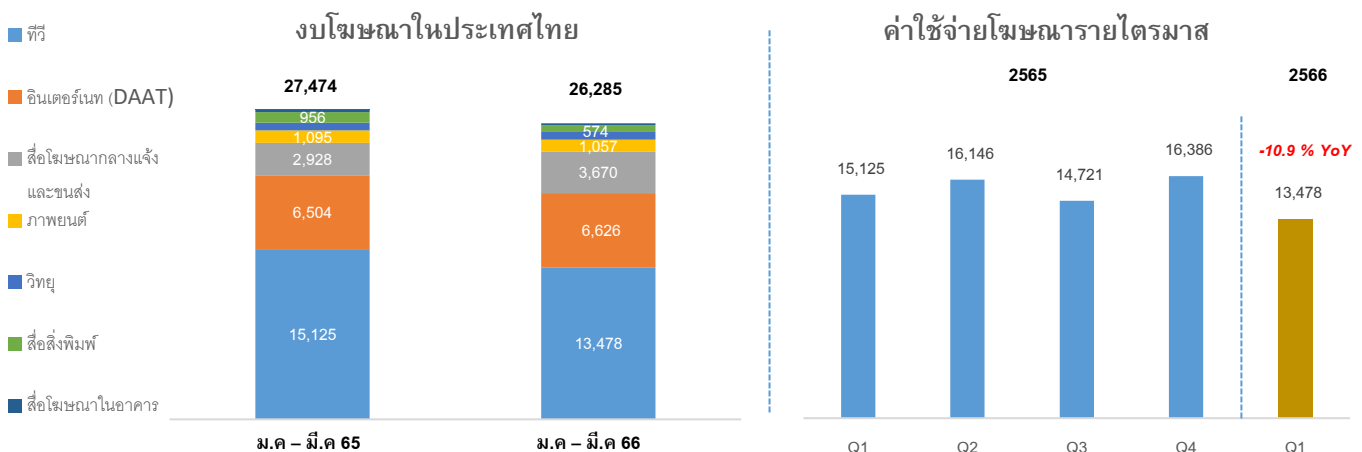
บทสรุปผู้บริหาร

- บริษัท เดอะ วัน เอ็นเตอร์ไพรส์ จำกัด (มหาชน) (“บริษัท”) รายงานผลประกอบการประจำไตรมาส 1/66 มีรายได้รวม 1,417.6 ล้านบาท และกำไรสุทธิ 51.7 ล้านบาท โดย ณ 31 มีนาคม 66 กลุ่มบริษัทฯ มีสินทรัพย์รวม 9,327.8 ล้านบาท หนี้สินรวม 2,148.0 ส่วนของผู้ถือหุ้น 7,179.8 และเงินสดและเงินฝากประจำปลายงวด 1,901.3 ล้านบาท
- ภาพรวมเม็ดเงินโฆษณามีแนวโน้มที่จะเติบโต ในขณะที่เดียวกันงบสื่อโฆษณาโทรทัศน์ไตรมาส 1/66 ชะลอลงเมื่อเทียบกับไตรมาสเดียวกันของปีก่อน โดยงบสื่อโฆษณาโทรทัศน์ยังคงได้รับผลกระทบจากกำลังการบริโภคชะลอลงของภาคครัวเรือน ส่งผลให้งบสื่อโฆษณาไตรมาส 1/66 ลดลงที่ร้อยละ 10.9 YoY อย่างไรก็ตามในงบสื่อโฆษณาโทรทัศน์เดือนมีนาคม 2566 มีแนวโน้มที่ดีโดยปรับตัวสูงขึ้นใกล้เคียงกับเดือนมีนาคมของปีก่อน คาดการณ์ว่าตลาดโฆษณาที่วิน่าจะกลับเข้าสู่ภาวะปกติแล้วในช่วงที่เหลือของปี
- กลุ่มบริษัทฯ วาง Business proposition เป็น Entertainment & Lifestyle ครบวงจร กับแผนกลยุทธ์ปี 66 ที่กลุ่มบริษัทฯ ได้ชี้แจงไว้เมื่อตอนต้นปีคือการมุ่งเน้นคอนเทนต์ยังเป็นหัวใจสำคัญที่จะเป็นแกนในการสร้างรายได้ทั้ง TV, Online, Copyright & Licensing และ Production House ซึ่งถือเป็นจุดแข็งของกลุ่มบริษัทฯ รวมถึง Idol Marketing ที่มีแผนสร้างศิลปินหน้าใหม่พร้อมขยายฐานสู่ระดับสากลมากขึ้น และเป็น Idol Marketing eco-system growth ครบวงจร และ Showbiz ที่ไม่ใช่แค่เพียงการจัดการแสดงหรือการจัด Event เพียงอย่างเดียว แต่จะมุ่งเน้นในส่วน Fandom มากขึ้นด้วย
- จากกลยุทธ์ดังกล่าวส่งผลให้ภาพรวมเรตติ้งไพรม์ไทม์เฉลี่ยเดือนมกราคม – มีนาคม 66 ช่อง one31 อยู่ที่เรตติ้ง 2.51¹ ยังคงรักษาระดับสถานีโทรทัศน์อันดับที่ 2¹ โดยละครช่วงเย็นก่อนข่าวเรื่อง “ข้าวเหนียวทองคำ” ทำเรตติ้งสูงสุดที่ 6.06² และเรตติ้งเฉลี่ยตลอดระยะเวลาการฉายอยู่ที่ 4.92² ถึงแม้ว่ารายได้โฆษณาโทรทัศน์จะชะลอลง YoY จากผลกระทบของงบโฆษณาที่ชะลอลงใน 2 เดือนแรกของรอบไตรมาส อย่างไรก็ตามกลุ่มบริษัทฯ ยังมีการเติบโตในระดับสูงจากรายได้ธุรกิจอื่นเข้ามาสนับสนุน โดยเฉพาะรายได้จากการจัดคอนเสิร์ตและอีเวนต์ในไตรมาส 1/66 ที่มีรายได้จำนวน 111.8 ล้านบาท หรือคิดเป็นอัตราเพิ่มขึ้นร้อยละ 100 YoY และรายได้จากธุรกิจเกี่ยวเนื่องอื่น (ธุรกิจขายสินค้า ธุรกิจบริหารศิลปิน และธุรกิจบริการสตูดิโอ) มีรายได้จำนวน 326.2 ล้านบาท หรือคิดเป็นอัตราเพิ่มขึ้นร้อยละ 45.1 YoY

หมายเหตุ: ¹ ข้อมูลเรตติ้งเฉลี่ยไพรม์ไทม์และช่วงเวลากลางวัน NW15+ เดือนมกราคม – มีนาคม 66 และ ² เรตติ้งไพรม์ไทม์ NW15+ เดือนกุมภาพันธ์ – เมษายน 66

ภาวะเศรษฐกิจและอุตสาหกรรม

(หน่วย: ล้านบาท)



- แนวโน้มเศรษฐกิจไทยปี 66 กระทบ. คาดว่า GDP จะเติบโตร้อยละ 3.7 สอดคล้องกับสภาพัฒน์ร้อยละ 3.0 - 4.0 สภาหอการค้าไทยร้อยละ 3.5 - 4.0 และ IMF ร้อยละ 3.7 โดยมีปัจจัยมาจากอุตสาหกรรมท่องเที่ยวที่ฟื้นตัวมาตั้งแต่กลางปี 65 โดยในปี 66 คาดการณ์จำนวนนักท่องเที่ยวไว้ประมาณ 11-30 ล้านคนซึ่งมากกว่าปี 65 อย่างไรก็ตามยังคงมีปัจจัยเสี่ยงสำหรับเศรษฐกิจไทยปี 66 เช่น หนี้ครัวเรือนที่ยังไม่ลดลง ภาวะเงินเฟ้อที่ถึงแม้อัตราจะลดระดับลงในเดือนมีนาคมที่ร้อยละ 2.8 แต่ยังคงกระทบค่าครองชีพและต้นทุนธุรกิจ และความไม่แน่นอนทางการเมืองที่อาจกระทบความเชื่อมั่นในการลงทุนและการใช้จ่ายและบริโภคของภาคเอกชนในระยะข้างหน้าได้

- เม็ดเงินโฆษณาภาพรวมในประเทศไทยสะสมตั้งแต่เดือนมกราคม-มีนาคม 66 มีมูลค่ารวมทั้งสิ้น 26.2 พันล้านบาท ลดลงจากปีก่อน 1.2 พันล้านบาท หรือร้อยละ 4.3 YoY โดยงบโฆษณาสื่อโทรทัศน์สะสมตั้งแต่เดือนมกราคม-มีนาคม 66 มีมูลค่ารวมทั้งสิ้น 13.5 พันล้านบาท ลดลง 1.6 พันล้านบาท หรือร้อยละ 10.9 YoY ซึ่งเป็นผลมาจากงบโฆษณาสื่อโทรทัศน์ที่ลดลงในเดือนมกราคม 66 โดยมีมูลค่า 3.6 พันล้านบาท ลดลง 1.6 พันล้านบาท หรือร้อยละ 10.9 YoY
- ทั้งนี้การลดลงของเม็ดเงินโฆษณาในไตรมาส 1/66 ส่วนใหญ่ลดลงมาจากงบโฆษณาสื่อโทรทัศน์ สื่อสิ่งพิมพ์ และสื่อในโรงภาพยนตร์ตามลำดับ อย่างไรก็ตามงบโฆษณาสื่อโทรทัศน์ยังคงมีมูลค่ามากที่สุดเมื่อเปรียบเทียบกับกลุ่มสื่อโฆษณาอื่น โดยงบโฆษณาสื่อโฆษณาโทรทัศน์มีมูลค่า 13.5 พันล้านบาท หรือคิดเป็นร้อยละ 51.3 ของมูลค่าทั้งหมด
- อย่างไรก็ตามงบโฆษณาสื่อโทรทัศน์ได้ปรับตัวสูงขึ้นในเดือนมีนาคม 66 ซึ่งเกือบใกล้เคียงกับมูลค่าเดือนมีนาคม 65 โดยมีมูลค่าจำนวน 5.7 พันล้านบาท และ 5.8 พันล้านบาทตามลำดับ ทั้งนี้การฟื้นตัวของงบโฆษณาสื่อโทรทัศน์เดือนมีนาคมนั้นถือเป็นสัญญาณบวกต่ออุตสาหกรรมสื่อและบันเทิงในไตรมาสถัดไป

ที่มา: ข้อมูลจากธนาคารแห่งประเทศไทย บริษัท เดอะเน็ลเส็นคอมปะนี (ประเทศไทย) จำกัด และศูนย์วิจัย SCB EIC

เหตุการณ์สำคัญที่เกิดขึ้นไตรมาส 1/66

- เมื่อวันที่ 4 มกราคม 66 บริษัท วันสนุก จำกัด ซึ่งเป็นบริษัทย่อย ได้ลงทุนในหุ้นสามัญเพิ่มทุนของบริษัท กู๊ดริงแอสเพน จำกัด จำนวน 156,123 หุ้น ในราคาหุ้นละ 100 บาท เป็นจำนวนเงิน 15.61 ล้านบาท ทำให้บริษัท วันสนุก จำกัด มีสัดส่วนการลงทุนในบริษัทดังกล่าว คิดเป็นร้อยละ 51.0
- เมื่อวันที่ 16 มกราคม 66 บริษัท วันสนุก จำกัด ซึ่งเป็นบริษัทย่อย ได้ลงทุนในหุ้นสามัญของบริษัท เป็น 1 เอฟแอนด์บี จำกัด จำนวน 2,000,000 หุ้น ในราคาหุ้นละ 10 บาท (เรียกชำระค่าหุ้น 2.5 บาท) เป็นจำนวนเงิน 5.0 ล้านบาท ทำให้บริษัท วันสนุก จำกัด มีสัดส่วนการลงทุนในบริษัทดังกล่าว คิดเป็นร้อยละ 33.3
- ในเดือนกุมภาพันธ์ 66 หลักทรัพย์ของกลุ่มบริษัทฯได้รับคัดเลือกจาก Morgan Stanley Capital International (MSCI) ให้เข้าคำนวณในดัชนี MSCI Global Small Cap ซึ่งมีการปรับน้ำหนักไปเมื่อวันที่ 28 ก.พ. 66
- ในเดือนมีนาคมเรตติ้งไพรม์ไทม์เฉลี่ย 3 เดือนของช่อง one31 อยู่ที่ 2.51 ยังเป็นอันดับสถานีโทรทัศน์อันดับที่ 2¹ โดยละครช่วงเย็นก่อนข่าวเรื่อง “ข่าวเหนียวทองคำ” ทำเรตติ้งสูงสุดที่ 6.06² และเรตติ้งเฉลี่ยตลอดระยะเวลาการฉายอยู่ที่ 4.92²

หมายเหตุ: ¹ข้อมูลเรตติ้งจาก เรตติ้งเฉลี่ยไพรม์ไทม์ NW15+ เดือนมกราคม – มีนาคม 66 และ ²เรตติ้งไพรม์ไทม์ NW15+ เดือนกุมภาพันธ์ - เมษายน 66

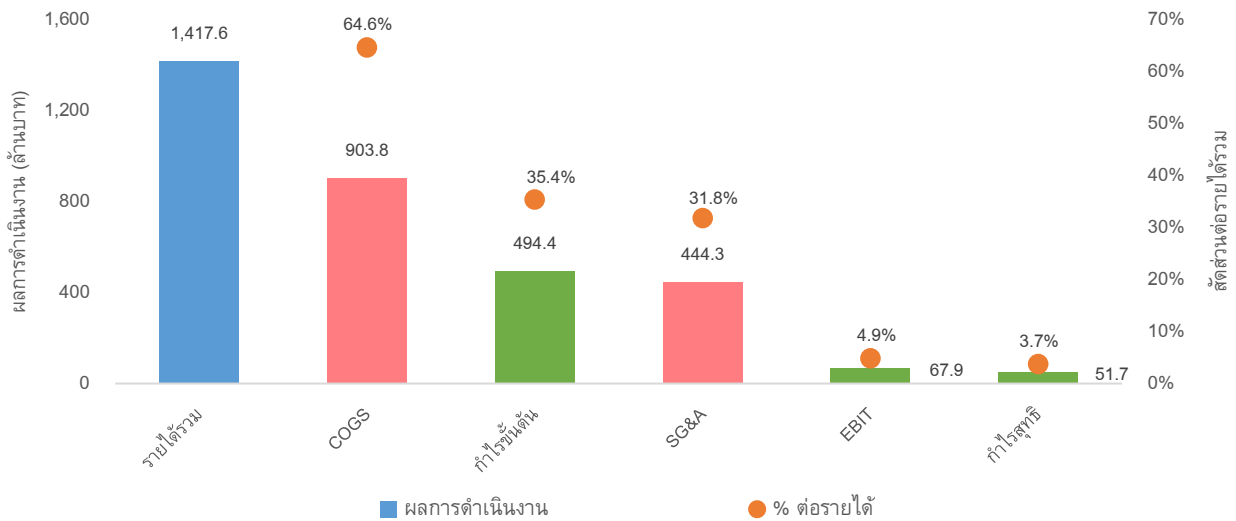
ผลการดำเนินงานโดยรวมของกลุ่มบริษัทฯ

(หน่วย: ล้านบาท)

งบการเงินรวม	Q1-65	Q1-66	% สัดส่วนต่อรายได้
รายได้			
รายได้จากการบริการโฆษณาและการประชาสัมพันธ์และ บริการเวลาออกอากาศทางช่องโทรทัศน์	723.1	630.9	45.1%
รายได้จากการบริหารลิขสิทธิ์	456.6	220.5	15.8%
รายได้จากการผลิตรายการวิทยุ	42.8	51.0	3.6%
รายได้จากธุรกิจรับจ้างผลิตและบริการ	124.2	58.8	4.2%
รายได้จากการบริการรับจัดคอนเสิร์ตและบริหารกิจกรรม	-	110.8	7.9%
รายได้จากธุรกิจที่เกี่ยวข้องอื่น	224.8	326.2	23.3%
รายได้จากการดำเนินงานรวม	1,571.5	1,398.2	
รายได้อื่น	16.4	19.4	1.4%
รายได้รวม	1,587.9	1,417.6	
ต้นทุนขายและบริการ	855.8	903.8	64.6%
กำไรขั้นต้น	715.7	494.4	35.4%
รายได้ทางการเงิน	0.0	3.7	0.3%

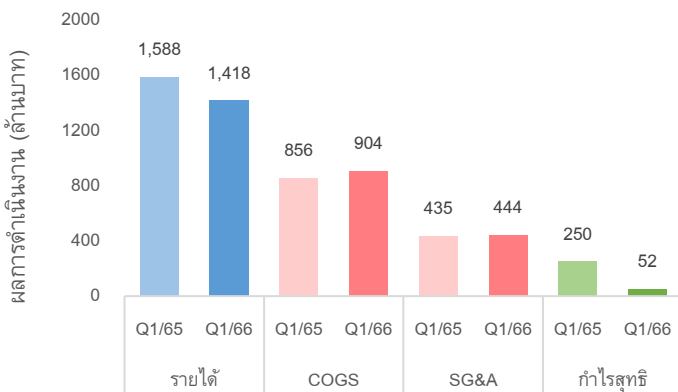
งบการเงินรวม	Q1-65	Q1-66	% สัดส่วนต่อรายได้
ค่าใช้จ่ายในการขายและการบริการ	59.4	67.8	4.8%
ค่าใช้จ่ายในการบริหาร	375.9	376.5	26.9%
กำไรจากการดำเนินงาน	296.8	69.5	5.0%
กำไรจากการดำเนินงาน ก่อนหักค่าเสื่อมราคาและค่าตัดจำหน่าย (EBITDA)	633.8	426.7	30.5%
ส่วนแบ่งกำไร (ขาดทุน) จากเงินลงทุนในการร่วมค้าและบริษัทร่วม	1.0	(1.6)	-0.1%
กำไรก่อนหักดอกเบี้ย และภาษีเงินได้ (EBIT)	297.8	67.9	4.9%
ค่าใช้จ่ายทางการเงิน	(6.6)	(2.1)	-0.2%
กำไรก่อนหักภาษีเงินได้	291.2	69.5	5.0%
ภาษีเงินได้	(41.0)	(17.8)	-1.3%
กำไรสุทธิ	250.2	51.7	3.7%
กำไรต่อหุ้น (บาท)	0.105	0.022	

ผลการดำเนินงานปี 1/2566

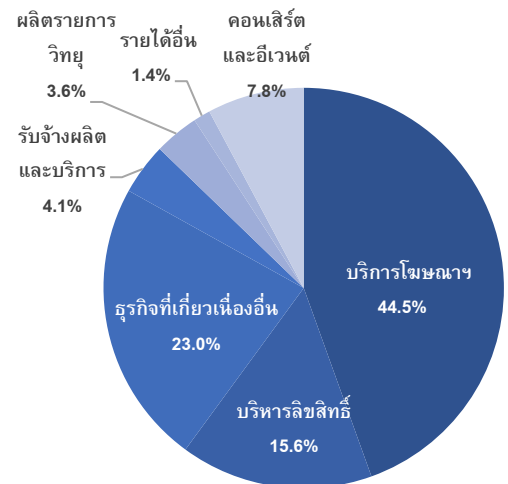


เปรียบเทียบผลการดำเนินงาน

ผลการดำเนินงานเปรียบเทียบ



สัดส่วนรายได้ไตรมาส 1/2566



รายได้จากการดำเนินงานรวม

สำหรับไตรมาส 1/66 กลุ่มบริษัทมีรายได้จากการดำเนินงานรวมเท่ากับ 1,398.2 ล้านบาท ลดลง 173.3 ล้านบาท หรือลดลงร้อยละ 11.0 จากไตรมาสเดียวกันของปีก่อน โดยมีสาเหตุหลักดังนี้

- รายได้จากการบริการโฆษณาและการประชาสัมพันธ์ และบริการเวลาออกอากาศทางช่องทางโทรทัศน์ลดลง จากบล็อโฆษณาโทรทัศน์ที่ลดลงไปในเดือนมกราคม – กุมภาพันธ์ 66 ซึ่งเป็นผลกระทบชั่วคราวจากภาวะเศรษฐกิจในภาพรวม อย่างไรก็ตามในบล็อโฆษณาโทรทัศน์เดือนมีนาคมมีแนวโน้มปรับตัวดีขึ้น โดยปรับตัวสูงขึ้นใกล้เคียงกับเดือนมีนาคมของปีก่อน ส่งผลให้รายได้จากการบริการโฆษณาและการประชาสัมพันธ์ และบริการเวลาออกอากาศทางช่องทางโทรทัศน์ในเดือนมีนาคมปรับตัวสูงขึ้นตามไปด้วย
- รายได้จากการบริหารลิขสิทธิ์น้อยกว่าไตรมาส 1/65 เนื่องจากในไตรมาส 1/65 มีรายได้จากซีรีส์เรื่อง F4 Thailand: Boy over the flower ซึ่งได้รับความนิยมอย่างมากทั้งในประเทศและต่างประเทศ ส่งผลให้กลุ่มบริษัทขายการซีรีส์ดังกล่าวไปแพลตฟอร์ม OTT และช่องทางต่างประเทศและรับรู้รายได้จากการบริหารลิขสิทธิ์มากกว่าปกติ ในไตรมาสนี้รายได้จากการบริหารลิขสิทธิ์จึงถือเป็นการกลับเข้าสู่ฐานรายได้ปกติ
- รายได้จากธุรกิจรับจ้างและผลิตรายการลดลงจากรายได้จากการรับจ้างผลิตรายการของบริษัท เซ็นจ์ 2561 จำกัด เนื่องจากมีการเลื่อนคิวถ่ายละครบางส่วนในไตรมาส 1/66 รายได้ที่เลื่อนคิวการผลิตไปนี้ก็จะเลื่อนไปรับรู้รายได้ในระยะเวลาถัดไป
- รายได้จากธุรกิจผลิตรายการวิทยุเพิ่มขึ้นจากรายได้การขายโฆษณาวิทยุที่มากขึ้นเมื่อเทียบกับไตรมาสเดียวกันของปีก่อน เนื่องจากพฤติกรรมของผู้ใช้รถบนท้องถนนกลับมาสู่ภาวะปกติ หากเทียบกับไตรมาส 1/65
- รายได้จากการบริการรับจัดคอนเสิร์ตและบริหารกิจกรรมเพิ่มขึ้นจากรายได้การจัดคอนเสิร์ตหลังจากที่กลุ่มบริษัทสามารถกลับมาจัดกิจกรรมคอนเสิร์ตและอีเวนต์ได้อย่างเต็มรูปแบบตั้งแต่กลางปี 65 เป็นต้นมา โดยมีรายได้มาจากกิจกรรมคอนเสิร์ต อาทิเช่น คอนเสิร์ตแฟนผมเป็นประธานนักเรียน Prom Night Live On Stage คอนเสิร์ต GMM Fan Festival in Japan และคอนเสิร์ต “ONCE” LAZ1 เป็นต้น
- รายได้จากธุรกิจที่เกี่ยวข้องอื่นเพิ่มขึ้นจากรายได้การบริหารจัดการศิลปินและการขายสินค้าจากบริษัท จีเอ็มเอ็ม ทวี จำกัด ซึ่งเป็นผลเกี่ยวเนื่องจากการจัดคอนเสิร์ตและบริหารกิจกรรม

ต้นทุนขายและบริการ

สำหรับไตรมาส 1/66 กลุ่มบริษัทมีต้นทุนขายและบริการเท่ากับ 903.8 ล้านบาท เพิ่มขึ้น 48.0 ล้านบาท หรือเพิ่มขึ้นร้อยละ 5.6 จากไตรมาสเดียวกันของปีก่อน โดยมีสาเหตุหลักมาจากการเพิ่มขึ้นของต้นทุนการจัดคอนเสิร์ตและบริหารกิจกรรม และต้นทุนการจ้างศิลปินของบริษัท จีเอ็มเอ็ม ทวี จำกัดที่มากขึ้น ซึ่งเป็นไปในทิศทางเดียวกับรายได้ของการจัดคอนเสิร์ตและบริหารกิจกรรมและการบริหารศิลปินที่เพิ่มมากขึ้นเมื่อเปรียบเทียบกับไตรมาส 1/65

ค่าใช้จ่ายในการขายและบริการ

สำหรับไตรมาส 1/66 กลุ่มบริษัทมีค่าใช้จ่ายการขายและบริการเท่ากับ 67.8 ล้านบาท เพิ่มขึ้น 8.4 ล้านบาท หรือเพิ่มขึ้นร้อยละ 14.1 จากไตรมาสเดียวกันของปีก่อน โดยมีสาเหตุหลักมาจากค่าใช้จ่ายการตลาดและประชาสัมพันธ์ที่เพิ่มขึ้นจากการจัดคอนเสิร์ตและอีเวนต์ และค่าใช้จ่ายในการจัดส่งสินค้าที่ระลึกของบริษัท จีเอ็มเอ็ม ทวี จำกัด

ค่าใช้จ่ายในการบริหาร

สำหรับไตรมาส 1/66 กลุ่มบริษัทมีค่าใช้จ่ายในการบริหารเท่ากับ 376.5 ล้านบาท เพิ่มขึ้น 0.6 ล้านบาท หรือเพิ่มขึ้นร้อยละ 0.2 จากไตรมาสเดียวกันของปีก่อน

ต้นทุนทางการเงิน

สำหรับไตรมาส 1/66 กลุ่มบริษัทมีต้นทุนทางการเงินเท่ากับ 2.1 ล้านบาท ลดลง 4.5 ล้านบาท หรือลดลงร้อยละ 68.2 จากไตรมาสเดียวกันของปีก่อน โดยเป็นผลจากการชำระคืนเงินกู้ระยะยาวจำนวน 311.5 ล้านบาทในช่วงปลายไตรมาส 1/65

กำไรสุทธิ

สำหรับไตรมาส 1/66 กลุ่มบริษัทมีกำไรสุทธิเท่ากับ 51.7 ล้านบาท ลดลง 198.5 ล้านบาท หรือลดลงร้อยละ 79.3 จากไตรมาสเดียวกันของปีก่อน

ฐานะทางการเงิน

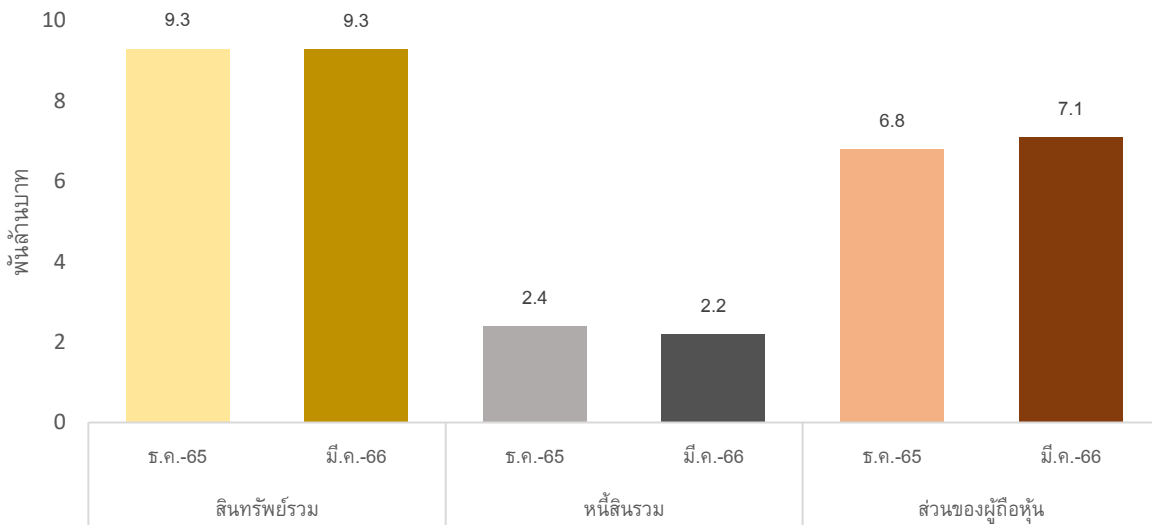
สินทรัพย์รวม

สินทรัพย์รวม ณ วันที่ 31 มีนาคม 66 เท่ากับ 9,327.8 ล้านบาท เทียบกับ ณ วันที่ 31 ธันวาคม 65 เท่ากับ 9,394.6 ล้านบาท ลดลง 66.8 ล้านบาท หรือลดลงร้อยละ 0.7 โดยเงินสดและรายการเทียบเท่าเงินสด ณ วันที่ 31 มีนาคม 66 อยู่ที่ 1,901.3¹ ล้านบาท หมายเหตุ ¹ไม่รวมเงินฝากประจำจำนวน 400.0 ล้านบาท

หนี้สินรวม

หนี้สินรวม ณ วันที่ 31 มีนาคม 66 เท่ากับ 2,148.0 ล้านบาท เทียบกับ ณ วันที่ 31 ธันวาคม 65 เท่ากับ 2,266.4 ล้านบาท ลดลง 118.4 ล้านบาท หรือลดลงร้อยละ 5.2

เปรียบเทียบฐานะการเงิน



ส่วนของผู้ถือหุ้น

ส่วนของผู้ถือหุ้น ณ วันที่ 31 มีนาคม 66 เท่ากับ 7,179.8 ล้านบาท เทียบกับ ณ วันที่ 31 ธันวาคม 65 เท่ากับ 7,128.1 ล้านบาท เพิ่มขึ้น 51.7 ล้านบาท หรือเพิ่มขึ้นร้อยละ 0.7

อัตราส่วนและตัวเลขทางการเงินที่สำคัญ

	ไตรมาส 3 เดือน 2565	ไตรมาส 3 เดือน 2566
อัตรากำไรขั้นต้น	45.5%	35.4%
อัตรากำไร EBIT	18.8%	5.0%
อัตรากำไร EBITDA	40.0%	30.2%
อัตรากำไรสุทธิ	15.8%	3.6%
อัตราผลตอบแทนผู้ถือหุ้น	3.5%	0.7%
อัตราผลตอบแทนจากสินทรัพย์	2.7%	0.6%
อัตราส่วนหนี้สินต่อส่วนของผู้ถือหุ้น (เท่า)	0.31	0.30
เงินสดและเงินฝากประจำปลายงวด (ล้านบาท)	2,138.7	1,901.3

จึงเรียนมาเพื่อโปรดทราบ

ขอแสดงความนับถือ

(นายอรรณพ เสนะสุทธิพันธุ์)
ประธานเจ้าหน้าที่การเงินกลุ่ม
ผู้มีอำนาจรายงานสารสนเทศ