



บริษัท โอเชียนกลาส จำกัด (มหาชน)

คำอธิบายและการวิเคราะห์ของฝ่ายจัดการสำหรับผลการดำเนินงาน

งวดสิ้นสุดวันที่ 30 มิถุนายน 2566

กลยุทธ์และทิศทางในการดำเนินธุรกิจ

บริษัท โอเชียนกลาส จำกัด (มหาชน) และบริษัทย่อย (“บริษัท”) มุ่งเน้นดำเนินธุรกิจตามหลักการพัฒนาสู่ความยั่งยืนครอบคลุมประเด็นหลักทั้ง 3 ด้าน ได้แก่ ด้านสิ่งแวดล้อม ด้านสังคม และบรรษัทภิบาล โดยให้ความสำคัญกับการดำเนินธุรกิจอย่างมีความรับผิดชอบต่อสังคมควบคู่ไปกับการส่งเสริมความเป็นอยู่ที่ดีให้กับสังคม ตลอดจนการใช้ทรัพยากรอย่างมีประสิทธิภาพเพื่อลดผลกระทบต่อสิ่งแวดล้อม

ในปี 2566 บริษัทยังคงให้ความสำคัญกับการดำเนินกลยุทธ์เพื่อตอบสนองการฟื้นตัวของอุตสาหกรรมการท่องเที่ยวทั้งในและต่างประเทศ โดยมุ่งเน้นขยายตลาดไปยังกลุ่มลูกค้าโรงแรม ร้านอาหาร ผับ บาร์ ผ่านช่องทางการขายแบบออนไลน์ และกระจายสินค้าคริสตัลลินในตลาดให้เพิ่มมากขึ้นผ่านการขายด้วยแบรนด์ของบริษัทและรับจ้างผลิต

ผลการดำเนินงานไตรมาสที่ 2 ปี 2566 สิ้นสุดวันที่ 30 มิถุนายน 2565

| งบกำไรขาดทุนเบ็ดเสร็จ | ไตรมาส | | เปลี่ยนแปลง (ร้อยละ) | (ล้านบาท) | | เปลี่ยนแปลง (ร้อยละ) |
|--|----------------|----------------|-------------------------|--|--|-------------------------|
| | 2/2566 | 2/2565 | | งวดหกเดือนสิ้นสุดวันที่ 30 มิถุนายน 2566 | งวดหกเดือนสิ้นสุดวันที่ 30 มิถุนายน 2565 | |
| รายได้จากการขาย | 445.67 | 430.45 | 3.53 | 916.51 | 791.70 | 15.76 |
| <u>ขายในประเทศ</u> | 119.12 | 91.64 | 29.98 | 262.09 | 176.10 | 48.83 |
| - ขายในประเทศช่องทางแบบดั้งเดิม (Offline) | 113.03 | 84.85 | 33.20 | 248.41 | 163.35 | 52.07 |
| - ขายในประเทศช่องทางอีคอมเมิร์ซ (E-Commerce) | 6.09 | 6.79 | (10.24) | 13.68 | 12.75 | 7.26 |
| <u>ขายต่างประเทศ</u> | 326.55 | 338.81 | (3.62) | 654.42 | 615.60 | 6.31 |
| กำไรจากอัตราแลกเปลี่ยนเงินตราต่างประเทศ | 0.65 | - | N/A | 0.79 | 2.88 | (72.55) |
| รายได้อื่น | 1.99 | 5.16 | (61.44) | 4.59 | 15.28 | (69.96) |
| - รายได้ค่าขนส่ง | 0.76 | 4.58 | (83.35) | 1.77 | 13.87 | (87.27) |
| - อื่นๆ | 1.23 | 0.58 | 111.36 | 2.83 | 1.41 | 99.93 |
| รวมรายได้ | 448.31 | 435.61 | 2.91 | 921.89 | 809.86 | 13.83 |
| ต้นทุนขาย | 325.57 | 328.90 | (1.01) | 641.27 | 583.09 | 9.98 |
| ค่าใช้จ่ายจากการระงับการผลิตชั่วคราว | 39.81 | 26.70 | 49.08 | 52.53 | 66.11 | (20.54) |
| ขาดทุนจากการปรับลดมูลค่าสินค้า | 7.10 | 5.09 | 39.59 | 19.20 | 8.69 | 120.91 |
| ค่าใช้จ่ายในการขาย | 74.44 | 69.33 | 7.37 | 148.86 | 137.31 | 8.41 |
| ค่าใช้จ่ายในการบริหาร | 30.31 | 31.13 | (2.65) | 60.89 | 56.73 | 7.33 |
| ขาดทุนจากอัตราแลกเปลี่ยนเงินตราต่างประเทศ | - | 0.63 | (100.00) | - | - | N/A |
| รวมค่าใช้จ่าย | 477.23 | 461.78 | 3.34 | 922.75 | 851.93 | 8.31 |
| กำไร (ขาดทุน) จากกิจกรรมดำเนินงาน | (28.92) | (26.17) | 10.49 | (0.86) | (42.07) | (97.96) |
| ต้นทุนทางการเงิน | 8.94 | 5.60 | 59.53 | 16.40 | 11.20 | 46.52 |
| กำไร (ขาดทุน) ก่อนค่าใช้จ่ายภาษีเงินได้ | (37.86) | (31.77) | 19.14 | (17.26) | (53.27) | (67.59) |
| ค่าใช้จ่าย (รายได้) ภาษีเงินได้ | (6.93) | (6.05) | 14.44 | (3.06) | (8.90) | (65.63) |

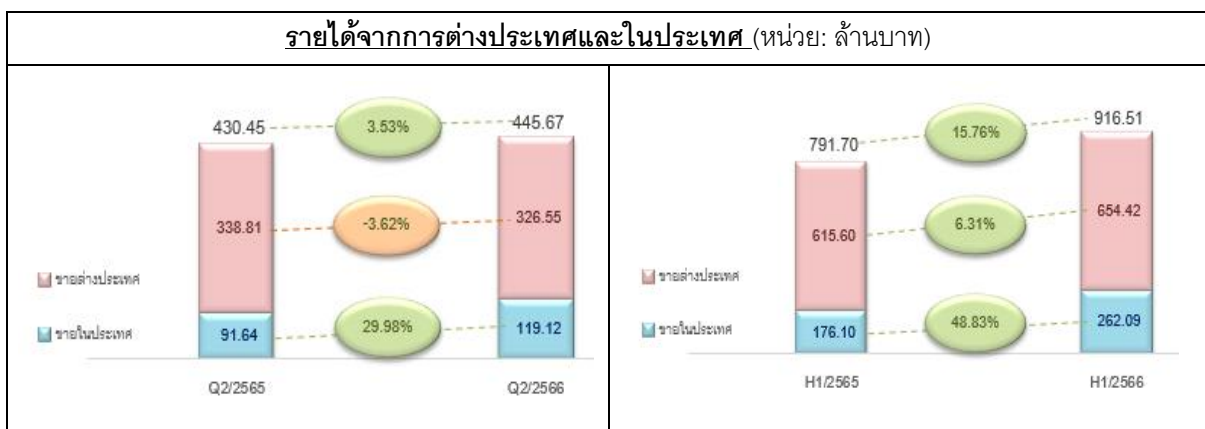
| งบกำไรขาดทุนเบ็ดเสร็จ | ไตรมาส | | เปลี่ยนแปลง (ร้อยละ) | งวดหกเดือนสิ้นสุด วันที่ 30 มิถุนายน | | เปลี่ยนแปลง (ร้อยละ) |
|--|---------|---------|-------------------------|---|---------|-------------------------|
| | 2/2566 | 2/2565 | | 2566 | 2565 | |
| กำไร (ขาดทุน) สุทธิสำหรับงวด | (30.93) | (25.72) | 20.25 | (14.20) | (44.37) | (67.99) |
| กำไร (ขาดทุน) เบ็ดเสร็จอื่นสำหรับงวด | 0.34 | 0.23 | 48.03 | 88.75 | 0.06 | 158,375.00 |
| กำไร (ขาดทุน) เบ็ดเสร็จรวมสำหรับงวด | (30.59) | (25.49) | 20.00 | 74.55 | (44.31) | (268.22) |
| กำไร (ขาดทุน) ต่อหุ้นขั้นพื้นฐาน (บาท) | (1.45) | (1.21) | 19.83 | (0.67) | (2.08) | (67.79) |

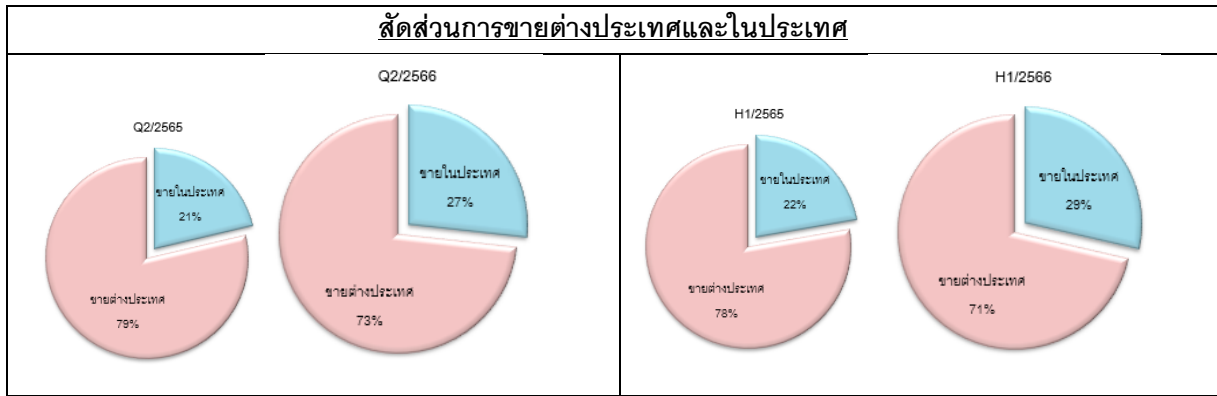
1. รายได้

ไตรมาสที่ 2 ปี 2566 บริษัท โอเชียนกลาส จำกัด (มหาชน) และบริษัทย่อย (“บริษัท”) มีรายได้รวมจำนวน 448.31 ล้านบาท เพิ่มขึ้นร้อยละ 2.91 เมื่อเทียบกับไตรมาสเดียวกันของปีก่อน เป็นรายได้จากการขายรวมจำนวน 445.67 ล้านบาท เพิ่มขึ้นร้อยละ 3.53 โดยการขายสินค้าในประเทศเพิ่มขึ้นร้อยละ 29.98 เมื่อเทียบกับไตรมาสเดียวกันของปีก่อน ส่วนใหญ่เป็นผลมาจากการฟื้นตัวธุรกิจโรงแรมและร้านอาหารในประเทศที่มีทยอยเปิดโครงการใหม่ๆ อย่างต่อเนื่อง โดยเฉพาะในจังหวัดที่เป็นแหล่งท่องเที่ยว ในขณะที่การขายสินค้าในต่างประเทศลดลงร้อยละ 3.62 เมื่อเทียบกับไตรมาสเดียวกันของปีก่อน เนื่องจากความต้องการสินค้าในภูมิภาคอาเซียน จีน และอเมริกาลดลง สัดส่วนการขายสินค้าในประเทศและต่างประเทศอยู่ที่ร้อยละ 27 และ 73 ตามลำดับ ในขณะที่ไตรมาสเดียวกันของปีก่อนมีสัดส่วนอยู่ที่ร้อยละ 21 และ 79 ตามลำดับ

บริษัทมีผลกำไรจากอัตราแลกเปลี่ยนเงินตราต่างประเทศจำนวน 0.65 ล้านบาท ส่วนใหญ่เป็นผลกำไรจากการทำสัญญาซื้อขายเงินตราต่างประเทศล่วงหน้า และมีรายได้อื่นจำนวน 1.99 ล้านบาท ส่วนใหญ่เกิดจากรายได้จากค่าขนส่งสินค้า การรับรู้รายได้จากการขายอุปกรณ์ของเครื่องจักรที่เสื่อมสภาพและการขายเศษวัสดุ

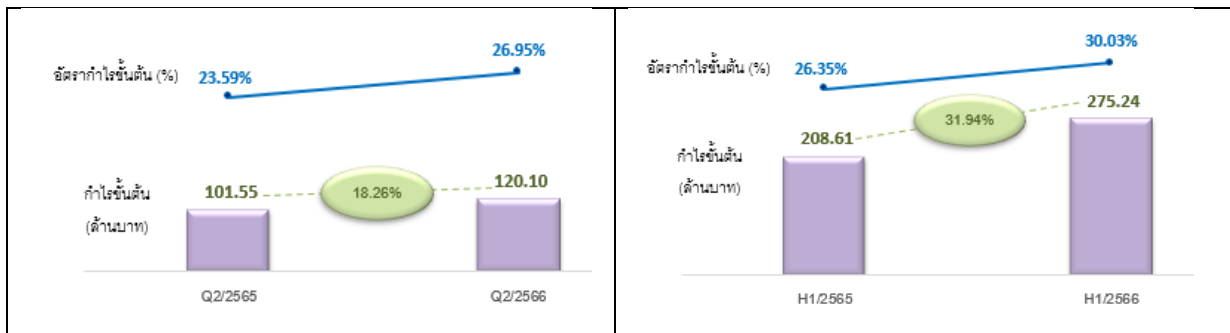
สำหรับงวดหกเดือน บริษัทมีรายได้รวมจำนวน 921.89 ล้านบาท เพิ่มขึ้นร้อยละ 13.83 เป็นรายได้จากการขายรวมจำนวน 916.51 ล้านบาท เพิ่มขึ้นร้อยละ 15.76 เมื่อเทียบกับงวดเดียวกันของปีก่อน บริษัทมีผลกำไรจากอัตราแลกเปลี่ยนเงินตราต่างประเทศจำนวน 0.79 ล้านบาท ส่วนใหญ่เป็นผลกำไรจากการทำสัญญาซื้อขายเงินตราต่างประเทศล่วงหน้า และมีรายได้อื่นจำนวน 4.59 ล้านบาท ส่วนใหญ่เกิดจากรายได้จากค่าขนส่งสินค้า การรับรู้รายได้จากการขายอุปกรณ์ของเครื่องจักรที่เสื่อมสภาพและการขายเศษวัสดุ สัดส่วนการขายสินค้าในประเทศและต่างประเทศอยู่ที่ร้อยละ 29 และ 71 ตามลำดับ





2. กำไรขั้นต้นและอัตรากำไรขั้นต้น

- ในไตรมาสที่ 2 ปี 2566 บริษัทมีกำไรขั้นต้นจำนวน 120.10 ล้านบาท เพิ่มขึ้นร้อยละ 18.26 เมื่อเทียบกับไตรมาสเดียวกันของปีก่อน โดยอัตรากำไรขั้นต้นอยู่ที่ร้อยละ 26.95 ของยอดขาย เพิ่มขึ้นจากไตรมาสเดียวกันของปีก่อน ซึ่งมีอัตรากำไรขั้นต้นที่ร้อยละ 23.59 เนื่องจากบริษัทได้ปรับรูปรวราคาขายสินค้าเพื่อลดผลกระทบจากต้นทุนพลังงานและวัตถุดิบที่เพิ่มขึ้นตั้งแต่ช่วงไตรมาสที่ 3 ปี 2565 เป็นต้นมา ส่งผลให้อัตรากำไรขั้นต้นปรับตัวเพิ่มขึ้นเมื่อเทียบกับไตรมาสเดียวกันของปีก่อน
- ในขณะที่งวดหกเดือน บริษัทมีกำไรขั้นต้นจำนวน 275.24 ล้านบาท เพิ่มขึ้นร้อยละ 31.94 เมื่อเทียบกับงวดเดียวกันของปีก่อน โดยอัตรากำไรขั้นต้นอยู่ที่ร้อยละ 30.03 ของยอดขาย เพิ่มขึ้นจากงวดเดียวกันของปีก่อน ซึ่งมีอัตรากำไรขั้นต้นที่ร้อยละ 26.35



3. ต้นทุนขาย

ในไตรมาสที่ 2 ปี 2566 บริษัทมีต้นทุนขายรวมจำนวน 325.57 ล้านบาท ลดลงร้อยละ 1.01 เมื่อเทียบกับไตรมาสเดียวกันของปีก่อน ตามปริมาณการขายสินค้าที่ลดลง ในขณะที่งวดหกเดือน มีต้นทุนขายรวมจำนวน 641.27 ล้านบาท เพิ่มขึ้นร้อยละ 9.98 ตามยอดขายสินค้าที่เพิ่มขึ้น และต้นทุนพลังงาน วัตถุดิบที่ปรับราคาเพิ่มขึ้นระหว่างงวด

4. ค่าใช้จ่ายจากการระงับการผลิตชั่วคราว

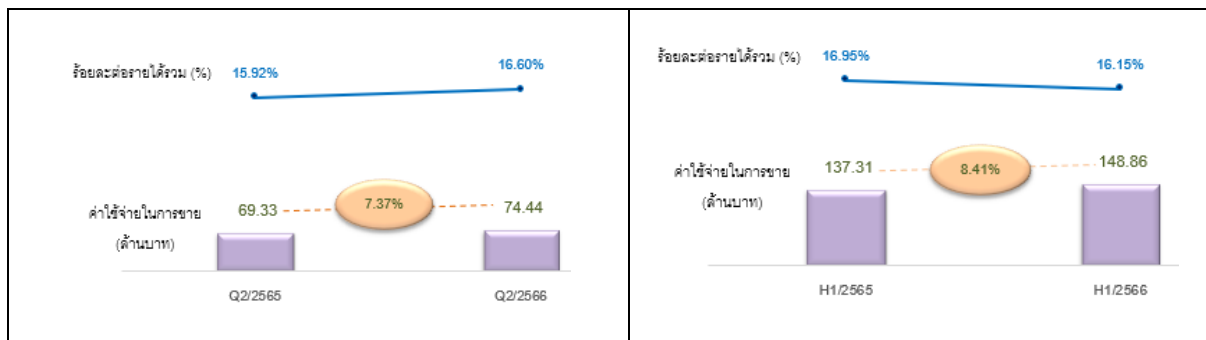
ในไตรมาสที่ 2 ปี 2566 บริษัทมีค่าใช้จ่ายระงับสายการผลิตชั่วคราวจำนวน 39.81 ล้านบาท เพิ่มขึ้นร้อยละ 49.08 เมื่อเทียบกับไตรมาสเดียวกันของปีก่อน ซึ่งเป็นการหยุดสายการผลิตเพื่อซ่อมบำรุงเตาหลอมและเครื่องจักรให้อยู่ในสภาพดี ในขณะที่งวดหกเดือนค่าใช้จ่ายระงับสายการผลิตชั่วคราวจำนวน 52.53 ล้านบาท ลดลงร้อยละ 20.54 เมื่อเทียบกับงวดเดียวกันของปีก่อนเนื่องจากการผลิตสินค้าเพื่อรองรับความต้องการสินค้าในช่วงครึ่งหลังของปีเป็นผลให้มีการหยุดสายการผลิตที่น้อยกว่าแผน

5. ขาดทุนจากการปรับลดมูลค่าสินค้า

ในไตรมาสที่ 2 ปี 2566 บริษัทมีขาดทุนจากการปรับลดมูลค่าสินค้าจำนวน 7.10 ล้านบาท เพิ่มขึ้นร้อยละ 39.59 เมื่อเทียบกับไตรมาสเดียวกันของปีก่อน ในขณะที่งวดหกเดือนบริษัทมีผลขาดทุนจากการปรับลดมูลค่าสินค้าจำนวน 19.20 ล้านบาท เพิ่มขึ้นร้อยละ 120.91 เมื่อเทียบกับงวดเดียวกันของปีก่อน โดยส่วนใหญ่มาจากการปรับลดมูลค่าสินค้าสำเร็จรูปคงเหลือ วัตถุดิบ อะไหล่ที่เสื่อมสภาพ และค้างนาน

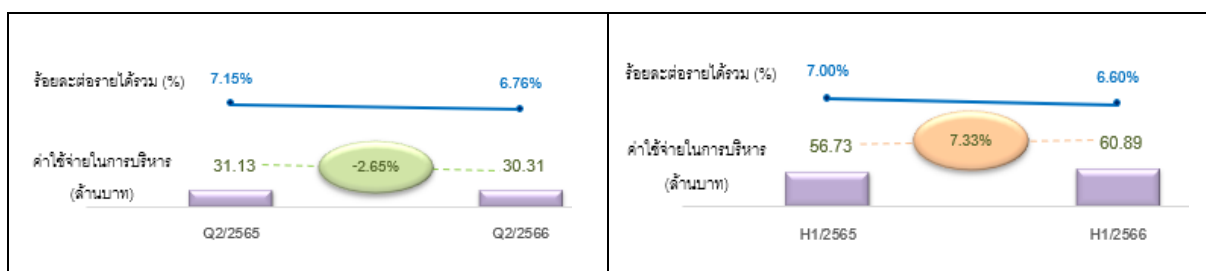
6. ค่าใช้จ่ายในการขาย

ในไตรมาสที่ 2 ปี 2566 บริษัทมีค่าใช้จ่ายในการขายจำนวน 74.44 ล้านบาท เพิ่มขึ้นร้อยละ 7.37 เมื่อเทียบกับไตรมาสเดียวกันของปีก่อน ในขณะที่งวดหกเดือนมีค่าใช้จ่ายในการขายจำนวน 148.86 ล้านบาท เพิ่มขึ้นร้อยละ 8.41 เมื่อเทียบกับงวดเดียวกันของปีก่อน ส่วนใหญ่เนื่องจากค่าใช้จ่ายในการจัดหาบุคคลากรด้านการขายและการตลาด ค่าใช้จ่ายเพื่อเดินทางพบลูกค้าของฝ่ายขายทั้งในประเทศและต่างประเทศ รวมถึงค่าใช้จ่ายในการโฆษณาประชาสัมพันธ์ และส่งเสริมการขายเพื่อกระตุ้นยอดขายสินค้าทั้งตลาดในประเทศและตลาดต่างประเทศเพิ่มขึ้น



7. ค่าใช้จ่ายในการบริหาร

ในไตรมาสที่ 2 ปี 2566 บริษัทมีค่าใช้จ่ายในการบริหารจำนวน 30.31 ล้านบาท ลดลงร้อยละ 2.65 เมื่อเทียบกับไตรมาสเดียวกันของปีก่อน ในขณะที่งวดหกเดือน บริษัทมีค่าใช้จ่ายในการบริหารจำนวน 60.89 ล้านบาท เพิ่มขึ้นร้อยละ 7.33 เมื่อเทียบกับงวดเดียวกันของปีก่อน เนื่องจากการมีการจ้างงานทดแทนตำแหน่งงานที่ว่างเพื่อรองรับแผนการขายและการตลาดที่เพิ่มขึ้น อย่างไรก็ตาม บริษัทยังคงดำเนินมาตรการควบคุมค่าใช้จ่ายอย่างต่อเนื่อง

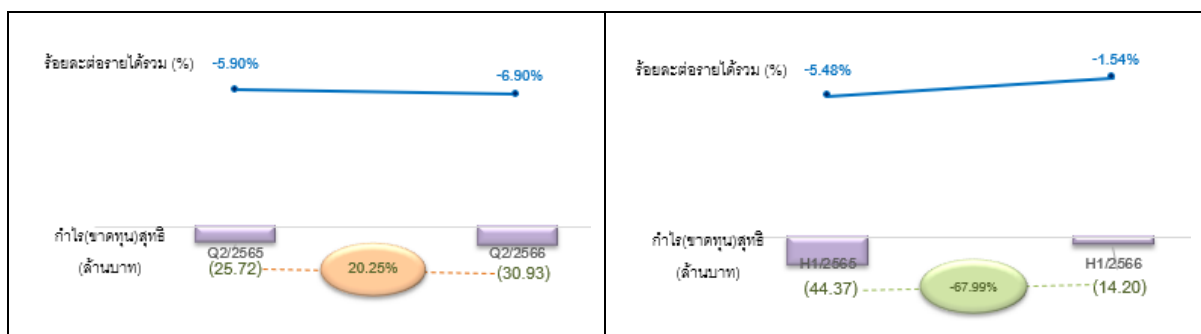


8. ต้นทุนทางการเงิน

ในไตรมาสที่ 2 ปี 2566 บริษัทมีต้นทุนทางการเงินจำนวน 8.94 ล้านบาท เพิ่มขึ้นร้อยละ 59.53 เมื่อเทียบกับไตรมาสเดียวกันของปีก่อน ในขณะที่งวดหกเดือนบริษัทมีต้นทุนทางการเงินจำนวน 16.40 ล้านบาท เพิ่มขึ้นร้อยละ 46.52 เมื่อเทียบกับงวดเดียวกันของปีก่อน เนื่องจากอัตราดอกเบี้ยที่มีการปรับตัวสูงขึ้น ประกอบกับการจัดหาเงินทุนที่เพิ่มขึ้นเพื่อสนับสนุนกิจกรรมดำเนินงานและการลงทุนของบริษัท

9. กำไร(ขาดทุน)สุทธิ และอัตรากำไร(ขาดทุน)สุทธิ

ในไตรมาสที่ 2 ปี 2566 บริษัทมีผลขาดทุนสุทธิจำนวน 30.93 ล้านบาท อัตรขาดทุนสุทธิคิดเป็นร้อยละ 6.90 ของรายได้รวม ในขณะที่งวดหกเดือนแสดงผลขาดทุนสุทธิ 14.20 ล้านบาท อัตรขาดทุนสุทธิคิดเป็นร้อยละ 1.54 ของรายได้รวม

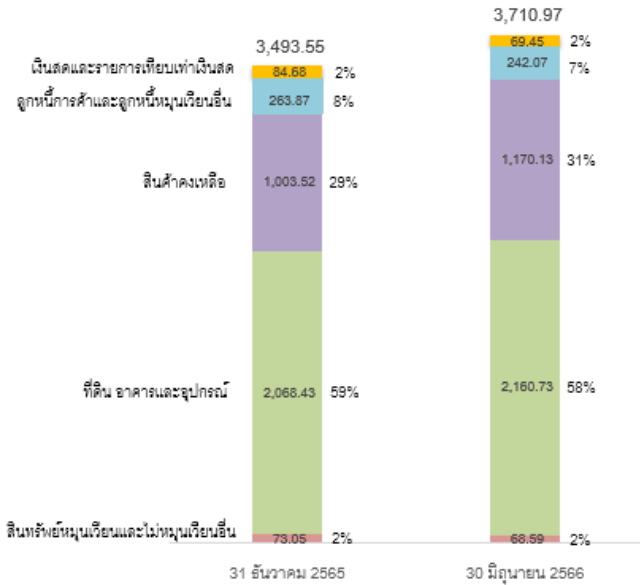


ฐานะการเงิน ณ วันที่ 30 มิถุนายน 2566

| | ณ 30 มิถุนายน 2566 (ล้านบาท) | ณ 31 ธันวาคม 2565 (ล้านบาท) | เปลี่ยนแปลง (ร้อยละ) |
|---|---------------------------------|--------------------------------|-------------------------|
| สินทรัพย์หมุนเวียน | 1,494.19 | 1,372.24 | 8.89 |
| สินทรัพย์ไม่หมุนเวียน | 2,216.78 | 2,121.31 | 4.50 |
| รวมสินทรัพย์ | 3,710.97 | 3,493.55 | 6.22 |
| หนี้สินหมุนเวียน | 1,241.63 | 1,142.87 | 8.64 |
| หนี้สินไม่หมุนเวียน | 533.86 | 477.59 | 11.78 |
| รวมหนี้สิน | 1,775.49 | 1,620.46 | 9.57 |
| รวมส่วนของผู้ถือหุ้น | 1,935.48 | 1,873.09 | 3.33 |
| รวมหนี้สินและส่วนของผู้ถือหุ้น | 3,710.97 | 3,493.55 | 6.22 |
| อัตราส่วนสภาพคล่อง (เท่า) | 1.20 | 1.20 | - |
| อัตราส่วนหนี้สินต่อส่วนของผู้ถือหุ้น (เท่า) | 0.92 | 0.87 | - |

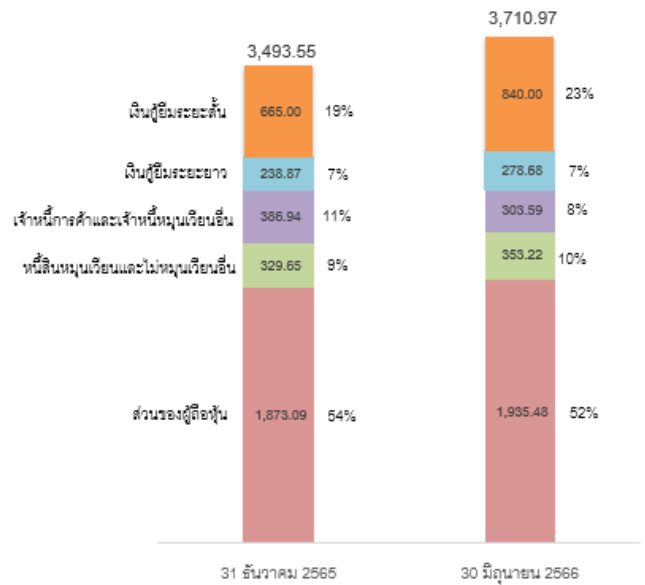
สินทรัพย์รวม

(หน่วย: ล้านบาท)



หนี้สินและส่วนของผู้ถือหุ้นรวม

(หน่วย: ล้านบาท)



สินทรัพย์รวม

ณ วันที่ 30 มิถุนายน 2566 บริษัทมีสินทรัพย์รวมจำนวน 3,710.97 ล้านบาท เพิ่มขึ้นร้อยละ 6.22 เมื่อเทียบกับ ณ วันที่ 31 ธันวาคม 2565 โดยมีสินทรัพย์หมุนเวียนจำนวน 1,494.19 ล้านบาท เพิ่มขึ้นร้อยละ 8.89 ส่วนใหญ่มาจากสินค้าคงเหลือที่เพิ่มขึ้นเพื่อรองรับการผลิตและการขาย ในขณะที่สินทรัพย์ไม่หมุนเวียนมีจำนวน 2,216.78 ล้านบาท เพิ่มขึ้นร้อยละ 4.50 จากการรับรู้ผลกำไรจากการตีราคาที่ดินใหม่ในระหว่างงวด

หนี้สินรวม

บริษัทมีหนี้สินรวมจำนวน 1,775.49 ล้านบาท เพิ่มขึ้นร้อยละ 9.57 ส่วนใหญ่จากเงินกู้ยืมระยะสั้นและระยะยาวที่เพิ่มขึ้นจากการนำมาใช้ในกิจกรรมดำเนินงานและการลงทุนที่เพิ่มขึ้น และการรับรู้หนี้สินภาษีเงินได้รอการตัดบัญชีจากการรับรู้ผลกำไรจากการตีราคาที่ดินใหม่ในระหว่างงวด

ส่วนของผู้ถือหุ้น

ส่วนของผู้ถือหุ้นมีจำนวนรวม 1,935.48 ล้านบาท เพิ่มขึ้นร้อยละ 3.33 จากการรับรู้ผลขาดทุนสุทธิ และผลกำไรจากการตีราคาที่ดินใหม่ สุทธิจากภาษีเงินได้ในระหว่างงวด