



วันที่ 11 สิงหาคม 2566

เรื่อง คำอธิบายและการวิเคราะห์ของฝ่ายบริหารสำหรับงบการเงินรวม ประจำปีไตรมาส 2 ปี 2566 สิ้นสุดวันที่ 30 มิถุนายน 2566
เรียน กรรมการและผู้จัดการ
ตลาดหลักทรัพย์แห่งประเทศไทย

บริษัท ไทยรุ่งยูเนี่ยนคาร์ จำกัด (มหาชน) ขอนำเสนอรายงานการตรวจสอบงบการเงินรวม ประจำปีไตรมาส 2 ปี 2566 สิ้นสุดวันที่ 30 มิถุนายน 2566 ของบริษัท ไทยรุ่งยูเนี่ยนคาร์ จำกัด(มหาชน) และบริษัทย่อย “บริษัทฯ” ที่ผ่านการตรวจสอบจากผู้สอบบัญชีรับอนุญาตและได้รับการอนุมัติจากคณะกรรมการบริษัทแล้ว มายังตลาดหลักทรัพย์แห่งประเทศไทยเพื่อเผยแพร่ให้แก่ผู้ลงทุนทราบต่อไป

ภาพรวมอุตสาหกรรมยานยนต์ไทย

(หน่วย: คัน)	ไตรมาส 2			สะสม 2 ไตรมาส		
	ปี 2566	ปี 2565	เพิ่ม (ลด)	ปี 2566	ปี 2565	เพิ่ม (ลด)
ยอดผลิตรถยนต์	413,725	390,033	+6%	921,512	870,111	+6%
ยอดขายในประเทศ	189,058	196,107	-4%	406,131	427,296	-5%
ยอดส่งออกต่างประเทศ	255,124	206,520	+24%	528,816	449,644	+18%

ในไตรมาส 2 ปี 2566 มียอดผลิตรถยนต์ 413,725 คัน เพิ่มขึ้น 6% และยอดส่งออกต่างประเทศ 255,124 คัน เพิ่มขึ้น 24% เมื่อเทียบกับช่วงเดียวกันของปีก่อน เนื่องจากประเทศคู่ค้าหลักยังเติบโตได้ดี ทั้งตลาดออสเตรเลีย เอเชีย และตะวันออกกลาง ในขณะที่ยอดผลิตเพื่อขายรถยนต์ในประเทศ 189,058 คัน ลดลง 4% เนื่องจาก

- 1) สถาบันการเงินเข้มงวดในการอนุมัติสินเชื่อรถยนต์ โดยเฉพาะรถกระบะ จากภาวะหนี้ครัวเรือนที่สูงขึ้นมาก
- 2) กำลังซื้อของประชาชนที่ลดลง จากอัตราดอกเบี้ยขาขึ้น และค่าครองชีพที่สูงขึ้น
- 3) ความนิยมของรถยนต์ไฟฟ้าขยายตัวมากขึ้น ซึ่งส่วนใหญ่เป็นการนำเข้ารถยนต์สำเร็จรูปและไม่มีการผลิตในประเทศ

สำหรับภาพรวมปี 2566 ทางสภาอุตสาหกรรมแห่งประเทศไทย (ส.อ.ท.) ได้ปรับลดเป้าหมายการผลิตรถยนต์ จากเดิม 1.95 ล้านคัน เหลือ 1.9 ล้านคัน และลดเป้าหมายการผลิตเพื่อขายในประเทศ จากเดิม 900,000 คัน เหลือ 850,000 คัน ปัจจัยหลักจากความนิยมของรถยนต์ไฟฟ้า (EV) ที่เข้ามาแย่งส่วนแบ่งตลาดของรถยนต์ใช้น้ำมันมากกว่า 5% ซึ่งรถ EV เป็นรถนำเข้าและไม่มีการผลิตในประเทศ ทั้งนี้ ยังคงเป้าหมายยอดผลิตเพื่อส่งออก 1.05 ล้านคัน แต่ยังคงต้องติดตามสถานการณ์ความขัดแย้งทางภูมิรัฐศาสตร์ที่อาจส่งผลกระทบต่อเศรษฐกิจและการค้าของโลก

ผลการดำเนินงานของบริษัท

ฝ่ายบริหารขอชี้แจงการดำเนินงานประจำไตรมาส 2 ปี 2566 สิ้นสุดวันที่ 30 มิถุนายน 2566 เปรียบเทียบกับประจำไตรมาส 2 ปี 2565 สิ้นสุดวันที่ 30 มิถุนายน 2565 และฐานะการเงิน ณ วันที่ 30 มิถุนายน 2566 เปรียบเทียบกับ ณ วันที่ 31 ธันวาคม 2565 เพื่อประกอบในการอ่านงบการเงินรวม

งบกำไร(ขาดทุน)สำหรับงวด สิ้นสุดวันที่ 30 มิถุนายน 2566

หน่วย : ล้านบาท	ไตรมาส 2 ปี 2566	ไตรมาส 2 ปี 2565	เพิ่ม (ลด)	
รายการ				
รายได้จากการดำเนินงาน	575	718	(143)	(20%)
รายได้อื่น	29	22	8	34%
1.1 รายได้รวม	605	740	(136)	(18%)
1.2 ต้นทุนขายและบริการ	505	551	(46)	(8%)
1.3 ค่าใช้จ่ายในการขายและบริหาร	68	83	(15)	(18%)
1.4 ส่วนแบ่งกำไร(ขาดทุน)จากเงินลงทุนในบริษัทร่วม	7	17	(10)	(57%)
กำไรก่อนภาษีเงินได้	39	123	(84)	(68%)
ค่าใช้จ่ายภาษีเงินได้	(8)	(20)	12	60%
1.5 กำไรสำหรับงวด	31	103	(72)	(70%)

หน่วย : ล้านบาท	ไตรมาส 2 ปี 2566	ไตรมาส 2 ปี 2565	เพิ่ม (ลด)	
รายการ				
การแบ่งปันกำไร สำหรับงวด				
ส่วนที่เป็นของบริษัทใหญ่	31	102	(72)	(70%)
ส่วนที่เป็นของส่วนได้เสียที่ไม่มีอำนาจควบคุม	0.4	0.9	(0.55)	(60%)

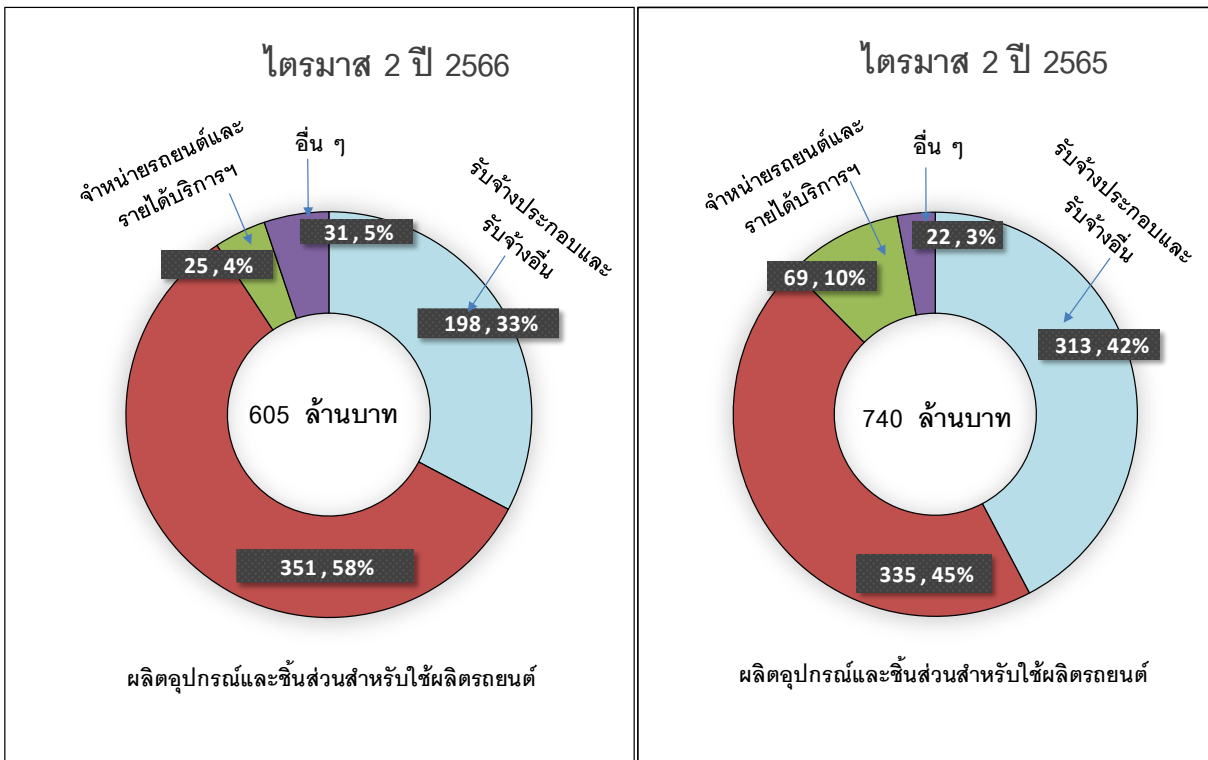
1. **ภาพรวมผลการดำเนินงาน** บริษัทฯดำเนินธุรกิจเป็นผู้ผลิตและจำหน่ายในอุตสาหกรรมยานยนต์ บริษัทฯมีผลการดำเนินงานของงบการเงินรวมเปรียบเทียบกับไตรมาสเดียวกันของปีก่อนดังนี้

1.1 รายได้รวม

ไตรมาส 2 ปี 2566 บริษัทฯ มีรายได้รวมจากการดำเนินงานที่ไม่รวมส่วนแบ่งกำไรจากบริษัทร่วม เท่ากับ 605 ล้านบาท ลดลงจากไตรมาสเดียวกันของปีก่อน 136 ล้านบาท หรือ 18% จากปัจจัยความนิยมรถไฟฟ้า EV ที่เพิ่มมากขึ้น ซึ่งส่วนใหญ่เป็นรถนำเข้าจากต่างประเทศยังไม่มีการผลิตในประเทศ จึงเป็นสาเหตุให้กลุ่มอุตสาหกรรมยานยนต์และเครื่องจักรกลการเกษตรฯ ชะลอการสั่งซื้อตามภาพรวมอุตสาหกรรมยานยนต์ไทย

สัดส่วนรายได้รวมแยกประเภทธุรกิจ

ไตรมาส 2 ปี 2566 / ไตรมาส 2 ปี 2565 = -136 , -18%



หมายเหตุ: รายได้รวม ได้แก่ รายได้จากการค้าดำเนินงานและรายได้อื่น (ไม่รวมส่วนแบ่งกำไรจากบริษัทร่วม)

- รายได้จากการผลิตอุปกรณ์และชิ้นส่วนสำหรับใช้ผลิตรถยนต์ (ประกอบด้วยรายได้จากการรับจ้างผลิตชิ้นส่วน, แม่พิมพ์, อุปกรณ์จับยึด) รวม 351 ล้านบาท หรือ 58% จากรายได้ขายสินค้าและบริการ ซึ่งเพิ่มขึ้นจากไตรมาสเดียวกันของปีก่อน 15 ล้านบาท หรือ 5% จากกลุ่มลูกค้าเดิมมีคำสั่งซื้อเพิ่มขึ้นและมีงานโครงการใหม่
- รายได้จากการรับจ้างประกอบและรับจ้างอื่นๆ ที่เกี่ยวกับรถยนต์รวม 198 ล้านบาท หรือ 33% จากรายได้ขายสินค้าและบริการ ซึ่งลดลงจากไตรมาสเดียวกันของปีก่อน 115 ล้านบาท หรือ 37% จากคำสั่งซื้อของกลุ่มยานยนต์และกลุ่มอุตสาหกรรมเครื่องจักรกลการเกษตรปริมาณการสั่งซื้อลดลง
- รายได้จากการจำหน่ายรถยนต์และรายได้ค่าบริการจากศูนย์บริการรถยนต์รวม 25 ล้านบาท หรือ 4% จากรายได้ขายสินค้าและบริการ ซึ่งลดลงจากไตรมาสเดียวกันของปีก่อน 44 ล้านบาท หรือ 64% เนื่องจากความต้องการใช้รถยนต์ของผู้บริโภคและยอดขายรถโครงการพิเศษกับส่วนงานราชการลดลง
- รายได้อื่น จำนวนเงิน 31 ล้านบาท หรือ 5% จากรายได้ขายสินค้าและบริการ ซึ่งเพิ่มขึ้นจากไตรมาสเดียวกันของปีก่อน 9 ล้านบาท หรือ 39% จากดอกเบี้ยรับและการให้เช่าที่ดินและสิ่งปลูกสร้าง

1.2 ต้นทุนขายและบริการ

ไตรมาส 2 ปี 2566 บริษัทฯ มีต้นทุนขายและบริการรวม 505 ล้านบาท มีสัดส่วนต้นทุนขายและบริการ 88% เทียบกับไตรมาสเดียวกันของปีก่อน เท่ากับ 77% เพิ่มขึ้น 11% เนื่องจากรายได้ลดลง มีต้นทุนคงที่บางส่วนและสัดส่วนของการผลิตของแต่ละผลิตภัณฑ์ต่างกัน อย่างไรก็ตาม บริษัทฯ พยายามบริหารจัดการต้นทุนผันแปรให้ลดลงตามยอดการผลิตที่ลดลง มีมาตรการลดต้นทุนและเพิ่มประสิทธิภาพการผลิตอย่างต่อเนื่อง

1.3 ค่าใช้จ่ายในการขายและบริหาร

ไตรมาส 2 ปี 2566 บริษัทฯ มีค่าใช้จ่ายในการขายและบริหารรวม 68 ล้านบาท มีสัดส่วนค่าใช้จ่ายต่อรายได้ 12% เทียบกับไตรมาสเดียวกันของปีก่อน มีสัดส่วนที่เท่ากัน

1.4 ส่วนแบ่งกำไร จากเงินลงทุนในบริษัทร่วม

ไตรมาส 2 ปี 2566 บริษัทฯ มีส่วนแบ่งกำไรจากเงินลงทุนในบริษัทร่วม จำนวนเงิน 7 ล้านบาท ลดลงจากไตรมาสเดียวกันของปีก่อน 10 ล้านบาท หรือ 57% เป็นผลมาจากภาวะเศรษฐกิจ

1.5 กำไรสุทธิสำหรับงวด

ไตรมาส 2 ปี 2566 บริษัทฯ มีกำไรสุทธิส่วนที่เป็นของบริษัทใหญ่ 31 ล้านบาท ลดลงจากไตรมาสเดียวกันของปีก่อน 72 ล้านบาท สาเหตุจากรายได้ลดลง และกำไรในสัดส่วนของผลิตภัณฑ์ต่างกัน

2. การวิเคราะห์ฐานะทางการเงินของ บริษัทฯ และบริษัทย่อย ณ วันที่ 30 มิถุนายน 2566 เปรียบเทียบกับ ณ วันที่ 31 ธันวาคม 2565

หน่วย : ล้านบาท	2566	2565	เปลี่ยนแปลง	
	30-มิ.ย.-66	31-ธ.ค.-65	เพิ่ม / (ลด)	%
สินทรัพย์รวม	4,181	4,320	(138)	(3%)
หนี้สินรวม	556	599	(42)	(7%)
ส่วนของผู้ถือหุ้น	3,625	3,721	(96)	(3%)

2.1 สินทรัพย์

ณ วันที่ 30 มิถุนายน 2566 มีสินทรัพย์รวมเท่ากับ 4,181 ล้านบาท ลดลงจาก วันที่ 31 ธันวาคม 2565 จำนวน 138 ล้านบาท โดยส่วนใหญ่ลดลงจาก เงินสดและรายการเทียบเท่าเงินสด 89 ล้านบาท สินค้าคงเหลือ 17 ล้านบาท ลูกหนี้การค้า 13 ล้านบาท สินทรัพย์ไม่หมุนเวียนอื่น 7 ล้านบาท เงินลงทุนในบริษัทร่วม 3 ล้านบาท ค่าเสื่อมราคาในปี 65 ล้านบาท และเพิ่มขึ้นจากสินทรัพย์สิทธิการใช้ 15 ล้านบาท ทรัพย์สินเพื่อใช้ในการดำเนินงานและการลงทุน 21 ล้านบาท สินทรัพย์ทางการเงินหมุนเวียน 19 ล้านบาท

2.2 หนี้สิน

ณ วันที่ 30 มิถุนายน 2566 มีหนี้สินรวมเท่ากับ 556 ล้านบาท ลดลงจาก วันที่ 31 ธันวาคม 2565 จำนวน 42 ล้านบาท โดยส่วนใหญ่ลดลงจากเจ้าหนี้การค้าจากคำสั่งซื้อวัตถุดิบเพื่อการผลิตของลูกค้าและชำระภาษีนิติบุคคลค้างจ่าย

2.3 ส่วนของผู้ถือหุ้น

ณ วันที่ 30 มิถุนายน 2566 มีส่วนของผู้ถือหุ้นรวมเท่ากับ 3,625 ล้านบาท เมื่อเปรียบเทียบกับ วันที่ 31 ธันวาคม 2565 ลดลงจำนวน 96 ล้านบาท โดยส่วนใหญ่จากการจ่ายเงินปันผล 272 ล้านบาท ผลการดำเนินงานที่เพิ่มขึ้นในปี เพิ่มทุนจากการจดทะเบียนและรับรู้ส่วนแบ่งกำไรจากบริษัทร่วมทุน

3. อัตราส่วนทางการเงิน

อัตราส่วนทางการเงิน		Q2'23	Q2'22
อัตรากำไรสุทธิ	%	4.99%	13.51%
อัตราส่วนสภาพคล่อง	เท่า	3.53	2.81
อัตราหนี้สินต่อส่วนของผู้ถือหุ้น	เท่า	0.15	0.18

สภาพคล่องทางการเงินของบริษัทในภาพรวมอยู่ในเกณฑ์ดี แสดงถึงบริษัทมีสภาพคล่อง มีสินทรัพย์หมุนเวียนมากกว่าหนี้สินหมุนเวียน สามารถชำระหนี้ของบริษัทได้ดี

เมื่อพิจารณาความสามารถในการชำระหนี้ เห็นได้ว่า อัตราส่วนหนี้สินต่อส่วนของผู้ถือหุ้น มีค่าลดลงเล็กน้อย บริษัทไม่มีความเสี่ยงทางการเงิน

สำหรับความสามารถทำกำไร เห็นได้ว่า อัตราผลตอบแทนจากกำไรสุทธิ ลดลงเมื่อเทียบกับไตรมาสเดียวกันของปีก่อน เนื่องจากสัดส่วนของแต่ละผลิตภัณฑ์แตกต่างกัน และกำไรที่เกิดจากการดำเนินงานลดลง

4. รายงานของผู้สอบบัญชีรับอนุญาต

การตรวจสอบงบการเงินของผู้สอบบัญชีรับอนุญาต รายงานแสดงความเห็นอย่างมีเงื่อนไข เนื่องจากใช้งบการเงินของฝ่ายบริหารของบริษัทร่วมที่ยังไม่ได้ผ่านการสอบทานโดยผู้สอบบัญชีของบริษัทร่วม

จึงเรียนมาเพื่อทราบ

ขอแสดงความนับถือ

(นายภักดิ์วัฒน์ สุวรรณมาใจ)

เลขานุการบริษัท