



**บทรายงานและการวิเคราะห์ของฝ่ายบริหาร**  
**สำหรับ 6 เดือน สิ้นสุด 30 มิถุนายน 2566 และ 30 มิถุนายน 2565**

**ภาพรวม**

ในช่วงครึ่งปีแรกของปี 2566 หลายปัจจัยยังคงกดดันเศรษฐกิจโดยเฉพาะประเด็นสงครามรัสเซียกับยูเครนที่นำไปสู่มาตรการคว่ำบาตรทางการค้าและวิกฤตพลังงานระดับโลก การเปลี่ยนแปลงทางเศรษฐกิจมีผลต่อรายได้และอำนาจซื้อของประชาชนรวมถึงปัญหาการเปลี่ยนแปลงของห่วงโซ่อุปทาน จึงทำให้พฤติกรรมการซื้อของผู้บริโภคมีลักษณะเหมือนช่วงโควิด-19 โดยความต้องการของผู้บริโภคครัวเรือนยังสูงอยู่ การค้าขายในส่วนของร้านอาหารยังไม่ปกติ

**ผลการดำเนินงานของบริษัทสำหรับงวด 6 เดือนสิ้นสุดวันที่ 30 มิถุนายน 2566** กำไรสุทธิเพิ่มขึ้นกว่าในปี 2565 ร้อยละ 33.16 หรือเพิ่มขึ้น 89.85 ล้านบาท จากยอดขายอยู่ที่ 1,762.06 ล้านบาท สูงขึ้น 230.01 ล้านบาท หรือเพิ่มขึ้นร้อยละ 15.01 สาเหตุจากมีการปรับราคาสินค้าเพิ่มขึ้น ยอดขายส่วนใหญ่มาจากช่องทางกรจำหน่ายในประเทศ 206.83 ล้านบาท เพิ่มขึ้นร้อยละ 17.53

ยอดขายต่างประเทศ สำหรับงวด 6 เดือน ปี 2566 เพิ่มขึ้น 14.35 ล้านบาท หรือร้อยละ 8.38 ปริมาณสินค้าที่ส่งออกต่ำกว่าเป้าหมาย

ต้นทุนขาย สำหรับงวด 6 เดือน ปี 2566 จำนวน 1,114.30 ล้านบาท เพิ่มขึ้นจาก ปี 2565 จำนวน 94.96 ล้านบาท มีการเพิ่มขึ้นร้อยละ 9.32 เนื่องจากราคาวัตถุดิบหลัก เช่น ถั่วเหลือง, ข้าวสาลี, โปรตีนถั่วเหลือง, พริก มีการปรับราคาวัตถุดิบทางการเกษตรที่สูงกว่าที่ผ่านมา และภาวะบรรจปรับราคาเพิ่มขึ้นบางรายการ เช่น ขวดแก้ว, ขวดพลาสติก

ต้นทุนในการจัดจำหน่าย สำหรับงวด 6 เดือน ปี 2566 จำนวน 136.81 ล้านบาท เพิ่มขึ้นจาก ปี 2565 จำนวน 5.87 ล้านบาท หรือร้อยละ 4.48 ส่วนใหญ่มาจากค่าใช้จ่ายส่งเสริมการขาย, ค่าโฆษณาและค่าขนส่งออก

ค่าใช้จ่ายในการบริหาร สำหรับงวด 6 เดือน ปี 2566 จำนวน 84.21 ล้านบาท เพิ่มขึ้นจาก ปี 2565 จำนวน 4.48 ล้านบาท หรือร้อยละ 5.62 มาจากขาดทุนจากการเลิกใช้ทรัพย์สิน



(ล้านบาท)	2565		2566		เปลี่ยนแปลง		2565		2566		เปลี่ยนแปลง	
	เม.ย.-มิ.ย.	%	เม.ย.-มิ.ย.	%		%	ม.ค.-มิ.ย.	%	ม.ค.-มิ.ย.	%		%
ขายในประเทศ	584.63	76.87	702.65	76.49	118.02	20.19	1,180.04	76.24	1,386.87	77.78	206.83	17.53
อุตสาหกรรม	80.41	10.57	93.47	10.18	13.06	16.24	170.19	11.00	180.67	10.13	10.48	6.16
บริษัทรวม	15.95	2.10	16.55	1.80	0.60	3.76	26.23	1.69	29.83	1.67	3.60	13.72
ขายต่างประเทศ	79.53	10.46	105.89	11.53	26.36	33.14	171.24	11.06	185.59	10.41	14.35	8.38
รวมยอดขาย	760.52	100.00	918.56	100.00	158.04	20.78	1,547.70	100.00	1,782.96	100.00	235.26	15.20
หัก ส่วนลดตามปริมาณ	(7.45)	(0.99)	(10.30)	(1.13)	(2.85)	38.26	(15.65)	(1.01)	(20.90)	(1.17)	(5.25)	33.55
สุทธิ	753.07	99.01	908.26	98.87	155.19	20.61	1,532.05	98.99	1,762.06	98.83	230.01	15.01
ต้นทุนขาย	504.15	66.95%	572.40	63.02%	68.25	13.54	1,019.34	66.53%	1,114.30	63.24%	94.96	9.32
กำไรขั้นต้น	248.92	33.05%	335.86	36.98%	86.94	34.93	512.71	33.47%	647.76	36.76%	135.05	26.34
ต้นทุนในการจัดจำหน่าย	64.18	8.52%	66.82	7.36%	2.64	4.11	130.94	8.55%	136.81	7.76%	5.87	4.48
ค่าใช้จ่ายในการบริหาร	39.71	5.27%	42.74	4.71%	3.03	7.63	79.73	5.20%	84.21	4.78%	4.48	5.62
กำไรสุทธิ	137.38	18.24%	190.90	21.02%	53.52	38.96	270.93	17.68%	360.78	20.47%	89.85	33.16
กำไร : หุ้น	0.38		0.53				0.75		1.00			

## การวิเคราะห์ผลการดำเนินงานและฐานะการเงิน

### การวิเคราะห์ผลการดำเนินงาน

#### ความสามารถในการทำกำไร

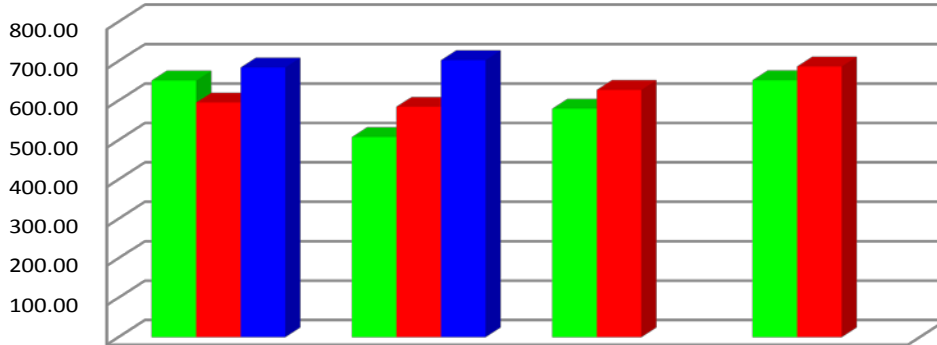
บริษัทฯ มีกำไรสุทธิ จากผลการดำเนินงานสำหรับงวด 3 เดือน สิ้นสุด วันที่ 30 มิถุนายน 2565 และ 30 มิถุนายน 2566 ดังต่อไปนี้

บริษัทฯ มีกำไรสุทธิ ไตรมาส 2/2566 มากกว่าไตรมาส 2/2565 ร้อยละ 38.96 หรือเพิ่มขึ้น 53.52 ล้านบาท

มูลค่าการจำหน่ายภายในประเทศไตรมาส 2/2566 เพิ่มขึ้นกว่าไตรมาส 2/2565 ร้อยละ 20.19 หรือเพิ่มขึ้น 118.02 ล้านบาท เพิ่มขึ้นจากช่องทางการจำหน่ายผู้ค้าส่งทั่วไป(ยี่ปี่ว) ร้อยละ 30.26 หรือ เพิ่มขึ้น 77.70 ล้านบาท, ช่องทางหน่วยรถเงินสด เพิ่มขึ้น ร้อยละ 17.23 หรือเพิ่มขึ้น 8.99 ล้านบาท, ช่องทางการจำหน่ายโมเดิร์นเทรด เพิ่มขึ้น ร้อยละ 7.84 หรือ เพิ่มขึ้น 17.60 ล้านบาทและช่องทางจำหน่ายบริษัทส่งออกเพิ่มขึ้นร้อยละ 27.18 หรือเพิ่มขึ้น 13.76 ล้านบาท ซึ่งในไตรมาส 2/2566 เป็นช่วงเทศกาลสงกรานต์เดือนแห่งการท่องเที่ยว มีนักท่องเที่ยวเข้ามาในประเทศไทยเพิ่มมากขึ้นและคนไทยส่วนใหญเริ่มเดินทางกลับบ้านต่างจังหวัดและแวะเที่ยวแต่ละจังหวัด ทำให้มีการจับจ่ายใช้สอยมากขึ้น



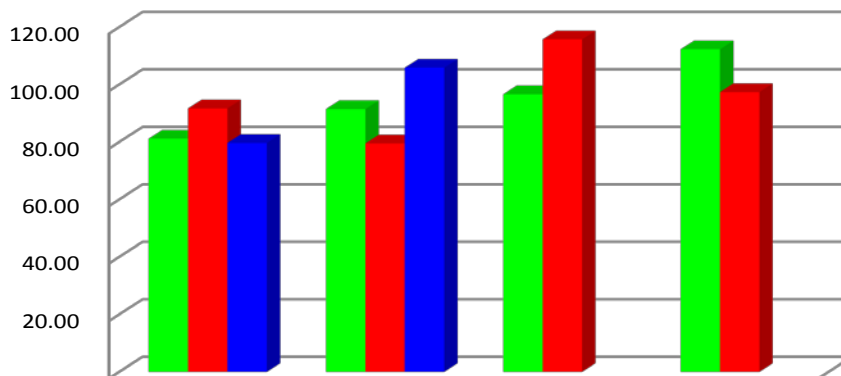
ยอดขายในประเทศ รายไตรมาส (ล้านบาท)



	Q1	Q2	Q3	Q4	รวม
2564	651.40	507.90	579.54	651.97	2,390.81
2565	595.41	584.63	627.65	686.69	2,494.38
2566	684.22	702.65			1,386.87

มูลค่าการจำหน่ายต่างประเทศสำหรับงวด 3 เดือน สิ้นสุดวันที่ 30 มิถุนายน 2565 และ 30 มิถุนายน 2566 เพิ่มขึ้น ร้อยละ 33.14 หรือเพิ่มขึ้น 26.36 ล้านบาท สินค้าประเภทซอสชั้นมีออเดอร์ค้างส่งในช่วงปลายไตรมาส 1/2566 เป็นลูกค้าแถบเอเชีย เช่นประเทศพม่า จีน อินโดนีเซีย เป็นต้น สาเหตุเกิดจากมีการปรับปรุงเครื่องจักรในไตรมาส 1/2566ทำให้เกิดความล่าช้า ผลกระทบออเดอร์ค้างส่งสามารถผลักดันออกในไตรมาส 2/2566ได้เกือบทั้งหมด

ยอดขายต่างประเทศ รายไตรมาส (ล้านบาท)

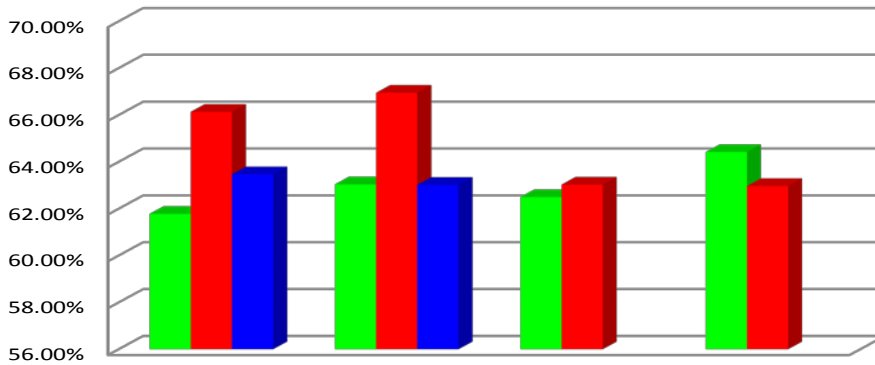


	Q1	Q2	Q3	Q4	รวม
2564	81.17	91.47	96.64	112.29	381.57
2565	91.71	79.53	115.72	97.40	384.36
2566	79.70	105.89			185.59



มูลค่าการจำหน่ายบริษัทรวม สำหรับงวด 3 เดือน สิ้นสุดวันที่ 30 มิถุนายน 2565 และ 30 มิถุนายน 2566 บริษัทฯ มียอดการจำหน่ายสินค้าให้กับบริษัท เอ็กซ์เตอร์ (ประเทศไทย) จำกัด ในไตรมาส 2/2566 เพิ่มขึ้นร้อยละ 3.76 หรือเพิ่มขึ้น 0.60 ล้านบาท เนื่องจากมีการปรับราคาขายสินค้าเพิ่มขึ้นลิตรละประมาณร้อยละ 3-10 โดยรวมปริมาณสินค้าที่ขายให้กับบริษัท เอ็กซ์เตอร์ (ประเทศไทย) จำกัด มีปริมาณที่ลดลงร้อยละ 24

ต้นทุนขาย (ร้อยละของยอดขาย) เปรียบเทียบรายไตรมาส



		Q1	Q2	Q3	Q4	รวม
	2564	61.78%	63.04%	62.50%	64.42%	62.96%
	2565	66.14%	66.95%	63.03%	62.97%	64.67%
	2566	63.47%	63.02%			63.24%

ต้นทุนขาย ลดลงจากร้อยละ 66.95 เทียบเปอร์เซ็นต์ต่อยอดขายในไตรมาส 2/2565 เป็นร้อยละ 63.02 เทียบเปอร์เซ็นต์ต่อยอดขายในไตรมาส 2/2566 ลดลงร้อยละ 3.93 เนื่องจากมีการปรับราคาของสินค้าเพิ่มขึ้น

ต้นทุนในการจัดจำหน่าย ลดลงจากร้อยละ 8.52 เทียบเปอร์เซ็นต์ต่อยอดขายในไตรมาส 2/2565 เป็นร้อยละ 7.36 เทียบเปอร์เซ็นต์ต่อยอดขายในไตรมาส 2/2566 ลดลงร้อยละ 1.16

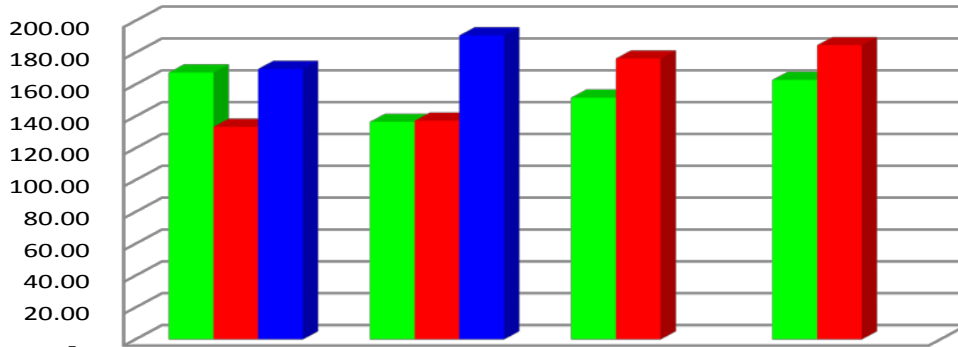
ค่าใช้จ่ายในการบริหาร ลดลงจากร้อยละ 5.27 เทียบเปอร์เซ็นต์ต่อยอดขายในไตรมาส 2/2565 เป็นร้อยละ 4.71 เทียบเปอร์เซ็นต์ต่อยอดขายในไตรมาส 2/2566 ลดลงร้อยละ 0.56 ค่าใช้จ่ายในการกระจายสินค้าและบริหารดีขึ้น เนื่องจากยอดขายที่สูงขึ้น



บริษัทฯ มีกำไรก่อนภาษีเงินได้ (EBT) จากผลการดำเนินงานสำหรับงวด 3 เดือน สิ้นสุดวันที่ 30 มิถุนายน 2565 และ 30 มิถุนายน 2566 ดังต่อไปนี้

	ไตรมาส2/2565 เม.ย.-มิ.ย.	ไตรมาส2/2566 เม.ย.-มิ.ย.	เปลี่ยนแปลง	%
กำไรก่อนภาษีเงินได้ (ล้านบาท)	171.48	238.35	66.87	39.00
กำไรก่อนภาษีเงินได้อัตรา	22.04%	25.92%	3.88%	

**กำไรสุทธิ เปรียบเทียบรายไตรมาส (ล้านบาท)**



	Q1	Q2	Q3	Q4	รวม
2564	167.59	136.62	151.79	162.93	618.93
2565	133.55	137.38	176.39	184.75	632.07
2566	169.88	190.90			360.78

บริษัทฯ มีกำไรสุทธิ จากผลการดำเนินงานสำหรับงวด 6 เดือน สิ้นสุดวันที่ 30 มิถุนายน 2565 และ 30 มิถุนายน 2566 เพิ่มขึ้นจากปี 2565 ร้อยละ 33.16 หรือเพิ่มขึ้น 89.85 ล้านบาท

มูลค่าการจำหน่ายภายในประเทศ ปี 2566 เพิ่มขึ้นจากปี 2565 คิดเป็นร้อยละ 17.53 หรือเพิ่มขึ้น 206.83 ล้านบาท จากช่องทางการจัดจำหน่ายจากผู้ค้าส่ง (ยี่ปั้ว) เพิ่มขึ้น คิดเป็นร้อยละ 17.58 หรือเพิ่มขึ้น 94.54 ล้านบาท, หน่วยงานเงินสด เพิ่มขึ้น คิดเป็นร้อยละ 16.04 หรือเพิ่มขึ้น 17.36 ล้านบาท, โมเดิร์นเทรด เพิ่มขึ้นคิดเป็นร้อยละ 15.69 หรือเพิ่มขึ้น 67.98 ล้านบาท และช่องทางการจัดจำหน่ายบริษัทส่งออก เพิ่มขึ้นร้อยละ 29.22 หรือเพิ่มขึ้น 28.54 ล้านบาท ยอดจำหน่ายในต่างประเทศ เพิ่มขึ้นจากปี 2565 คิดเป็นร้อยละ 8.38 หรือเพิ่มขึ้น 14.35 ล้านบาท



มูลค่าการจำหน่ายกับบริษัทร่วมสำหรับงวด 6 เดือน สิ้นสุดวันที่ 30 มิถุนายน 2565 และ 30 มิถุนายน 2566 บริษัทฯ มียอดการจำหน่ายสินค้าให้กับบริษัท เอ็กซ์เตอร์ (ประเทศไทย) จำกัด ในปี 2566 เพิ่มขึ้นกว่าปี 2565 ร้อยละ 13.72 หรือ เพิ่มขึ้น 3.60 ล้านบาท

(ล้านบาท)	ปี 2565 ม.ค.-มิ.ย.	ปี 2566 ม.ค.-มิ.ย.	เปลี่ยนแปลง	%
บ.เอ็กซ์เตอร์ (ประเทศไทย)	26.23	29.83	3.60	13.72

ต้นทุนขายลดลงจากร้อยละ 66.53 เทียบเปอร์เซ็นต์ต่อยอดขายในปี 2565 เป็นร้อยละ 63.24 เทียบเปอร์เซ็นต์ต่อยอดขายใน ปี2566 ลดลงร้อยละ 3.29 เนื่องจากปริมาณสินค้าที่ขายให้กับบริษัท เอ็กซ์เตอร์ (ประเทศไทย) จำกัด ลดลงมากถึงร้อยละ 2.28

ต้นทุนในการจัดจำหน่าย ลดลงจากร้อยละ 8.55 เทียบเปอร์เซ็นต์ต่อยอดขายในปี 2565 เป็นร้อยละ 7.76 เทียบเปอร์เซ็นต์ต่อยอดขายใน ปี2566 ลดลงร้อยละ 0.79

ค่าใช้จ่ายในการบริหาร ลดลงจากร้อยละ 5.20 เทียบเปอร์เซ็นต์ต่อยอดขายในปี 2565 เป็นร้อยละ 4.78 เทียบเปอร์เซ็นต์ต่อยอดขายใน ปี2566 ลดลงร้อยละ 0.42

บริษัทฯ มีกำไรก่อนภาษีเงินได้ (EBT) จากผลการดำเนินงานสำหรับงวด 6 เดือน สิ้นสุดวันที่ 30 มิถุนายน 2565 และ 30 มิถุนายน 2566 ดังต่อไปนี้

	ปี 2565 ม.ค.-มิ.ย.	ปี 2566 ม.ค.-มิ.ย.	เปลี่ยนแปลง	%
กำไรก่อนภาษีเงินได้ (ล้านบาท)	338.47	450.79	112.32	33.18
อัตรากำไรก่อนภาษีเงินได้ต่อรายได้รวม %	21.61	25.26	3.65	16.89



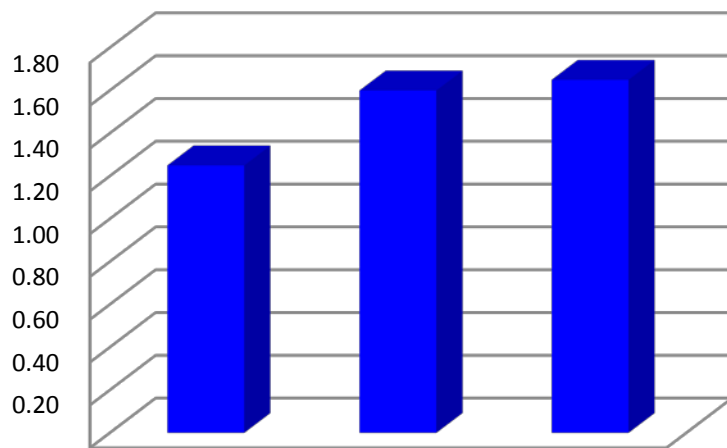
### การจ่ายเงินปันผล

บริษัทมีนโยบายจ่ายเงินปันผล ในอัตราไม่น้อยกว่าร้อยละ 50 ของกำไรสุทธิในแต่ละปี โดยจะจ่ายในปีถัดไป

ในการประชุมสามัญประจำปีผู้ถือหุ้นของบริษัท เมื่อวันที่ 25 เมษายน 2566 ผู้ถือหุ้นมีมติอนุมัติการจ่ายกำไรเป็นเงินปันผล สำหรับผลการดำเนินงาน ปี 2565 จำนวน 360 ล้านหุ้น จ่ายเงินปันผลในอัตราหุ้นละ 1.65 บาท หรือคิดเป็น ร้อยละ 93.98 ของกำไรสุทธิ เป็นจำนวนเงินปันผลทั้งสิ้น 594 ล้านบาท กำหนดรายชื่อผู้ถือหุ้นที่มีสิทธิรับเงินปันผลวันที่ 8 พฤษภาคม 2566 เงินปันผลดังกล่าว จ่ายให้ผู้ถือหุ้นในวันที่ 19 พฤษภาคม 2566

	ปี 2565	ปี 2566	เปลี่ยนแปลง	%
กำไรสุทธิ จากปีที่แล้ว	618.93	632.07	13.14	2.12
เงินปันผลจ่าย (ล้านบาท)	576.00	594.00	18.00	3.13
เงินปันผลต่อหุ้น (บาท)	1.60	1.65	0.05	3.12
เงินปันผลต่อกำไรสุทธิ อัตราร้อยละ	93.06	93.98	0.91	

### เงินปันผล เปรียบเทียบย้อนหลัง (บาท)



	2564	2565	2566
■ เงินปันผล	1.25	1.60	1.65

การวิเคราะห์ฐานะการเงิน

## โครงสร้างเงินทุน

อัตราส่วนหนี้สินต่อส่วนของผู้ถือหุ้น

นโยบายการบริหารการเงินแบบความเสี่ยงต่ำ บริษัทฯ รักษาระดับอัตราส่วนหนี้สินต่อส่วนของผู้ถือหุ้นอยู่ในระดับ 0.107 ในปี 2565 และ 0.126 ในปี 2566 มีเงินสดเพียงพอเพื่อป้องกันการขึ้นลงของราคาวัตถุดิบทางการเกษตร โดยหนี้สินส่วนใหญ่เป็นหนี้สินหมุนเวียน

	31 ธันวาคม		30 มิถุนายน	
	2565		2566	
	ล้านบาท	%	ล้านบาท	%
หนี้สินทั้งสิ้น	306.83	9.69	330.66	11.19
ส่วนของผู้ถือหุ้น	2,859.49	90.31	2,626.27	88.81
<b>สินทรัพย์รวม</b>	<b>3,166.32</b>	<b>100.00</b>	<b>2,956.93</b>	<b>100.00</b>
เจ้าหนี้การค้า	68.20	2.15	98.44	3.33
ค่าภาษีเงินได้นิติบุคคลค้างจ่าย	89.91	2.84	90.94	3.08
เจ้าหนี้อื่น	93.33	2.95	81.19	2.75
หนี้สินไม่หมุนเวียน	55.39	1.75	60.09	2.03
<b>หนี้สินทั้งสิ้น</b>	<b>306.83</b>	<b>9.69</b>	<b>330.66</b>	<b>11.19</b>
ทุนหุ้นสามัญ	360.00	11.38	360.00	12.17
ส่วนเกินมูลค่าหุ้น	615.60	19.44	615.60	20.82
การเปลี่ยนแปลงในมูลค่ายุติธรรม	-	-	-	-
กำไรสะสมจัดสรร	60.00	1.89	60.00	2.03
กำไรสะสมยังไม่ได้จัดสรร	1,823.89	57.60	1,590.67	53.79
<b>รวมส่วนของผู้ถือหุ้น</b>	<b>2,859.49</b>	<b>90.31</b>	<b>2,626.27</b>	<b>88.81</b>
<b>อัตราส่วนหนี้สินต่อส่วนของผู้ถือหุ้น</b>	<b>0.107</b>		<b>0.126</b>	

บริษัทฯ ไม่มีหนี้สินจากการกู้ยืม บริษัทฯ ใช้โครงสร้างเงินทุนส่วนใหญ่จากส่วนของผู้ถือหุ้น





## สภาพคล่อง

กระแสเงินสดลดลงเกิดจากการจ่ายเงินปันผลไตรมาสที่ 2

(หน่วย ล้านบาท)	30 มิถุนายน 2565	30 มิถุนายน 2566	เปลี่ยนแปลง	%
กระแสเงินสดจากกิจกรรมดำเนินงาน	263.81	515.96	252.15	95.58
กระแสเงินสดจากกิจกรรมลงทุน	23.63	(3.84)	(27.47)	(116.25)
กระแสเงินสดจากกิจกรรมจัดหาเงิน	(576.26)	(594.00)	(17.74)	3.08
<b>เงินสดและรายการเทียบเท่าเงินสดสุทธิ (ลดลง) เพิ่มขึ้น</b>	<b>(288.82)</b>	<b>(81.88)</b>	<b>206.94</b>	<b>(71.65)</b>

กระแสเงินสดจากกิจกรรมดำเนินงาน ปี2566 เพิ่มขึ้นจาก ปี2565 จำนวน 252.15 ล้านบาท เพิ่มขึ้นร้อยละ 95.58 เกิดจากการเปลี่ยนแปลงในสินทรัพย์และหนี้สินดำเนินงาน ส่วนใหญ่มาจากการได้รับชำระหนี้จากลูกหนี้การค้า , เงินจ่ายล่วงหน้าค่าสินค้าลดลง

กระแสเงินสดจากกิจกรรมลงทุน ปี2566 ลดลงจาก ปี2565 จำนวน 27.47 ล้านบาท ลดลงร้อยละ 116.25 มีการใช้จ่ายเงินเพื่อการลงทุน เงินลงทุนชั่วคราวและจากการขายเครื่องจักรและอุปกรณ์

กระแสเงินสดจากกิจกรรมจัดหาเงิน มีการจ่ายเงินปันผลในช่วงไตรมาสที่ 2

(หน่วย ล้านบาท)	31 ธันวาคม 2565	30 มิถุนายน 2566	เปลี่ยนแปลง	%
สินทรัพย์หมุนเวียน	2,067.28	1,848.42	(218.86)	(10.59)
หนี้สินหมุนเวียน	251.44	270.57	19.13	7.61
<b>อัตราส่วนเงินทุนหมุนเวียน</b>	<b>8.22</b>	<b>6.83</b>	<b>(1.39)</b>	<b>(16.91)</b>



### อัตราส่วนเงินทุนหมุนเวียน

ปี 2566 อัตราส่วนเงินทุนหมุนเวียน 6.83 เท่า ลดจาก 8.22 เท่าในปี 2565 ทั้งนี้เนื่องจากบริษัทฯ มีสินทรัพย์หมุนเวียนลดลง 218.86 ล้านบาท ซึ่งส่วนใหญ่เกิดจากเงินสดและรายการเทียบเท่าเงินสด 131.88 ล้านบาท, ลูกหนี้การค้า 31.38 ล้านบาท, เงินจ่ายล่วงหน้าค่าสินค้า 89.61 ล้านบาท และมีหนี้สินหมุนเวียนเพิ่ม 19.13 ล้านบาท ซึ่งส่วนใหญ่เป็นเจ้าหนี้การค้า 30.25 ล้านบาท

อย่างไรก็ตามบริษัทได้ถือนโยบายบริหารการเงินอย่างเคร่งครัด จะเห็นได้ว่า บริษัทฯ มีอัตราส่วนเงินทุนหมุนเวียนสูง ไม่มีปัญหาด้านสภาพคล่อง ณ วันที่ 30 มิถุนายน 2566 บริษัทฯ มีเงินสดและรายการเทียบเท่าเงินสดกว่า 501.49 ล้านบาท และยังมีวงเงินกู้เบิกเกินบัญชี ที่ยังไม่ได้ใช้จากธนาคารขนาดใหญ่อีกกว่า 97.50 ล้านบาท เพื่อรองรับความจำเป็นในการใช้เงินทุนกรณีฉุกเฉิน

### ความสามารถในการชำระหนี้ และการปฏิบัติตามเงื่อนไขการกู้ยืม

บริษัทฯ ไม่มีการกู้ยืม มีแต่หนี้สินหมุนเวียน จากเจ้าหนี้การค้า และ ค่าใช้จ่ายค้างจ่าย บริษัทฯ ปฏิบัติตามเงื่อนไขการค้าตามข้อตกลงแต่ละราย เป็นลูกหนี้ที่ดี จ่ายชำระหนี้ตรงตามเงื่อนไข

### คุณภาพของสินทรัพย์

#### การเปลี่ยนแปลงในสินทรัพย์

บริษัทฯ มีสินทรัพย์รวมสิ้นสุด ณ วันที่ 30 มิถุนายน 2566 จำนวน 2,956.93 ล้านบาท ลดลงคิดเป็นร้อยละ 6.61 เมื่อเทียบกับสินทรัพย์รวมจำนวน 3,166.32 ล้านบาท ณ วันที่ 31 ธันวาคม 2565 ลดลงเนื่องจากการจ่ายเงินปันผลในไตรมาส 2/2566 เป็นเงิน 594 ล้านบาท

(หน่วย ล้านบาท)	31 ธันวาคม 2565	30 มิถุนายน 2566	เปลี่ยนแปลง	%
สินทรัพย์หมุนเวียน	2,067.28	1,848.42	(218.86)	(10.59)
สินทรัพย์ไม่หมุนเวียน	1,099.04	1,108.51	9.47	0.86
<b>รวมสินทรัพย์</b>	<b>3,166.32</b>	<b>2,956.93</b>	<b>(209.39)</b>	<b>(6.61)</b>
สินทรัพย์หมุนเวียน อัตราร้อยละ	65.29	62.51	(2.78)	
สินทรัพย์ไม่หมุนเวียน อัตราร้อยละ	34.71	37.49	2.78	
<b>สินทรัพย์รวม อัตราร้อยละ</b>	<b>100.00</b>	<b>100.00</b>	-	

ณ วันที่ 30 มิถุนายน 2566 บริษัทฯ มีสินทรัพย์หมุนเวียนและสินทรัพย์ไม่หมุนเวียน คิดเป็นสัดส่วนร้อยละ 62.51 และ 37.49 ของสินทรัพย์รวมตามลำดับ เทียบกับร้อยละ 65.29 และ 34.71 ณ วันที่ 31 ธันวาคม 2565



## นโยบายของบริษัทฯ ในการกำหนดระยะเวลา การให้สินเชื่อการค้า(เครดิตเทอม)

บริษัทฯ แบ่งประเภทการขาย ดังนี้

1. ขายเงินสด
2. ขายเครดิต
  - ผู้ค้าส่งทั่วไป (ยี่ปี่ว)และขายต่างประเทศ ให้เครดิต 30-45 วัน
  - โมเดิร์นเทรด, อุตสาหกรรม ให้เครดิต 60 วัน

หน่วย(ล้านบาท)		31 มีนาคม 2566	30 มิถุนายน 2566	เปลี่ยนแปลง	%
ยอดขายสุทธิ		853.80	918.56	64.76	7.58
ลูกหนี้การค้า- สุทธิ		330.20	357.55	27.35	8.28
อัตราหมุนเวียนลูกหนี้การค้า/ไตรมาส	(เท่า)	2.37	2.67	0.30	12.66
ระยะเวลาในการเก็บหนี้เฉลี่ย	(วัน)	38	34	(4.00)	(10.53)
ระยะเวลาขายสินค้าเฉลี่ย	(วัน)	91	90	(1.00)	(1.10)
ระยะเวลาการจ่ายชำระหนี้	(วัน)	15	16	1.00	6.67
วงจรกิจจ์เฉลี่ย	(วัน)	115	108	(7.00)	(6.09)

ในไตรมาส 2/2566 มีการติดตามการชำระเงินและดำเนินการปล่อยเครดิตให้กับลูกค้าอย่างเคร่งครัด

โดยภาพรวมของลูกหนี้การค้าเฉลี่ยของบริษัทฯ ในไตรมาส 2/2566 ระยะเวลาเรียกเก็บหนี้ได้เร็วขึ้นกว่าในไตรมาส 1/2566 จาก 38 วันเป็น 34 วัน



## ส่วนประกอบสำคัญของสินทรัพย์

หน่วย(ล้านบาท)	31 ธันวาคม 2565	%	30 มิถุนายน 2566	%
ที่ดิน อาคารและอุปกรณ์	822.19	25.97	830.71	28.09
สินค้าคงเหลือ	527.66	16.66	563.14	19.04
เงินสดและรายการเทียบเท่าเงินสด	583.38	18.42	501.49	16.96
ลูกหนี้การค้า	388.93	12.28	357.55	12.09
เงินลงทุนชั่วคราว	387.69	12.24	337.70	11.42
ที่ดิน ที่ยังไม่ได้ใช้ดำเนินงาน	204.07	6.45	204.07	6.90
เงินจ่ายล่วงหน้าค่าสินค้า	161.97	5.13	72.36	2.45
เงินลงทุนในบริษัทร่วม	30.94	0.98	31.59	1.07
เงินลงทุนระยะยาว	20.31	0.64	20.24	0.69
สินทรัพย์ภาษีเงินได้รอการตัดบัญชี	10.50	0.33	11.75	0.40
ลูกหนี้อื่น	4.82	0.15	8.30	0.28
สินทรัพย์หมุนเวียนอื่น	10.83	0.35	5.88	0.20
เงินฝากประจำที่ติดภาระค้ำประกัน	4.85	0.15	4.85	0.15
เงินให้กู้ยืมแก่บริษัทร่วม	5.00	0.16	4.00	0.14
เงินให้กู้ยืมแก่บริษัทร่วม				
ส่วนที่ครบกำหนดในหนึ่งปี	2.00	0.06	2.00	0.07
สินทรัพย์ไม่หมุนเวียนอื่น	0.75	0.02	0.81	0.03
สินทรัพย์ไม่มีตัวตน	0.43	0.01	0.49	0.02
<b>รวมสินทรัพย์</b>	<b>3,166.32</b>	<b>100.00</b>	<b>2,956.93</b>	<b>100.00</b>



สำหรับลูกหนี้การค้าบริษัท ได้มีการตั้งค่าเผื่อหนี้สงสัยจะสูญอย่างเพียงพอตามข้อเท็จจริง ณ วันที่ 30 มิถุนายน 2566 มีค่าเผื่อหนี้สงสัยจะสูญ จำนวน 3.86 ล้านบาท ลดลงจาก จำนวน 4.41 ล้านบาท ณ วันที่ 31 ธันวาคม 2565

(หน่วย ล้านบาท)	31 ธันวาคม	30 มิถุนายน	เปลี่ยนแปลง	%
	2565	2566		
กิจการที่เกี่ยวข้องกัน	26.06	30.56	4.50	17.27
กิจการอื่น	367.28	330.85	(36.43)	(9.92)
รวม	393.34	361.41	(31.93)	(8.12)
หัก ค่าเผื่อหนี้สงสัยจะสูญ	(4.41)	(3.86)	0.55	(12.47)
<b>ลูกหนี้การค้า</b>	<b>388.93</b>	<b>357.55</b>	<b>(31.38)</b>	<b>(8.07)</b>

สินค้าคงเหลือ ไม่มีการเสื่อมสภาพหรือล้าสมัย

(หน่วย ล้านบาท)	31 ธันวาคม	30 มิถุนายน	เปลี่ยนแปลง	%
	2565	2566		
สินค้าสำเร็จรูป	106.31	121.64	15.33	14.42
สินค้าระหว่างผลิต	153.20	165.63	12.43	8.11
วัตถุดิบและหีบห่อ	268.07	265.15	(2.92)	(1.09)
วัตถุดิบระหว่างทาง	-	10.71	10.71	-
วัสดุ	0.79	0.72	(0.07)	(8.86)
หัก ค่าเผื่อการปรับมูลค่าสินค้า	(0.71)	(0.71)	-	-
<b>สินค้าคงเหลือ</b>	<b>527.66</b>	<b>563.14</b>	<b>35.48</b>	<b>6.72</b>

สินค้าคงเหลือของสินค้าสำเร็จรูปและสินค้าระหว่างผลิตสูงขึ้น ส่วนใหญ่เกิดจากต้นทุนสินค้าสูงขึ้นและมีปริมาณสินค้าในคลังสินค้ามากขึ้น เพื่อรองรับการขายในอนาคต



เงินลงทุนระยะยาว ก็มีกำหนดไถ่ถอนปี 2572 จำนวน 20 ล้านบาท

(หน่วย ล้านบาท)	31 ธันวาคม 2565	30 มิถุนายน 2566	เปลี่ยนแปลง	%
หุ้นกู้	20.00	20.00	-	-
หุ้นสามัญ	0.31	0.24	(0.07)	(22.58)
เงินลงทุนระยะยาวอื่น	<b>20.31</b>	<b>20.24</b>	<b>(0.07)</b>	<b>(0.34)</b>

#### การด้อยค่า

ที่ดินที่ยังไม่ได้ใช้ดำเนินงาน

(หน่วย ล้านบาท)	31 ธันวาคม 2565	30 มิถุนายน 2566	เปลี่ยนแปลง	%
ที่ดินที่ยังไม่ได้ใช้ดำเนินงาน	204.07	204.07	-	-
หัก ค่าเผื่อการด้อยค่าของสินทรัพย์	-	-	-	-
สุทธิ	<b>204.07</b>	<b>204.07</b>	<b>0.00</b>	<b>0.00</b>

ที่ดินที่ยังไม่ได้ใช้ดำเนินงาน บริษัทฯ ซื้อไว้เพื่อการขยายโรงงานปี 2537 โดยบริษัทได้ทบทวนนโยบายและยกเลิกการขยายโรงงาน เนื่องจากโรงงานปัจจุบันยังสามารถรองรับการเจริญเติบโตของบริษัทได้

(นายชนวัฒน์ วิญญรัตน์)

กรรมการ